

SOMMAIRE

page

Secrétariat de la CTSCM	3
Récapitulatif des principaux sigles employés.....	4
Note synthèse	5
Éléments de conjoncture	6
I – Secteur réel	7
Tableau 1.1 : Evolution du PIB et de la population	7
Graphique 1.1.1 : Taux de croissance du PIB réel	7
Graphique 1.1.2 : Taux croissance du PIB réel par tête d'habitant	7
Tableau 1.2 : Evolution annuelle de la production par secteur d'activités	8
Graphique 1.2.1 : Production de bauxite	8
Tableau 1.3 : Evolution mensuelle de la production minière	9
Graphique 1.3.1 : Evolution mensuelle de la production de bauxite de la CBG	9
Graphique 1.3.2 : Evolution mensuelle de la production de bauxite de la CBK	9
Tableau 1.4 : Evolution mensuelle de la production énergétique	9
Graphique 1.4.1 : Evolution mensuelle de la production d'électricité	10
Graphique 1.4.2 : Evolution mensuelle de la production d'eau potable	10
Tableau 1.5 : Evolution mensuelle de la production agricole d'exportation et de la pêche	11
Graphique 1.5.1 : Evolution mensuelle de la production de la pêche industrielle	11
Graphique 1.5.2 : Evolution mensuelle de la production d'huile de palme	11
Tableau 1.6 : Evolution mensuelle de la production de ciment et peinture	12
Graphique 1.6.1 : Evolution mensuelle de la production de ciment	12
Graphique 1.6.2 : Evolution mensuelle de la production de peinture	12
Tableau 1.7 : Evolution mensuelle de la production alimentaire	13
Graphique 1.7.1 : Evolution mensuelle de la production de farine	13
Graphique 1.7.2 : Evolution mensuelle de la production de boisson sucrée	13
Tableau 1.8 : Evolution mensuelle des activités portuaires et aéroportuaires	14
Graphique 1.8.1 : Evolution mensuelle des déchargements	14
Graphique 1.8.2 : Evolution mensuelle des mouvements d'aéronefs	14
Tableau 1.9 : Evolution mensuelle des effectifs civils de la Fonction Publique payés par l'Etat	15
Graphique 1.9.1 : Evolution mensuelle des effectifs civils de la FP payés par l'Etat	15
Graphique 1.9.2 : Evolution mensuelle de la masse salariale des effectifs civils	15
II - Secteur financier	16
Tableau 2.1: Evolution du Tableau des Opérations Financières de l'Etat	16
Graphique 2.1.1 : Evolution mensuelle des recettes courantes	17
Graphique 2.1.2 : Evolution mensuelle des dépenses courantes	17
Graphique 2.1.3 : Evolution mensuelle du solde budgétaires base engagements hors dons	17
Tableau 2.2: Evolution des paiements du service de la dette extérieure	17
Graphique 2.2.1 : Evolution mensuelle des paiements des intérêts de la dette extérieure	17
Graphique 2.2.2 : Evolution mensuelle des paiements du principal de la dette extérieure	17
III - Secteur monétaire	18
Tableau 3.1 : Evolution mensuelle de la situation monétaire intégrée	18
Graphique 3.1.1 : Evolution mensuelle des créances nettes de la Banque Centrale sur l'Etat	18
Graphique 3.1.2 : Evolution mensuelle des créances nettes des Banques primaires sur l'Etat	18
Tableau 3.2 : Evolution mensuelle des taux de change du GNF	19
Graphique 3.2.1 : Evolution mensuelle de la prime de change par rapport au dollar américain	19
Graphique 3.2.2 : Evolution mensuelle de la prime de change par rapport à l'Euro	19
Tableau 3.3 : Evolution de l'Indice Harmonisé des Prix à la Consommation (IHPC)	20
Graphique 3.3.1 : Evolution des variations mensuelles en glissement annuel	20
Graphique 3.3.2 : Evolution des moyennes annuelles en glissement	20
Tableau 3.4 : Evolution mensuelle des prix moyens de quelques produits alimentaires à Conakry	21
Graphique 3.4.1 : Evolution mensuelle du prix moyen du riz local étuvé à Conakry	21
Graphique 3.4.2 : Evolution mensuelle du prix moyen du riz importé à Conakry	21
Tableau 3.5 : Evolution mensuelle des taux d'intérêts	22
Graphique 3.5.1 : Evolution mensuelle du taux d'intérêt réel	22
Graphique 3.5.2 : Evolution mensuelle du taux d'intérêt des Bons du Trésor	22
IV - Secteur extérieur	23
Tableau 4.1 : Evolution de la balance commerciale sur biens et services (Douane)	23
Graphique 4.1.1 : Evolution mensuelle du solde commercial	23
Tableau 4.2 : Evolution mensuelle du taux de change de l'Euro	24
Graphique 4.2.1 : Evolution mensuelle du taux moyen de l'Euro par rapport au dollar américain	24
Graphique 4.2.2 : Evolution mensuelle du taux moyen de l'Euro par rapport au yen japonais	24
Tableau 4.3 : Evolution mensuelle des cours moyens des matières premières	25
Graphique 4.3.1 : Evolution mensuelle des cours moyens de la tonne d'aluminium américain	25
Graphique 4.3.2 : Evolution mensuelle des cours moyens du baril de pétrole	25
Tableau 4.4 : Evolution mensuelle des cours moyens de quelques produits alimentaires	26
Graphique 4.4.1 : Evolution mensuelle des cours moyens de la tonne de riz	26
Graphique 4.4.2 : Evolution mensuelle des cours moyens de la tonne d'huile de palme	26

COMITE DE COORDINATION

Président : Dr. Joachim LAMA, DN des Etudes Economiques et de la Prévision, tél : 60-20-20-58

Membres : MM. Elhadj Oumar DIALLO, DG de l'Institut National de la Statistique, tél : 60-21-33-12

Elhadj Abdoulaye TOURE, Directeur National du Plan, tél : 60-22-10-44

Elhadj Abdoulaye DIALLO, DGEES/BCRG, tél : 60-28-34-01

Amadou SYLLA, Directeur National du Budget, tél : 60-22-91-82

SECRETARIAT EXECUTIF DE LA CELLULE TECHNIQUE

Coordonnateur : M. Emmanuel SOSSOUADOUNO, Chef Division de la Conjoncture à la DNEEP/MEF, tél : 60-29-42-08 ;

Premier Superviseur : M. Amadou DIALLO, Chef Service des Etudes Economiques à la DGEES/BCRG, tél : 60-29-66-83 ;

Deuxième Superviseur : M. Sékou DIOUBATE, Chef Division de la Comptabilité Nationale à l'INS/MP, tél : 60-54-66-51 ;

Premier Rapporteur : M. Péma GUILAVOGUI, Chef de Division des Etudes et Stratégies Macro-économiques à la DNP/MP, tél : 63-35-03-43 ;

Deuxième Rapporteur : M. Lansana FOFANA, Chef Section des Prix à l'INS/MP, tél : 60-57-95-91 ;

Premier Secrétaire : Elhadj Ibrahima DIALLO, Chef Division de la Prévision à la DNEEP/MEF, tél : 60-33-93-05 ;

Deuxième Secrétaire : M. Aboubacar Sampil SOUMAH, Chef Service des Statistiques monétaires et finances publiques à la DGEES/BCRG, tél : 60-33-07-73 ;

Archiviste : M. Bokar THIAM, Assistant au Conseiller Technique à la DNB/MEF, tél : 60-55-57-50.

RECAPITULATIF DES PRINCIPAUX SIGLES EMPLOYES

ACG	Compagnie d'alumine de Guinée (ex-Friguia)
AFRISTAT	Observatoire économique et statistique d'Afrique subsaharienne
ARETOR	Association pour la recherche et l'exploitation du diamant et de l'or
SAG	Société Aurifère de Guinée
BAD	Banque Africaine de Développement
BCRG	Banque Centrale de la République de Guinée
BND	Budget National de Développement
BONAGUI	Boissons non alcoolisées de Guinée
BTP	Bâtiments et Travaux Publics
CADAC	Centre d'Administration Automobile de Conakry
CBG	Compagnie des Bauxites de Guinée
CBK	Compagnie des Bauxites de Kindia (ex-SBK)
CPDM	Centre de promotion et de développement du secteur minier
CTSCM	Cellule Technique de Suivi de la Conjoncture Macroéconomique
DNEEP	Direction Nationale des Etudes Economiques et de la Prévision
DNB	Direction Nationale du Budget
DNI	Direction Nationale des Impôts
DNP	Direction Nationale du Plan
DNSA	Direction Nationale des statistiques agricoles
DGEEM	Direction Générale des Etudes Economiques et Monétaires
EDG	Electricité de Guinée
Euro ou €	Monnaie commune de la zone euro (depuis janvier 2002)
FBCF	Formation brute de capital fixe
FG ou GNF	Franc guinéen
GBP ou £	Livre anglaise
INS	Institut National de la Statistique
IDA	Association internationale de développement
IHPC	Indice Harmonisé des Prix à la Consommation
JPY	Yen japonais
MCC	Ministère du Commerce et de la Compétitivité
MMG	Ministère des Mines et de la Géologie
MEF	Ministère de l'Economie et des Finances
MFP	Ministère de la Fonction Publique
MP	Ministère du Plan
MPA	Ministère de la Pêche et de l'Aquaculture
ND	Non disponible
DEP	Direction des Etudes et la Prospective
OIC	Organisation Internationale du café
PAC	Port Autonome de Conakry
PIB	Produit intérieur brut
PIP	Programme d'investissements publics
SEG	Société des Eaux de Guinée
SOBRAGU	Société des brasseries de Guinée
SOGEAC	Société Guinéenne de la Gestion et de l'Exploitation de l'Aéroport de Conakry
SOGUIPAH	Société Guinéenne des Palmiers à Huile
TOFE	Tableau des Opérations Financières de l'Etat
TSPP	Taxe spécifique sur les produits pétroliers
USD ou \$ EU	Dollar américain

NOTE SYNTHÈSE

1. Sur le marché international, les prix des matières premières ont enregistré une tendance haussière en pourcentage de points de 17,3 pour l'huile d'arachide (avec un accroissement de 32,4% en 2011), 16,5 pour le riz (8,7%), 11,4 pour le baril de Brent (39,9%), 9,4 pour le café (32%) et 3,7 pour l'or (29,6%) par rapport à 2010. En revanche, on note une tendance baissière en pourcentage de points de 14,1 pour l'huile de palme (malgré une hausse moyenne de 25,8%), 19,4 pour l'aluminium (13,1%) et de 22,9 points pour le cacao (-9,4%) ; résultat imputable en partie au ralentissement de la croissance dans la zone euro (impact de la dette souveraine).

2. Au plan national, en raison d'un retour progressif du bon climat des affaires en 2011, les volumes de production sectoriels ont connu une tendance haussière en pourcentage de points de 99 pour l'huile de palme (avec un croisement de 82% par rapport à 2010), 69,9 pour le poisson de la pêche industrielle (9,1%), 41,6 pour la farine (1,6%), 37,9 pour le café (22,1%), 28,7 pour le ciment (25,9%), 2,8 pour le gaz (-2,2%), 1,1 pour le diamant (-24,3%) et de 0,7 point pour la bauxite (9,6%). En revanche, les autres volumes de production ont enregistré une tendance baissière en pourcentage de points de 5,3 pour l'électricité (-12%), 9,5 pour l'alumine (3,1%), 11,7 pour l'eau potable (1,7%), 25,5 pour la bière (4,4%), 48,9 pour la peinture (8%) et de 78 points pour l'or (-36,5%), du fait en partie d'une hausse significative des coûts de production. Cette situation pourrait affecter l'objectif de croissance du PIB prévu de 4% en 2011.

3. Dans le secteur financier, les efforts de gestion des finances publiques ont porté sur l'unification des caisses de l'Etat conjuguée à l'exécution des dépenses sur la base des recettes disponibles. En 2011, le total des recettes budgétaires a connu une tendance haussière de 37 points en pourcentage, atteignant 59,5% par rapport à 2010. Ces recettes ont été de 20,8% du PIB (avec une pression fiscale de 15,8%, des dons et emprunts de 3,5% du PIB et des recettes non fiscales de 1,5%), contre 15,8% en 2010 (avec 15% pour la pression fiscale, 0,7% pour les recettes non fiscales et de 0,2% pour les dons et emprunts). Mais par rapport aux prévisions annuelles, ces recettes budgétaires ont connu une moins-value totale de 1,1% du PIB, du fait essentiellement d'un manque à gagner des recettes sur les secteurs minier et non minier de respectivement 0,7% et 0,4% du PIB.

Quant aux dépenses budgétaires totales, elles ont enregistré une tendance baissière de 47,1 points en pourcentage, avec une augmentation de 15,8% en 2011 par rapport à 2010. Elles ont atteint 21,1% du PIB contre 30,3% en 2010, du fait en partie d'une baisse significative des dépenses d'investissement sur les ressources propres de 62,1%. Sur la base des prévisions, ces dépenses totales ont connu une contraction cumulée de 3,8% du PIB (avec une économie apparente des dépenses d'investissement financées sur les ressources propres de 2,7% du PIB et de 0,4% pour les dépenses courantes). Ces efforts de gestion plus efficace des finances publiques ont dégagé une chute significative du déficit budgétaire hors dons de 14,7% du PIB en 2010 à 3,8% en 2011.

4. Au niveau monétaire, les données de décembre 2011 rapportées à celles de 2010, indiquent que la masse monétaire a connu une tendance baissière de 65,7 points pour se situer à 9,3% en 2011. Celle de la base monétaire a été plus importante, soit 81 points en pourcentage, atteignant -6,1% en 2011, du fait en partie de l'impact des efforts liés à la tendance baissière de 78,9 points en pourcentage du financement du déficit budgétaire par la Banque Centrale, atteignant un accroissement de 10,7% en décembre 2011.

En moyenne, la dépréciation du franc guinéen face au dollar américain sur les marchés officiel et parallèle s'est améliorée en pourcentage de points respectivement de 3,3 et 15,5 points pour se situer à 16,4% et 14,5% en 2011. Par rapport à l'euro, cette dépréciation s'est améliorée de 4,5 points sur le marché parallèle, atteignant 18,8% en 2011, contre une détérioration sur le marché officiel de 7,8 points pour se situer à 22,1% en 2011 ; résultat imputable en partie à l'appréciation de l'euro par rapport au dollar américain de 3,9%. Sur la période, la prime de change a diminué de 1,9 et 3,1 points de pourcentage, atteint respectivement 12,8% et 10,1% par rapport au dollar et à l'euro. Cette stabilité relative de la monnaie et des prix des produits de première nécessité, notamment le riz importé populaire, explique en partie, la baisse de 1,8 point de l'inflation en glissement annuel, pour se situer à 19% en décembre 2011.

5. Au plan extérieur, les flux d'échanges commerciaux de l'année 2011 avec le reste du monde, indiquent une tendance haussière de la valeur CAF des importations de 49 points en pourcentage pour se situer à 72,4% en 2011, contre un ralentissement significatif de la valeur FOB des exportations de 52,3 points avec un accroissement de 12,6% en 2011. Ce ralentissement résulte en partie de l'impact de la limitation de l'exportation des produits de première nécessité. Par conséquent, le déficit commercial s'est détérioré de 2,1% du PIB en 2010 à 17,7% en décembre 2011.

ELEMENTS DE CONJONCTURE A FIN DÉCEMBRE 2011



Principaux indicateurs macroéconomiques		2011
Population (en milliers)		11 305,26
Taux de croissance démographique		3,2%
PIB à prix constants (en milliards GNF)		8 339,40
Taux de croissance du PIB réel		4,0%
PIB à prix courants par habitant (en \$US)		421
Encours de la dette extérieure (en millions \$US)		2 987,70

Production (cumulée et comparée à la période précédente)		
Bauxite (mille tonnes)	17 593,1	9,6%
CBG	14 591,2	11,3%
CBK	3 001,9	1,9%
Alumine (mille tonnes)	631,0	3,1%
Ciment (mille tonnes)	364,8	25,9%
Electricité (MW)	535 282	-12,0%
Eau (m ³)	59 096 315	1,7%
Boissons gazeuses (hectolitres)	226 172	14,3%
SOBRAGUI (hectolitres)	65 925	62,4%
BONAGUI (hectolitres)	160 247	1,9%
Farine (en milliers de tonnes)	23,6	1,6%
Poisson (pêche industrielle, 000 t)	26,8	9,1%

Effectif civil moyen de la Fonction publique payé par l'Etat	92 913	1,7%
---	--------	------

Quelques postes du secteur financier (cumul en mrds. GNF et taux de réalisation par rapport aux prévisions)

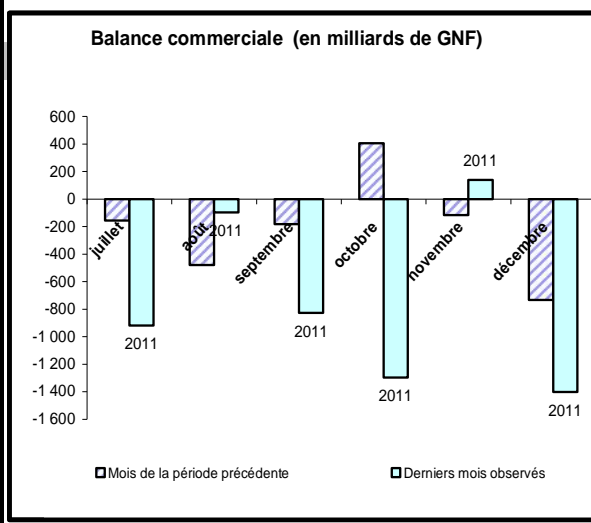
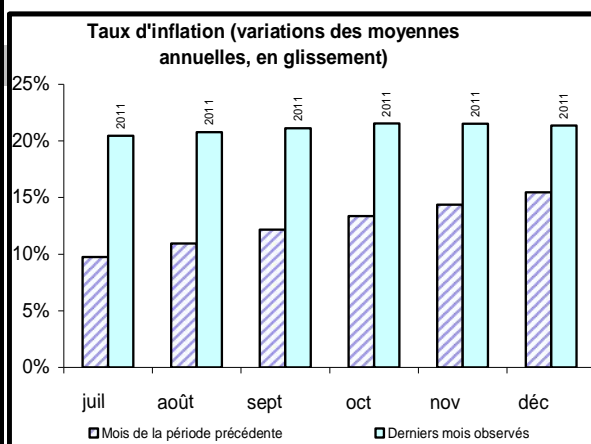
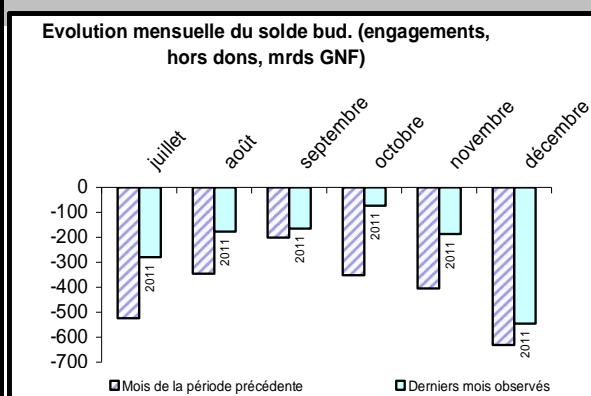
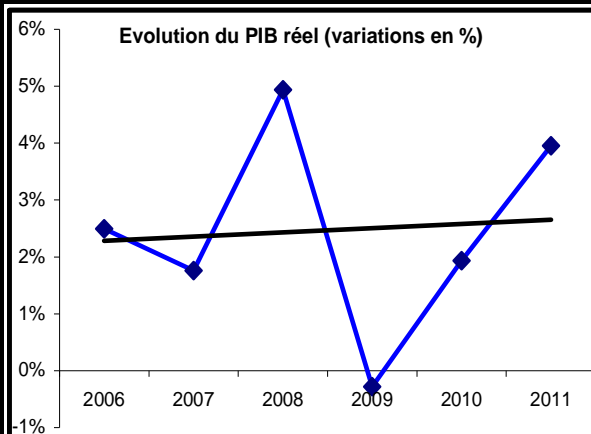
Recettes courantes	5 660,8	94,2%
Secteur minier	1 295,7	85,4%
Secteur non minier	4 365,1	97,1%
Dépenses courantes	5 315,0	97,8%
dont traitements et salaires	1 764,2	96,7%
dont intérêts dette publique ext.	294,0	100,0%
Dépenses d'investissements	1 605,7	58,5%
dont sur financement extérieur	753,2	74,9%
dont sur financement intérieur	832,4	48,5%
Solde base engagement hors dons	-1 259,8	58,1%

Quelques agrégats du secteur monétaire (comparés à ceux du dernier mois de l'année précédente)

Masse monétaire	11 330	9,3%
Base monétaire	6 556	-6,1%
Taux d'inflation (glissement annuel)	19,0%	en pts : 84,7
Prime de change (GNF/USD)	2,8%	-en pts : 16,5
Prime de change (GNF/€)	1,8%	-en pts : 15,5

Agrégats du secteur extérieur (milliards GNF, comparés à ceux du même mois de l'année précédente)

Solde commercial (Douane)	-1401,4	91,3%
Exportations	417,2	-37,9%
Importations	1818,5	29,5%
Taux moyen de l'Euro	1,26	-4,9%
Prix moyen de baril de pétrole	108,10	18,2%

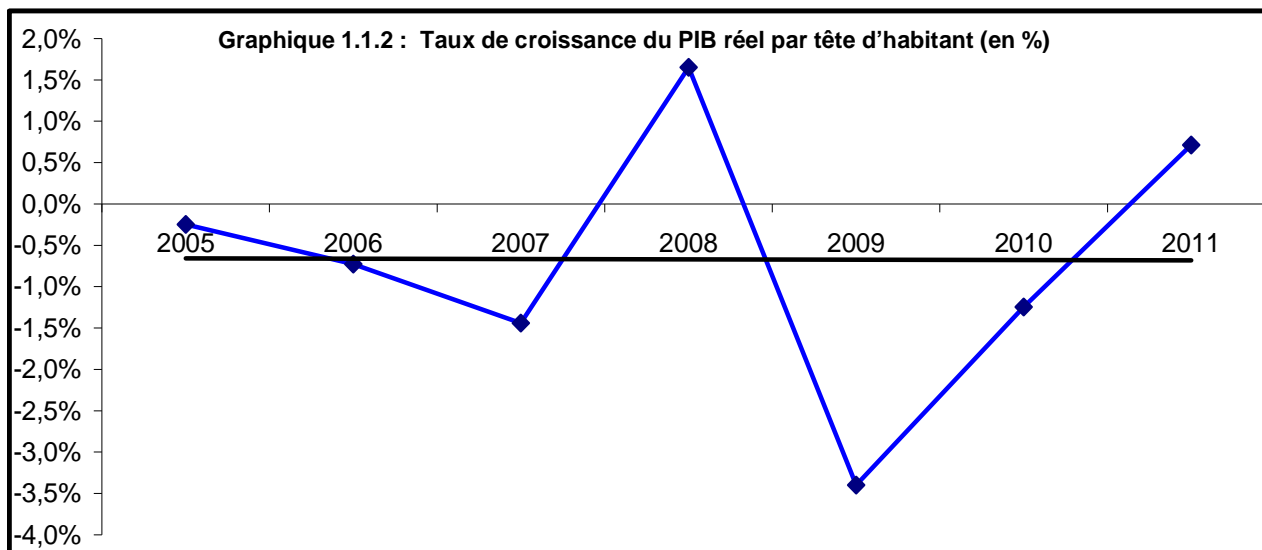
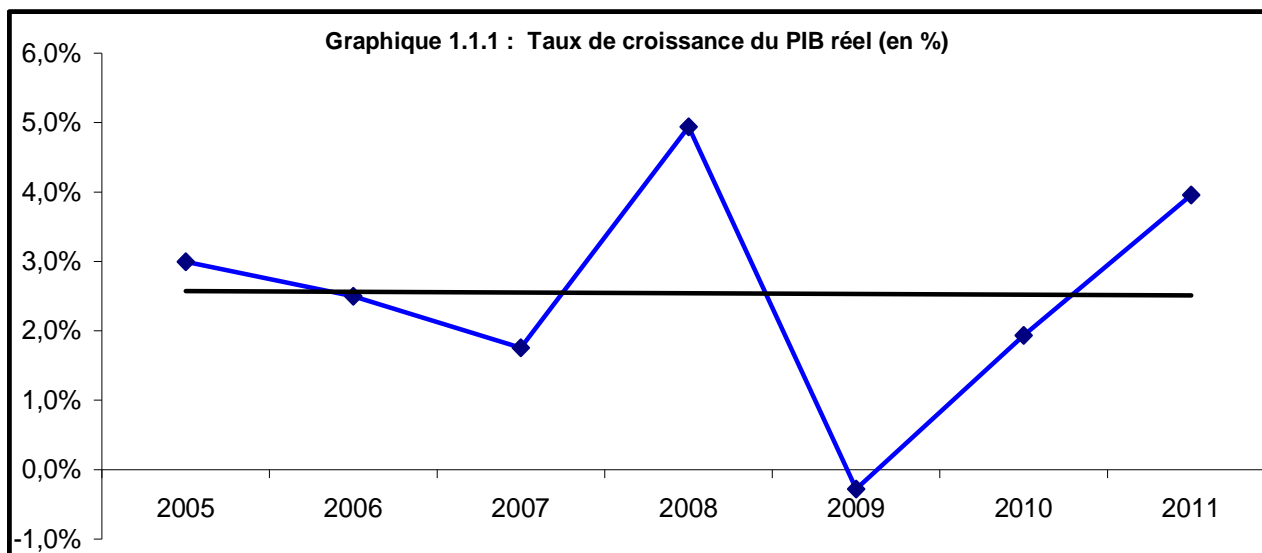


I. SECTEUR RÉEL

Tableau 1.1 : Evolution du PIB et de la population

	2005	2006	2007	2008	2009	2010	2011
PIB à prix courants (en milliards GNF)	10 703,7	15 094,2	17 354,2	20 780,4	22 132,6	27 008,5	32 051,5
PIB à prix courants (en millions USD)	2 940,6	2 867,4	4 152,5	4 520,5	4 636,5	4 510,6	4 504,8
PIB / habitant (en USD)	314,8	297,3	417,0	439,8	436,9	411,8	398,5
PIB à prix constants (milliards GNF 1996)	7210,9	7390,9	7520,8	7892,1	7870,0	8022,1	8339,5
Taux de croissance du PIB (en %)	3,0%	2,5%	1,8%	4,9%	-0,3%	1,9%	4,0%
PIB / habitant (en milliers GNF)	771,9	766,3	755,3	767,8	741,7	732,4	737,7
Taux de croissance du PIB / habitant (en %)	-0,2%	-0,7%	-1,4%	1,7%	-3,4%	-1,2%	0,7%
Population (en milliers de personnes)	9 341,1	9 644,5	9 957,6	10 279,3	10 611,1	10 952,7	11 305,3
Taux de croissance démographique (%)	3,3%	3,2%	3,2%	3,2%	3,2%	3,2%	3,2%

2011 = prévisions

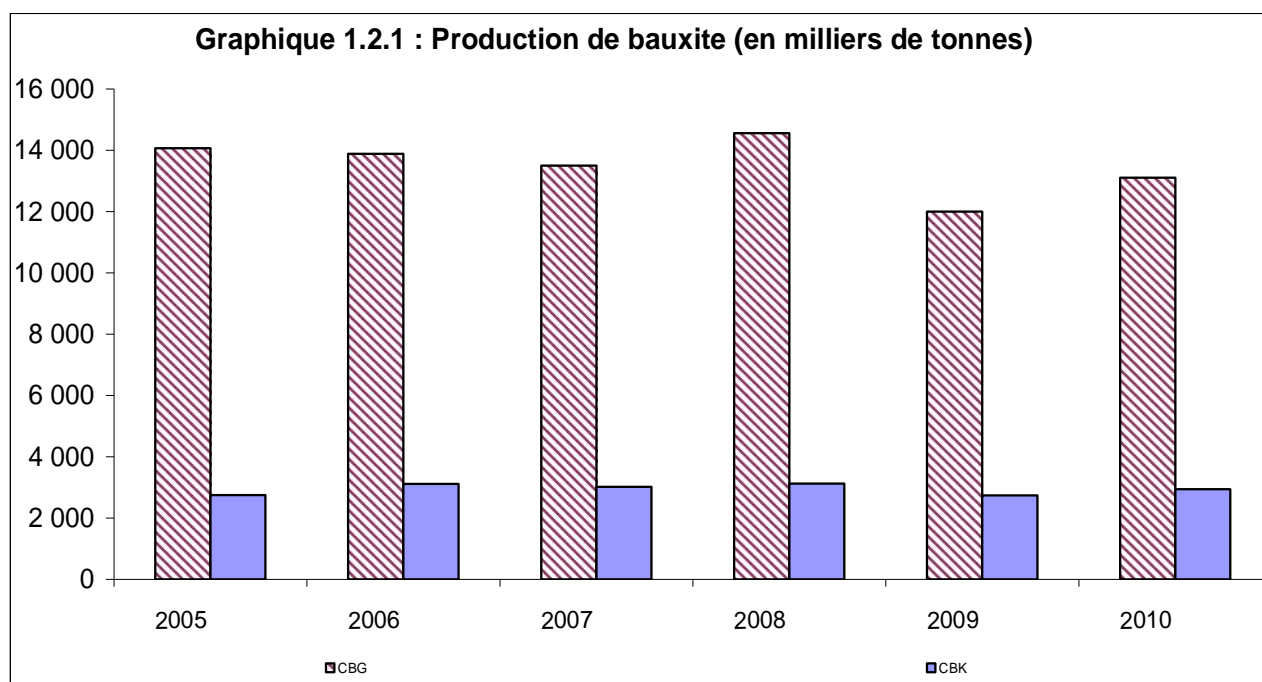


Source : Ministère du Plan (MP) / Direction Nationale du Plan (DNP), Cadrage

Tableau 1.2 : Evolution annuelle de la production par secteur d'activités

Secteur	Unité	2005	2006	2007	2008	2009	2010	Cumul jan-déc 2011
Production minière								
Bauxite	000 t	16 815,4	16 996,6	16 515,1	17 682,3	14 741,6	16 054,1	17 593,1
CBG	000 t	14 063,7	13 881,4	13 500,4	14 560,7	12 004,2	13 109,5	14 591,2
CBK	000 t	2 751,7	3 115,2	3 014,6	3 121,6	2 737,5	2 944,6	3 001,9
Alumine	000 t	722,4	529,2	542,3	586,2	543,7	612,2	631,0
Or	000 z	579,0	526,1	492,0	578,1	564,1	798,5	507,3
Diamant	000 c	523,7	468,8	495,0	445,4	417,3	311,2	235,4
Production énergétique								
Eau potable	m ³	30 500 288	32 609 063	35 791 766	46 445 873	51 195 568	58 090 860	59 096 315
Electricité	MWH	581 105	542 821	632 583	660 740	652 586	608 611	535 282
Gaz	000 m ³	93,95	108,37	101,26	105,79	78,18	74,31	72,69
Production agricole d'exportation								
Café*	000 t	18,4	52,4	58,9	20,7	29,4	24,8	30,2
Cacao*	000 t	31,8	44,0	29,4	27,6	32,4	6,1	39,6
Coton*	000 t	3,4	2,1	0,0	0,9	0,0	0,0	0,0
Huile de palme	000 t	14,2	7,4	4,0	7,1	6,3	5,2	9,5
Pêche industr.	000 t	51,6	82,2	42,3	78,6	62,8	24,6	26,8
Production manufacturière								
Ciment	000 t	293,9	151,5	298,8	381,6	298,3	289,9	364,8
Peinture	000 t	2 214,7	1 591,9	1 758,0	5 074,0	4 339,0	6 809,0	7 352,3
Farine	000 t	61,6	54,6	38,5	33,9	38,8	23,3	23,6
Boisson alcool.	hl	149 895,9	186 917,0	204 294,2	161 962,0	148 938,0	178 810,0	216 910,0
Boisson sucrée	hl	299 686,1	322 082,3	224 099,5	179 470,0	166 908,7	197 928,5	226 171,8

(*) = évolution mensuelle des exportations de ces produits agricoles

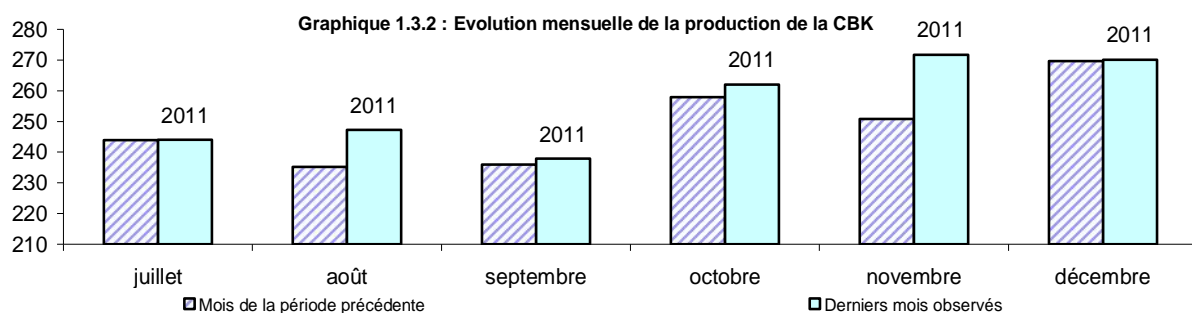
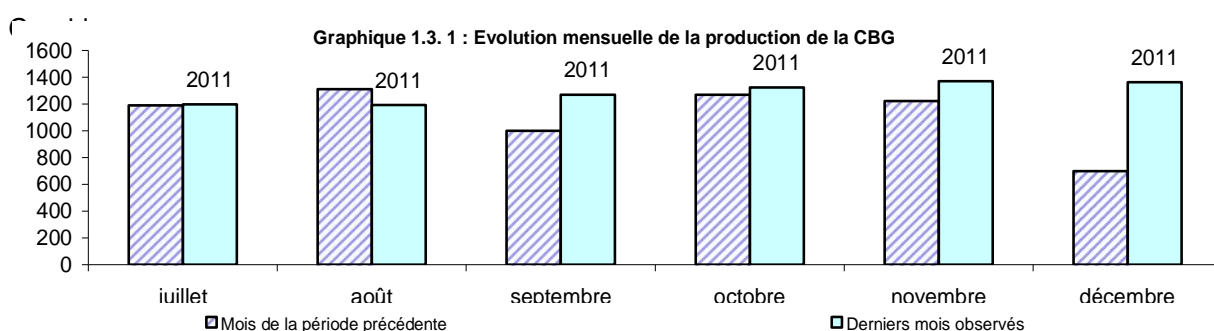


Sources : MP, MMG, MEH, MC, MIPME, MEF, MT

Tableau 1.3 : Evolution mensuelle de la production minière

Période	B a u x i t e (en milliers de tonnes)			Alumine (000 t)	Or (000 z)	Diamant (000 c)
	CBG	CBK	S/TOTAL			
janv 10	979,85	224,89	1204,74	24,78	76,56	18,60
févr 10	1024,53	235,15	1259,67	26,20	73,34	17,81
mars 10	1237,95	284,13	1522,08	43,54	80,09	36,46
avr 10	1130,05	270,14	1400,19	17,19	72,49	7,93
mai 10	1094,44	196,32	1290,76	60,38	62,32	19,15
juin 10	952,33	240,36	1192,69	55,79	74,65	43,93
juil 10	1189,50	243,96	1433,46	63,63	68,39	19,95
août 10	1310,18	235,24	1545,42	61,36	54,97	16,97
sept 10	1000,22	235,91	1236,13	59,17	40,18	18,87
oct 10	1268,67	257,91	1526,58	71,41	55,13	91,23
nov 10	1221,83	250,86	1472,68	65,99	61,68	3,69
déc 10	699,98	269,70	969,68	62,80	78,74	16,60
janv 11	1169,34	235,09	1404,43	49,49	37,98	26,34
févr 11	987,76	210,03	1197,79	44,22	44,68	79,75
mars 11	1091,22	262,75	1353,96	39,56	59,65	30,83
avr 11	1181,86	254,90	1436,75	50,82	41,38	24,41
mai 11	1153,35	261,38	1414,73	55,03	45,71	28,18
juin 11	1290,34	244,66	1535,01	51,51	46,10	11,98
juil 11	1197,76	243,98	1441,74	52,79	35,14	9,09
août 11	1193,42	247,30	1440,72	46,53	42,57	12,36
sept 11	1269,26	237,95	1507,20	56,85	34,65	0,63
oct 11	1322,52	262,05	1584,57	62,61	38,16	0,69
nov 11	1371,49	271,75	1643,24	61,00	43,43	4,84
déc 11	1362,92	270,05	1632,97	60,62	37,85	6,31
Cumul jan-déc 11	14591,23	3001,89	17593,12	631,03	507,30	235,41
Cumul jan-déc 10	13109,53	2944,55	16054,08	612,24	798,54	311,18
<i>Variation</i>	<i>11,3%</i>	<i>1,9%</i>	<i>9,6%</i>	<i>3,1%</i>	<i>-36,5%</i>	<i>-24,3%</i>

e = Estimations

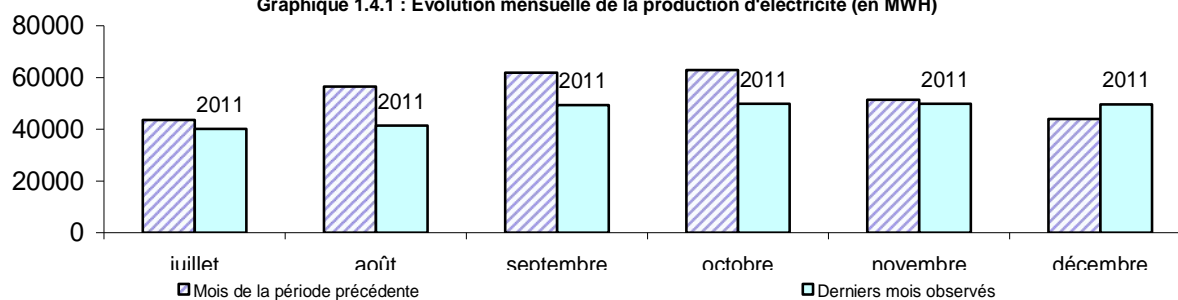


Source : MMG, BCRG

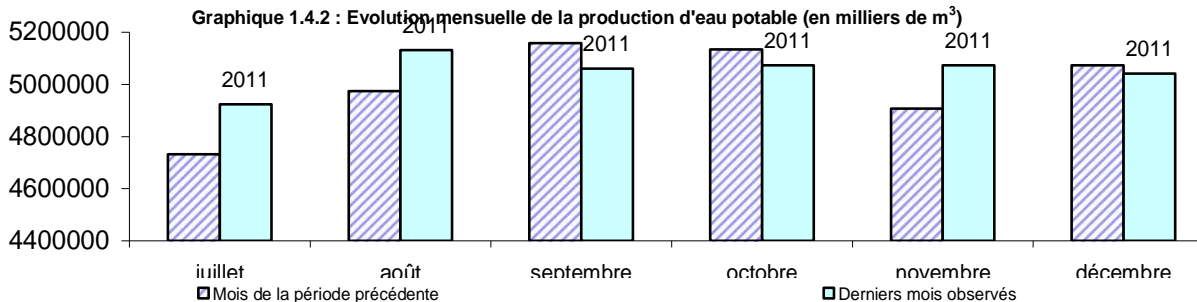
Tableau 1.4 : Evolution mensuelle de la production énergétique

Période	G A Z (en m ³)				Eau (en m ³)	Electricité (MWH)
	Oxygène	Acétylène	Azote	S/TOTAL		
janv 10	6,67	1,94	0,08	8,69	4 890 517	56 509
févr 10	4,52	1,13	0,09	5,74	4 292 857	45 833
mars 10	5,39	1,62	0,05	7,06	4 814 690	50 479
avr 10	0,97	1,35	0,05	2,37	4 690 017	45 704
mai 10	8,03	1,50	0,35	9,88	4 774 600	43 834
juin 10	5,86	1,53	0,05	7,44	4 650 910	46 083
juil 10	3,89	1,21	0,05	5,14	4 731 792	43 586
août 10	4,37	1,14	0,07	5,58	4 973 886	56 431
sept 10	4,09	1,10	0,14	5,33	5 158 621	61 858
oct 10	3,79	1,08	0,18	5,06	5 133 531	62 924
nov 10	4,33	0,90	0,07	5,30	4 906 559	51 363
déc 10	5,43	1,27	0,05	6,75	5 072 880	44 006
janv 11	4,73	1,33	0,11	6,16	5 113 595	45 081
févr 11	4,34	1,19	0,01	5,54	4 568 911	40 054
mars 11	5,21	1,04	0,02	6,27	4 931 532	44 033
avr 11	4,96	1,02	0,05	6,02	4 754 818	43 425
mai 11	4,63	1,65	0,31	6,59	4 817 842	41 694
juin 11	6,21	1,00	0,14	7,35	4 605 941	40 828
juil 11	4,65	1,18	0,10	5,93	4 923 229	40 087
août 11	4,46	1,05	0,05	5,56	5 131 692	41 464
sept 11	4,15	1,02	0,10	5,27	5 060 362	49 300
oct 11	4,74	1,15	0,10	5,99	5 072 950	49 874
nov 11	4,75	1,16	0,11	6,02	5 073 563	49 878
déc 11	4,72	1,15	0,11	5,98	5 041 880	49 567
Cumul jan-déc 11	57,55	13,93	1,21	72,69	59 096 315	535 282
Cumul jan-déc 10	57,33	15,76	1,22	74,31	58 090 860	608 611
<i>Variation</i>	<i>0,4%</i>	<i>-11,6%</i>	<i>-0,9%</i>	<i>-2,2%</i>	<i>1,7%</i>	<i>-12,0%</i>

Graphique 1.4.1 : Evolution mensuelle de la production d'électricité (en MWH)



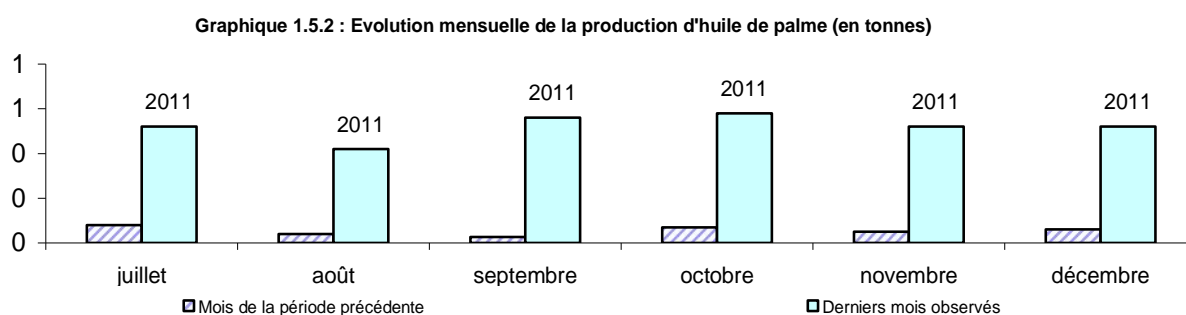
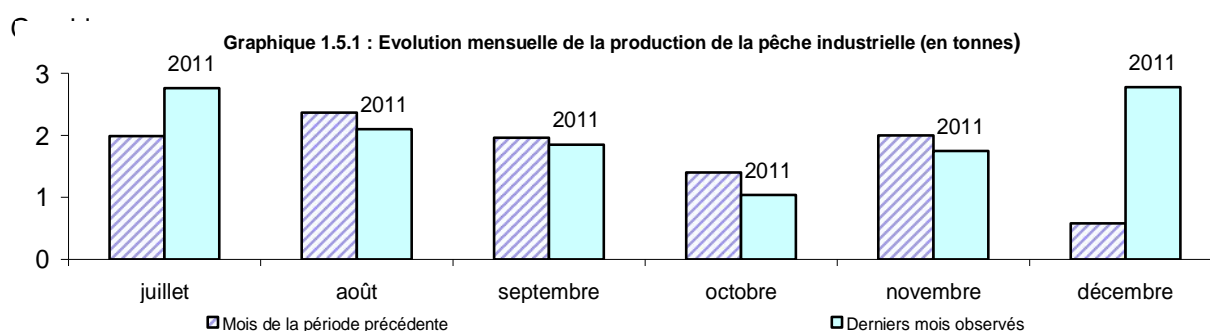
Graphique 1.4.2 : Evolution mensuelle de la production d'eau potable (en milliers de m³)



Source : SOGEDI, SEG et EDG

Tableau 1.5 : Evolution mensuelle de la production agricole d'exportation et de la pêche industrielle

Période	Café (*) (000 t)	Cacao (*) (000 t)	Coton (*) (000 t)	Huile de palme (000 t)	Poisson (000 t)
janv 10	3,00	0,64	0,00	0,43	1,11
févr 10	1,81	0,17	0,00	0,89	2,70
mars 10	4,35	0,03	0,00	1,54	1,90
avr 10	3,73	0,23	0,00	1,80	3,26
mai 10	3,80	0,47	0,00	0,12	2,47
juin 10	1,90	0,12	0,00	0,11	2,88
juil 10	2,74	0,42	0,00	0,08	1,99
août 10	1,92	1,21	0,00	0,04	2,37
sept 10	0,00	0,66	0,00	0,03	1,96
oct 10	0,00	0,54	0,00	0,07	1,40
nov 10	0,12	0,55	0,00	0,05	2,00
déc 10	1,40	1,03	0,00	0,06	0,58
janv 11	2,83	2,12	0,00	0,56	1,48
févr 11	3,64	3,74	0,00	0,78	1,80
mars 11	5,27	0,75	0,00	1,64	3,29
avr 11	1,17	3,74	0,00	1,86	2,34
mai 11	1,84	3,97	0,00	0,62	1,61
juin 11	0,64	4,35	0,00	0,91	4,05
juil 11	0,73	5,87	0,00	0,52	2,76
août 11	0,56	1,38	0,00	0,42	2,10
sept 11	3,88	2,12	0,00	0,56	1,85
oct 11	2,85	3,66	0,00	0,58	1,04
nov 11	5,05	6,80	0,00	0,52	1,75
déc 11	1,76	1,06	0,00	0,52	2,77
Cumul jan-déc 11	30,23	39,55	0,00	9,49	26,84
Cumul jan-déc 10	24,77	6,08	0,00	5,21	24,60
<i>Variation</i>	<i>22,1%</i>	<i>550,7%</i>	<i>ND</i>	<i>82,0%</i>	<i>9,1%</i>



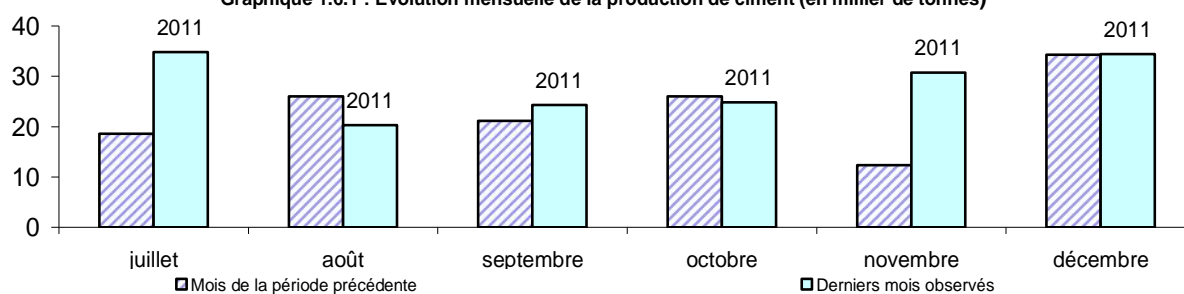
Sources : MPA,MT/PAC, MC, MIPME, SOGUIPAH

Tableau 1.6 : Evolution mensuelle de la production de ciment et de peinture

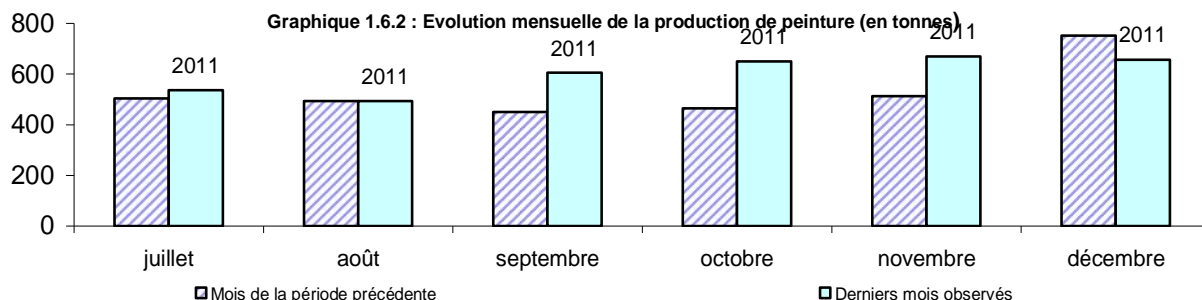
Période	Ciment (000 tonnes)	Peinture (en tonnes)		
		Fom	Huile	sous total
janv 10	11,24	499,37	58,63	558,00
févr 10	27,30	492,83	86,17	579,00
mars 10	32,49	560,54	33,46	594,00
avr 10	26,80	739,97	85,03	825,00
mai 10	26,28	563,85	62,72	626,57
juin 10	27,37	403,33	46,33	449,66
juil 10	18,58	439,52	64,26	503,78
août 10	26,00	435,40	57,66	493,06
sept 10	21,14	398,04	52,71	450,75
oct 10	26,03	398,04	66,60	464,64
nov 10	12,36	464,32	48,69	513,01
déc 10	34,28	682,62	68,86	751,48
janv 11	24,24	649,97	101,10	751,07
févr 11	33,98	542,45	61,95	604,40
mars 11	28,64	664,73	88,09	752,82
avr 11	38,43	444,85	53,20	498,05
mai 11	33,17	519,45	64,90	584,35
juin 11	37,02	469,35	82,48	551,83
juil 11	34,81	472,29	64,22	536,52
août 11	20,30	450,51	42,28	492,79
sept 11	24,33	531,83	73,90	605,73
oct 11	24,81	570,99	78,34	649,34
nov 11	30,72	611,46	57,65	669,11
déc 11	34,41	598,42	57,85	656,27
Cumul jan-déc 11	364,84	6 526,32	825,94	7 352,26
Cumul jan-déc 10	289,86	6 077,83	731,12	6 808,95
<i>Variation</i>	<i>25,9%</i>	<i>7,4%</i>	<i>13,0%</i>	<i>8,0%</i>

e = Estimations

Graphique 1.6.1 : Evolution mensuelle de la production de ciment (en millier de tonnes)



Graphique 1.6.2 : Evolution mensuelle de la production de peinture (en tonnes)

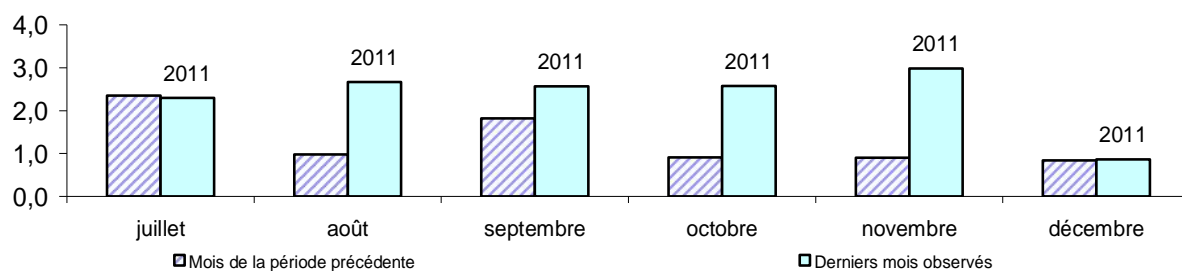


Source : MC, MIPME/ Ciments de Guinée, TOPAZ

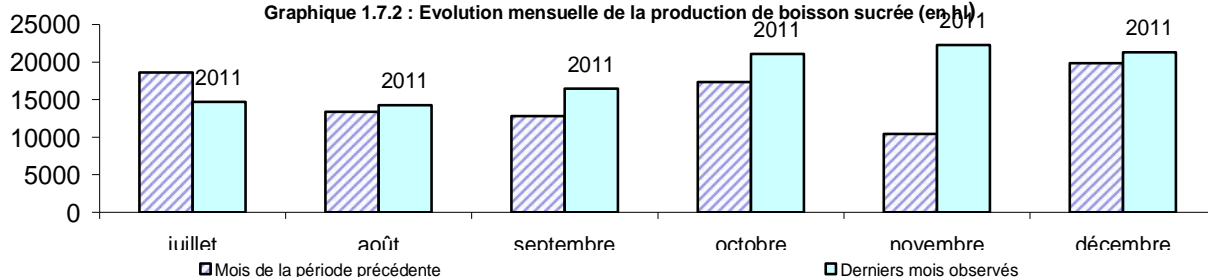
Tableau 1.7 : Evolution mensuelle de la production alimentaire

Période	Farine (000 tonnes)	Boisson alcoolisée (hl)	Boisson sucrée (en hl)		
			Sobraqui	Bonaqui	sous total
janv 10	3,93	15 822	3 939	12 941	16 880
févr 10	3,97	10 542	2 688	10 527	13 215
mars 10	2,42	14 653	4 188	15 919	20 107
avr 10	0,98	15 539	2 564	15 778	18 342
mai 10	1,65	14 898	3 283	16 021	19 304
juin 10	2,53	17 483	3 898	13 765	17 663
juil 10	2,35	13 559	2 766	15 835	18 601
août 10	0,98	11 755	3 225	10 173	13 398
sept 10	1,82	13 992	2 192	10 605	12 797
oct 10	0,91	15 082	3 833	13 515	17 348
nov 10	0,90	15 093	2 669	7 759	10 428
déc 10	0,84	20 392	5 353	14 493	19 846
janv 11	0,43	20 118	5 629	13 258	18 887
févr 11	2,10	16 098	5 747	10 493	16 240
mars 11	2,58	20 796	6 270	16 344	22 614
avr 11	2,60	18 899	4 801	12 795	17 596
mai 11	0,74	18 066	4 937	14 801	19 738
juin 11	1,23	17 934	6 135	14 858	20 993
juil 11	2,30	17 291	3 290	11 430	14 720
août 11	2,67	17 968	3 484	10 760	14 244
sept 11	2,57	14 833	4 451	12 010	16 461
oct 11	2,57	17 596	7 131	13 971	21 102
nov 11	2,98	17 519	7 595	14 672	22 267
déc 11	0,86	19 792	6 455	14 854	21 309
Cumul jan-déc 11	23,63	216 910	65 925	160 247	226 172
Cumul jan-déc 10	23,27	178 810	40 598	157 331	197 929
<i>Variation</i>	<i>1,6%</i>	<i>21,3%</i>	<i>62,4%</i>	<i>1,9%</i>	<i>14,3%</i>

Graphique 1.7.1 : Evolution mensuelle de la production de farine (en milliers de tonnes)



Graphique 1.7.2 : Evolution mensuelle de la production de boisson sucrée (en hl)

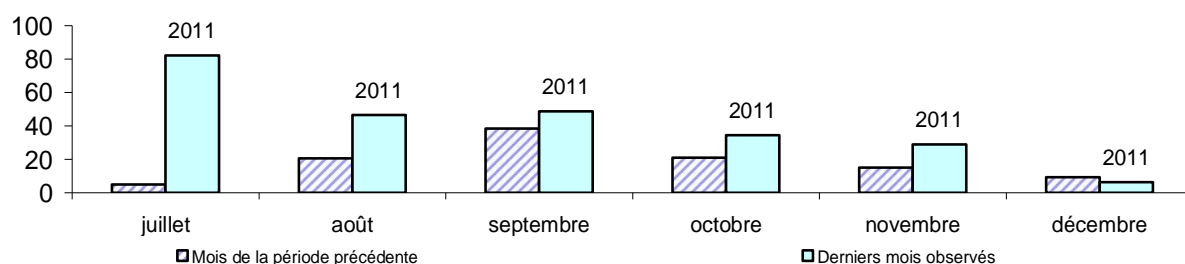


Source : Grands Moulins de Guinée, SOBRAGUI, BONAGUI

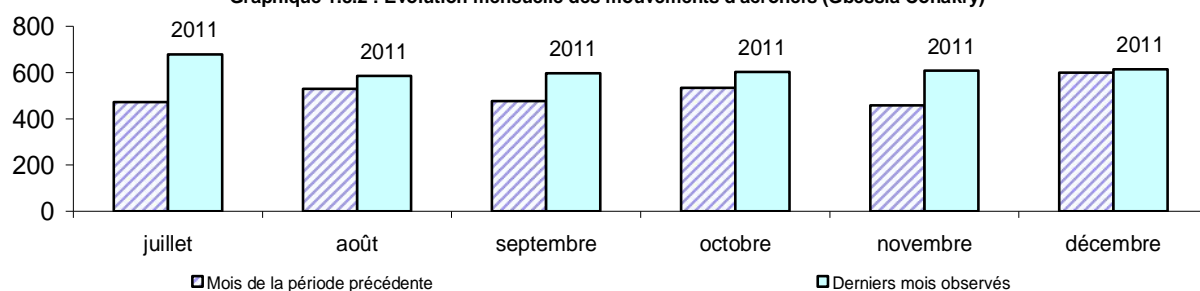
Tableau 1.8 : Evolution mensuelle des activités portuaires et aéroportuaires

Période	Port Autonome de Conakry		Aéroport Gbessia - Conakry		Véhicules immatriculés
	Déchargement Ciment (000T)	Déchargement Riz (000T)	Mouvements aéronefs	Nombre de passagers	
janv 10	7,41	15,96	516	16 376	1 318
févr 10	40,31	10,70	477	15 288	1 369
mars 10	59,46	42,38	620	19 993	1 613
avr 10	27,75	33,94	700	19 171	1 553
mai 10	74,37	7,87	534	20 731	1 585
juin 10	81,01	57,40	586	22 145	1 256
juil 10	37,93	4,95	472	21 286	1 249
août 10	34,78	20,64	530	22 143	990
sept 10	64,73	38,40	476	20 239	785
oct 10	57,54	21,02	534	25 510	1 181
nov 10	31,25	15,03	458	18 481	1 230
déc 10	16,77	9,38	599	26 226	1 258
janv 11	62,20	11,18	568	21 443	2 524
févr 11	0,03	28,35	578	19 988	2 351
mars 11	31,60	27,90	647	22 309	2 542
avr 11	64,95	26,87	624	23 147	2 241
mai 11	10,23	60,72	724	26 192	2 268
juin 11	36,81	33,03	722	26 500	2 896
juil 11	35,19	82,15	678	25 450	2 448
août 11	27,62	46,59	586	22 962	2 362
sept 11	38,49	48,65	597	23 170	2 048
oct 11	50,59	34,41	603	23 615	1 725
nov 11	81,64	29,00	608	23 752	1 564
déc 11	82,50	6,38	614	24 000	1 580
Cumul jan-déc 11	521,84	435,23	7 549	282 528	26 549
Cumul jan-déc 10	533,31	277,67	6 502	247 589	15 387
<i>Variation</i>	-2,2%	56,7%	16,1%	14,1%	72,5%

Graphique 1.8.1 : Evolution mensuelle des déchargements de riz (en milliers de tonnes)



Graphique 1.8.2 : Evolution mensuelle des mouvements d'aéronefs (Gbessia Conakry)

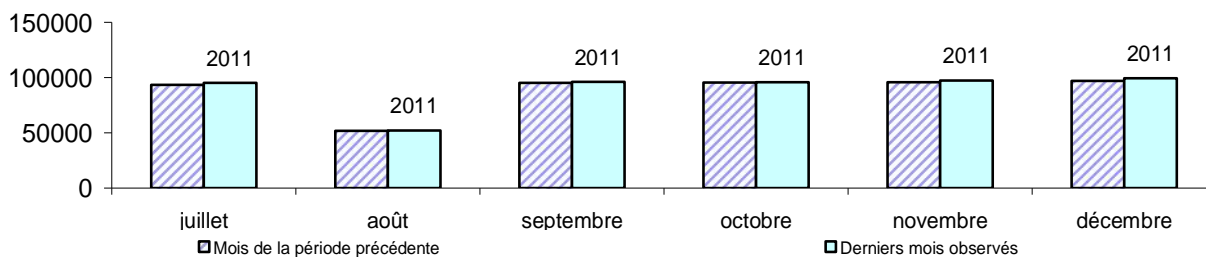


Source : Ministère des Transports (MT) / PAC ,SOGEAC, CADAC

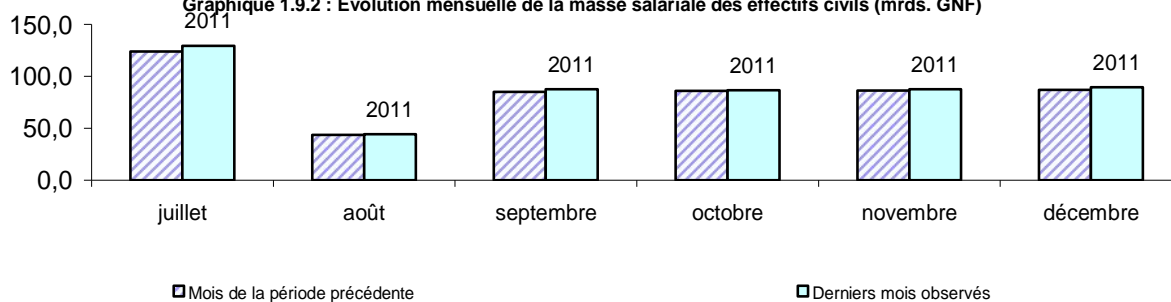
Tableau 1.9 : Evolution mensuelle des effectifs civils de la Fonction publique payés par l'Etat

Période	Effectifs payés		Masse salariale	
	Nombre	Variation (%)	en milliards de GNF	Variation (%)
janv 10	94 084	-0,4%	60,82	5,2%
févr 10	94 464	0,4%	60,97	0,3%
mars 10	94 492	0,0%	87,55	43,6%
avr 10	94 904	0,4%	83,38	-4,8%
mai 10	94 927	0,0%	82,92	-0,5%
juin 10	94 922	0,0%	82,91	0,0%
juil 10	93 511	-1,5%	123,78	49,3%
août 10	51 847	-44,6%	43,78	-64,6%
sept 10	95 147	83,5%	85,04	94,2%
oct 10	95 541	0,4%	85,96	1,1%
nov 10	95 702	0,2%	86,15	0,2%
déc 10	96 948	1,3%	87,01	1,0%
janv 11	97 017	0,1%	87,04	0,0%
févr 11	96 913	-0,1%	86,92	-0,1%
mars 11	96 486	-0,4%	86,41	-0,6%
avr 11	96 486	0,0%	86,47	0,1%
mai 11	95 421	-1,1%	85,66	-0,9%
juin 11	96 603	1,2%	86,62	1,1%
juil 11	95 167	-1,5%	129,32	49,3%
août 11	52 206	-45,1%	44,42	-65,7%
sept 11	96 100	84,1%	87,56	97,1%
oct 11	95 922	-0,2%	86,70	-1,0%
nov 11	97 302	1,4%	87,60	1,0%
déc 11	99 337	2,1%	89,33	2,0%
Moy. jan-déc 11	92 913	Cum. jan-déc 11	1 044,06	
Moy. jan-déc 10	91 374	Cum. jan-déc 10	970,29	
<i>Variation</i>	<i>1,7%</i>	<i>Variation</i>	<i>7,6%</i>	

Graphique 1.9.1 : Evolution mensuelle des effectifs civils de la FP payés par l'Etat



Graphique 1.9.2 : Evolution mensuelle de la masse salariale des effectifs civils (mrds. GNF)



Source : MEF, MRAFP / Services Informatiques

II - SECTEUR FINANCIER

Tableau 2.1 : Evolution du Tableau des Opérations Financières de l'Etat (en milliards de GNF)

Opérations	Cumuls annuels						Opérations mensuelles													Exécution du Budget 2011			
	2009			2010			déc 10	janv 11	févr 11	mars 11	avr 11	mai 11	juin 11	juil 11	août 11	sept 11	oct 11	nov 11	déc 11	Prév. janv à déc	Réal. janv à déc	Réal. fin déc (%)	
	Prév.	Réal.	Taux d'exéc.	Prév.	Réal.	Taux d'exéc.																	
RECETTES ET DONCS	4 136,01	3 491,35	84,4%	5 169,91	4 277,32	82,7%	377,33	393,32	406,55	507,52	586,29	514,19	583,85	469,38	471,69	1 158,78	557,91	527,72	645,98	7 173,4	6 823,2	95,1%	
Recettes courantes	3 512,97	3 412,49	97,1%	4 809,49	4 236,02	88,1%	377,33	388,60	405,04	443,31	565,77	457,13	557,11	442,64	439,32	544,82	378,43	509,29	529,38	6 012,3	5 660,8	94,2%	
Secteur minier	860,12	724,54	84,2%	1 032,06	1 115,29	108,1%	113,27	81,45	66,02	112,81	113,87	197,04	195,86	61,16	116,61	166,51	62,15	69,15	53,10	1 518,1	1 295,7	85,4%	
Secteur non minier	2 702,85	2 687,69	99,4%	3 777,43	3 120,73	82,6%	264,06	307,15	339,02	330,50	451,90	260,09	361,25	381,48	322,71	378,31	316,28	440,14	476,28	4 494,2	4 365,1	97,1%	
Contributions directes	565,90	677,30	119,7%	733,30	731,52	99,8%	52,07	71,02	51,15	89,68	92,59	115,54	109,06	110,20	65,60	104,91	68,01	70,85	52,37	994,6	1 000,8	100,6%	
Biens et Services dont TSP	1 288,44	1 291,92	100,3%	1 572,03	1 526,49	97,1%	123,58	145,31	180,58	153,93	131,65	108,02	158,37	171,67	157,83	160,15	152,14	162,79	221,13	1 906,1	1 903,6	99,9%	
Commerce International	251,05	228,16	90,9%	163,68	199,21	121,7%	19,41	27,60	24,02	24,05	10,78	-24,80	9,61	14,85	9,86	7,66	10,05	11,37	11,92	138,8	137,0	98,7%	
Recettes non fiscales	625,63	610,12	97,5%	1 165,20	685,08	58,8%	52,94	67,14	92,02	67,89	77,73	26,06	79,66	91,92	84,28	93,30	84,19	87,83	124,58	920,0	976,6	106,1%	
Dons et Emprunts	328,80	108,33	32,9%	306,90	177,64	57,9%	35,47	23,68	15,27	19,00	149,93	10,47	14,16	7,69	15,00	19,95	11,94	118,87	78,20	673,5	484,2	71,9%	
Dons affectés	623,04	78,86	12,7%	360,42	41,30	11,5%	0,00	4,72	1,51	64,21	20,52	57,06	26,74	26,74	613,96	179,48	18,43	116,60	1 161,1	1 162,3	100,1%		
Dons non affectés	306,13	78,86	25,8%	106,00	41,30	39,0%	0,00	4,72	1,51	64,21	20,52	57,06	26,74	26,74	32,37	27,84	14,12	18,43	117,65	381,3	411,9	108,0%	
Allegement CdP PPTE	23,97	0,00	0,0%	0,00	0,00	0,0%	0,00	0,00	0,00	0,00	0,00	0,00	0,00	0,00	586,12	165,36	0,00	-1,05	779,8	750,4	96,2%		
Subventions Fonds fiduciaire PPTE	62,85	0,00	0,0%	244,86	0,00	0,0%	0,00	0,00	0,00	0,00	0,00	0,00	0,00	0,00	0,00	0,00	0,00	0,00	0,00	0,00	0,00	0,00	0,00
Subventions Fonds fiduciaire PPTE	15,09	0,00	0,0%	9,56	0,00	0,0%	0,00	0,00	0,00	0,00	0,00	0,00	0,00	0,00	0,00	0,00	0,00	0,00	0,00	0,00	0,00	0,00	0,00
DEPENSES TOTALES	4 336,79	5 042,97	116,3%	7 647,82	8 216,14	107,4%	1 008,97	292,28	300,63	476,39	454,85	500,82	624,37	722,35	616,00	710,14	451,90	695,89	1 075,00	8 181,6	6 920,6	84,6%	
Depenses courantes	3 065,03	3 501,78	114,2%	5 282,40	5 708,49	108,1%	850,71	265,58	267,70	440,06	408,21	423,43	482,91	489,07	511,38	539,31	364,80	471,81	650,72	5 435,0	5 315,0	97,8%	
Traitements et Salaires	1 224,31	1 081,08	88,3%	1 706,36	1 575,24	92,3%	255,23	131,13	141,99	144,41	139,66	150,19	175,39	187,22	96,33	152,37	163,97	136,81	144,76	1 824,0	1 764,2	96,7%	
Autres biens et services	1 019,31	1 206,51	118,4%	2 171,08	2 664,35	122,7%	411,81	74,24	79,87	153,59	81,33	122,06	134,34	141,68	307,28	122,52	60,15	228,18	240,19	1 891,0	1 745,4	92,3%	
Subventions et transferts	453,37	668,65	147,5%	883,06	1 027,42	116,3%	148,71	31,73	35,25	98,30	140,06	76,41	144,80	113,30	86,54	201,97	107,40	30,94	172,32	1 122,0	1 239,0	110,4%	
Intérêts dus	465,32	546,47	117,4%	521,90	441,48	84,6%	34,96	28,48	10,59	43,76	47,16	74,77	28,38	46,87	21,23	62,45	33,28	75,87	93,45	597,95	566,29	94,7%	
Intérêts dette extérieure	226,32	220,55	97,5%	256,55	256,55	100,0%	34,96	25,12	5,92	30,54	31,94	32,19	16,20	28,96	6,00	18,76	33,28	14,72	50,35	294,0	294,0	100,0%	
Intérêts dette intérieure	239,00	325,92	136,4%	265,35	184,93	69,7%	0,00	3,36	4,67	13,22	15,22	42,58	12,18	17,91	15,23	43,69	0,00	61,15	43,10	304,0	272,3	89,6%	
Depenses en capital	1 271,76	1 541,19	121,2%	2 365,42	2 507,65	106,0%	158,26	26,70	32,93	36,33	46,64	77,39	141,46	233,28	104,62	170,83	87,10	224,09	424,28	2 746,7	1 605,7	58,5%	
Financement externe FINEX	550,00	263,67	47,9%	275,00	294,28	107,0%	26,90	17,47	10,55	23,73	28,78	68,33	30,74	152,46	46,89	61,75	24,49	44,85	243,13	1 005,8	753,2	74,9%	
Financement interne Investissement	599,62	1 258,17	209,8%	2 055,74	2 195,21	106,8%	126,20	9,23	22,38	9,85	17,86	9,06	105,95	80,75	57,73	109,08	59,64	172,95	177,87	1 714,9	832,4	48,5%	
Finan.interne subvention en capital	15,42	19,03	123,4%	28,18	17,87	63,4%	5,16	0,00	0,00	2,75	0,00	0,00	4,77	0,00	0,00	2,97	0,00	2,98	16,5	13,5	81,6%		
Prêts nets de remboursements	4,13	3,37	81,6%	4,35	0,12	2,8%	0,00	0,00	0,00	0,00	0,00	0,00	0,00	0,00	0,00	0,00	0,00	0,21	0,30	3,4	0,5	15,0%	
Restructuration entreprises	1,87	0,17	9,1%	2,15	0,17	7,9%	0,00	0,00	0,00	0,00	0,00	0,00	0,00	0,00	0,00	0,00	0,00	6,08	0,00	6,2	6,2	100,0%	
SOLDE BASE ENGAGEMENTS (dons compris)	-200,78	-1 551,62	772,8%	-2 477,91	-3 938,82	159,0%	-631,64	101,04	105,92	31,13	131,44	13,37	-40,52	-252,97	-144,31	448,64	106,01	-168,17	-429,02	-1 008,3	-97,4	9,7%	
SOLDE BASE ENGAGEMENTS (dons exclus)	-823,82	-1 630,48	197,9%	-2 838,33	-3 980,12	140,2%	-631,64	96,32	104,41	-33,08	110,92	-43,69	-67,26	-279,71	-176,68	-165,32	-73,47	-186,60	-545,62	-2 169,3	-1 259,8	58,1%	
Arriérés de paiements	0,00	76,54		182,25	128,38	70,4%	16,43	14,19	-4,09	29,47	-0,57	123,93	87,16	88,12	12,58	-444,01	5,49	-10,96	38,68	-176,3	-60,0	34,0%	
Intérieurs	0,00	0,00		0,00	0,00		0,00	0,00	0,00	0,00	0,00	0,00	0,00	0,00	0,00	0,00	0,00	0,00	0,00	0,00	0,00		
Extérieurs	0,00	76,54		182,25	128,38	70,4%	16,43	14,19	-4,09	29,47	-0,57	123,93	87,16	88,12	12,58	-444,01	5,49	-10,96	38,68	192,2	-60,0	-31,2%	
Payements en cours	242,17	192,51	79,5%	758,95	-323,37	-42,6%	18,53	-188,66	88,41	-18,47	-116,94	-156,41	36,88	116,85	143,20	180,40	92,57	-182,76	-607,62	-1 078,0	-612,6	56,8%	
Ajust. Dépenses régies & autres cptes satellites	330,59	-57,13	-17,3%	615,31	521,85	84,8%	569,78	0,00	0,00	-47,50	-18,04	-0,30	5,91	0,74	59,18	0,00	0,00	0,00	0,00	0,00	0,00	0,00	
SOLDE BASE CAISSE	371,98	-1 339,70	-360,2%	-921,40	-3 611,96	392,0%	-26,90	-73,43	190,24	-5,37	-4,11	-19,41	89,43	-47,26	70,65	185,03	204,07	-361,89	-997,96	-2 262,6	-770,0	34,0%	
FINANCEMENT	-371,98	1 339,70	-360,2%	921,40	3 611,96	392,0%	26,90	73,43	-190,24	5,37	4,11	19,41	-89,43	47,26	-70,65	-185,03	-204,07	361,89	997,96	2 262,6	770,0	34,0%	
Financement extérieur net	-259,52	-92,98	35,8%	190,49	62,11	32,6%	26,90	-15,48	-46,85	20,83	223,90	-30,03	26,59	10,40	-405,68	-42,97	-347,32	198,85	-251,02	768,6	-658,8	-85,7%	
Financement intérieur net	-112,46	1 432,68	-1273,9%	730,91	3 549,85	485,7%	0,00	88,91	-143,39	-15,46	-219,79	49,44	-116,02	36,86	335,03	-142,06	143,25	163,04	1 248,98	1 494,0	1 428,8	95,6%	
Système bancaire	-13,28	1 448,28	-10905,7%	712,11	3 634,23	510,3%	0,00	81,67	-157,48	-15,46	-236,05	49,44	-117,65	-44,89	316,31	-188,46	145,70	165,27	-3 383,04	-3 120,0	-3 384,6	108,5%	
BCRG	-13,28	1 855,16	-13969,6%	729,10	2 660,78	364,9%	0,00	-581,72	55,38	-94,75	-192,95	3,25	65,56	315,09	194,53	-199,89	9,18	159,21	-3 376,43	-3 420,0	-3 643,5	106,5%	
Banques primaires	0,00	-406,88		-16,99	973,45	-5729,5%	0,00	663,39	-212,86	79,29	-43,10	46,19	-183,21	-359,98	121,78	11,43	136,52	6,06	-6,61	300,0	258,9	86,3%	
Système non bancaire	-99,18	-15,60	15,7%	18,80	-84,38	-448,8%	0,00	7,24</															

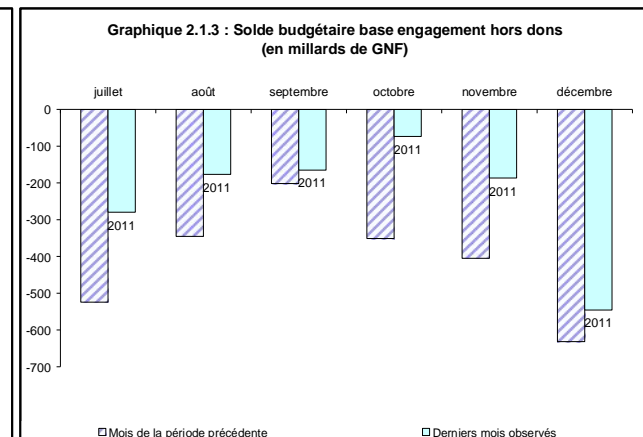
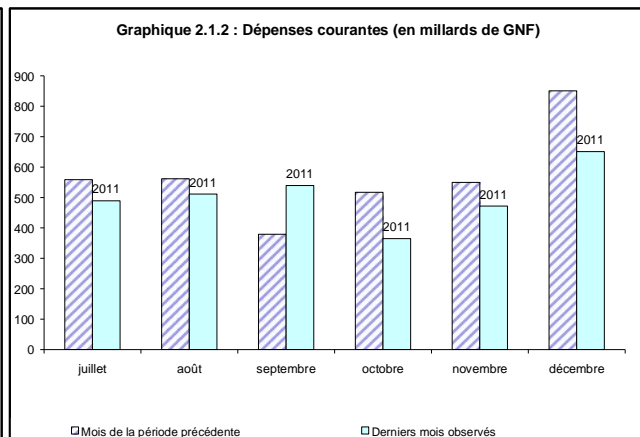
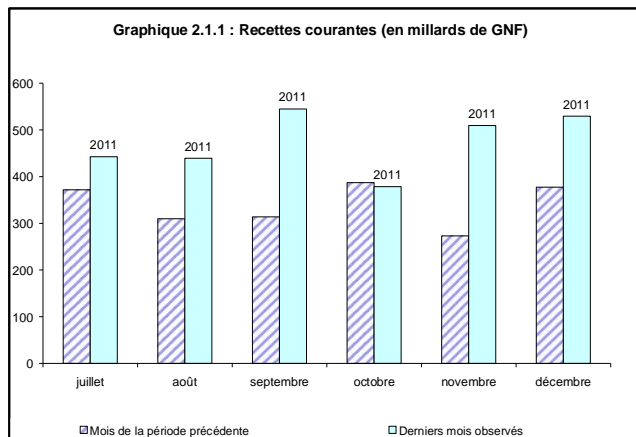
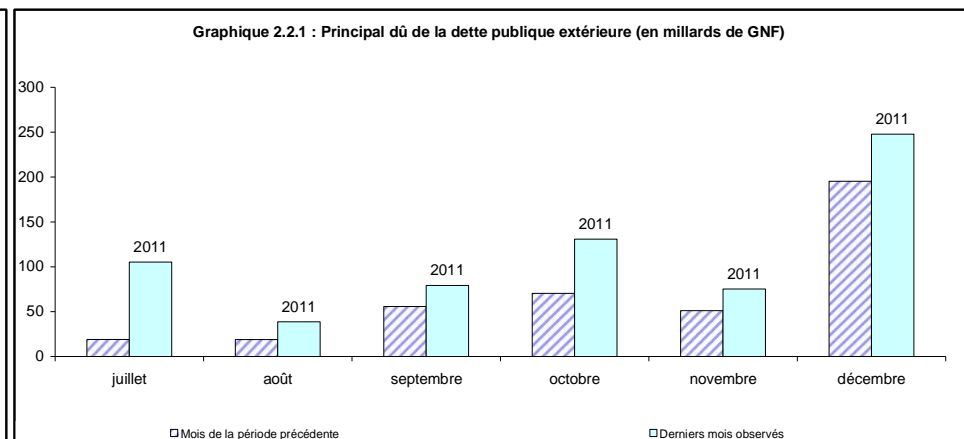
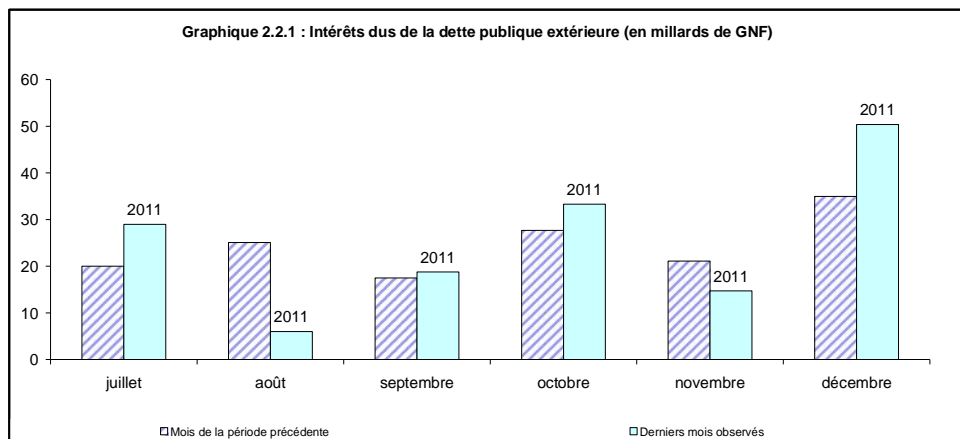


Tableau 2.2 : Service dû de la dette extérieure (en milliards de GNF)

	Cumuls annuels			Opérations mensuelles																			
	2009	2010	Réal. jan à déc 11	mai 10	juin 10	juil 10	août 10	sept 10	oct 10	nov 10	déc 10	janv 11	févr 11	mars 11	avr 11	mai 11	juin 11	juil 11	août 11	sept 11	oct 11	nov 11	déc 11
Total	878,43	1 037,82	1 459,77	81,93	97,11	38,99	43,91	73,18	98,00	72,25	230,31	124,42	40,47	122,90	128,58	110,10	104,24	134,28	44,72	97,87	164,09	90,02	298,08
Principal	657,88	781,27	1 165,79	70,21	82,51	18,98	18,84	55,71	70,31	51,15	195,35	99,30	34,55	92,36	96,64	77,91	88,04	105,32	38,72	79,11	130,81	75,30	247,73
Intérêts	220,55	256,55	293,98	11,72	14,60	20,01	25,07	17,47	27,69	21,10	34,96	25,12	5,92	30,54	31,94	32,19	16,20	28,96	6,00	18,76	33,28	14,72	50,35



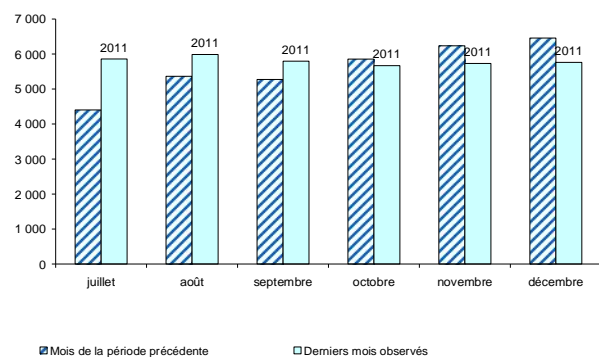
Source : MDB / DNB (TOFE)

III - SECTEUR MONETAIRE

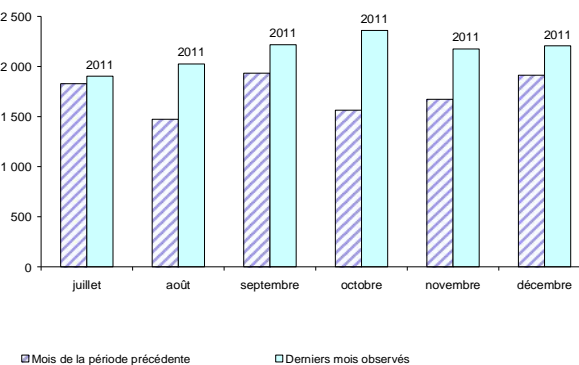
Tableau 3.1: Situation Monétaire Intégrée (encours en fin de période, en milliards de GNF)

	2009	Variation annuelle	2010	Variation annuelle	Opérations mensuelles												Variations sur				
					déc 10	janv 11	févr 11	mars 11	avr 11	mai 11	juin 11	juil 11	août 11	sept 11	oct 11	nov 11	déc 11	un mois	trois mois	six mois	douze mois
AVOIRS EXTERIEURS NETS	1 092,69	22,9%	765,01	-30,0%	765,0	768,3	887,3	866,9	1 478,4	6 368,7	6 859,0	6 377,3	6 532,7	5 850,9	5 327,4	5 092,1	4 881,9	-4,1%	-16,6%	-28,8%	538,1%
Banque Centrale	483,39	-982,3%	240,92	-50,2%	240,9	235,7	316,2	228,2	689,9	5 727,1	6 075,3	5 697,5	5 777,0	5 367,6	5 118,0	4 733,5	4 502,7	-4,9%	-16,1%	-25,9%	1769,0%
Or	87,86	9,3%	41,28	-53,0%	41,3	41,3	41,3	41,3	41,3	61,0	61,0	69,5	69,5	69,5	69,5	69,5	69,5	0,0%	0,0%	14,0%	68,4%
FMI	-927,79	153,0%	-1 251,41	34,9%	-1 251,4	-1 268,8	-1 302,8	-1 369,4	-1 409,4	-1 343,7	-1 408,3	-1 412,2	-1 436,8	-1 387,3	-1 442,2	-1 418,4	-1 405,2	-0,9%	1,3%	-0,2%	12,3%
Avoirs en DTS	632,34	4926,6%	718,27	13,6%	718,3	723,0	731,1	768,4	790,9	747,9	783,8	779,8	792,9	765,6	795,9	672,9	666,7	-0,9%	-12,9%	-14,9%	-7,2%
Avoirs en devises (nets)	690,98	215,6%	732,78	6,0%	732,8	740,2	846,7	787,9	1 267,2	6 261,9	6 638,8	6 260,4	6 351,4	5 919,8	5 694,8	5 409,4	5 171,7	-4,4%	-12,6%	-22,1%	605,8%
Banques de dépôts	609,30	-35,5%	524,09	-14,0%	524,1	532,6	571,0	638,7	788,5	641,7	783,7	679,8	755,7	483,3	209,4	358,6	379,2	5,7%	-21,5%	-51,6%	-27,7%
AVOIRS INTERIEURS NETS	4 831,19	25,9%	9 601,37	98,7%	9 601,4	9 651,1	9 561,8	9 707,6	9 342,9	4 668,9	4 516,3	4 859,6	5 046,7	5 680,9	6 115,7	6 534,1	6 448,4	-1,3%	13,5%	42,8%	-32,8%
Crédit intérieur net	5 286,27	33,1%	10 079,98	90,7%	10 080,0	10 142,0	9 999,9	10 062,9	9 883,8	9 931,4	9 857,0	10 059,4	10 437,2	10 813,4	11 156,9	11 170,9	11 237,5	0,6%	3,9%	14,0%	11,5%
Créances nettes sur le secteur public	4 145,66	38,9%	8 440,56	103,6%	8 440,6	8 467,2	8 314,2	8 216,2	8 034,7	7 996,0	7 929,82	7 852,6	8 097,3	8 096,6	8 107,0	7 983,6	8 067,16	1,0%	-0,4%	1,7%	-4,4%
Créances nettes sur l'Etat	4 102,94	39,8%	8 368,96	104,0%	8 369,0	8 394,8	8 222,0	8 128,8	7 954,5	7 925,6	7 842,1	7 763,0	8 010,3	8 012,6	8 028,0	7 906,5	7 969,44	0,8%	-0,5%	1,6%	-4,8%
BCRG	3 404,28	53,3%	6 455,74	89,6%	6 455,7	5 818,2	5 858,2	5 728,9	5 554,7	5 479,5	5 579,2	5 860,1	5 985,6	5 794,7	5 668,0	5 732,0	5 763,4	0,5%	-0,5%	3,3%	-10,7%
dont écart de réévaluation or	3 615,68	61,2%	6 519,40	80,3%	6 519,4	5 940,1	5 995,2	5 900,3	5 708,0	5 713,9	5 779,4	6 095,0	6 289,1	6 015,9	5 955,7	6 051,6	6 118,6	1,1%	1,7%	5,9%	-6,1%
Banques primaires	698,66	-2,1%	1 913,22	173,8%	1 913,2	2 576,6	2 363,8	2 399,9	2 399,8	2 446,1	2 262,9	1 902,9	2 024,7	2 217,8	2 359,9	2 174,5	2 206,1	1,5%	-0,5%	-2,5%	15,3%
Créances sur les entreprises publiques	42,72	-15,2%	71,60	67,6%	71,6	72,4	92,2	87,3	80,1	70,3	87,7	89,6	87,0	84,0	79,1	77,1	97,7	26,7%	16,3%	11,4%	36,5%
Créances sur le secteur privé	1 140,61	15,6%	1 639,42	43,7%	1 639,4	1 674,8	1 685,7	1 846,7	1 849,1	1 935,4	1 927,22	2 206,9	2 339,9	2 716,8	3 049,8	3 187,3	3 170,38	-0,5%	16,7%	64,5%	93,4%
Créances compromises	108,56	22,6%	92,48	-14,8%	92,5	85,4	84,5	93,4	95,1	104,4	89,8	84,2	84,8	76,8	82,5	88,7	90,9	2,5%	18,3%	1,3%	-1,7%
dont provisions	94,84	18,3%	84,12	-11,3%	84,1	84,8	84,7	86,7	87,3	87,9	73,2	71,3	71,4	70,6	74,8	71,8	73,0	1,7%	3,4%	-0,3%	-13,3%
Créances saines	1 032,05	14,9%	1 546,94	49,9%	1 546,9	1 589,4	1 601,2	1 753,3	1 754,1	1 831,0	1 837,5	2 122,7	2 255,2	2 640,0	2 967,3	3 098,6	3 079,5	-0,6%	16,6%	67,6%	99,1%
dont créances à Moyen et Long Terme	308,83	28,5%	471,54	52,7%	471,5	490,6	497,9	509,4	523,4	572,8	587,8	616,7	654,8	702,2	751,5	781,4	812,8	4,0%	15,7%	38,3%	72,4%
Autres postes nets	-455,08	241,1%	-478,61	5,2%	-478,6	-490,9	-438,2	-355,2	-540,9	-5 262,5	-5 340,70	-5 199,8	-5 390,5	-5 132,4	-5 041,2	-4 636,8	-4 789,12	3,3%	-6,7%	-10,3%	900,6%
MASSE MONETAIRE	5 923,88	25,3%	10 366,38	75,0%	10 366,4	10 419,4	10 449,0	10 574,5	10 821,3	11 037,7	11 376,9	11 237,0	11 579,4	11 531,8	11 443,1	11 626,1	11 330,3	-2,5%	-1,7%	-0,4%	9,3%
Base monétaire	3 990,84	79,5%	6 980,18	74,9%	6 980,2	6 336,1	6 690,1	6 553,9	6 600,0	6 909,3	7 165,0	7 114,1	7 256,8	6 862,6	6 452,1	6 539,9	6 555,9	0,2%	-4,5%	-8,5%	-6,1%
Monnaie et Quasi-monnaie	4 858,80	43,7%	8 997,42	85,2%	8 997,4	9 009,7	9 012,5	9 014,7	9 154,1	9 145,3	9 101,3	9 072,6	9 354,9	9 276,8	9 365,0	9 395,1	9 094,4	-3,2%	-2,0%	-0,1%	1,1%
Monnaie en circulation	2 099,06	27,1%	3 987,51	90,0%	3 987,5	3 954,9	3 941,6	3 884,0	3 826,8	3 716,0	3 553,7	3 413,6	3 677,4	3 509,2	3 448,0	3 471,2	3 296,2	-5,0%	-6,1%	-7,2%	-17,3%
Dépôts à vue en francs guinéens	2 607,04	79,1%	4 816,40	84,7%	4 816,4	4 857,4	4 862,6	4 897,8	5 082,9	5 196,2	5 322,1	5 437,8	5 469,7	5 552,9	5 702,2	5 696,2	5 516,4	-3,2%	-0,7%	3,7%	14,5%
Dépôts à terme en francs guinéens	152,70	-44,3%	193,51	26,7%	193,5	197,4	208,2	232,9	244,5	233,1	225,4	221,2	207,8	214,7	214,8	227,7	281,8	23,7%	31,2%	25,0%	45,6%
Dépôts en devises	1 065,08	-20,8%	1 368,96	28,5%	1 369,0	1 409,7	1 436,5	1 559,8	1 667,2	1 892,4	2 275,6	2 164,4	2 224,5	2 255,0	2 078,1	2 231,1	2 235,9	0,2%	-0,8%	-1,7%	63,3%

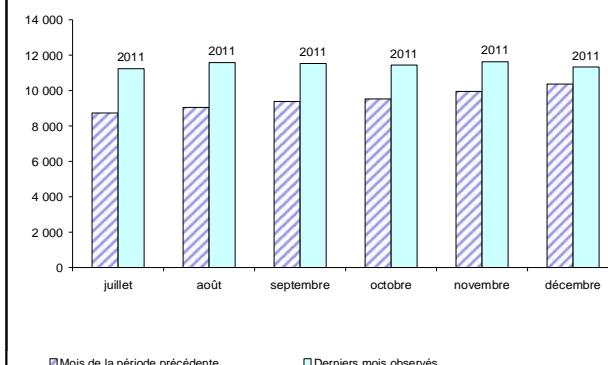
Graphique 3.1.1 : Créances nettes de la BCRG sur l'Etat (en milliards de GNF)



Graphique 3.1.2 : Créances nettes des Banques primaires sur l'Etat (en milliards de GNF)



Graphique 3.1.3 : Masse monétaire (en milliards de GNF)

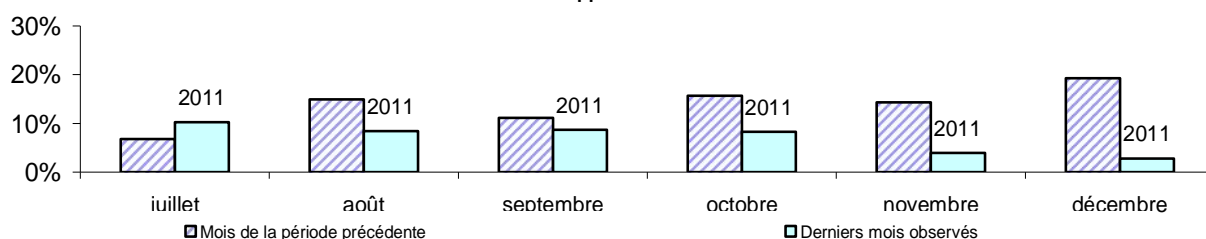


Source : BCRG / DGES

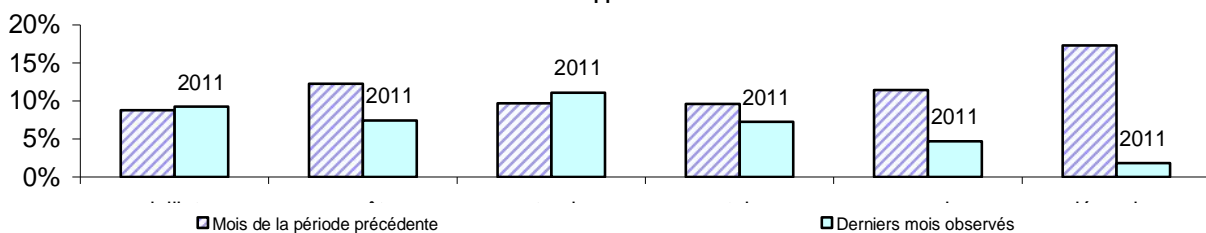
Tableau 3.2 : Evolution mensuelle des taux de changes du GNF

Période	Marché officiel		Marché parallèle		Prime de change (%)	
	\$US/GNF	€/GNF	\$US/GNF	€/GNF	\$US/GNF	€/GNF
janv 10	4924,45	7046,59	5923,68	8167,11	20,3%	15,9%
févr 10	4946,83	6781,11	5791,50	7955,00	17,1%	17,3%
mars 10	5290,81	7180,20	6345,00	8557,50	19,9%	19,2%
avr 10	5593,00	7497,00	6611,00	8849,00	18,2%	18,0%
mai 10	5779,00	7335,00	6555,00	8503,00	13,4%	15,9%
juin 10	5961,00	7302,00	6382,00	7890,00	7,1%	8,1%
juil 10	6022,00	7602,00	6432,00	8270,00	6,8%	8,8%
août 10	6001,00	7695,00	6896,00	8639,00	14,9%	12,3%
sept 10	6023,00	7930,00	6692,00	8698,00	11,1%	9,7%
oct 10	6055,00	8403,00	7005,00	9211,00	15,7%	9,6%
nov 10	6061,00	8327,00	6928,00	9278,00	14,3%	11,4%
déc 10	6084,00	8030,00	7255,00	9421,00	19,2%	17,3%
janv 11	6085,00	8106,00	7692,00	9887,00	26,4%	22,0%
févr 11	6139,00	8376,00	8076,00	10897,00	31,6%	30,1%
mars 11	6495,00	9028,00	8069,00	10113,00	24,2%	12,0%
avr 11	6587,00	9469,00	7382,00	9605,00	12,1%	1,4%
mai 11	6606,00	9502,00	7300,00	10660,00	10,5%	12,2%
juin 11	6656,00	9577,00	7377,00	10535,00	10,8%	10,0%
juil 11	6770,00	9676,00	7464,00	10570,00	10,3%	9,2%
août 11	6826,00	9770,00	7402,00	10496,00	8,4%	7,4%
sept 11	6823,00	9445,00	7417,00	10492,00	8,7%	11,1%
oct 11	6924,00	9476,00	7495,00	10164,00	8,2%	7,3%
nov 11	7004,00	9464,00	7281,00	9910,00	4,0%	4,7%
déc 11	7076,72	9340,41	7274,25	9512,78	2,8%	1,8%
Moy. jan-déc-11	6665,98	9269,12	7519,10	10236,81	12,8%	10,4%
Moy. jan-déc-10	5728,42	7594,08	6568,02	8619,88	14,7%	13,5%
<i>Variation</i>	<i>16,4%</i>	<i>22,1%</i>	<i>14,5%</i>	<i>18,8%</i>		

Graphique 3.2.1 : Evolution mensuelle de la prime de change entre le marché parallèle et le marché officiel par rapport au Dollar américain



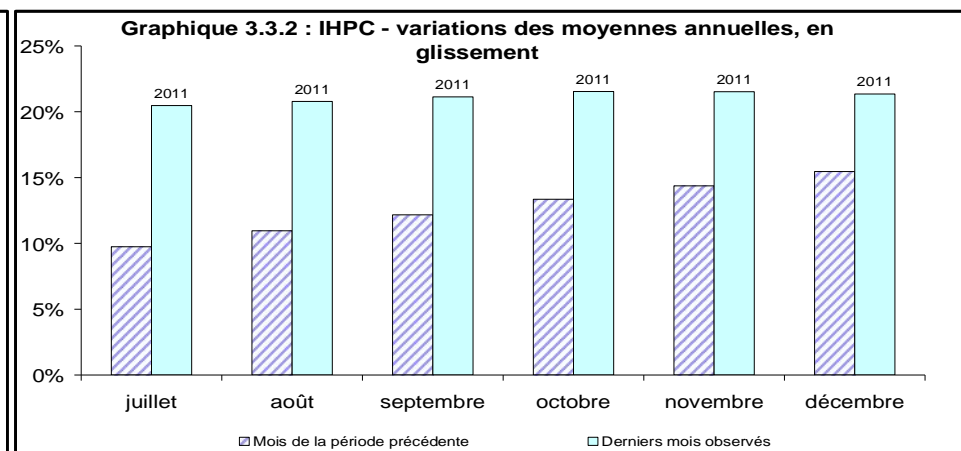
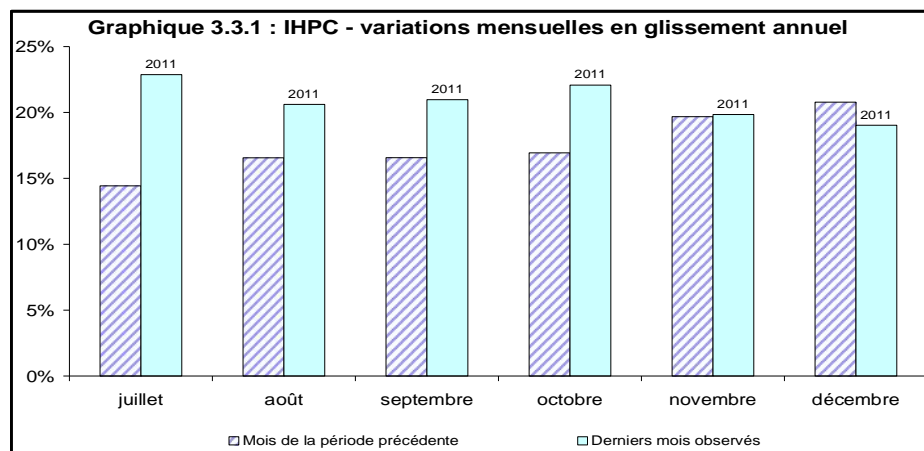
Graphique 3.2.2 : Evolution mensuelle de la prime de change entre le marché parallèle et le marché officiel par rapport à l'Euro



Source : BCRG/Direction Générale des Etudes et de la Statistique

Tableau 3.3 : Indice Harmonisé des Prix à la Consommation (Base 100 = 2002)

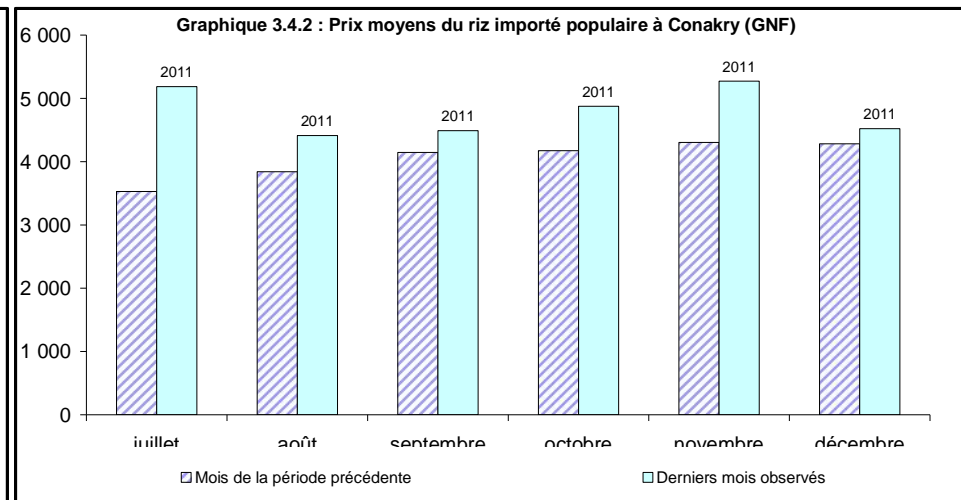
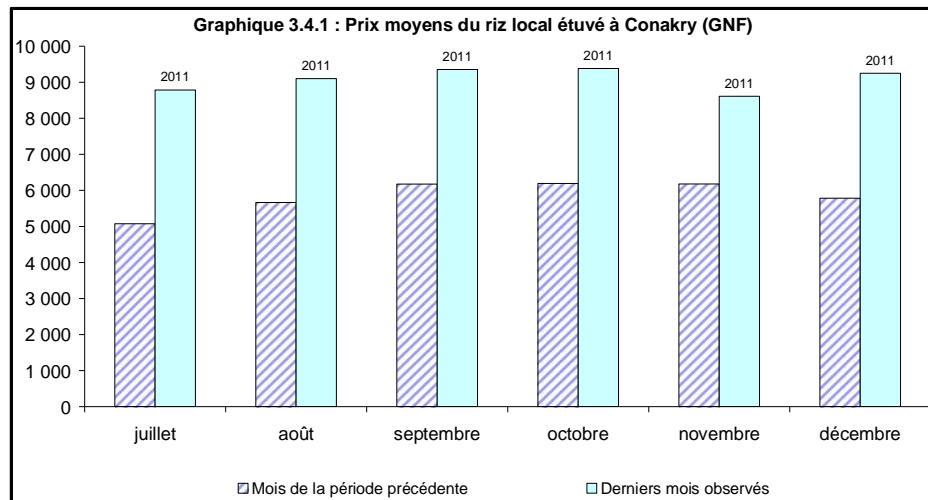
FONCTION	juil-10	août-10	sept-10	oct-10	nov-10	déc-10	janv-11	févr-11	mars-11	avr-11	mai-11	juin-11	juil-11	août-11	sept-11	oct-11	nov-11	déc-11	Variations sur		
	juil-10	août-10	sept-10	oct-10	nov-10	déc-10	janv-11	févr-11	mars-11	avr-11	mai-11	juin-11	juil-11	août-11	sept-11	oct-11	nov-11	déc-11	un mois	trois mois	six mois
	juil-10	août-10	sept-10	oct-10	nov-10	déc-10	janv-11	févr-11	mars-11	avr-11	mai-11	juin-11	juil-11	août-11	sept-11	oct-11	nov-11	déc-11	un mois	trois mois	six mois
Produits alimentaires, boissons et tabac	561,3	588,7	601,8	612,8	645,1	651,0	659,1	676,3	697,8	713,5	721,6	733,5	734,3	745,4	752,5	768,3	780,0	786,8	0,9%	4,6%	7,3%
dont Pain et céréales	561,3	596,9	623,4	632,4	656,5	652,8	673,0	703,6	740,9	764,7	782,9	825,8	809,2	792,4	785,2	811,3	806,7	774,9	-3,9%	-1,3%	-6,2%
Viande	474,1	484,8	488,9	491,0	514,4	521,9	525,9	530,6	541,4	542,4	555,6	576,2	581,4	593,7	593,3	607,7	617,4	627,9	1,7%	5,8%	9,0%
Poissons	779,9	808,5	826,4	845,0	859,1	886,4	897,2	920,4	952,5	967,3	971,8	955,0	964,2	984,1	994,9	#####	1 060,0	1 099,6	3,7%	10,5%	15,1%
Articles d'habillement et articles chaussants	261,3	266,0	268,4	270,1	271,9	274,8	275,2	276,5	277,5	279,1	282,2	286,1	289,2	302,9	308,9	313,2	316,8	321,7	1,5%	4,1%	12,4%
Logement, eau, électricité, gaz	318,2	330,4	324,5	333,3	337,2	335,5	344,2	339,7	343,3	347,6	351,1	354,8	356,1	356,7	359,9	360,8	367,4	370,4	0,8%	2,9%	4,4%
Ameublement, équipement ménager	303,7	305,6	303,4	303,5	312,3	324,7	327,9	330,4	333,5	333,4	364,5	368,8	383,6	385,9	389,3	398,9	393,5	402,1	2,2%	3,3%	9,0%
Santé	308,5	312,4	314,3	314,7	318,4	318,4	320,7	321,0	323,4	325,0	329,4	335,2	340,4	344,3	368,0	384,4	390,6	393,6	0,8%	7,0%	17,4%
Transports	389,4	394,4	394,5	394,1	395,1	424,5	432,0	435,4	436,9	437,2	440,5	443,7	443,8	444,0	444,3	458,6	475,4	474,9	-0,1%	6,9%	7,0%
Loisirs, spectacles et culture	207,4	207,6	207,6	208,3	209,3	209,3	210,0	213,4	215,5	216,1	217,6	220,1	220,9	250,5	253,9	256,7	263,5	264,0	0,2%	4,0%	19,9%
Enseignement	234,5	234,5	234,5	238,0	238,0	238,0	240,0	240,0	247,5	247,5	247,5	247,5	247,5	247,5	263,1	313,6	313,7	313,7	0,0%	19,2%	26,7%
Hôtels, cafétérias, restaurants	358,4	359,8	377,7	377,7	393,3	396,1	398,4	411,6	434,3	435,4	438,1	438,6	443,3	443,8	472,5	472,5	476,2	480,1	0,8%	1,6%	9,5%
Autres biens et services	220,6	222,1	222,1	223,5	223,6	225,5	226,1	226,2	226,2	227,9	238,8	244,5	245,0	245,9	246,1	246,4	246,4	246,6	0,1%	0,2%	0,9%
Ensemble IHPC	400,5	413,8	418,7	424,0	438,4	445,1	450,7	457,8	467,6	474,5	482,4	489,4	492,1	499,1	506,5	517,6	525,4	529,8			
<i>Variation sur un mois</i>	1,1%	3,3%	1,2%	1,3%	3,4%	1,5%	1,3%	1,6%	2,1%	1,5%	1,7%	1,5%	0,6%	1,4%	1,5%	2,2%	1,5%	0,8%			
<i>Variation sur trois mois</i>	2,5%	5,2%	5,7%	5,9%	5,9%	6,3%	6,3%	4,4%	5,1%	5,3%	5,4%	4,7%	3,7%	3,5%	3,5%	5,2%	5,3%	4,6%			
<i>Variation sur six mois</i>	7,6%	9,8%	8,3%	8,5%	11,5%	12,3%	12,5%	10,6%	11,7%	11,9%	10,0%	10,0%	9,2%	9,0%	8,3%	9,1%	8,9%	8,3%			
<i>Variation / mois de l'année précédente</i>	14,4%	16,6%	16,6%	16,9%	19,7%	20,8%	21,1%	21,5%	21,0%	21,4%	22,7%	23,5%	22,9%	20,6%	21,0%	22,1%	19,8%	19,0%			
<i>Variation / moyenne annuelle</i>	9,7%	11,0%	12,2%	13,4%	14,4%	15,5%	16,4%	17,1%	17,6%	18,2%	19,0%	19,8%	20,5%	20,8%	21,1%	21,5%	21,5%	21,4%			



Source : MP/ Institut National de la Statistique

Tableau 3.4 : Prix moyens de quelques produits essentiels à Conakry (en GNF)

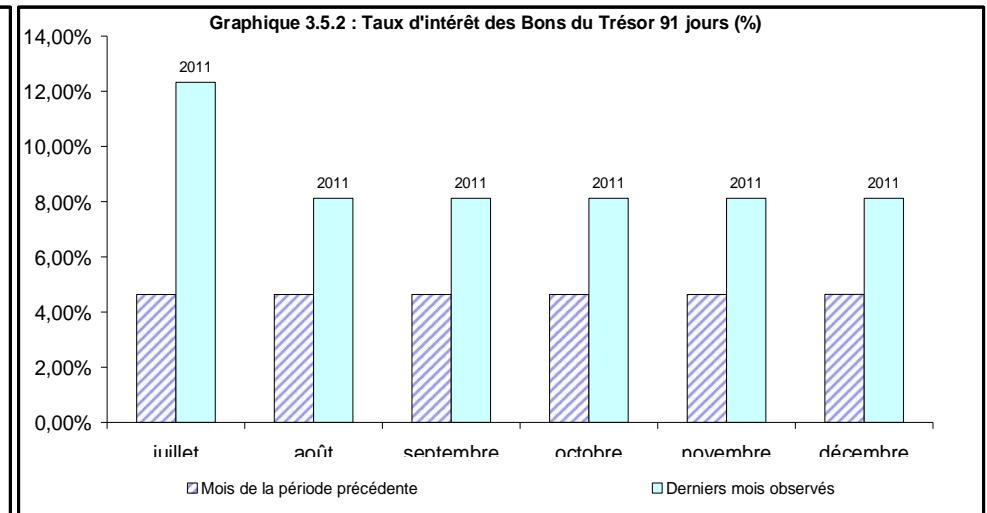
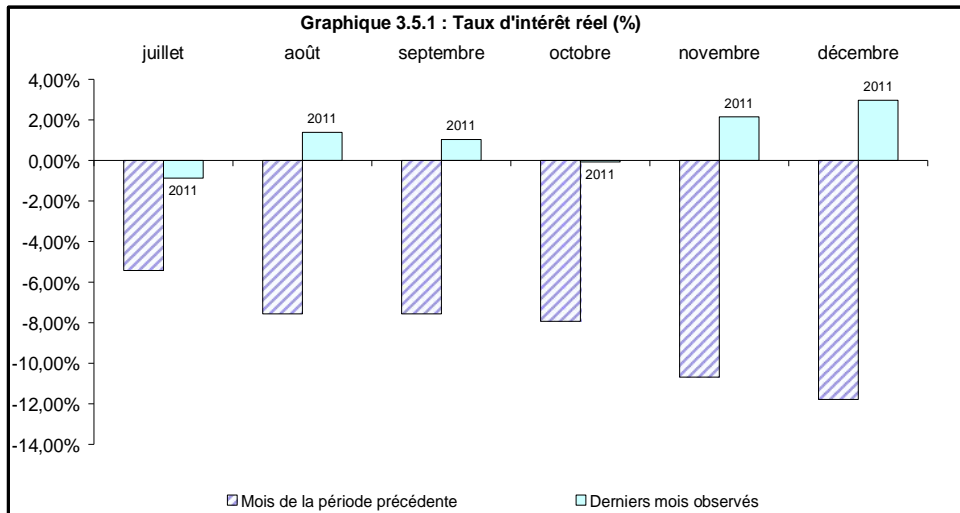
FONCTION	avr-10	mai-10	juin-10	juil-10	août-10	sept-10	oct-10	nov-10	déc-10	janv-11	févr-11	mars-11	avr-11	mai-11	juin-11	juil-11	août-11	sept-11	oct-11	nov-11	déc-11
Riz local étuvé au kg	4 685	4 843	4 923	5 075	5 665	6 174	6 191	6 179	5 782	5 806	5 900	7 477	7 786	8 284	8 644	8 786	9 101	9 356	9 382	8 610	9 251
<i>Variation sur un mois</i>	4,6%	3,4%	1,7%	3,1%	11,6%	9,0%	0,3%	-0,2%	-6,4%	0,4%	1,6%	26,7%	4,1%	6,4%	4,3%	1,6%	3,6%	2,8%	0,3%	-8,2%	7,4%
<i>Variation / mois de l'année précédente</i>	1,6%	0,7%	-2,0%	-3,9%	3,9%	13,6%	39,0%	42,2%	42,7%	35,1%	34,1%	66,9%	66,2%	71,1%	75,6%	73,1%	60,7%	51,5%	51,5%	39,3%	60,0%
Riz importé populaire	3 445	3 481	3 515	3 528	3 842	4 146	4 173	4 303	4 282	4 624	4 751	4 920	5 192	5 237	5 423	5 186	4 413	4 489	4 875	5 272	4 522
<i>Variation sur un mois</i>	7,7%	1,0%	1,0%	0,4%	8,9%	7,9%	0,7%	3,1%	-0,5%	8,0%	2,7%	3,6%	5,5%	0,9%	3,6%	-4,4%	-14,9%	1,7%	8,6%	8,1%	-14,2%
<i>Variation / mois de l'année précédente</i>	5,5%	23,6%	37,0%	21,9%	31,5%	39,8%	38,9%	45,7%	44,4%	45,4%	49,1%	53,8%	50,7%	50,4%	54,3%	47,0%	14,9%	8,3%	16,8%	22,5%	5,6%
Viande de bœuf / kg	20 100	20 400	20 867	21 525	22 000	22 000	22 200	24 050	24 617	25 000	25 000	25 967	26 125	27 375	27 408	27 458	27 854	27 958	28 646	28 000	28 413
<i>Variation sur un mois</i>	0,5%	1,5%	2,3%	3,2%	2,2%	0,0%	0,9%	8,3%	2,4%	1,6%	0,0%	3,9%	0,6%	4,8%	0,1%	0,2%	1,4%	0,4%	2,5%	-2,3%	1,5%
<i>Variation / mois de l'année précédente</i>	43,6%	38,9%	41,7%	40,7%	46,7%	37,7%	38,2%	47,5%	49,2%	44,7%	30,5%	29,8%	30,0%	34,2%	31,3%	27,6%	26,6%	27,1%	29,0%	16,4%	15,4%
Pomme de terre / kg	4 444	4 437	4 414	4 730	4 415	4 464	4 898	5 076	4 882	4 897	5 129	5 421	5 207	5 148	5 877	6 619	6 878	6 638	7 487	8 212	8 635
<i>Variation sur un mois</i>	-1,5%	-0,2%	-0,5%	7,2%	-6,7%	1,1%	9,7%	3,6%	-3,8%	0,3%	4,7%	5,7%	-3,9%	-1,1%	14,2%	12,6%	3,9%	-3,5%	12,8%	9,7%	5,2%
<i>Variation / mois de l'année précédente</i>	21,0%	20,4%	27,6%	36,4%	14,1%	17,7%	11,5%	20,5%	21,3%	9,4%	13,0%	20,2%	17,2%	16,0%	33,1%	39,9%	55,8%	48,7%	52,9%	61,8%	76,9%
Huile de palme au litre	8 917	8 891	8 928	9 008	9 916	10 254	10 437	13 130	13 125	13 226	13 234	13 377	13 464	12 967	12 664	12 821	12 537	12 859	12 657	12 475	12 747
<i>Variation sur un mois</i>	2,3%	-0,3%	0,4%	0,9%	10,1%	3,4%	1,8%	25,8%	0,0%	0,8%	0,1%	1,1%	0,7%	-3,7%	-2,3%	1,2%	-2,2%	2,6%	-1,6%	-1,4%	2,2%
<i>Variation / mois de l'année précédente</i>	35,7%	38,3%	26,3%	38,1%	34,9%	31,0%	31,8%	64,3%	45,6%	41,9%	52,3%	53,5%	51,0%	45,8%	41,8%	42,3%	26,4%	25,4%	21,3%	-5,0%	-2,9%
Huile d'arachide / litre	10 747	10 809	10 981	10 343	11 568	12 652	12 710	14 989	15 048	15 129	14 647	15 068	15 428	14 709	14 684	14 858	14 753	14 807	14 458	14 033	14 420
<i>Variation sur un mois</i>	0,7%	0,6%	1,6%	-5,8%	11,8%	9,4%	0,5%	17,9%	0,4%	0,5%	-3,2%	2,9%	2,4%	-4,7%	-0,2%	1,2%	-0,7%	0,4%	-2,4%	-2,9%	2,8%
<i>Variation / mois de l'année précédente</i>	44,3%	35,9%	31,5%	21,7%	34,1%	47,9%	53,0%	51,8%	50,7%	46,0%	39,2%	41,1%	43,6%	36,1%	33,7%	43,7%	27,5%	17,0%	13,8%	-6,4%	-4,2%



Source : MP/ Institut National de la Statistique

Tableau 3.5 : Evolution mensuelle des taux d'intérêt (en %)

Catégorie	juil-10	août-10	sept-10	oct-10	nov-10	déc-10	janv-11	févr-11	mars-11	avr-11	mai-11	juin-11	juil-11	août-11	sept-11	oct-11	nov-11	déc-11
Taux directeur	9,0%	9,0%	9,0%	9,0%	9,0%	9,0%	17,0%	17,0%	22,0%	22,0%	22,0%	22,0%	22,0%	22,0%	22,0%	22,0%	22,0%	22,0%
Taux d'inflation (en glissement)	14,4%	16,6%	16,6%	16,9%	19,7%	20,8%	21,1%	21,5%	21,0%	21,4%	22,7%	23,5%	22,9%	20,6%	21,0%	22,1%	19,8%	19,0%
Taux d'intérêt réel	-5,4%	-7,6%	-7,6%	-7,9%	-10,7%	-11,8%	-4,1%	-4,5%	1,0%	0,6%	-0,7%	-1,5%	-0,9%	1,4%	1,0%	-0,1%	2,2%	3,0%
Taux des Bons du Trésor																		
91 jours	4,6%	4,6%	4,6%	4,6%	4,6%	4,6%	12,3%	12,3%	12,3%	12,3%	12,3%	12,3%	12,3%	8,1%	8,1%	8,1%	8,1%	8,1%
Taux d'intérêt débiteur maximum	25,0%	25,0%	25,0%	25,0%	25,0%	25,0%	25,0%	25,0%	25,0%	25,0%	25,0%	25,0%	25,0%	25,0%	25,0%	25,0%	25,0%	25,0%

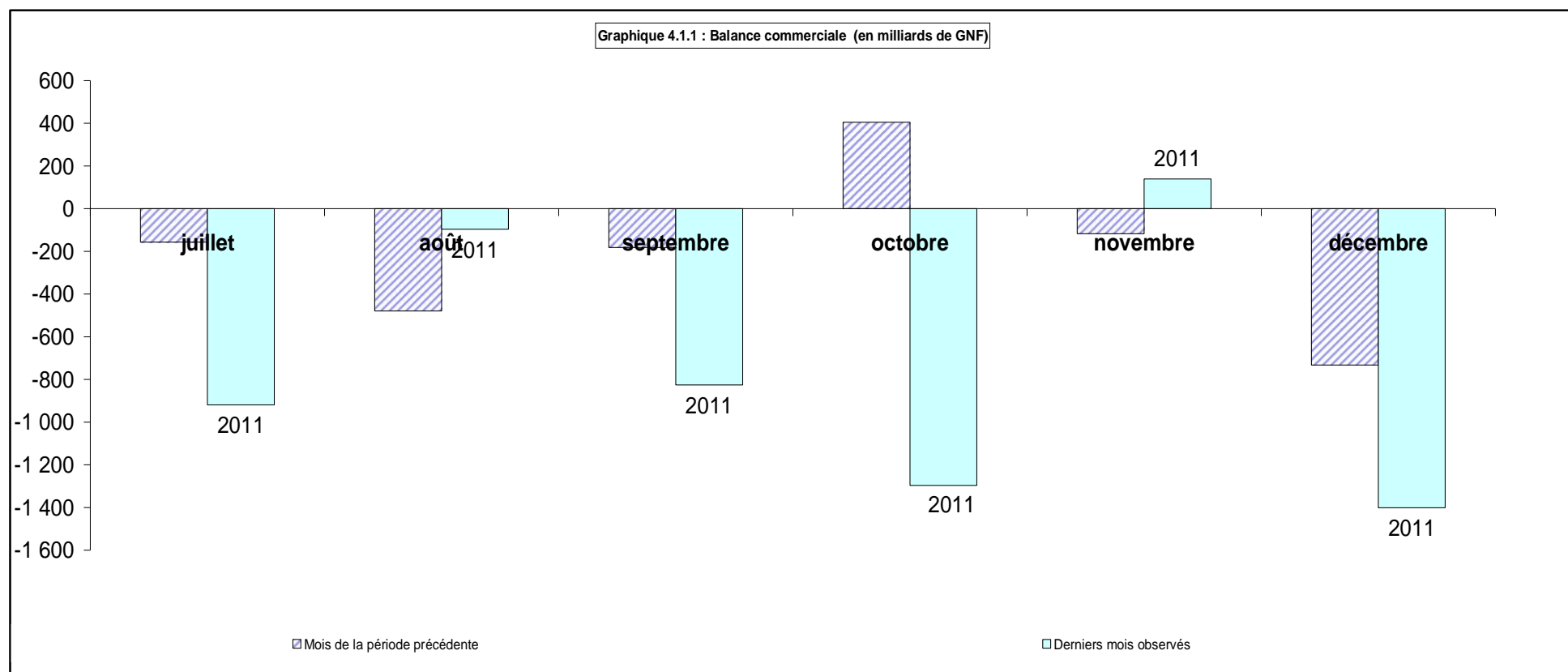


Source : BCRG / DPMC

IV - SECTEUR EXTERIEUR

Tableau 4.1: Balance commerciale (en milliards de GNF)

	2009	Variation annuelle	2010	Variation annuelle	Opérations mensuelles																	Réal. janv à déc	
					juil 10	août 10	sept 10	oct 10	nov 10	déc 10	janv 11	févr 11	mars 11	avr 11	mai 11	juin 11	juil 11	août 11	sept 11	oct 11	nov 11		déc 11
					Exportations	4 855,6	80,5%	8 007,7	64,9%	402,4	1 339,2	525,4	1 145,4	496,5	671,3	426,3	1 089,3	391,4	1 246,1	460,7	1 044,3		490,9
Importations	6 957,0	-20,7%	8 587,1	23,4%	558,9	1 818,5	707,3	740,3	613,8	1 403,9	679,6	647,7	1 097,2	1 255,6	1 235,8	1 130,2	1 410,3	1 411,6	1 325,9	1 607,3	1 185,9	1 818,5	14 805,8
Solde	-2 101,4		-579,4		-156,5	-479,3	-181,9	405,1	-117,3	-732,6	-253,4	441,5	-705,7	-9,5	-775,1	-85,9	-919,4	-96,5	-825,8	-1 296,5	139,0	-1 401,4	-5 788,7

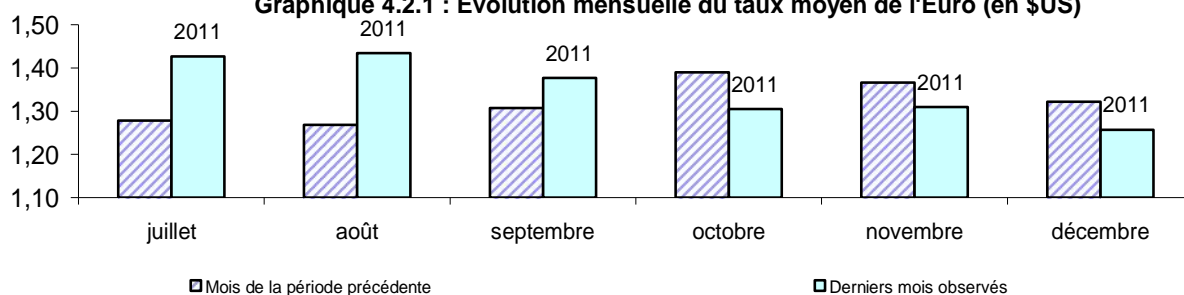


Source : MDB / DND

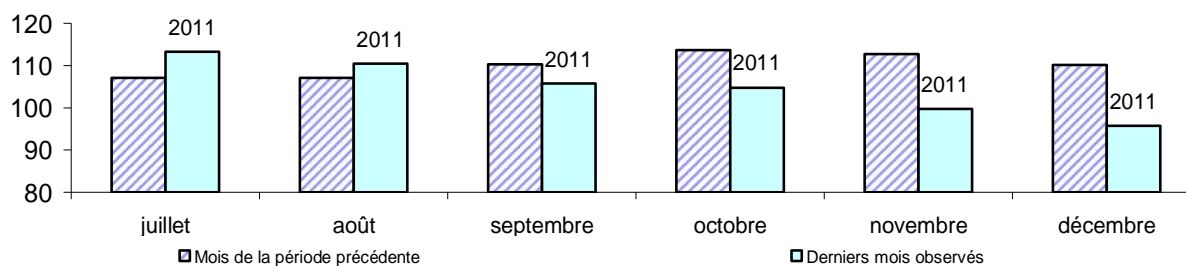
Tableau 4.2 : Evolution mensuelle du taux de change de l'Euro

Période	€/USD	€/£	€/¥	€/DTS
janv 10	1,427	0,883	130,339	0,912
févr 10	1,369	0,876	123,455	0,890
mars 10	1,357	0,888	123,028	0,902
avr 10	1,341	0,875	125,325	0,883
mai 10	1,257	0,857	115,827	0,850
juin 10	1,221	0,828	110,993	1,221
juil 10	1,278	0,825	107,070	1,298
août 10	1,268	0,825	107,070	1,268
sept 10	1,307	0,840	110,255	1,307
oct 10	1,390	0,876	113,671	0,885
nov 10	1,366	0,855	112,686	0,877
déc 10	1,322	0,848	110,109	0,861
janv 11	1,336	0,847	110,380	0,864
févr 11	1,365	0,846	112,786	0,873
mars 11	1,400	0,867	114,397	0,886
avr 11	1,444	0,883	120,415	0,904
mai 11	1,435	0,888	116,467	0,898
juin 11	1,439	0,887	115,750	0,900
juil 11	1,426	0,885	113,262	0,894
août 11	1,434	0,877	110,432	0,893
sept 11	1,377	0,872	105,750	0,874
oct 11	1,305	0,870	104,770	0,873
nov 11	1,310	0,828	99,707	0,831
déc 11	1,257	0,795	95,710	0,797
Moy. jan-déc-11	1,377	0,862	109,986	0,874
Moy. jan-déc-10	1,325	0,856	115,819	1,013
<i>Variation</i>	<i>3,9%</i>	<i>0,7%</i>	<i>-5,0%</i>	<i>-13,7%</i>

Graphique 4.2.1 : Evolution mensuelle du taux moyen de l'Euro (en \$US)



Graphique 4.2.2 : Evolution mensuelle du taux moyen de l'Euro (en yens japonais)

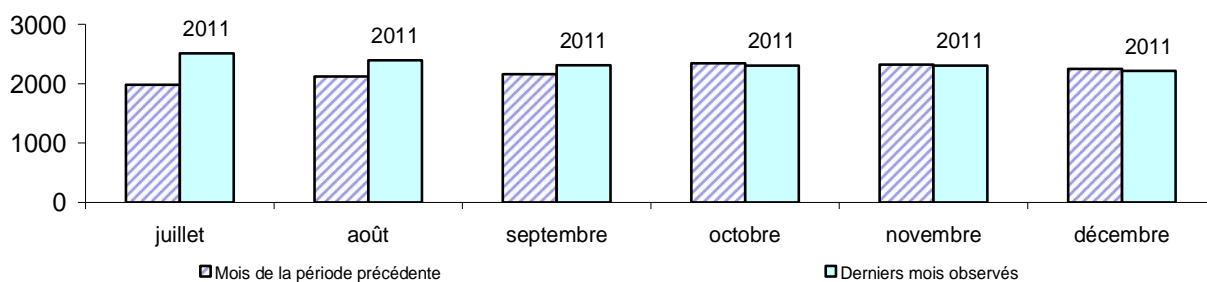


Source : AFD/Département de la Recherche (Produitdoc, Bulletin des matières premières)

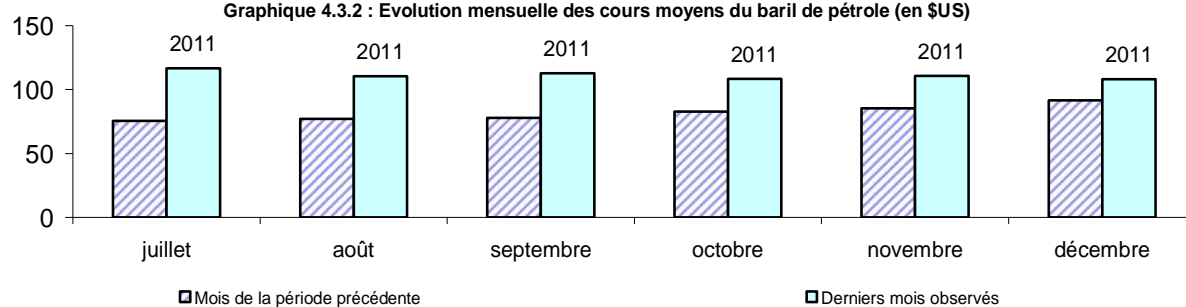
Tableau 4.3 : Evolution mensuelle des cours des matières premières

Période	Aluminium (en USD / T)	Or (en USD / Z)	Café (en USD / T)	Cacao (en USD / T)	Pétrole (en USD / brl)
janv 10	2234,84	1118,77	2530,50	2280,83	76,17
févr 10	2048,58	1095,61	2535,00	2224,18	73,64
mars 10	2209,58	1114,45	2586,50	2176,67	78,83
avr 10	2318,92	1148,58	2728,00	2213,21	84,84
mai 10	2042,81	1204,88	2758,50	2291,55	75,31
juin 10	1933,85	1232,65	3043,00	2334,99	74,76
juil 10	1980,87	1194,48	3256,00	2242,91	75,39
août 10	2121,26	1214,64	3328,50	2194,00	77,09
sept 10	2161,44	1271,22	3409,50	1913,33	77,77
oct 10	2345,82	1342,65	2768,85	1905,67	82,67
nov 10	2322,78	1370,84	2818,76	1875,09	85,29
déc 10	2249,12	1391,20	3701,50	1990,27	91,47
janv 11	2442,24	1358,44	3802,80	2044,74	96,61
févr 11	2508,49	1372,02	4090,72	2199,55	103,73
mars 11	2554,73	1423,43	3991,24	2146,06	114,64
avr 11	2673,76	1474,12	4117,54	1937,08	123,21
mai 11	2599,03	1511,31	4042,50	1810,08	114,40
juin 11	2558,38	1528,52	4061,00	1874,35	114,03
juil 11	2512,00	1568,15	3928,39	1982,63	116,75
août 11	2390,87	1757,65	3827,17	1903,72	110,38
sept 11	2308,78	1783,48	3779,74	1847,70	112,84
oct 11	2305,45	1782,16	3768,84	1856,53	108,48
nov 11	2306,70	1783,00	3772,52	1858,12	110,76
déc 11	2214,24	1711,53	3621,31	1783,64	108,10
Moy. jan-déc-11	2447,89	1587,82	3900,31	1937,02	111,16
Moy. jan-déc-10	2164,16	1225,00	2955,38	2136,89	79,44
<i>Variation</i>	13,1%	29,6%	32,0%	-9,4%	39,9%

Graphique 4.3.1 : Evolution mensuelle des cours moyens de la tonne d'aluminium (en \$US)



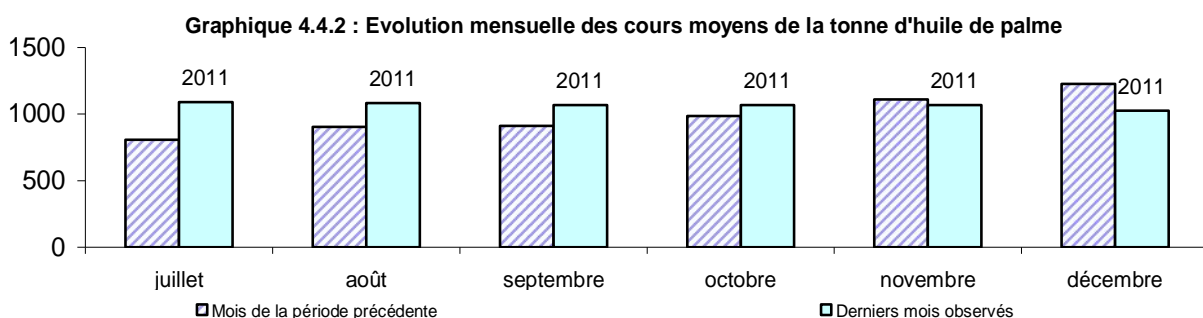
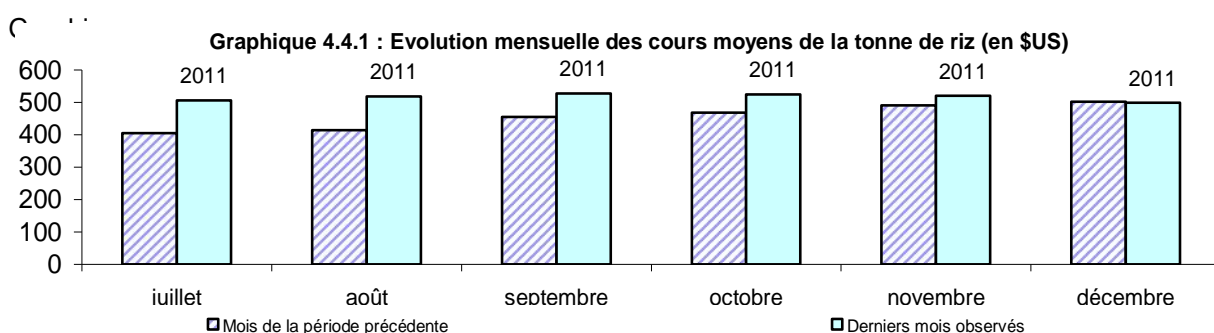
Graphique 4.3.2 : Evolution mensuelle des cours moyens du baril de pétrole (en \$US)



Source : AFD/Département de la Recherche (Produitdoc, Bulletin des matières premières)

Tableau 4.4 : Evolution mensuelle des cours moyens des produits alimentaires (en USD / T)

Période	Riz 5% brisures	Riz 35% brisures	Prix moyen de la tonne de riz	Huile d'arachide	Huile de palme
janv 10	568,75	486,25	527,50	1314,00	793,00
févr 10	540,00	478,75	509,38	1380,00	798,00
mars 10	495,00	435,00	465,00	1380,00	832,00
avr 10	442,50	396,25	419,38	1361,00	830,00
mai 10	430,00	385,00	407,50	1353,00	811,00
juin 10	427,50	382,50	405,00	1342,00	798,00
juil 10	427,50	382,50	405,00	1300,00	807,00
août 10	438,00	390,00	414,00	1334,00	905,00
sept 10	477,50	432,50	455,00	1270,00	912,00
oct 10	483,75	452,50	468,13	1284,58	987,00
nov 10	515,00	466,00	490,50	1296,52	1109,00
déc 10	536,25	467,50	501,88	1753,00	1228,00
janv 11	514,00	450,00	482,00	1828,66	1281,00
févr 11	525,00	462,50	493,75	1844,36	1292,00
mars 11	496,25	443,75	470,00	1684,48	1180,00
avr 11	482,50	436,25	459,38	1737,78	1149,00
mai 11	481,00	439,00	460,00	1863,50	1159,00
juin 11	506,25	456,25	481,25	1872,03	1133,00
juil 11	531,25	480,20	505,73	1888,30	1089,00
août 11	563,00	474,36	518,68	1858,74	1083,00
sept 11	597,50	458,08	527,79	1794,22	1068,00
oct 11	592,56	455,78	524,17	1792,58	1067,00
nov 11	587,43	452,56	520,00	1793,08	1068,12
déc 11	563,88	434,42	499,15	1721,21	1025,31
Moy. jan-déc-11	536,72	453,60	495,16	1806,58	1132,87
Moy. jan-déc-10	481,81	429,56	455,69	1364,01	900,83
<i>Variation</i>	11,4%	5,6%	8,7%	32,4%	25,8%



Source : AFD/Département de la Recherche (Produitdoc, Bulletin des matières premières)