

**REPUBLIQUE DE GUINEE**  
**MINISTERE DU PLAN**  
**INSTITUT NATIONAL DE LA STATISTIQUE**

**INDICE HARMONISE DES PRIX A LA  
CONSOMMATION (IHPC)**  
**Mois d' Août 2014**

**SYNTHESE**

Variation mensuelle: +0,7%  
Variation mensuelle Alimentation : +0,9%  
Variation annuelle en glissement : + 9,6%  
Variation annuelle en moyenne : +10,2%

L'IHPC a pour population de référence l'ensemble des ménages africains de l'agglomération de Conakry. Le panier de la ménagère comprend 312 variétés suivies dans 364 points d'observations. Au total, 3.207 relevés de prix sont effectués chaque mois par les enquêteurs de l'Institut National de Statistique. La période de base de l'IHPC est l'année 2002 et les pondérations de l'indice proviennent de l'Enquête Intégrée de Base pour l'Evaluation de la Pauvreté (EIBEP) réalisée en 2002/2003 auprès de plus de 7.612 ménages. L'indice est publié au plus tard le 15 de chaque mois.

**Tableau 1 : Evolution des prix à la consommation des ménages:**

Code	Fonctions dont sous-groupes	Pond.	Indices pour les mois de					Variation (%) sur		
			Fév 14	Mai 14	Jun 14	Juillet 14	Août 14	1 Mois	3 mois	6 mois
	<b>INDICE GLOBAL</b>	<b>10000</b>	673,8	686,6	690,7	695,1	700,0	0,7	1,9	3,9
<b>01</b>	<b>Produits alimentaires, boissons et tabac</b>	<b>3756</b>	1018,2	1036,7	1044,2	1052,5	1061,8	0,9	2,4	4,3
01101	❖ Pain et céréales	<b>881</b>	786,1	809,9	812,6	816,7	820,1	0,4	1,3	4,3
01102	❖ Viande	<b>386</b>	754,8	760,5	760,9	764,3	765,4	0,1	0,6	1,4
01103	❖ Poissons	<b>542</b>	1782,7	1825,9	1849,9	1876,9	1907,8	1,6	4,5	7,0
01104	❖ Lait, fromage et œufs	<b>249</b>	625,5	626,6	630,1	629,1	630,4	0,2	0,6	0,8
01105	❖ Huiles et graisses	<b>351</b>	902,8	931,6	940,0	943,9	949,3	0,6	1,9	5,2
01107	❖ Légumes autres que pommes de terre et tubercules	<b>398</b>	1160,1	1204,2	1218,2	1231,6	1242,9	0,9	3,2	7,1
01201	❖ Sel, épices et produits alimentaires nda	<b>272</b>	701,9	723,7	726,3	727,3	726,9	-0,1	0,4	3,6
<b>02</b>	<b>Articles d'habillement et articles chaussants</b>	<b>732</b>	441,1	449,8	451,3	453,4	458,3	1,1	1,9	3,9
<b>03</b>	<b>Logement, eau, électricité, gaz</b>	<b>1088</b>	489,6	485,1	487,2	488,8	491,6	0,6	1,3	0,4
<b>04</b>	<b>Ameublement, équipement ménager</b>	<b>830</b>	500,9	512,2	515,0	522,2	524,7	0,5	2,4	4,7
<b>05</b>	<b>Santé</b>	<b>1120</b>	553,5	585,4	590,4	591,1	594,3	0,5	1,5	7,4
<b>06</b>	<b>Transports</b>	<b>1121</b>	490,0	497,5	498,1	498,2	498,3	0,0	0,2	1,7
<b>07</b>	<b>Loisirs, spectacles et culture</b>	<b>364</b>	311,9	311,8	312,6	312,7	313,0	0,1	0,4	0,3
<b>08</b>	<b>Enseignement</b>	<b>90</b>	346,1	349,4	349,9	349,9	351,7	0,5	0,6	1,6
<b>09</b>	<b>Hôtels, cafés et restaurants</b>	<b>220</b>	604,9	610,6	613,8	615,6	619,0	0,6	1,4	2,3
<b>10</b>	<b>Autres biens et services</b>	<b>679</b>	287,9	290,5	291,1	292,9	294,0	0,4	1,2	2,1

Source : MP/INS/relevés des prix à la consommation

**Mois d'Août 2014**  
**(Base 100=2002)**

Les prix à la consommation ont connu une hausse de 0,7% au mois d'août par rapport au mois précédent.

La hausse des prix du panier alimentaire continue de peser sur la hausse des prix à la consommation. En effet, l' « Alimentation » contribue à elle seule à près de 70,6% à la hausse globale de l'indice du mois d'août 2014.

Les autres fonctions qui ont influencé l'indice sont : « articles d'habillement » (1,1%), « logement » (0,6%), « hôtels, cafés et restaurants » (0,6%), « ameublement » (0,5%), « santé » (0,5%), « autres biens et services » (0,4%) et « enseignement » (0,3%).

L'essentiel de la hausse de la fonction « alimentation » est imputable au sous-groupe « poisson » (1,6%) suivi des sous-groupes suivants : « fruits » (2,3%), « huiles et graisses » (0,6%), « légumes » (0,9%), « pain et céréales » (0,4%), « viande » (0,1%), « café, thé, cacao et autres végétaux » (0,4%), « autres boissons non alcoolisées » (0,3%) et « tabac » (0,2%).

En ce qui concerne le panier « non alimentaire », la hausse de la fonction « habillement » s'explique en grande partie par la variation au niveau des sous-groupes ci-après : « tissus d'habillement » (1,2%), « vêtement » (1%), « autres articles vestimentaires » (1,5%) et « réparation et location du vêtement » (1%). La hausse de l'indice de la fonction « logement » émane principalement de celle des sous-groupes « loyers bruts » (0,4%), « produits pour l'entretien et réparation de la maison » (1,2%), « gaz » (1,4%) et « autres combustibles » (0,6%). S'agissant de la hausse au niveau de la fonction « santé », elle provient essentiellement de la variation au niveau des sous-groupes « médicaments » (0,5%), « autres produits pharmaceutiques » (0,8%) et « services des hôpitaux » (1,6%). Par rapport à l'indice de la fonction « ameublement », la hausse est due aux sous-groupes ci-après : « meubles, articles d'ameublement » (0,9%), « articles de ménage non durables » (0,4%), « services domestiques » (0,7%) et « articles de ménage en textile » (0,3%).

Au niveau de la fonction « hôtels, cafés et restaurants », la hausse tire son origine uniquement du sous-groupe « restaurant et débits de boissons » (0,7%). L'augmentation des prix au niveau de la fonction de consommation « autres biens et services » est due principalement aux sous-groupes « salons de coiffure et esthétique » (0,7%) et « articles pour les soins personnels » (0,5%). La variation de l'indice de la fonction « enseignement » se situe uniquement au niveau du sous-groupe « fournitures scolaires » (0,7%).

Tableau 2 : Indices des prix selon les nomenclatures secondaires

	Pond	Indices pour les mois de :					Variations depuis :		
		Août13	Mai	Juin	Juillet	Août14	1 mois	3 mois	12 mois
<b>Indice général</b>	<b>10 000</b>	638,6	686,6	690,7	695,1	700,0	0,7	1,9	9,6
Indice des produits frais	<b>1 995</b>	1154,5	1274,4	1287,0	1299,9	1315,4	1,2	3,2	13,9
Indice de l'énergie	<b>735</b>	650,6	685,4	687,7	690,0	692,1	0,3	1,0	6,4
Indice hors produits frais hors énergie	<b>7 270</b>	495,9	525,4	527,4	529,6	531,9	0,4	1,2	7,3
Indice des produits locaux	<b>5 945</b>	709,1	768,7	774,3	780,3	787,2	0,9	2,4	11,0
Indice des produits importés	<b>4 055</b>	533,9	564,6	566,5	568,5	570,3	0,3	1,0	6,8
Indice du secteur primaire	<b>1 505</b>	1235,2	1373,7	1387,3	1400,9	1415,8	1,1	3,1	14,6
Indice du secteur secondaire	<b>6 158</b>	587,6	623,8	627,1	630,7	634,4	0,6	1,7	8,0
Indice du secteur tertiaire (services)	<b>2 337</b>	388,9	409,4	409,8	410,1	411,7	0,4	0,6	5,9
Indice des biens durables	<b>779</b>	320,0	351,0	353,8	356,9	358,0	0,3	2,0	11,9
Indice des biens semi durables	<b>800</b>	462,0	500,9	503,2	505,3	509,0	0,7	1,6	10,2
Indice des biens non durables	<b>6 084</b>	798,6	860,4	866,5	872,7	879,6	2,2	2,2	10,1

Source : MP/INS/relevés des prix à la consommation

Par nature de produits, l'indice des produits locaux accuse une hausse de 0,9% contre 0,3% pour les produits importés.

Par secteur d'activité, l'indice des produits du secteur primaire enregistre une hausse de 1,1% contre 0,6% et 0,4% respectivement pour les secteurs secondaire et tertiaire.

L'inflation sous-jacente représentée par l'indice hors énergie et produits frais enregistre une hausse de 7,3% contre 7%, soit une hausse de 0,3 point de pourcentage.

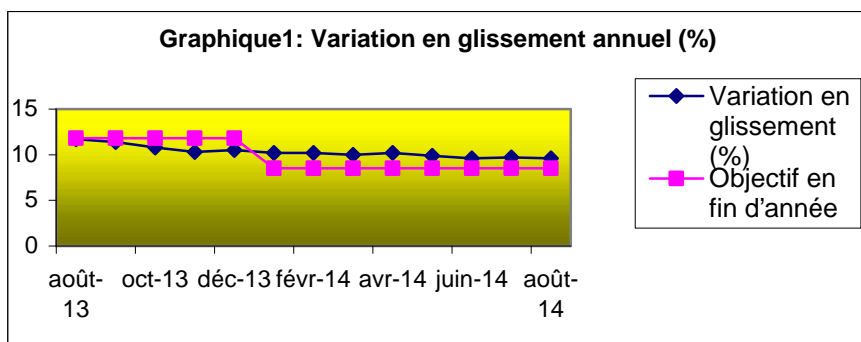
### 3 Variation en glissement et en moyenne

Tableau 3: Variation (%) en glissement et en moyenne sur les 12 derniers mois

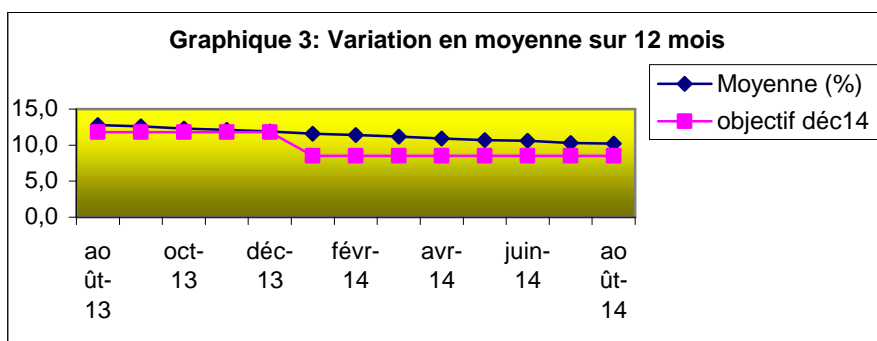
	Août 13	Sept 13	Oct 13	Nov 13	Déc 13	Janv 13	Fév 14	Mars 14	Avril 14	Mai 14	Juin 14	Juillet 14	Août 14
<b>Glissement (%)</b>	11,7	11,4	10,8	10,3	10,5	10,2	10,2	10,0	10,2	9,9	9,6	9,7	9,6
<b>Moyenne (%)</b>	12,8	12,6	12,3	12,1	11,9	11,6	11,4	11,2	10,9	10,7	10,6	10,3	10,2

Source : MP/INS/relevés de prix à la consommation

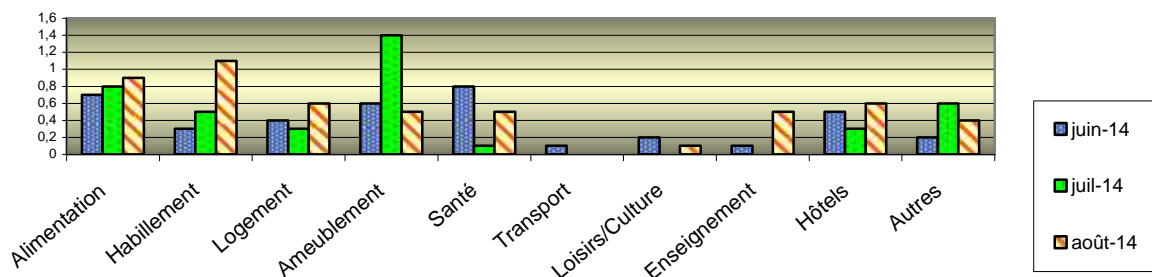
En glissement sur les 12 derniers mois (août 2014 rapporté à août 2013), le taux d'inflation s'est établi à 9,6% contre 9,7%, le mois précédent, soit une baisse de 0,1% point de pourcentage.



En moyenne mobile sur les 12 derniers mois (moyenne des indices de septembre 2013 à août 2014 rapportée à celle des indices de septembre 2012 à août 2013), la variation du niveau général des prix se situe à 10,2 contre 10,3% pour le mois précédent, soit une baisse de 0,1 point de pourcentage.



Graphique 3: Variation mensuelle des fonctions de consommation (%)



Graphique4: Evolution de IHPC (Base 100 = 2002 )

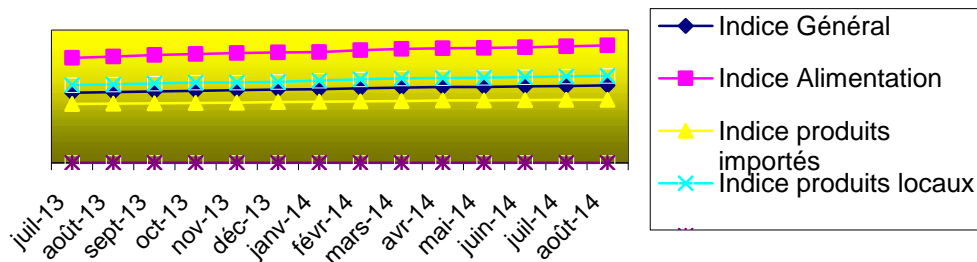


Tableau 4 : Prix moyens de quelques produits essentiels à Conakry

Produit	Août 2011	Août 2012	Août 2013	Février 2014	Juin 2014	Juillet 2014	Août 2014
Riz local	9101	7894	7400	7254	7387	7445	7522
Riz importé Asiatique brisé	4413	4653	4406	4525	4652	4680	4699
Farine de maïs	6293	7742	8895	8894	9629	9686	9709
Pain en baguette	1875	1875	1875	1875	1875	1875	1875
Viande de bœuf avec os	27854	27754	32000	32000	32000	32000	32000
Bonga fumé	17312	24787	31463	35390	36347	36809	37577
Tomate	7620	8894	10089	10583	11077	11503	11523
Oignon	8095	9144	11380	13174	11979	11998	12291
Feuille de patate	2921	4393	4365	5035	5727	5994	6018
Gombo	7953	9518	10685	13094	13392	13094	13304
Pommes de terre	6878	9247	11124	11027	10947	10994	11042
Huile de palme	12537	10851	14361	14314	14480	14540	14597
Huile d'arachide	14753	14406	13403	13933	14026	14053	14141
Eau (m3) 1 <sup>ère</sup> tranche	680	680	750	750	750	750	750
Electricité première tranche (kwh)	90	90	90	90	90	90	90
Essence	7500	9 500	9 500	10000	10000	10000	10000
Pétrole lampant revendu au quartier	9250	10750	12500	12750	12875	12875	12875

Source : MP/INS/relevés de prix à la consommation

