

**REPUBLIQUE DE GUINEE**  
**MINISTERE DU PLAN**  
**INSTITUT NATIONAL DE LA STATISTIQUE**

**INDICE HARMONISE DES PRIX A LA  
CONSOMMATION (I.H.P.C.)**  
**Mois de Mai 2012**

**SYNTHESE**

Variation mensuelle: +1,1%  
Variation mensuelle Alimentation : +1,6%  
Variation annuelle en glissement : + 15,4%  
Variation annuelle en moyenne : +19,4%

L'IHPC a pour population de référence l'ensemble des ménages africains de l'agglomération de Conakry. Le panier de la ménagère comprend 312 variétés suivies dans 364 points d'observations. Au total, 3.207 relevés de prix sont effectués chaque mois par les enquêteurs de l'Institut National de Statistique. La période de base de l'IHPC est l'année 2002 et les pondérations de l'indice proviennent de l'Enquête Intégrée de Base pour l'Evaluation de la Pauvreté (EIBEP) réalisée en 2002/2003 auprès de plus de 7.612 ménages. L'indice est publié au plus tard le 15 de chaque mois.

**Tableau 1 : Evolution des prix à la consommation des ménages:**

Code	Fonctions dont sous-groupes	Pond.	Indices pour les mois de					Variation (%) sur		
			Nov 11	Fév 12	Mars 12	Avril 12	Mai 12	1 mois	3 mois	6 mois
	<b>INDICE GLOBAL</b>	<b>10000</b>	525,4	541,9	547,4	550,6	556,8	1,1	2,8	6,0
<b>01</b>	<b>Produits alimentaires, boissons et tabac</b>	<b>3756</b>	780,0	807,9	815,7	823,0	836,0	1,6	3,5	7,2
01101	❖ Pain et céréales	<b>881</b>	806,7	777,8	776,3	801,5	805,2	0,5	3,5	-0,2
01102	❖ Viande	<b>386</b>	617,4	645,9	648,8	673,6	713,6	5,9	10,5	15,6
01103	❖ Poissons	<b>542</b>	1060,0	1152,4	1162,3	1177,3	1182,3	0,4	2,6	11,5
01104	❖ Lait, fromage et œufs	<b>249</b>	540,9	557,9	567,9	575,7	584,1	1,5	4,7	8,0
01105	❖ Huiles et graisses	<b>351</b>	768,2	770,9	747,5	736,2	742,6	0,9	-3,7	-3,3
01107	❖ Légumes autres que pommes de terre et tubercules	<b>398</b>	814,1	896,9	918,9	918,5	962,4	4,8	7,3	18,2
01201	❖ Sel, épices et produits alimentaires nda	<b>272</b>	557,4	598,5	600,4	608,9	611,2	0,4	2,1	9,6
<b>02</b>	<b>Articles d'habillement et articles chaussants</b>	<b>732</b>	316,8	332,9	336,3	340,7	345,0	1,3	3,6	8,9
<b>03</b>	<b>Logement, eau, électricité, gaz</b>	<b>1088</b>	367,4	384,4	385,8	378,5	376,7	-0,5	-2,0	2,5
<b>04</b>	<b>Ameublement, équipement ménager</b>	<b>830</b>	393,5	405,8	413,9	417,1	419,8	0,6	3,4	6,7
<b>05</b>	<b>Santé</b>	<b>1120</b>	390,6	403,6	414,6	419,3	423,9	1,1	5,0	8,5
<b>06</b>	<b>Transports</b>	<b>1121</b>	475,4	477,0	478,0	478,0	479,6	0,4	0,5	0,9
<b>07</b>	<b>Loisirs, spectacles et culture</b>	<b>364</b>	263,5	264,1	266,5	268,5	269,7	0,5	2,1	2,3
<b>08</b>	<b>Enseignement</b>	<b>90</b>	313,7	313,9	313,9	313,9	313,9	0,0	0,0	0,1
<b>09</b>	<b>Hôtels, cafés, restaurants</b>	<b>220</b>	476,2	483,8	483,8	483,8	489,0	1,1	1,1	2,7
<b>10</b>	<b>Autres biens et services</b>	<b>679</b>	246,4	247,5	249,4	250,1	251,2	0,5	1,5	2,0

Source : MP/INS/relevés des prix à la consommation

## **Mois de Mai 2012** **(Base 100=2002)**

Les prix à la consommation des ménages enregistrent une hausse de 1,1% en mai 2012 par rapport au mois précédent. Depuis le début de l'année, le cumul des hausses mensuelles est de 5,1%.

### **1 Variation des prix selon les fonctions de consommation**

Selon les fonctions de consommation, la hausse du mois est imputable en grande partie aux fonctions suivantes: « Produits alimentaires, boissons et tabac » (1,6%), « articles d'habillement et articles chaussants » (1,3%), « santé » (1,1%) et « hôtels, cafés et restaurants » (1,1%)

Le poste de consommation « Produits alimentaires, boissons et tabac » contribue à plus de 79% à la hausse de l'indice global du mois. Cette hausse est imputable en grande partie aux sous groupes « viandes » (5,9%) et « légumes » (4,8%).

Au niveau du poste « articles d'habillement et articles chaussants », la hausse s'explique par la montée des prix au niveau des sous-groupes « tissus d'habillement » (2,3%) et « vêtement » (1%).

L'augmentation des prix au niveau du poste « santé » est due principalement à la hausse des prix des « médicaments » (1,4%).

Concernant le poste de consommation « hôtels, cafés, restaurants », la hausse se situe essentiellement au niveau du sous-groupe « restaurants et débits de boissons » (1,2%).

### **2 Variation des prix selon les fonctions secondaires**

Par nature de produits, les produits locaux enregistrent une hausse de 1,5% contre 0,5% pour les produits importés.

En ce qui concerne les secteurs d'activité, les prix au niveau du secteur primaire accusent une hausse de 2,1% contre respectivement 0,9% et 0,3% pour les secteurs secondaire et tertiaire.

L'inflation sous-jacente représentée par l'indice hors énergie et produits frais se situe, en glissement annuel à 12,5% contre 13,5% le mois précédent, soit une baisse de 1 point de pourcentage.

Tableau 2 : Indices des prix selon les nomenclatures secondaires

	Pond	Indices pour les mois de :					Variations depuis :		
		Mai11	Février	Mars	Avril	Mai12	1 mois	3 mois	12 mois
<b>Indice général</b>	<b>10 000</b>	482,4	541,9	547,4	550,6	556,8	1,1	2,8	15,4
Indice des produits frais	<b>1 995</b>	802,8	933,0	946,4	956,7	971,2	1,5	4,1	21,0
Indice de l'énergie	<b>735</b>	478,7	554,0	555,2	546,2	544,4	-0,3	-1,7	13,7
Indice hors produits frais hors énergie	<b>7 270</b>	394,9	433,3	437,2	439,6	444,3	1,1	2,5	12,5
Indice des produits locaux	<b>5 945</b>	494,7	581,9	589,2	588,3	596,8	1,5	2,6	20,6
Indice des produits importés	<b>4 055</b>	444,4	482,5	485,4	494,7	497,3	0,5	3,1	11,9
Indice du secteur primaire	<b>1 505</b>	741,5	923,4	945,3	940,9	960,7	2,1	4,0	29,6
Indice du secteur secondaire	<b>6 158</b>	474,7	520,4	523,7	529,9	534,6	0,9	2,7	12,6
Indice du secteur tertiaire (services)	<b>2 337</b>	302,0	352,8	353,7	353,9	355,0	0,3	0,6	17,6
Indice des biens durables	<b>779</b>	248,3	272,8	276,8	279,2	282,0	1,0	3,4	13,6
Indice des biens semi durables	<b>800</b>	326,4	380,0	383,6	389,4	396,3	1,8	4,3	21,4
Indice des biens non durables	<b>6 084</b>	589,2	670,2	678,1	682,1	690,6	3,0	3,0	17,2

Source : MP/INS/relevés des prix à la consommation

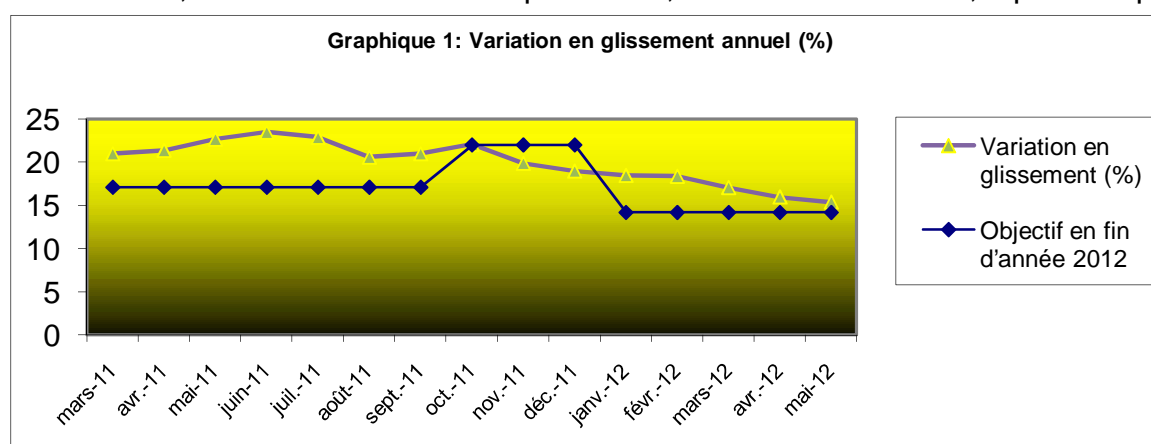
### 3 Variation en glissement et en moyenne

Tableau 3: Variation (%) en glissement et en moyenne sur les 12 derniers mois

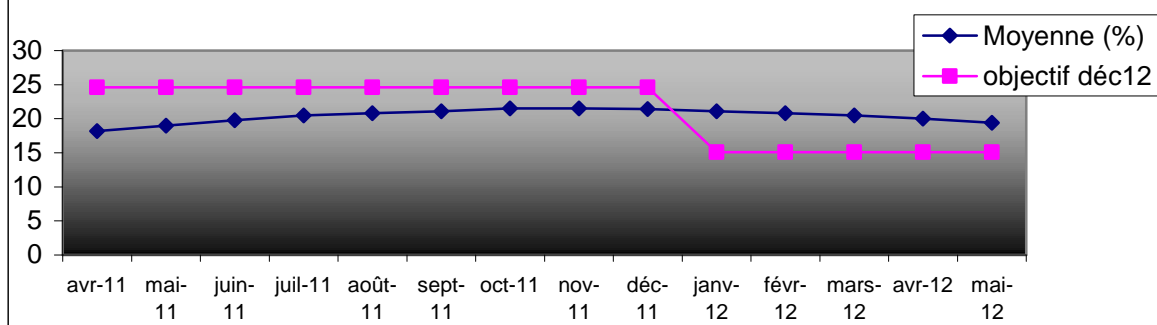
	Mai 11	Juin 11	Juillet 11	Août 11	Sept 11	Oct 11	Nov 11	Déc 11	Janv 12	Fév 12	Mars 12	Avril 12	Mai 12
<b>Glissement (%)</b>	22,7	23,5	22,9	20,6	21,0	22,1	19,9	19,0	18,5	18,4	17,1	16,0	15,4
<b>Moyenne (%)</b>	19,0	19,8	20,5	20,8	21,1	21,5	21,5	21,4	21,1	20,8	20,5	20,0	19,4

Source : MP/INS/relevés de prix à la consommation

En glissement sur les 12 derniers mois (mai 2012 rapporté à mai 2011), le taux d'inflation s'établit à 15,4% contre 16% le mois précédent, soit une baisse de 0,6 point de pourcentage



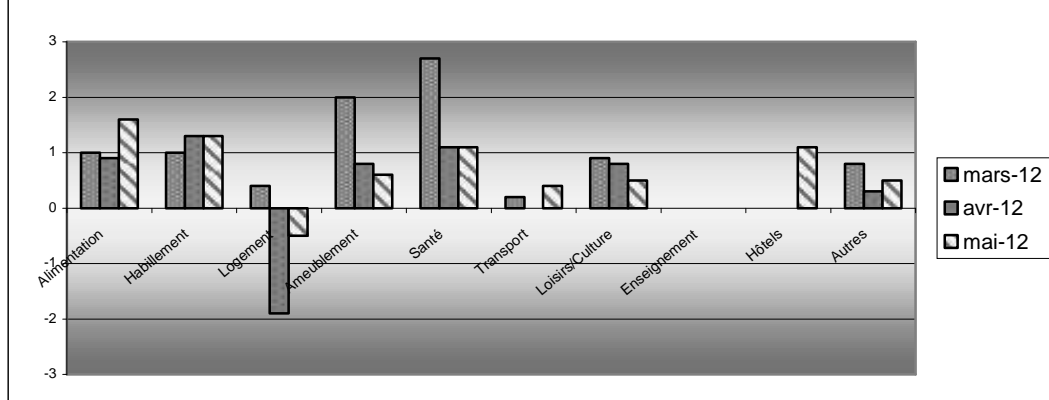
**Graphique 2: Variation en moyenne annuelle (%)**



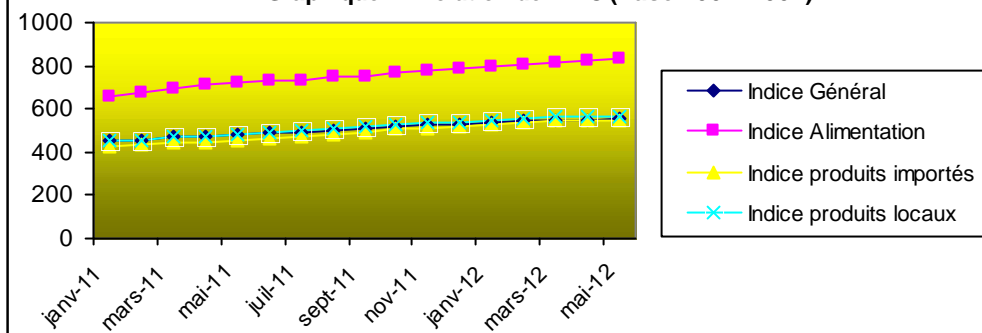
En moyenne mobile sur les 12 derniers mois (moyenne des indices de juin 2011 à mai 2012 rapportée à celle des indices de juin 2010 à mai 2011), la variation du niveau général des prix se situe à 19,4% contre 20% le mois précédent.

**ANNEXE :**

**Graphique 3: Variation mensuelle des fonctions de consommation (%)**



**Graphique4: Evolution de IHPC (Base 100 = 2002)**



**Tableau 4 : Prix moyens de quelques produits essentiels à Conakry**

PRODUIT	Mai 2009	Mai 2010	Mai 2011	Novembre 2011	Mars 2012	Avril 2012	Mai 2012
Riz local	4807	4843	8284	8610	7905	7821	7906
Riz importé Asiatique brisé	2817	3481	5237	5272	4565	5138	5114
Farine de maïs	4794	5482	6064	7077	7062	7610	7478
Pain en baguette	1350	1450	1750	1875	1875	1875	1875
Viande de bœuf avec os	14683	20400	27375	28000	30000	30900	32000
Bonga fumé	9828	13286	19675	20210	21735	20472	21631
Tomate	5153	5695	7086	7777	8722	8758	9698
Oignon	5585	5528	7512	7884	8870	9091	9685
Feuille de patate	2873	2066	2830	2865	3949	4085	4304
Gombo	6168	6287	7875	8028	9415	9458	10173
Pommes de terre	3685	4437	5148	8212	9279	9038	8869
Huile de palme	6428	8891	12967	12475	11612	10777	10778
Huile d'arachide	7954	10809	14709	14033	13542	14059	13747
Eau (m3) 1ère tranche	680	680	680	680	680	680	680
Electricité première tranche (kwh)	90	90	90	90	90	90	90
Essence	4500	6500	7500	9500	9500	9500	9500
Pétrole lampant revendu au quartier	8250	9250	9250	9250	10750	10750	10750

Source : MP/INS/relevés de prix à la consommation