

REPUBLIQUE DE GUINEE

Travail – Justice – Solidarité

-----

**MINISTERE DU COMMERCE**

-----

**BUREAU DE STRATEGIE ET DE DEVELOPPEMENT**

**ANNUAIRE STATISTIQUE  
DU COMMERCE  
2017**

Janvier 2019



REPUBLIQUE DE GUINEE

Travail – Justice – Solidarité

-----

**MINISTERE DU COMMERCE**

-----

**BUREAU DE STRATEGIE ET DE DEVELOPPEMENT**

# ANNUAIRE STATISTIQUE DU COMMERCE

----

2017

Réalisé et publié avec le soutien  
du Projet d'appui au renforcement des fonctions statistiques de l'État (PARFSE)  
financé par le Fonds européen de développement



Edition janvier 2019



## AVANT PROPOS

Le Ministère du Commerce, à travers le Bureau de Stratégie et de Développement (BSD), a le plaisir de vous présenter l'annuaire statistique 2017 du département.

Le Ministère du Commerce a pour mission principale d'assurer une meilleure intégration du commerce dans l'économie guinéenne en renforçant les capacités des acteurs et en veillant à l'approvisionnement du marché en denrées et produits de première nécessité.

À cette fin, le Bureau de Stratégie et de Développement a entrepris l'élaboration de son premier annuaire statistique afin de satisfaire au mieux les besoins des décideurs et des utilisateurs de statistiques relatives aux secteurs du commerce.

Ce document a été élaboré à partir des données produites par le BSD, les directions et services centraux et les services rattachés du département et des données officielles publiées par l'Institut National de la Statistique et la Banque Centrale de la République de Guinée.

Cette édition couvre la période de 2010.à 2017 et comprend les 4 chapitres suivants :

- Présentation du Ministère du Commerce ;
- Les entreprises ;
- Le commerce ;
- La qualité.

Le Ministère du Commerce est conscient de la nécessité du manque de couverture des données produites par ses services et il est particulièrement intéressé à mettre en place un système d'information statistique répondant davantage aux besoins des différents utilisateurs.

Ce premier annuaire statistique comporte également quelques imperfections. Avec l'appui de tous les intervenants, ces lacunes seront corrigées dans le prochain annuaire.

La réalisation de ce document m'autorise à remercier l'Institut National de la Statistique qui ne cesse d'appuyer les Bureaux de stratégie et de développement des Départements ministériels dans la production des statistiques de routine, mais aussi tous les partenaires qui ne ménagent aucun effort pour appuyer le gouvernement dans le développement de la Guinée, en particulier l'Union Européenne, notamment dans le cadre du Programme d'Appui au Renforcement des Fonctions Statistiques de l'État.



**Architecte Boubacar Barry**  
Ministre du Commerce



## TABLE DES MATIERES

AVANT PROPOS .....	5
LISTE DES TABLEAUX.....	9
LISTE DES SIGLES ET ABREVIATIONS .....	11
I. PRESENTATION DU MINISTERE DU COMMERCE .....	15
I.1. Mission et organisation du Ministère du commerce .....	15
I.1.1. Mission.....	15
I.1.2. Organisation .....	16
I.2. Objectifs et actions prioritaires du Ministère du commerce.....	17
I.2.1.Objectif général.....	17
I.2.2. Objectifs spécifiques.....	17
I.2.3. Actions prioritaires .....	17
I.3. Présentation du Bureau de stratégie et de développement .....	17
I.3.1 Attributions du Bureau de stratégie et de développement .....	17
I.3.2. Mission du Bureau de stratégie et de développement .....	18
I.3.3. Organigramme du Bureau de stratégie et de développement .....	18
I.4. Démarche méthodologique .....	20
I.5. Ressources du Ministère du Commerce .....	21
I.5.1. Ressources humaines .....	21
I.5.2. Ressources financières .....	25
II. LES ENTREPRISES.....	27
III. LE COMMERCE .....	29
III.1. Commerce extérieur .....	29
III.1.1. Données de la douane .....	29
III.3.2. Données du Port autonome de Conakry .....	42
III.1.3. Données AGUIPEX .....	42
III.2. Commerce intérieur .....	45
III.2.1. Marchés .....	45
III.2.2. Indices des prix à la consommation .....	49
III.2.3. Prix à la consommation de quelques produits.....	58
III.2.4. Prix administrés .....	66
III.3. Change .....	68
IV. LA QUALITE.....	69





## LISTE DES TABLEAUX

Tableau 1: Synthèse des indicateurs clés du Ministère du Commerce (en milliards de GNF) .....	13
Tableau 1.1 : Évolution des effectifs du Ministère du Commerce par sexe au 31 décembre .....	21
Tableau 1.2 : Évolution des effectifs du Ministère du Commerce par catégorie au 31 décembre .....	21
Tableau 1.3 : Situation des effectifs du Ministère par structure, par hiérarchie et par sexe au 31 décembre 2016.....	22
Tableau 1.4 : Situation des effectifs du Ministère par structure, par hiérarchie et par sexe au 31 décembre 2017.....	23
Tableau 1.5 : Situation des effectifs du Ministère par structure, par hiérarchie et par sexe au 31 décembre 2018.....	24
Tableau 1.6: Situation budgétaire (en millions GNF).....	25
Tableau 2.1: Effectif des entreprises enregistrées à la CCIAG au 31 mai 2017 par commune.....	27
Tableau 2.2: Effectif des entreprises enregistrées à la CCIAG au 31 mai 2017 par année de création.....	28
Tableau 2.3: Effectif des entreprises enregistrées à la CCIAG au 31 mai 2017 par année de fermeture .....	28
Tableau 3.1: Évolution des importations des produits par section et chapitre de la nomenclature SH (Valeur CAF en milliards de GNF) .....	29
Tableau 3.2: Évolution des exportations des produits par section de la nomenclature SH (Valeur FAB en milliards de GNF) .....	33
Tableau 3.3: Évolution des importations des produits par pays (valeur CAF en milliards GNF) .....	37
Tableau 3.4: Évolution des exportations des produits par zone économique de destination (valeur FAB en milliards GNF) .....	39
Tableau 3.5: Évolution des importations des produits alimentaires en tonnes.....	40
Tableau 3.6: Évolution des exportations des produits alimentaires en tonnes.....	41
Tableau 3.7: Évolution des importations des principaux produits alimentaires au Port autonome de Conakry (milliards GNF) .....	42
Tableau 3.8: Évolution des exportations des produits AGUIPEX (en tonnes).....	42
Tableau 3.9: Évolution des quantités de produits déclarés à l'importation (en milliers de tonnes).....	43
Tableau 3.10 : Évolution des valeurs de produits déclarés à l'importation (en milliards GNF).....	43
Tableau 3.11: Évolution des quantités de produits déclarés à l'exportation (en milliers de tonnes).....	44
Tableau 3.12 : Évolution des valeurs des produits déclarés à l'exportation (en milliards GNF).....	44
Tableau 3.13 : Répartition des marchés de la région de Boké par préfecture et sous-préfecture en 2017.....	45
Tableau 3.14 : Répartition des marchés de la région de Conakry par commune en 2017.....	45
Tableau 3.15 : Répartition des marchés de la région de Faranah par commune en 2017.....	45
Tableau 3.16 : Répartition des marchés de la région de Kankan par préfecture et sous-préfecture en 2017.....	46
Tableau 3.17 : Répartition des marchés de la région de Kindia par préfecture et sous-préfecture en 2017.....	46
Tableau 3.18 : Répartition des marchés de la région de Labé par préfecture et sous-préfecture en 2017.....	47
Tableau 3.19 : Répartition des marchés de la région de Mamou par préfecture et sous-préfecture en 2017.....	47
Tableau 3.20 : Répartition des marchés de la région de N'Zérékoré par préfecture et sous-préfecture en 2017.....	48
Tableau 3.21 : Indices mensuels des prix à la consommation .....	49
Tableau 3.22 : Indices annuels des prix à la consommation par fonction .....	49
Tableau 3.23 : Indices mensuels des prix à la consommation par fonction de l'année 2010 .....	50
Tableau 3.24 : Indices mensuels des prix à la consommation par fonction de l'année 2011 .....	51
Tableau 3.25 : Indices mensuels des prix à la consommation par fonction de l'année 2012 .....	52
Tableau 3.26 : Indices mensuels des prix à la consommation par fonction de l'année 2013.....	53
Tableau 3.27 : Indices mensuels des prix à la consommation par fonction de l'année 2014.....	54
Tableau 3.28 : Indices mensuels des prix à la consommation par fonction de l'année 2015 .....	55
Tableau 3.29 : Indices mensuels des prix à la consommation par fonction de l'année 2016.....	56
Tableau 3.30 : Indices mensuels des prix à la consommation par fonction de l'année 2017.....	57
Tableau 3.31 : Prix moyen mensuel d'un kilogramme de riz local à Conakry (en GNF) .....	58
Tableau 3.32 : Prix moyen mensuel d'un kilogramme de riz importé à Conakry (en GNF).....	58
Tableau 3.33 : Prix moyen mensuel d'un kilogramme de farine de maïs à Conakry (en GNF).....	59
Tableau 3.34 : Prix moyen mensuel d'une baguette de pain à Conakry (en GNF) .....	59
Tableau 3.35 : Prix moyen mensuel d'un kilogramme de viande de bœuf avec os à Conakry (en GNF) .....	60
Tableau 3.36 : Prix moyen mensuel d'un kilogramme de bonga fumé à Conakry (en GNF).....	60
Tableau 3.37 : Prix moyen mensuel d'un kilogramme de tomates à Conakry (en GNF).....	61
Tableau 3.38 : Prix moyen mensuel d'un kilogramme d'oignons à Conakry (en GNF) .....	61
Tableau 3.39 : Prix moyen mensuel d'un kilogramme de feuilles de patate à Conakry (en GNF).....	62

Tableau 3.40 : Prix moyen mensuel d'un kilogramme de gombo à Conakry (en GNF).....	62
Tableau 3.41 : Prix moyen mensuel d'un kilogramme de pommes de terre à Conakry (en GNF).....	63
Tableau 3.42 : Prix moyen mensuel d'un litre d'huile de palme à Conakry (en GNF) .....	63
Tableau 3.43 : Prix moyen mensuel d'un litre d'huile d'arachide à Conakry (en GNF) .....	64
Tableau 3.44 : Prix moyen mensuel d'un m <sup>3</sup> d'eau première tranche (0 à 7 m <sup>3</sup> ) à Conakry (en GNF) .....	64
Tableau 3.45 : Prix moyen mensuel d'un litre d'essence à Conakry (en GNF) .....	65
Tableau 3.46 : Prix moyen mensuel d'un litre de pétrole lampant à Conakry (en GNF).....	65
Tableau 3.47 : Tarifs électricité du 1 <sup>er</sup> juillet 2006 au 30 avril 2008.....	66
Tableau 3.48 : Tarifs électricité du 1 <sup>er</sup> mai 2008.....	66
Tableau 3.49 : Tarifs électricité au 31 décembre 2017 .....	67
Tableau 3.50 : Tarifs aux consommateurs de la Société des eaux de Guinée.....	67
Tableau 3.51 : Évolution du taux de change du dollar de 2012 à 2017 (en GNF).....	68
Tableau 3.52 : Évolution du taux de change de l'Euro de 2012 à 2017 (en GNF) .....	68
Tableau 4.1: Nombre d'échantillons prélevés et saisis par l'Office national de contrôle de la qualité .....	69
Tableau 4.2: Quantité des produits saisis et détruits (en tonnes).....	69

## LISTE DES SIGLES ET ABREVIATIONS

<b>AGUIPEX</b>	Agence Guinéenne de Promotion des Exportations
<b>BSD</b>	Bureau de Stratégie et de Développement
<b>CAF</b>	Coût Assurance Fret
<b>CCIAG</b>	Chambre du Commerce d'Industrie et d'Artisanat de Guinée
<b>CFC</b>	Développement des Produits de Base
<b>CIR</b>	Cadre Intégré et de renforcement
<b>DAF</b>	Direction des Affaires Financières
<b>DCC</b>	Direction Communale du Commerce
<b>DCP</b>	Document de Conception du Projet
<b>DDI/DDE</b>	Déclaration Descriptive d'Importation/Déclaration Descriptive d'Exportation
<b>DNCEC</b>	Direction Nationale du Commerce Extérieur et de la Compétitivité
<b>DNCI</b>	Direction Nationale du Commerce Intérieur
<b>DPC</b>	Direction Préfectorale du Commerce
<b>DRH</b>	Division des Ressources Humaines
<b>FAB</b>	Franco à bord.
<b>FOB</b>	Free on bord
<b>GNF</b>	Franc guinéen
<b>IG</b>	Inspection Générale
<b>INS</b>	Institut National de la Statistique
<b>IRC</b>	Inspection Régionale du Commerce
<b>KVA</b>	Kilovoltampère
<b>KWH</b>	Kilowatt-heure
<b>MC</b>	Ministère du Commerce
<b>nd</b>	Non disponible
<b>ndca</b>	Non déjà cité ailleurs
<b>ONCQ</b>	Office National de Contrôle Qualité
<b>ONG</b>	Organisation Non Gouvernementale



**Tableau 1: Synthèse des indicateurs clés du Ministère du Commerce (en milliards de GNF)**

Indicateurs	2011	2012	2013	2014	2015	2016	2017		
<b>Ressources financières</b>									
Budget exécuté du MC	23,1	25,8	34,0	40,1	37,8	39,7	29,6		
Traitements et salaires	21,5	23,1	28,2	31,5	33,3	35,4	25,6		
Achats de biens et services	1,4	2,1	3,8	6,1	1,9	1,6	2,7		
Subventions et transferts	0,1	0,3	0,1	0,0	0,0	0,0	0,0		
Investissements financiers	0,0	0,4	2,0	2,4	2,6	2,6	1,3		
<b>Personnel du Ministère du Commerce au 31 décembre 2017</b>									
	Hommes		Femmes		Ensemble				
Services centraux	321		215		536				
Services déconcentrés	275		51		326				
Ensemble	596		266		862				
<b>Entreprises enregistrées à la CCIAG au 31 mai 2017 par région</b>									
Boké	Conakry	Faranah	Kankan	Kindia	Labé	Mamou	N'Zéré-koré	nd	Guinée
743	36 168	275	1 143	1 485	198	118	518	48	40 696
<b>Entreprises enregistrées à la CCIAG au 31 mai 2017 par date de création</b>									
Avant 2013	2013	2014	2015	2016	2017	nd	Ensemble		
11 163	2 449	5 638	5 497	10 629	4 637	683	40 696		
<b>Commerce extérieur (en milliards GNF)</b>									
	2012	2013	2014	2015	2016	2017			
Importations CAF	17 082,0	17 681,4	18 234,7	18 221,4	39 231,9	31 608,2			
Exportations FAB	12 818,8	12 388,8	13 662,8	13 277,9	20 724,0	41 678,5			
<b>Indice harmonisé des prix à la consommation base 100 en 2002</b>									
	2012	2013	2014	2015	2016	2017			
IHPC	565,9	633,1	672,1	751,2	812,6	885,1			
<b>Taux de change en décembre (en GNF)</b>									
	2012	2013	2014	2015	2016	2017			
Dollar	6 974	6 971	7 112	8 004	9 180	9 005			
Euro	9 145	9 552	8 784	8 745	9 678	10 652			

Sources : Ministère du budget, Division des ressources humaines du Ministère du Commerce, Chambre du Commerce d'Industrie et d'Artisanat de Guinée, Institut national de la statistique, Banque centrale de la République de Guinée



## I. PRESENTATION DU MINISTERE DU COMMERCE

### I.1. Mission et organisation du Ministère du commerce

#### I.1.1. Mission

En vertu des dispositions de la nouvelle loi **L/025/AN/03/07/2018**, portant organisation générale de l'administration publique, le décret **D/2018/179/PRG/SGG du 16 août 2018** portant Attributions et Organisation du Ministère du Commerce précise en son article 1<sup>er</sup> la mission du Ministère du Commerce :

Le Ministère du commerce a pour mission la conception, l'élaboration et la mise en œuvre de la politique du gouvernement dans le domaine du commerce et d'en assurer le suivi.

A ce titre, il est particulièrement chargé :

- d'élaborer les textes législatifs et réglementaires afférents au commerce et à la compétitivité et de veiller à leur application ;
- d'élaborer et de mettre en œuvre la politique du gouvernement en matière de concurrence, de prix, de contrôle de qualité, des poids et mesures ;
- d'élaborer les stratégies, plans, programmes et projets relatifs à la promotion et aux développements du commerce de promotion et de développement du commerce ;
- de promouvoir les exportations ;
- de définir les procédures en matières de commercialisation des biens et des services et de veiller à leur application ;
- de contribuer à la promotion du secteur privé dans le domaine du commerce
- de promouvoir les investissements pour le développement du secteur du commerce ;
- de définir la procédure d'autorisation de la mise à la consommation des biens et services et de veiller à son application ;
- de veiller à l'application de la législation et de la réglementation environnementale dans le secteur du commerce ;
- de prendre part aux négociations relatives aux acquisitions, cessions partielles ou totales des participations de l'État ;
- d'assurer la tutelle administrative de la Chambre de commerce, d'Industrie et d'Artisanat de Guinée
- d'élaborer la réglementation en matière d'implantation commerciale des marchés d'intérêts national ou régional, des marchés de détails, des marchés spécialisés, des magasins généraux et supermarchés et de veiller à son application ;
- de concourir à l'élaboration de stratégies nationales de rattrapages des déficits de capacités identifiées comme frein à la croissance économique et à la compétitivité ;
- de veiller à l'approvisionnement du marché national en biens de première nécessité et en produits stratégiques ;
- de participer aux négociations relatives aux conventions, accords et protocoles en matières de commerce et de veiller à leur mise en œuvre ;
- de développer et de renforcer les relations avec les institutions spécialisées intervenant dans le secteur du commerce ;
- de promouvoir les relations bi et multilatérales dans le domaine du commerce ;
- de participer aux rencontres nationales, sous régionales, régionales et internationales traitant des questions relatives au domaine du commerce ;
- de veiller à la mise en œuvre de la facilitation des échanges commerciaux ;
- de prendre en compte les instruments juridiques de la zone libre échange continentale africaine ZL CAF ;
- de promouvoir le genre et l'équité dans les activités du secteur.

### **I.1.2. Organisation**

Pour accomplir sa mission, le Ministère du commerce comprend :

- un secrétariat général ;
- un cabinet ;
- des services d'appui ;
- des directions nationales ;
- un service rattaché ;
- des organismes publics ;
- des programmes publics
- des services déconcentrés ;
- des organes consultatifs.

Le Cabinet comprend :

- un chef de cabinet ;
- un conseiller principal ;
- un conseiller juridique ;
- un conseiller chargé des questions stratégiques ;
- un conseiller chargé des questions commerciales ;
- un conseiller chargé de mission ;
- un attaché de cabinet.

Les services d'appui sont :

- l'Inspection générale ;
- le Bureau de stratégie et de développement ;
- la Division des ressources humaines ;
- la Division des affaires financières ;
- le Centre des ressources documentaires ;
- le Service de communication et relations publiques ;
- le Service de modernisation des systèmes d'information ;
- le Service genre et équité ;
- le Service accueil et information ;
- le Secrétariat central.

Les directions nationales sont :

- la Direction nationale du commerce intérieur et de la concurrence (DNCIC) ;
- la Direction nationale du commerce extérieur et de la compétitivité (DNCEC).
- Le service rattaché est le Service des déclarations descriptives des importations et des exportations (DDI/DDE).

Les organismes publics sont :

- l'Office national de contrôle de qualité (ONCQ) ;
- l'Agence guinéenne de promotion des exportations (AGUIPEX).

Les programmes publics sont ceux initiés par le Ministère du Commerce, dont :

- le Programme de développement des produits de base (CFC) ;
- le Programme Cadre intégré renforcé (CIR).

Les services déconcentrés sont :

- les Inspections régionales du commerce ;
- les Directions préfectorales du commerce ;
- Les Directions communales du commerce et de la ville de Conakry.



Les organes consultatifs sont :

- la Chambre de commerce, d'industrie et d'artisanat de Guinée ;
- le Conseil de discipline ;
- les Organisations patronales ;
- le Comité national consultatif permanent de la concurrence et des prix ;
- le Conseil national de la consommation ;
- le Comité national de la sécurité sanitaire des aliments ;
- le Comité directeur national du cadre intégré renforcé et d'appui à la politique commerciale ;
- le Comité national de négociations commerciales internationales.

## **I.2. Objectifs et actions prioritaires du Ministère du commerce**

Conformément à la lettre de mission du Premier Ministre, le Ministère du Commerce est soumis à des objectifs prioritaires qui se déclinent comme suit :

### **I.2.1. Objectif général**

Assurer une meilleure intégration du commerce dans l'économie guinéenne en renforçant les capacités des acteurs et de veiller à l'approvisionnement du marché en denrées et produits de première nécessité

### **I.2.2. Objectifs spécifiques**

- OS1-Appuyer l'insertion socioprofessionnelle et économique des jeunes dans le secteur du commerce
- OS2-Assurer la sécurité alimentaire et nutritionnelle par l'approvisionnement du marché en denrées et produits de première nécessité.
- OS3-Assurer une meilleure protection des consommateurs par l'intensification du contrôle de qualité et la surveillance de grande consommation.
- OS4-Renforcer la participation de la Guinée au commerce sous régional, régional et international.
- OS5-Contribuer à la lutte contre la corruption, le détournement de deniers publics et la fraude pour restaurer l'image et la crédibilité de l'État.
- OS6-Veiller à la promotion des composantes à haute intensité de main d'œuvre dans les programmes et projets publics et privés pour favoriser la création d'emplois pour les jeunes et améliorer leurs conditions de vie.

### **I.2.3. Actions prioritaires**

- AP1-Appuyer le développement des chaînes de valeurs des filières agricoles en Guinée.
- AP2-Développer des initiatives en faveur des jeunes dans le secteur du commerce.
- AP3-Appuyer la formalité des entreprises commerciales de jeunes.
- AP4-Renforcer le contrôle des prix, des poids et mesures.
- AP5-Opérationnaliser le Laboratoire de l'Office national de contrôle de qualité (ONCQ).
- AP6-Renforcer les capacités redynamisées les services chargés du contrôle de qualité et du conditionnement des produits alimentaires locaux importés.
- AP7-Saisir et détruire les produits impropres à la consommation.

## **I.3. Présentation du Bureau de stratégie et de développement**

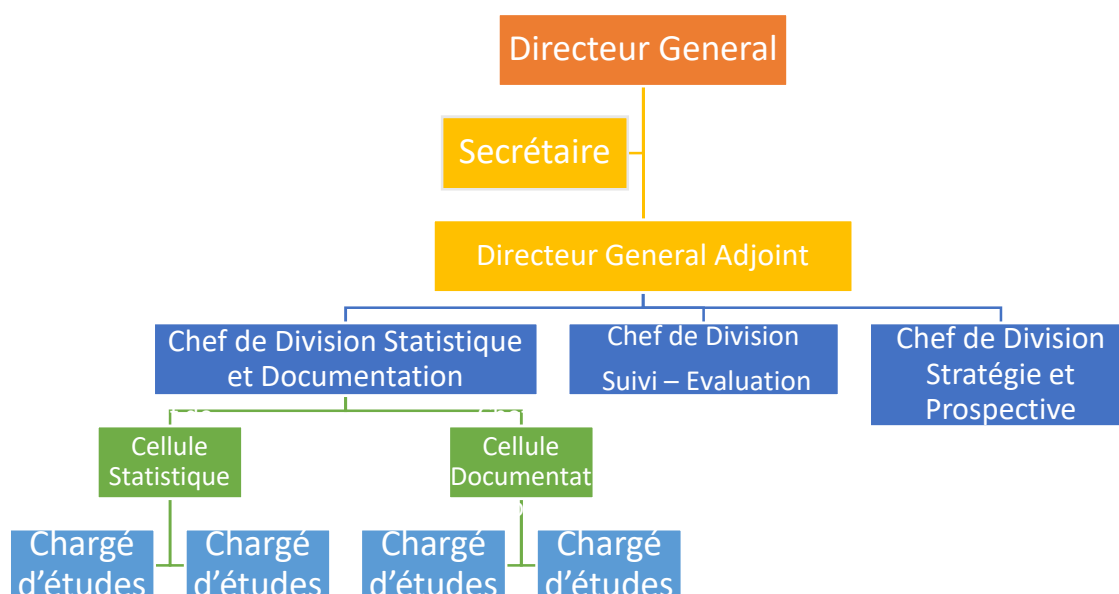
### **I.3.1 Attributions du Bureau de stratégie et de développement**

- Coordonner l'élaboration de la politique et de la stratégie de développement du Ministère en rapport avec les directions techniques et le Ministère du Plan et du Développement économique ;
- Conduire (conception et mise en œuvre) les études prospectives et sectorielles du Ministère du Commerce ;
- Participer à l'élaboration des plans nationaux de développement et des programmes d'investissements publics.

### I.3.2. Mission du Bureau de stratégie et de développement

- Conception, suivi et évaluation des politiques, stratégies et programmes de développement dans le domaine du commerce :
- Assurer la coordination des activités des différentes structures du Département en matière de statistiques, de planification, de programmation et de suivi –évaluation ;
- Analyser et donner des avis sur les études de faisabilité des projets et programmes au sein du Ministère du Commerce ;
- Assurer la pérennité et la production de statistiques sectorielles et des indicateurs sectoriels nécessaires ;
- Assurer le respect et la continuité entre les différentes étapes du processus de génération et de mise en œuvre des projets ;
- Mener (identification, programmation, évaluation) les études nécessaires au renforcement des capacités des services du Ministère ;
- Définir, développer et mettre en œuvre un système intégré de gestion de programmes, d'informations statistiques sectorielles et indicateurs nécessaires et de documentation technique sur les activités du commerce ;
- Participer à la recherche de partenariat et de financement des projets et programmes ;
- Participer à la préparation et à la mise en œuvre des missions (internes et externes) de suivi, évaluation, supervision et audit liées aux activités du Ministère du Commerce ;
- Élaborer les bilans semestriels et annuels d'exécution des volets sectoriels du Plan national de développement et du programme d'investissement.

### I.3.3. Organigramme du Bureau de stratégie et de développement



Le Service statistique et documentation comprend deux (02) cellules, à savoir:

- une Cellule statistique ;
- une Cellule documentation.

La Cellule statistique est chargée de :

- collecter et traiter les données et informations de base de données relatives aux différentes activités du secteur à travers les directions techniques ;
- organiser, en collaboration avec les services concernés, les enquêtes nécessaires à l'évaluation de l'impact des politiques économiques sur le développement du secteur du commerce et du secteur privé ;
- définir, développer, mettre en œuvre et diffuser un système intégré d'informations statistiques ;

- élaborer en collaboration avec les services techniques les plans d'actions, les tableaux de programmations et les rapports d'activités périodiques;
- initier des bulletins statistiques relatifs aux activités du secteur en collaboration avec les services techniques.

La Cellule documentation est chargée de :

- servir de centre de ressources et documentation au sein du Bureau ;
- exploiter la documentation technique et diffuser l'information documentaire ;
- mettre en place une base de donnée pour le Ministère en rapport avec les services techniques ;
- coordonner l'élaboration et la planification des programmes de renforcement des capacités du Ministère en relation avec la Division des ressources humaines (DRH) et la Division des affaires financières (DAF).

#### **I.4. Démarche méthodologique**

L'élaboration de l'annuaire statistique du commerce résulte du processus suivant :

- diagnostic du système d'information statistique (SIS) du Ministère du Commerce qui a permis:
  - ✓ d'identifier les forces et les faiblesses du SIS actuel,
  - ✓ de proposer des premières activités de production statistique ;
- tenue d'un atelier de définition et de validation du Système d'information statistique ;
- collecte de données statistiques dans une région pilote (Kindia) ;
- collecte de données statistiques dans les services centraux du MC et dans les autres administrations détenant des informations dans le domaine du commerce ;
- formation de cadres du BSD/MC à l'élaboration d'un annuaire ;
- élaboration d'un draft de l'annuaire statistique 2017 ;
- validation de l'annuaire statistique lors d'un atelier tenu le 29 mai 2019.

Les données présentées dans l'annuaire sont principalement issues des sources suivantes :

- Une collecte spécifique de données auprès des services centraux du Ministère du Commerce ;
- L'Institut national de la statistique ;
- La Banque centrale de la République de Guinée ;
- La Direction générale des douanes ;
- Etc.

La principale difficulté rencontrée lors de l'élaboration de cet annuaire est celle mise en évidence lors de l'opération pilote, à savoir l'absence ou l'insuffisance de données statistiques au niveau des régions et des départements/communes.

Pour le prochain annuaire, des actions seront menées afin que les structures déconcentrées du Ministère du Commerce collectent des informations statistiques régulièrement et que les structures centrales produisent davantage de statistiques dans leurs domaines de compétences.

## I.5. Ressources du Ministère du Commerce

### I.5.1. Ressources humaines

**Tableau 1.1 : Évolution des effectifs du Ministère du Commerce par sexe au 31 décembre**

	2016			2017			2018		
	Hommes	Femmes	Ens.	Hommes	Femmes	Ens.	Hommes	Femmes	Ens.
Services centraux	328	218	546	321	215	536	324	220	544
Services déconcentrés	292	73	365	275	51	326	288	74	362
Ensemble	620	291	911	596	266	862	612	294	906

Source : Division des ressources humaines du Ministère du Commerce

**Tableau 1.2 : Évolution des effectifs du Ministère du Commerce par catégorie au 31 décembre**

	2016			2017			2018		
	Services centraux	Services déconcentrés	Ensemble.	Services centraux	Services déconcentrés	Ensemble.	Services centraux	Services déconcentrés	Ensemble.
Catégorie A1	97	15	112	97	14	111	98	20	118
Catégorie A2	296	235	531	295	233	528	297	241	538
Catégorie A3	4	0	4	4	0	4	3	0	3
Catégorie B1	32	21	53	32	12	44	33	22	55
Catégorie B2	81	49	130	79	37	116	85	42	127
Catégorie C	35	45	80	29	30	59	28	37	65
Catégorie CP	1	0	1	0	0	0	0	0	0
Ensemble	546	365	911	536	326	862	544	362	906

Source : Division des ressources humaines du Ministère du Commerce

**Tableau 1.3 : Situation des effectifs du Ministère par structure, par hiérarchie et par sexe au 31 décembre 2016**

	Hommes								Femmes								Ens.
	A1	A2	A3	B1	B2	C	CP	Ens.	A1	A2	A3	B1	B2	C	CP	Ens.	
Cabinet posté	0	14	0	0	1	0	0	15	2	4	0	0	2	0	0	8	23
Inspection	0	2	0	0	0	0	0	2	0	0	0	0	0	0	0	0	2
DNCI	2	21	0	0	1	1	0	25	3	5	0	0	1	2	0	11	36
DNCE	1	10	1	0	1	0	0	13	3	6	0	1	2	0	0	12	25
AGUIPEX	1	8	0	0	0	0	0	9	0	3	0	1	0	0	0	4	13
DDI/DDE	5	11	0	2	2	0	1	21	1	2	0	1	2	0	0	6	27
ONCQ	2	58	1	4	4	4	0	73	1	26	1	2	5	7	0	42	115
CFC	1	7	0	0	0	0	0	8	2	1	0	0	1	0	0	4	12
CIR	0	2	0	0	0	0	0	2	0	1	0	0	1	0	0	2	4
BSD	2	3	0	0	2	0	0	7	2	2	0	0	0	0	0	4	11
Genre-Équité	0	1	0	0	0	0	0	1	3	0	0	0	0	0	0	3	4
Cabinet non posté	35	80	1	12	20	4	0	152	31	29	0	9	36	17	0	122	274
Services centraux	49	217	3	18	31	9	1	328	48	79	1	14	50	26	0	218	546
Inspection régionale		2						2									2
DCP		34	0					34		4	0	0	0	0	0	4	38
SCP commerce	9	28	0	10	15	15		77	0	0	0	6	7	10	0	23	100
SCP contrôle qualité	6	135	0	5	18	15	0	179	0	32	0	0	9	5	0	46	225
Services déconcentrés	15	199	0	15	33	30	0	292	0	36	0	6	16	15	0	73	365
Ensemble	64	416	3	33	64	39	1	620	48	115	1	20	66	41	0	291	911

Source : Division des ressources humaines du Ministère du Commerce

**Tableau 1.4 : Situation des effectifs du Ministère par structure, par hiérarchie et par sexe au 31 décembre 2017**

	Hommes								Femmes								Ens.
	A1	A2	A3	B1	B2	C	CP	Ens.	A1	A2	A3	B1	B2	C	CP	Ens.	
Cabinet posté	0	14	0	0	1	0	0	15	2	4	0	0	2	0	0	8	23
Inspection	0	2	0	0	0	0	0	2	0	0	0	0	0	0	0	0	2
DNCI	2	21	0	0	1	1	0	25	3	5	0	0	2	0	0	10	35
DNCE	1	10	1	0	1	0	0	13	3	6	0	1	2	0	0	12	25
AGUIPEX	1	8	0	0	0	0	0	9	0	3	0	1	0	0	0	4	13
DDI/DDE	5	11	0	2	2	0	0	20	1	2	0	1	2	0	0	6	26
ONCQ	2	58	1	4	1	2	0	68	1	26	1	2	5	5	0	40	108
CFC	1	7	0	0	0	0	0	8	2	1	0	0	1	0	0	4	12
CIR	0	2	0	0	0	0	0	2	0	1	0	0	1	0	0	2	4
BSD	2	3	0	0	2	0	0	7	2	2	0	0	0	0	0	4	11
Genre-Équité	0	1	0	0	0	0	0	1	3	0	0	0	0	0	0	3	4
Cabinet non posté	35	79	1	12	20	4	0	151	31	29	0	9	36	17	0	122	273
Services centraux	49	216	3	18	28	7	0	321	48	79	1	14	51	22	0	215	536
Inspection régionale	0	2	0	0	0	0	0	2	0	0	0	0	0	0	0	0	2
DCP	0	34	0	0	0	0	0	34	0	4	0	0	0	0	0	4	38
SCP commerce	8	26	0	8	13	14	0	69	0	3	0	0	0	0	0	3	72
SCP contrôle qualité	6	132	0	4	16	12	0	170	0	32	0	0	8	4	0	44	214
Services déconcentrés	14	194	0	12	29	26	0	275	0	39	0	0	8	4	0	51	326
Ensemble	63	410	3	30	57	33	0	596	48	118	1	14	59	26	0	266	862

Source : Division des ressources humaines du Ministère du Commerce

**Tableau 1.5 : Situation des effectifs du Ministère par structure, par hiérarchie et par sexe au 31 décembre 2018**

	Hommes								Femmes								Ens.
	A1	A2	A3	B1	B2	C	CP	Ens.	A1	A2	A3	B1	B2	C	CP	Ens.	
Cabinet posté	0	14	0	0	1	0	0	15	2	4	0	0	2	0	0	8	23
Inspection	1	3	0	1	5	0	0	10	1	3	0	2	2	0	0	8	18
DNCI	2	20	0	0	1	1	0	24	3	5	0	0	1	0	0	9	33
DNCE	1	10	1	0	1	0	0	13	3	6	0	1	2	0	0	12	25
AGUIPEX	1	8	0	0	0	0	0	9	0	3	0	1	0	0	0	4	13
DDI/DDE	5	11	0	2	2	0	0	20	1	2	0	1	2	0	0	6	26
ONCQ	1	58	1	3	1	2	0	66	1	26	0	2	5	4	0	38	104
CFC	1	7	0	0	0	0	0	8	2	1	0	0	1	0	0	4	12
CIR	0	2	0	0	0	0	0	2	0	1	0	0	1	0	0	2	4
BSD	2	3	0	0	2	0	0	7	2	2	0	0	0	0	0	4	11
Genre-Équité	0	1	0	0	0	0	0	1	3	0	0	0	0	0	0	3	4
Cabinet non posté	35	78	1	11	20	4	0	149	31	29	0	9	36	17	0	122	271
Services centraux	49	215	3	17	33	7	0	324	49	82	0	16	52	21	0	220	544
Inspection régionale	0	7		0	0	0	0	7	0	1	0	0	0	0	0	1	8
DCP	0	34	0	0	0	0	0	34	0	3	0	0	0	0	0	3	37
SCP commerce	9	28	0	9	14	14	0	74	5	1	0	8	6	9	0	29	103
SCP contrôle qualité	6	135	0	5	15	12	0	173	0	32	0	0	7	2	0	41	214
Services déconcentrés	15	204	0	14	29	26	0	288	5	37	0	8	13	11	0	74	362
Ensemble	64	419	3	31	62	33	0	612	54	119	0	24	65	32	0	294	906

Source : Division des ressources humaines du Ministère du Commerce



**I.5.2. Ressources financières****Tableau 1.6: Situation budgétaire (en millions GNF)**

	2010	2011	2012	2013	2014	2015	2016	2017
<b>Traitements et salaires</b>								
Crédit	19 350,5	21 576,8	21 960,8	24 657,9	28 675,7	31 296,5	38 153,2	41 050,1
Engagé	19 994,3	21 524,5	23 052,4	28 195,7	31 453,8	33 346,1	35 384,7	32 406,0
Payé	19 994,3	21 524,5	23 052,4	28 195,7	31 453,8	33 346,1	35 384,7	32 406,0
<b>Achats de biens et services</b>								
Crédit	2 027,8	2 057,0	2 333,4	5 732,7	8 752,0	5 346,1	2 425,2	4 551,3
Engagé	2 022,8	1 888,0	2 162,3	4 063,1	6 988,2	2 201,8	1 940,1	4 029,9
Payé	1 776,4	1 408,9	2 120,7	3 794,2	6 146,7	1 857,0	1 628,8	3 049,7
<b>Subventions et transferts</b>								
Crédit	1 405,0	222,5	252,6	230,0	213,7	175,0	0,0	0,0
Engagé	815,0	122,5	252,6	50,0	45,9	0,0	0,0	0,0
Payé	815,0	122,5	252,6	50,0	45,9	0,0	0,0	0,0
<b>Investissements financiers</b>								
Crédit	1 000,0	350,0	400,0	3 158,2	2 473,0	2 900,0	5 991,1	1 884,0
Engagé	1 000,0	350,0	400,0	1 989,8	2 430,4	2 900,0	2 924,1	1 884,0
Payé	0,0	35,0	400,0	1 989,8	2 430,4	2 604,0	2 641,0	1 336,2
<b>Ensemble</b>								
Crédit	22 783,3	24 206,2	24 946,9	33 778,8	40 114,4	39 717,6	46 569,5	47 485,4
Engagé	23 832,1	23 885,0	25 867,4	34 298,7	40 918,4	38 447,9	40 248,9	38 320,0
Payé	22 573,7	23 090,8	25 825,8	34 029,8	40 076,9	37 807,1	39 654,5	36 791,9

Source : Chaîne des dépenses du Ministère du budget



## II. LES ENTREPRISES

Les statistiques présentées sont celles de l'ensemble des entreprises enregistrées par la Chambre de Commerce, d'industrie et d'artisanat de **Guinée (CCIAG)** et non celles des seules entreprises commerciales.

**Tableau 2.1: Effectif des entreprises enregistrées à la CCIAG au 31 mai 2017 par commune**

Communes	Nombre d'entreprises au 31 mai 2017	Communes	Nombre d'entreprises au 31 mai 2017
Boffa	34	Koubia	3
Boké	238	Labé	186
Fria	76	Lélouma	2
Gaoual	16	Mali	4
Kamsar	266	Tougué	3
Koumbia	1	Région de Labé	<b>198</b>
Koundara	26	Dalaba	22
Sangaredi	86	Mamou	78
Région de Boké	<b>743</b>	Pita	18
Région de Conakry	<b>36 168</b>	Région de Mamou	<b>118</b>
Dabola	56	Beyla	33
Dinguiraye	100	Guéckédou	68
Faranah	59	Lola	16
Kissidougou	60	Macenta	44
Région de Faranah	<b>275</b>	N'Zérékoré	347
Kankan	577	Yomou	10
Kérouané	17	Région de N'Zérékoré	518
Kintinian	23	Nd	<b>48</b>
Kouroussa	36	Guinée	<b>40 696</b>
Mandiana	24		
Siguiri	466		
Région de Kankan	<b>1 143</b>		
Coyah	568		
Dubrêka	571		
Forécariah	54		
Kindia	196		
Manéah	56		
Tanéé	13		
Télimélé	14		
Wonkifong	13		
Région de Kindia	<b>1 485</b>		

Source : Chambre de commerce, d'industrie et d'artisanat de Guinée

**Tableau 2.2: Effectif des entreprises enregistrées à la CCIAG au 31 mai 2017 par année de création**

	Avant 2000	2000 à 2009	2010 à 2012	2013	2014	2015	2016	2017 au 31 mai	nd	Ensem ble
Boké	0	104	106	30	98	91	229	81	4	<b>743</b>
Conakry	183	5 376	4 986	2 285	5 078	4 794	8 883	3 932	651	<b>36 168</b>
Faranah	0	10	28	9	33	30	130	34	1	<b>275</b>
Kankan	1	34	53	46	143	232	429	194	11	<b>1 143</b>
Kindia	1	44	125	47	162	189	648	258	11	<b>1 485</b>
Labé	0	17	14	9	27	35	70	25	1	<b>198</b>
Mamou	0	6	11	4	17	11	46	22	1	<b>118</b>
Nd	0	1	2		7	9	17	10	2	<b>48</b>
N'Zérékoré	0	30	31	19	73	106	177	81	1	<b>518</b>
<b>Total général</b>	<b>185</b>	<b>5 622</b>	<b>5 356</b>	<b>2 449</b>	<b>5 638</b>	<b>5 497</b>	<b>10 629</b>	<b>4 637</b>	<b>683</b>	<b>40 696</b>

Source : Chambre de commerce, d'industrie et d'artisanat de Guinée

**Tableau 2.3: Effectif des entreprises enregistrées à la CCIAG au 31 mai 2017 par année de fermeture**

	Avant 2010	2010	2011	2012	2013	2014	2015	2016	2017 au 31 mai	Ensem ble
Boké	12	11	2	-	8	6	-	1	-	<b>40</b>
Conakry	274	523	168	99	125	314	41	85	9	<b>1 638</b>
Faranah	-	-	-	-	-	4	-	-	-	<b>4</b>
Kankan	4	1	1	-	2	3	-	-	-	<b>11</b>
Kindia	3	7	-	-	1	5	1	-	-	<b>17</b>
Labé	-	-	-	-	1	1	-	-	-	<b>2</b>
Mamou	1	-	1	1	-	-	-	-	-	<b>3</b>
Nd	1	1	-	1	-	1	-	-	-	<b>4</b>
N'Zérékoré	1	-	-	-	-	-	-	2	-	<b>3</b>
<b>Total général</b>	<b>296</b>	<b>543</b>	<b>172</b>	<b>101</b>	<b>137</b>	<b>334</b>	<b>42</b>	<b>88</b>	<b>9</b>	<b>1 722</b>

Source : Chambre de commerce, d'industrie et d'artisanat de Guinée

### III. LE COMMERCE

#### III.1. Commerce extérieur

##### III.1.1. Données de la douane

**Tableau 3.1: Évolution des importations des produits par section et chapitre de la nomenclature SH (Valeur CAF en milliards de GNF)**

Produits importés	2012	2013	2014	2015	2016	2017
<b>I Animaux vivants et produits du règne animal</b>	<b>64,5</b>	<b>75,7</b>	<b>128,4</b>	<b>176,7</b>	<b>215,5</b>	<b>260,5</b>
01- Animaux vivants	0,5	0,9	1,2	0,9	0,9	1,0
02- Viandes et abats comestibles	37,5	42,2	56,2	91,5	149,7	193,2
03- Poissons et crustacés, mollusques et autres invertébrés aquatiques	0,6	1,0	2,3	1,8	2,9	4,6
04- Lait; œufs d'oiseaux; miel; produits comestibles d'animaux n.d.c.a	25,8	31,6	68,7	82,5	62,0	61,5
05- Autres produits d'origine animale, non dénommés ni compris ailleurs	0,0	-	0,0	-	0,0	0,2
<b>II Produits du règne végétal</b>	<b>2 158,6</b>	<b>2 304,9</b>	<b>2 860,3</b>	<b>2 203,9</b>	<b>4 440,4</b>	<b>1 988,7</b>
06- Plantes vivantes et produits de la floriculture	0,2	0,0	0,0	0,0	0,0	0,6
07- Légumes, plantes, racines et tubercules alimentaires	60,5	57,5	81,1	97,8	91,1	149,0
08- Fruits comestibles; écorces d'agrumes ou de melons	3,1	2,0	7,0	11,4	2 251,1	23,5
09- Café, thé, maté et épices	21,8	16,2	24,3	24,1	27,3	32,7
10- Céréales	1 660,7	1 684,3	2 163,7	1 885,9	2 024,5	1 731,2
11- Produits de la minoterie, malt, amidons et féculés, inuline, gluten de froment	410,8	542,8	581,6	182,1	41,9	49,0
12- Oléagineux, graines, semences, plantes industrielles, médicinales, pailles, four	0,6	1,0	1,7	2,0	3,8	1,4
13- Gommés, résines et autres sucres et extraits végétaux	0,8	1,0	0,9	0,4	0,7	1,4
14- Matières à tresser et autres produits d'origine végétale n.d.c.a	-	0,1	0,0	0,3	0,1	0,0
<b>III Graisses et huiles animales et végétales</b>	<b>174,7</b>	<b>272,2</b>	<b>289,7</b>	<b>341,8</b>	<b>157,4</b>	<b>260,8</b>
15- Graisses, huiles, cires (animales et végétales); graisses alimentaires	174,7	272,2	289,7	341,8	157,4	260,8
<b>IV Produits industries alimentaires, boissons et tabacs</b>	<b>809,3</b>	<b>980,9</b>	<b>1 199,4</b>	<b>1 217,1</b>	<b>1 146,5</b>	<b>1 639,0</b>
16- Préparations de viandes, poissons, crustacés, mollusques	12,1	18,2	19,6	18,9	18,6	20,0
17- Sucres et sucreries	254,2	281,8	439,4	382,8	330,2	587,5
18- Cacao et ses préparations	2,4	2,2	3,3	5,2	4,6	4,5
19- Préparations à base de céréales et dérivés; pâtisseries	86,3	100,2	100,6	115,9	116,1	193,3
20- Préparations de légumes, de fruits ou d'autres parties de plantes	36,7	51,7	49,1	64,2	45,5	62,2
21- Préparations alimentaires diverses	90,3	101,5	130,5	164,1	147,7	172,4
22- Boissons, liquides alcooliques et vinaigres	100,1	143,3	168,4	193,1	192,4	256,8
23- Résidus, déchets des industries alimentaires, aliments préparés pour animaux	2,9	7,0	12,5	13,2	13,0	30,1
24- Tabacs et succédanés de tabacs fabriqués	224,1	275,0	276,2	259,7	278,3	312,1
<b>V Produits minéraux</b>	<b>5 163,7</b>	<b>5 109,8</b>	<b>5 731,2</b>	<b>3 990,7</b>	<b>3 332,5</b>	<b>5 168,6</b>
25- Sel; soufre; terres et pierres; plâtres, chaux et ciments	458,0	434,6	238,8	268,7	272,6	361,4
26- Minerais, scories et cendres	0,6	17,2	27,5	2,0	4,2	22,5

<b>Produits importés</b>	<b>2012</b>	<b>2013</b>	<b>2014</b>	<b>2015</b>	<b>2016</b>	<b>2017</b>
27- Combustibles minéraux; huiles, cires minérales; matières bitumineuses	4 705,1	4 658,0	5 465,0	3 720,0	3 055,7	4 784,7
<b>VI Produits industries chimiques et connexes</b>	<b>1 207,5</b>	<b>1 273,9</b>	<b>1 278,7</b>	<b>1 622,4</b>	<b>1 843,4</b>	<b>2 227,8</b>
28- Produits chimiques inorganiques; composés de métaux ou radioactifs	258,9	187,2	137,2	176,2	171,8	224,3
29- Produits chimiques organiques	13,6	14,7	17,8	14,9	13,3	29,4
30- Produits pharmaceutiques	510,0	644,3	667,6	940,0	1 169,3	1 070,1
31- Engrais	116,4	114,3	126,2	61,2	122,2	351,0
32- Extraits tannants ou tinctoriaux, tanins, colorants, vernis, mastics, encres	14,9	19,6	23,4	27,9	30,0	41,2
33- Huiles essentielles, résinoïdes; produits de parfumerie, cosmétiques	53,7	65,7	55,0	60,9	55,5	77,3
34- Savons, lubrifiants, cires artificielles, bougies, cires dentaires	67,6	41,6	45,4	53,3	62,2	60,4
35- Matières albuminoïdes, préparations à base d'amidons ou féculés, colles	5,9	7,4	12,6	18,3	16,4	16,5
36- Poudres, explosifs, articles de pyrotechnie, allumettes, matières inflammables	10,5	26,6	46,3	54,5	45,2	67,7
37- Produits photographiques ou cinématographiques	0,9	0,4	0,4	0,8	0,3	1,8
38- Produits divers des industries chimiques	155,0	152,2	146,9	214,3	157,2	288,1
<b>VII Matières plastiques et ouvrages, caoutchouc</b>	<b>423,6</b>	<b>422,1</b>	<b>475,9</b>	<b>561,5</b>	<b>509,0</b>	<b>744,0</b>
39- Matières plastiques et ouvrages en ces matières	266,7	254,3	282,9	341,3	290,3	466,8
40- Caoutchouc et ouvrages en caoutchouc	156,9	167,8	193,0	220,2	218,6	277,2
<b>VIII Peaux, cuirs, pelleterie et ouvrages</b>	<b>22,8</b>	<b>33,8</b>	<b>39,3</b>	<b>48,3</b>	<b>40,3</b>	<b>48,1</b>
41- Peaux (autres que les pelleteries) et cuirs	1,1	0,0	-	0,0	0,0	0,1
42- Ouvrages en cuir, articles de bourrellerie, sellerie, voyage ou en boyaux	21,7	33,8	39,3	48,2	40,3	48,0
43- Pelleteries et fourrures, pelleteries factices	-	0,0	0,0	0,0	0,0	0,0
<b>IX Bois et ouvrages, liège, sparterie et vannerie</b>	<b>84,9</b>	<b>31,5</b>	<b>24,0</b>	<b>29,7</b>	<b>36,9</b>	<b>35,9</b>
44- Bois, charbon de bois et ouvrages en bois	84,8	31,2	23,0	28,8	35,8	34,7
45- Liège et ouvrages en liège	0,0	0,0	0,0	0,1	0,1	0,0
46- Ouvrages de sparterie ou de vannerie	0,1	0,3	1,0	0,8	1,0	1,3
<b>X Pâte de bois, papier ou carton, applications</b>	<b>194,8</b>	<b>208,1</b>	<b>180,7</b>	<b>232,1</b>	<b>187,8</b>	<b>177,6</b>
47- Matières cellulosiques servant à la fabrication du papier	0,1	0,0	0,1	0,1	0,1	0,1
48- Papiers et cartons, ouvrages en pâte de cellulose, en papier ou carton	104,7	87,3	111,8	138,4	125,9	141,3
49- Produits d'édition, presse, arts graphiques, manuscrits, plans	89,9	120,7	68,9	93,7	61,8	36,2
<b>XI Textiles et articles en textiles</b>	<b>252,2</b>	<b>462,1</b>	<b>253,9</b>	<b>535,3</b>	<b>371,7</b>	<b>402,4</b>
50- Soie	0,0	0,0	0,0	0,0	0,3	0,2
51- Laine, poils fins ou grossiers, fils et tissus de crin	0,0	0,2	0,1	0,6	1,7	0,9
52- Coton	50,4	55,2	6,2	75,2	55,3	63,9
53- Autres fibres textiles végétales, fils de papier, tissus de fils de papier	0,3	0,5	0,3	1,1	1,0	0,8
54- Filaments synthétiques ou artificiels	3,0	17,2	13,7	17,6	20,6	17,3
55- Fibres synthétiques ou artificielles discontinues	5,1	5,3	5,7	5,1	31,2	14,7
56- Ouates, feutres non tissés, fils spéciaux, ficelles, cordes, cordages, corderie	10,3	12,0	14,5	18,1	25,4	28,7
57- Tapis et autres revêtements de sol en matières textiles	39,4	8,7	6,5	6,3	7,6	6,9

<b>Produits importés</b>	<b>2012</b>	<b>2013</b>	<b>2014</b>	<b>2015</b>	<b>2016</b>	<b>2017</b>
58- Tissus spéciaux, dentelles, tapisseries, passementeries, broderies	1,4	0,9	1,0	1,1	1,1	3,5
59- Tissus imprégnés, recouverts, stratifiés, articles techniques en textiles	3,7	8,0	14,5	12,3	8,0	6,6
60- Étoffes de bonneterie	0,0	0,1	0,1	0,0	0,2	1,2
61- Vêtements et accessoires du vêtement, en bonneterie	7,6	8,1	26,4	19,1	15,0	32,1
62- Vêtements et accessoires du vêtement, autres qu'en bonneterie	37,6	33,2	34,8	48,4	52,1	63,4
63- Autres articles textiles confectionnés, assortiments, friperie et chiffons	93,4	312,7	129,9	330,3	152,2	162,4
<b>XII Chaussures, coiffures, parapluie</b>	<b>88,0</b>	<b>105,4</b>	<b>152,4</b>	<b>128,9</b>	<b>152,2</b>	<b>150,7</b>
64- Chaussures, guêtres et articles analogues, parties de ces objets	78,6	93,4	139,0	120,6	140,1	135,5
65- Coiffures et parties de coiffures	6,5	6,3	7,8	4,4	7,0	8,4
66- Parapluies, parasols, cannes, fouets, cravaches et leurs parties	2,1	3,8	3,8	2,3	3,8	4,7
67- Plumes apprêtées, fleurs artificielles, ouvrages en cheveux	0,9	1,9	1,8	1,6	1,3	2,1
<b>XIII Ouvrages en pierre, plâtre, ciment</b>	<b>129,5</b>	<b>175,5</b>	<b>185,3</b>	<b>212,0</b>	<b>214,6</b>	<b>330,0</b>
68- Ouvrages en pierres, plâtre, ciment, amiante, mica ou matières analogues	6,4	28,4	15,0	17,8	25,2	98,5
69- Produits céramiques	103,1	117,9	147,4	167,3	168,8	197,6
70- Verre et ouvrages en verre	19,9	29,2	22,8	26,9	20,6	33,9
<b>XIV Perles fines, papiers gemmes</b>	<b>4,4</b>	<b>6,7</b>	<b>8,0</b>	<b>6,4</b>	<b>4,9</b>	<b>7,5</b>
71- Perles, pierres gemmes, métaux précieux, bijouterie fantaisie, monnaies	4,4	6,7	8,0	6,4	4,9	7,5
<b>XV Métaux communs et ouvrages</b>	<b>819,0</b>	<b>931,5</b>	<b>888,9</b>	<b>1 005,6</b>	<b>832,1</b>	<b>1 464,4</b>
72- Fonte, fer et acier	273,7	370,7	383,5	410,5	324,1	318,6
73- Ouvrages en fonte, fer ou acier	398,1	410,0	341,9	436,0	343,4	888,7
74- Cuivre et ouvrages en cuivre	1,7	2,2	6,3	5,7	4,2	12,2
75- Nickel et ouvrages en nickel	0,2	0,2	0,0	0,4	0,0	3,1
76- Aluminium et ouvrages en aluminium	38,7	62,1	77,6	60,6	46,4	94,6
77- Réserve pour une utilisation future éventuelle dans le système harmonisé)	-	-	-	-	-	-
78- Plomb et ouvrages en plomb	0,1	0,0	1,5	0,2	0,5	0,1
79- Zinc et ouvrages en zinc	0,3	2,1	0,5	0,5	0,3	0,1
80- Étain et ouvrages en étain	0,0	0,8	0,1	0,4	0,5	1,0
81- Autres métaux communs, cermets, ouvrages en ces matières	0,0	0,0	0,0	0,0	0,2	0,0
82- Outils, outillage, coutellerie, couverts en métaux communs et parties	74,4	55,5	43,8	58,9	71,4	88,7
83- Ouvrages divers en métaux communs	32,0	27,9	33,6	32,5	41,1	57,4
<b>XVI Machines et appareils, matériel électrique, parties</b>	<b>3 840,5</b>	<b>2 931,6</b>	<b>2 950,2</b>	<b>2 935,6</b>	<b>4 866,9</b>	<b>6 200,9</b>
84- Réacteurs nucléaires, chaudières, machines, appareils, engins mécaniques	2 793,9	1 664,5	1 388,3	1 699,4	4 013,4	5 125,3
85- Machines électriques, appareils d'émission-réception radio/tv	1 046,6	1 267,1	1 562,0	1 236,2	853,6	1 075,6
<b>XVII Matériels de transport</b>	<b>1 256,0</b>	<b>1 134,2</b>	<b>1 072,9</b>	<b>2 393,2</b>	<b>20 391,8</b>	<b>10 000,2</b>
86- Véhicules et matériel pour voies ferrées, appareils de signalisation	46,1	49,3	63,3	160,5	49,8	102,4
87- Voitures automobiles et autres véhicules terrestres, parties, accessoires	1 197,0	865,8	941,7	1 380,8	2 730,5	4 103,6
88- Navigation aérienne ou spatiale	6,4	131,2	45,1	3,8	1,2	111,6
89- Navigation maritime ou fluviale	6,5	87,9	22,8	848,2	17 610,3	5 682,5

<b>Produits importés</b>	<b>2012</b>	<b>2013</b>	<b>2014</b>	<b>2015</b>	<b>2016</b>	<b>2017</b>
<b>XVIII Instruments et appareils</b>	<b>122,5</b>	<b>1 029,9</b>	<b>215,2</b>	<b>220,6</b>	<b>109,6</b>	<b>126,8</b>
90- Appareils d'optique, de précision, médico-chirurgicaux, parties, accessoires	121,4	1 028,0	213,2	218,8	108,0	124,7
91- Horlogerie	0,9	1,8	1,9	1,5	1,3	1,6
92- Instruments de musique, parties et accessoires de ces instruments	0,1	0,2	0,2	0,3	0,3	0,4
<b>XIX Armes et munitions</b>	<b>0,0</b>	<b>1,3</b>	<b>0,6</b>	<b>0,3</b>	<b>0,0</b>	<b>0,0</b>
93- Armes, munitions et leurs parties et accessoires	0,0	1,3	0,6	0,3	0,0	0,0
<b>XX Marchandises et produits divers</b>	<b>189,2</b>	<b>147,2</b>	<b>223,2</b>	<b>270,2</b>	<b>263,2</b>	<b>373,6</b>
94- Meubles Y.C., médicaux, appareils d'éclairage, constructions préfabriquées	148,2	99,5	164,9	193,0	186,5	278,0
95- Jouets, jeux, articles de divertissements ou sports, parties, accessoires	9,9	13,1	8,1	9,7	12,6	15,5
96- Ouvrages divers	31,1	34,5	50,2	67,5	64,1	80,1
<b>XXI Objets d'art, de collection et d'antiquité</b>	<b>76,5</b>	<b>42,9</b>	<b>76,5</b>	<b>89,2</b>	<b>115,1</b>	<b>0,6</b>
97- Objets d'art, de collection ou d'antiquité	0,3	0,1	0,1	0,2	0,3	0,6
98- Effets et objets personnels des voyageurs	76,2	42,8	76,3	89,0	114,8	-
<b>TOTAL</b>	<b>17 082,0</b>	<b>17 681,4</b>	<b>18 234,7</b>	<b>18 221,4</b>	<b>39 231,9</b>	<b>31 608,2</b>

Source : Institut national de la statistique



**Tableau 3.2: Évolution des exportations des produits par section de la nomenclature SH (Valeur FAB en milliards de GNF)**

Produits exportés	2012	2013	2014	2015	2016	2017
<b>I Animaux vivants et produits du règne animal</b>	<b>39,3</b>	<b>44,8</b>	<b>96,4</b>	<b>146,9</b>	<b>78,7</b>	<b>202,3</b>
01- Animaux vivants	0,2	0,2	0,1	0,0	-	-
02- Viandes et abats comestibles	1,2	-	-	0,9	-	0,2
03- Poissons et crustacés, mollusques et autres invertébrés aquatiques	36,7	42,7	94,5	145,5	78,6	201,0
04- Lait; œufs d'oiseaux; miel; produits comestibles d'animaux n.d.c.a	1,2	1,1	0,1	0,2	0,0	1,1
05- Autres produits d'origine animale, non dénommés ni compris ailleurs	-	0,7	1,8	0,3	0,1	-
<b>II Produits du règne végétal</b>	<b>101,6</b>	<b>70,3</b>	<b>264,8</b>	<b>290,5</b>	<b>135,5</b>	<b>535,5</b>
06- Plantes vivantes et produits de la floriculture	0,1	0,1	0,2	0,1	0,1	0,2
07- Légumes, plantes, racines et tubercules alimentaires	0,1	0,2	0,1	1,0	0,2	1,3
08- Fruits comestibles; écorces d'agrumes ou de melons	40,1	43,1	225,5	180,0	75,2	401,0
09- Café, thé, maté et épices	57,7	23,6	30,1	87,5	47,0	104,2
10- Céréales	3,4	0,6	2,3	14,5	8,5	19,1
11- Produits de la minoterie, malt, amidons et féculés, inuline, gluten de froment	0,1	0,3	1,5	0,4	0,3	1,6
12- Oléagineux, graines, semences, plantes industrielles, médicinales, pailles, four	0,1	2,6	5,1	7,1	4,4	8,0
13- Gommés, résines et autres sucs et extraits végétaux	-	-	-	-	-	-
14- Matières à tresser et autres produits d'origine végétale n.d.c.a	0,0	-	-	-	0,0	-
<b>III Graisses et huiles animales et végétales</b>	<b>2,5</b>	<b>2,7</b>	<b>10,1</b>	<b>11,6</b>	<b>2,3</b>	<b>17,3</b>
15- Graisses, huiles, cires (animales et végétales); graisses alimentaires	2,5	2,7	10,1	11,6	2,3	17,3
<b>IV Produits industries alimentaires, boissons et tabacs</b>	<b>48,4</b>	<b>25,7</b>	<b>51,4</b>	<b>157,5</b>	<b>22,4</b>	<b>30,9</b>
16- Préparations de viandes, poissons, crustacés, mollusques	-	-	-	-	0,0	0,1
17- Sucres et sucreries	0,0	0,1	-	0,9	0,0	0,0
18- Cacao et ses préparations	23,5	13,7	39,4	142,4	21,6	23,8
19- Préparations à base de céréales et dérivés; pâtisseries	0,1	0,2	0,7	0,2	0,1	0,2
20- Préparations de légumes, de fruits ou d'autres parties de plantes	0,5	3,7	1,8	1,0	0,1	0,1
21- Préparations alimentaires diverses	17,5	1,5	1,9	0,6	0,0	3,6
22- Boissons, liquides alcooliques et vinaigres	0,9	4,3	0,1	0,2	0,0	0,1
23- Résidus, déchets des industries alimentaires, aliments préparés pour animaux	-	-	2,4	10,9	0,1	-
24- Tabacs et succédanés de tabacs fabriques	5,8	2,2	5,0	1,5	0,4	3,1
<b>V Produits minéraux</b>	<b>1 123,0</b>	<b>477,2</b>	<b>4 326,9</b>	<b>5 657,5</b>	<b>16 740,8</b>	<b>35 376,0</b>
25- Sel; soufre; terres et pierres; plâtres, chaux et ciments	1,6	0,2	0,9	0,5	0,4	3,1
26- Minerais, scories et cendres	316,8	406,8	4 252,1	5 597,2	16 727,5	35 332,1
27- Combustibles minéraux; huiles, cires minérales; matières bitumineuses	804,5	70,3	73,9	59,9	12,9	40,8
<b>VI Produits industries chimiques et connexes</b>	<b>392,8</b>	<b>18,8</b>	<b>8,9</b>	<b>18,4</b>	<b>1,2</b>	<b>76,2</b>
28- Produits chimiques inorganiques; composés de métaux ou radioactifs	375,5	8,4	0,0	0,2	0,0	0,2
29- Produits chimiques organiques	-	-	-	0,0	0,0	-
30- Produits pharmaceutiques	0,2	0,1	0,8	6,3	0,0	0,1

<b>Produits exportés</b>	<b>2012</b>	<b>2013</b>	<b>2014</b>	<b>2015</b>	<b>2016</b>	<b>2017</b>
31- Engrais	1,9	2,5	0,7	0,8	0,1	70,3
32- Extraits tannants ou tinctoriaux, tanins, colorants, vernis, mastics, encres	0,2	0,4	0,1	0,1	0,1	2,8
33- Huiles essentielles, résinoïdes; produits de parfumerie, cosmétiques	0,9	0,1	2,5	0,9	0,0	2,2
34- Savons, lubrifiants, cires artificielles, bougies, cires dentaires	0,3	0,2	0,3	0,1	0,2	0,1
35- Matières albuminoïdes, préparations à base d'amidons ou féculés, colles	-	-	-	0,4	0,0	0,0
36- Poudres, explosifs, articles de pyrotechnie, allumettes, matières inflammables	12,6	6,8	4,6	9,4	0,6	0,1
37- Produits photographiques ou cinématographiques	-	-	-	0,0	-	-
38- Produits divers des industries chimiques	1,2	0,3	0,0	0,2	0,2	0,5
<b>VII Matières plastiques et ouvrages, caoutchouc</b>	<b>2 309,0</b>	<b>216,0</b>	<b>308,0</b>	<b>289,2</b>	<b>146,7</b>	<b>517,9</b>
39- Matières plastiques et ouvrages en ces matières	94,1	90,9	120,3	89,0	83,9	210,1
40- Caoutchouc et ouvrages en caoutchouc	2 214,8	125,2	187,6	200,3	62,7	307,9
<b>VIII Peaux, cuirs, pelleterie et ouvrages</b>	<b>0,2</b>	<b>0,7</b>	<b>1,0</b>	<b>1,1</b>	<b>-</b>	<b>0,3</b>
41- Peaux (autres que les pelleteries) et cuirs	0,2	0,6	1,0	1,1	-	0,2
42- Ouvrages en cuir, articles de bourrellerie, sellerie, voyage ou en boyaux	0,0	0,1	0,0	0,1	-	0,1
43- Pelleteries et fourrures, pelleteries factices	-	-	-	-	-	-
<b>IX Bois et ouvrages, liège, sparterie et vannerie</b>	<b>26,2</b>	<b>0,1</b>	<b>32,1</b>	<b>45,9</b>	<b>17,6</b>	<b>61,3</b>
44- Bois, charbon de bois et ouvrages en bois	26,2	0,1	32,1	45,9	17,5	61,3
45- Liège et ouvrages en liège	-	-	-	-	-	-
46- Ouvrages de sparterie ou de vannerie	-	-	-	-	0,1	-
<b>X Pâte de bois, papier ou carton, applications</b>	<b>709,4</b>	<b>1 168,4</b>	<b>1 332,3</b>	<b>902,0</b>	<b>0,3</b>	<b>65,2</b>
47- Matières cellulosiques servant à la fabrication du papier	-	-	-	-	-	-
48- Papiers et cartons, ouvrages en pâte de cellulose, en papier ou carton	0,7	0,6	0,6	1,1	0,1	0,3
49- Produits d'édition, presse, arts graphiques, manuscrits, plans	708,7	1 167,8	1 331,7	900,9	0,2	65,0
<b>XI Textiles et articles en textiles</b>	<b>9,2</b>	<b>11,1</b>	<b>14,8</b>	<b>29,9</b>	<b>0,3</b>	<b>43,9</b>
50- Soie	-	-	0,0	-	-	-
51- Laine, poils fins ou grossiers, fils et tissus de crin	-	-	-	-	-	-
52- Coton	8,6	10,1	14,3	28,4	-	39,9
53- Autres fibres textiles végétales, fils de papier, tissus de fils de papier	-	-	-	0,0	0,2	0,2
54- Filaments synthétiques ou artificiels	-	-	-	0,3	-	0,1
55- Fibres synthétiques ou artificielles discontinues	-	-	-	0,0	-	0,0
56- Ouates, feutres non tissés, fils spéciaux, ficelles, cordes, cordages, corderie	-	0,0	0,1	0,0	0,0	0,0
57- Tapis et autres revêtements de sol en matières textiles	0,0	0,0	-	-	-	0,0
58- Tissus spéciaux, dentelles, tapisseries, passementeries, broderies	-	-	-	-	-	-
59- tissus imprégnés, recouverts, stratifiés, articles techniques en textiles	0,0	0,0	-	-	0,0	0,0
60- Étoffes de bonneterie	-	-	-	-	-	0,0
61- Vêtements et accessoires du vêtement, en bonneterie	0,0	0,1	0,1	0,1	0,1	2,0

<b>Produits exportés</b>	<b>2012</b>	<b>2013</b>	<b>2014</b>	<b>2015</b>	<b>2016</b>	<b>2017</b>
62- Vêtements et accessoires du vêtement, autres qu'en bonneterie	0,0	0,6	0,0	0,1	0,0	0,8
63- Autres articles textiles confectionnés, assortiments, friperie et chiffons	0,6	0,4	0,2	1,2	0,0	1,0
<b>XII Chaussures, coiffures, parapluie</b>	<b>0,1</b>	<b>-</b>	<b>0,4</b>	<b>0,2</b>	<b>0,0</b>	<b>0,1</b>
64- Chaussures, guêtres et articles analogues, parties de ces objets	0,0	-	0,4	0,2	0,0	0,1
65- Coiffures et parties de coiffures	0,1	-	0,0	0,0	0,0	0,0
66- Parapluies, parasols, cannes, fouets, cravaches et leurs parties	0,0	-	0,0	0,0	-	0,0
67- Plumes apprêtées, fleurs artificielles, ouvrages en cheveux	0,0	-	-	-	0,0	-
<b>XIII Ouvrages en pierre, plâtre, ciment</b>	<b>0,2</b>	<b>0,4</b>	<b>0,1</b>	<b>0,0</b>	<b>0,4</b>	<b>2,8</b>
68- Ouvrages en pierres, plâtre, ciment, amiante, mica ou matières analogues	0,0	0,1	0,0	0,0	0,0	0,0
69- Produits céramiques	0,1	0,3	0,0	-	0,0	0,0
70- Verre et ouvrages en verre	0,1	-	0,0	-	0,3	2,8
<b>XIV Perles fines, papiers gemmes, métaux précieux, ouvrages</b>	<b>7 449,0</b>	<b>9 785,5</b>	<b>6 959,9</b>	<b>4 761,6</b>	<b>3 528,2</b>	<b>1 120,8</b>
71- Perles, pierres gemmes, métaux précieux, bijouterie fantaisie, monnaies	7 449,0	9 785,5	6 959,9	4 761,6	3 528,2	1 120,8
<b>XV Métaux communs et ouvrages</b>	<b>26,6</b>	<b>47,5</b>	<b>23,4</b>	<b>19,9</b>	<b>8,1</b>	<b>49,9</b>
72- Fonte, fer et acier	14,7	11,9	12,1	6,9	5,9	35,2
73- Ouvrages en fonte, fer ou acier	5,1	9,2	9,8	11,6	1,7	12,0
74- Cuivre et ouvrages en cuivre	0,4	0,0	-	-	-	-
75- Nickel et ouvrages en nickel	0,0	0,0	0,0	0,0	0,0	0,0
76- Aluminium et ouvrages en aluminium	0,1	0,1	0,0	0,3	0,2	0,9
77- Réserve pour une utilisation future éventuelle dans le système harmonisé)	-	-	-	-	-	-
78- Plomb et ouvrages en plomb	-	-	-	-	-	-
79- Zinc et ouvrages en zinc	-	-	-	-	-	-
80- Étain et ouvrages en étain	-	-	-	-	-	-
81- Autres métaux communs, cermets, ouvrages en ces matières	-	-	-	-	-	-
82- Outils, outillage, coutellerie, couverts en métaux communs et parties	2,9	26,3	1,5	1,1	0,4	1,6
83- Ouvrages divers en métaux communs	3,5	0,0	0,0	0,1	0,0	0,2
<b>XVI Machines et appareils, matériel électrique, parties</b>	<b>418,9</b>	<b>289,0</b>	<b>160,8</b>	<b>174,5</b>	<b>25,4</b>	<b>254,8</b>
84- Réacteurs nucléaires, chaudières, machines, appareils, engins mécaniques	410,5	277,9	140,4	84,6	18,3	236,6
85- Machines électriques, appareils d'émission-réception radio/tv	8,4	11,2	20,4	89,8	7,0	18,3
<b>XVII Matériels de transport</b>	<b>131,5</b>	<b>209,0</b>	<b>46,0</b>	<b>725,2</b>	<b>11,5</b>	<b>3 307,6</b>
86- Véhicules et matériel pour voies ferrées, appareils de signalisation	2,6	0,5	14,9	14,3	6,1	27,0
87- Voitures automobiles et autres véhicules terrestres, parties, accessoires	127,2	119,1	25,6	81,8	5,3	53,3
88- Navigation aérienne ou spatiale	1,7	88,2	5,4	9,4	0,1	111,6
89- Navigation maritime ou fluviale	-	1,2	0,1	619,7	-	3 115,7
<b>XVIII Instruments et appareils</b>	<b>10,5</b>	<b>4,4</b>	<b>4,5</b>	<b>20,6</b>	<b>0,8</b>	<b>3,8</b>
90- Appareils d'optique, de précision, médico-chirurgicaux, parties, accessoires	10,4	4,1	4,0	19,8	0,5	3,1
91- Horlogerie	-	0,0	0,0	0,0	-	0,0
92- Instruments de musique, parties et accessoires de ces instruments	0,1	0,3	0,4	0,8	0,2	0,7

<b>Produits exportés</b>	<b>2012</b>	<b>2013</b>	<b>2014</b>	<b>2015</b>	<b>2016</b>	<b>2017</b>
<b>XIX Armes et munitions</b>	-	-	-	-	-	-
93- Armes, munitions et leurs parties et accessoires	-	-	-	-	-	-
<b>XX Marchandises et produits divers</b>	<b>3,3</b>	<b>7,1</b>	<b>2,9</b>	<b>5,4</b>	<b>1,4</b>	<b>9,7</b>
94- Meubles Y.C., médicaux, appareils d'éclairage, constructions préfabriquées	1,9	7,1	2,2	5,4	1,0	9,4
95- Jouets, jeux, articles de divertissements ou sports, parties, accessoires	1,4	-	0,5	-	-	0,2
96- Ouvrages divers	-	0,0	0,2	-	0,5	0,1
<b>XXI Objets d'art, de collection et d'antiquité</b>	<b>17,1</b>	<b>9,9</b>	<b>18,4</b>	<b>20,0</b>	<b>2,5</b>	<b>2,3</b>
97- Objets d'art, de collection ou d'antiquité	0,1	0,0	0,1	0,8	0,0	2,3
98- Effets et objets personnels des voyageurs	17,0	9,9	18,4	19,2	2,5	-
<b>TOTAL</b>	<b>12 818,8</b>	<b>12 388,8</b>	<b>13 662,8</b>	<b>13 277,9</b>	<b>20 724,0</b>	<b>41 678,5</b>

Source : Institut national de la statistique

**Tableau 3.3: Évolution des importations des produits par pays (valeur CAF en milliards GNF)**

Pays de provenance	2012	2013	2014	2015	2016	2017
<b>Afrique de l'Ouest</b>	<b>478,2</b>	<b>330,6</b>	<b>549,7</b>	<b>1 205,1</b>	<b>1 462,6</b>	<b>7 521,2</b>
dont						
Côte d'Ivoire	81,9	49,1	175,5	50,5	635,6	5 917,7
Ghana	52,8	53,3	55,0	427,6	110,3	210,2
Sénégal	83,2	99,3	97,9	286,4	213,6	111,9
Mali	77,1	100,4	131,7	105,3	103,5	335,5
Liberia	96,7	0,7	1,0	153,5	193,4	349,6
Sierra Leone	5,3	1,5	13,2	109,8	88,5	196,2
Togo	8,1	1,7	12,6	6,9	33,7	244,6
<b>Afrique Centrale</b>	<b>5,4</b>	<b>3,2</b>	<b>2,1</b>	<b>10,0</b>	<b>74,7</b>	<b>85,4</b>
<b>Afrique de l'Est et Australe</b>	<b>487,2</b>	<b>343,3</b>	<b>205,4</b>	<b>213,9</b>	<b>3 201,7</b>	<b>447,7</b>
dont						
Afrique du Sud	480,2	335,5	197,9	165,1	3 169,4	356,5
<b>Afrique du Nord</b>	<b>515,8</b>	<b>658,9</b>	<b>589,3</b>	<b>289,0</b>	<b>161,2</b>	<b>623,4</b>
dont						
Maroc	409,5	606,2	533,7	231,8	97,9	495,2
<b>Union Européenne</b>	<b>7 926,2</b>	<b>7 850,3</b>	<b>8 281,9</b>	<b>7 377,1</b>	<b>6 474,5</b>	<b>11 725,5</b>
dont						
Pays Bas	4 668,2	4 918,9	5 319,3	3 207,5	2 578,2	3 931,7
France	1 263,2	1 132,7	1 079,2	1 139,1	1 182,4	1 487,5
Belgique	426,3	347,1	696,8	1 302,3	1 486,3	2 198,7
Espagne	259,7	272,9	273,1	262,8	254,3	2 409,7
Allemagne	205,2	287,1	238,7	393,3	260,0	359,6
Italie	259,4	159,6	195,9	233,0	148,0	328,5
Royaume Uni	265,3	174,1	143,4	105,0	48,4	195,4
Portugal	236,5	48,7	46,1	184,2	76,9	210,5
Pologne	62,9	110,1	103,3	91,6	115,4	138,6
Danemark	38,9	129,0	54,1	106,5	48,0	88,4
Malte	51,4	33,8	0,2	13,5	90,5	127,4
<b>Autres pays de l'Europe</b>	<b>328,8</b>	<b>519,6</b>	<b>410,1</b>	<b>548,8</b>	<b>365,5</b>	<b>692,9</b>
dont						
Turquie	172,6	302,9	254,6	277,2	254,3	410,1
Suisse	73,6	107,2	47,8	123,4	38,1	26,6
Russie, Fédération De	58,2	41,8	41,0	87,2	40,6	101,4
Ukraine	9,4	26,8	49,9	29,2	25,9	116,7
<b>Amérique du Nord</b>	<b>610,4</b>	<b>607,1</b>	<b>427,9</b>	<b>466,8</b>	<b>495,2</b>	<b>1 620,7</b>
dont						
Etats-Unis	543,7	514,1	372,0	430,3	474,3	1 579,2
Canada	66,8	93,0	55,9	36,5	20,9	41,6
<b>Amérique du Sud et Centrale</b>	<b>328,4</b>	<b>297,4</b>	<b>400,6</b>	<b>424,2</b>	<b>191,8</b>	<b>434,5</b>
dont						
Brésil	203,8	204,1	315,6	276,7	172,6	303,4
<b>Moyen Orient</b>	<b>487,4</b>	<b>563,7</b>	<b>919,7</b>	<b>1 695,0</b>	<b>3 691,0</b>	<b>1 045,6</b>
dont						
Émirats Arabes Unis	298,9	339,4	590,0	1 074,1	3 067,5	771,1
Liban	66,5	71,1	136,6	376,2	440,3	72,1
Arabie Saoudite	77,8	130,8	174,6	183,5	142,3	167,1

<b>Pays de provenance</b>	<b>2012</b>	<b>2013</b>	<b>2014</b>	<b>2015</b>	<b>2016</b>	<b>2017</b>
<b>Asie et Océanie</b>	<b>5 914,3</b>	<b>6 507,4</b>	<b>6 448,1</b>	<b>5 991,6</b>	<b>23 113,7</b>	<b>7 411,3</b>
dont						
Singapour	109,4	206,8	117,2	570,0	17 694,1	648,8
Chine	1 969,6	2 152,0	2 533,7	2 766,9	2 900,9	3 839,1
Inde	1 136,9	2 110,2	1 783,3	1 799,4	1 684,3	1 960,3
Japon	546,3	364,4	407,2	116,3	31,8	53,4
Malaisie	372,0	190,5	221,5	215,3	90,2	168,8
Thaïlande	81,9	53,3	517,1	44,7	293,6	94,4
Australie	576,3	95,0	68,8	13,6	27,7	79,4
Corée du Sud	174,6	165,9	119,8	108,3	115,9	133,0
Vietnam	185,5	411,5	5,9	81,5	29,6	20,9
Pakistan	168,2	221,6	280,0	22,8	4,2	3,6
Taiwan	124,7	98,8	112,4	118,0	83,8	124,8
Myanmar	318,0	260,3	64,5	0,0	0,0	4,5
Indonésie	77,6	70,0	141,1	90,8	75,5	106,3
Hong Kong	23,9	68,1	50,9	23,8	58,1	85,3
<b>Total</b>	<b>17 082,0</b>	<b>17 681,4</b>	<b>18 234,7</b>	<b>18 221,4</b>	<b>39 231,9</b>	<b>31 608,2</b>

Source : Institut national de la statistique

**Tableau 3.4: Évolution des exportations des produits par zone économique de destination (valeur FAB en milliards GNF)**

Pays de destination	2012	2013	2014	2015	2016	2017
<b>Afrique de l'Ouest</b>	<b>1 212,6</b>	<b>302,0</b>	<b>3 255,7</b>	<b>3 327,1</b>	<b>342,8</b>	<b>840,8</b>
dont						
Ghana	8,1	12,7	3 008,8	2 900,6	0,7	260,9
Sierra Leone	811,7	96,4	46,2	44,6	46,6	41,4
Mali	67,1	62,4	128,6	209,7	155,2	276,5
Sénégal	12,8	7,9	21,1	87,7	66,3	85,7
Côte d'Ivoire	82,8	16,0	3,5	16,1	7,0	114,2
Liberia	115,0	46,2	19,6	24,8	14,8	18,0
Burkina Faso	27,1	26,3	10,1	13,6	33,2	17,8
Nigeria	48,6	0,6	1,1	0,2	0,4	11,5
Mauritanie	28,0	3,7	3,3	3,5	1,4	2,7
Bénin	1,0	16,8	1,3	15,8	1,8	0,5
Niger	2,6	6,5	6,7	6,5	3,9	2,8
Guinée Bissau	6,3	1,3	2,2	1,3	2,4	5,9
Gambie	0,8	0,6	2,4	2,3	9,3	2,7
<b>Afrique Centrale</b>	<b>5,5</b>	<b>114,6</b>	<b>13,1</b>	<b>5,9</b>	<b>191,6</b>	<b>10,6</b>
dont						
Congo, (Brazzaville)	2,2	23,4	5,2	0,6	185,4	1,5
<b>Afrique de l'Est et Australe</b>	<b>27,1</b>	<b>137,4</b>	<b>45,7</b>	<b>184,0</b>	<b>3,9</b>	<b>636,5</b>
dont						
Swaziland	0,2	0,0	0,0	170,1	0,0	568,5
Angola	1,9	109,6	2,8	0,6	1,2	66,0
<b>Afrique du Nord</b>	<b>49,5</b>	<b>14,8</b>	<b>15,5</b>	<b>34,8</b>	<b>28,0</b>	<b>63,6</b>
dont						
Maroc	47,0	13,9	9,0	31,8	27,2	62,6
<b>Union Européenne</b>	<b>6 523,1</b>	<b>7 297,4</b>	<b>3 169,3</b>	<b>4 003,3</b>	<b>5 096,9</b>	<b>6 733,7</b>
dont						
France	4 014,0	7 092,0	669,8	779,2	1 279,8	1 032,0
Irlande	900,1	3,7	648,7	823,1	1 222,0	988,4
Espagne	25,8	36,6	964,5	1 131,3	1 269,5	1 032,0
Belgique	818,6	108,9	104,8	115,7	295,0	2 849,9
Allemagne	29,8	5,2	669,4	956,1	851,7	684,7
Italie	631,4	8,5	22,0	53,6	30,7	25,2
Pays Bas	44,6	15,9	27,9	62,7	84,4	47,9
Pologne	17,1	5,7	15,2	30,0	45,8	40,0
<b>Autres pays de l'Europe</b>	<b>4 198,6</b>	<b>3 075,0</b>	<b>1 045,9</b>	<b>648,6</b>	<b>2 128,0</b>	<b>968,7</b>
dont						
Suisse	3 565,5	2 816,6	753,0	220,5	1 649,4	378,2
Ukraine	303,5	238,3	286,5	407,7	435,2	404,1
Russie, Fédération de	313,2	0,3	0,0	0,5	0,0	0,0
Turquie	14,4	19,0	5,4	19,8	42,2	171,1
<b>Amérique Nord</b>	<b>190,5</b>	<b>68,5</b>	<b>1 131,2</b>	<b>1 072,7</b>	<b>501,6</b>	<b>862,0</b>
dont						
États Unis	184,9	61,6	770,9	705,7	137,8	423,9
Canada	5,6	6,9	360,3	367,0	363,8	438,2
<b>Amérique Sud et Centrale</b>	<b>17,9</b>	<b>14,7</b>	<b>3,5</b>	<b>1,6</b>	<b>2,1</b>	<b>2,5</b>

Pays de destination	2012	2013	2014	2015	2016	2017
<b>Moyen Orient</b>	<b>427,7</b>	<b>839,5</b>	<b>2 846,0</b>	<b>1 368,2</b>	<b>6 100,1</b>	<b>1 069,0</b>
dont						
Émirats Arabes Unis	404,1	812,7	2 741,1	1 299,2	5 801,2	1 032,0
Liban	13,2	15,8	19,3	18,3	298,9	19,4
Iran	0,0	0,0	85,4	50,8	0,0	16,4
<b>Asie et Océanie</b>	<b>166,2</b>	<b>525,0</b>	<b>2 136,9</b>	<b>2 631,7</b>	<b>6 328,9</b>	<b>30 491,2</b>
dont						
Chine	33,5	170,6	187,2	285,2	4 014,3	29 139,9
Inde	51,9	225,1	1 783,5	2 144,9	1 958,6	205,6
Singapour	2,4	1,7	4,3	1,4	80,4	691,9
Malaisie	17,5	26,2	51,5	53,2	65,2	151,2
Vietnam	3,1	11,5	49,0	65,4	60,6	141,4
Corée du Sud	10,6	6,8	30,2	36,3	44,0	46,2
Corée du Nord	13,7	10,6	10,0	26,8	31,6	22,6
<b>Total</b>	<b>12 818,8</b>	<b>12 388,8</b>	<b>13 662,8</b>	<b>13 277,9</b>	<b>20 724,0</b>	<b>41 678,5</b>

Source : Institut national de la statistique

**Tableau 3.5: Évolution des importations des produits alimentaires en tonnes**

	2015	2016	2017
Alcool éthylique	6 112,4	6 023,4	5 293,9
Autres bières	0,0	4,3	377,9
Autres céréales	132 158,0	202 055,4	346 957,6
Autres corps gras	1,3	2,7	0,2
Autres farines	4 629,7	4 788,2	3 980,8
Autres produits à base de fruits et légumes	14 935,3	16 026,4	20 893,1
Beurre, fromages, yaourts et crème de lait	1 090,7	706,7	715,2
Bière de malte et malte	11 209,1	11 872,8	13 204,6
Boissons non alcoolisées diverses	27 886,8	25 345,6	31 664,2
Céréales transformées	3 064,2	704,7	1 412,8
Conserves appertisées de légumes	0,0	0,0	4,8
Eaux de table	371,2	561,5	377,1
Farine de blé	54 126,5	5 060,1	41 341,0
Farines d'autres céréales	1 042,2	659,9	611,0
Huiles	80 399,3	51 427,9	85 405,7
Lait	11 141,5	8 293,8	6 262,8
Produits alimentaires divers	53 101,1	52 553,4	65 548,2
Produits de la chocolaterie, confiseries	1 052,0	921,6	773,5
Riz	546 352,6	646 227,9	622 229,0
Sucre	132 830,0	111 416,6	161 766,2
Thé	3 337,5	3 664,9	3 370,4
Vins et autres alcools	637,8	728,5	1 060,5
<b>Total importations de produits alimentaires</b>	<b>1 085 479,1</b>	<b>1 149 046,6</b>	<b>1 413 250,4</b>

Source : Institut national de la statistique



**Tableau 3.6: Évolution des exportations des produits alimentaires en tonnes**

	2015	2016	2017
Ananas	0,0	0,0	5,8
Autres graines et fruits oléagineux	622,0	1,0	1 450,0
Autres noix et fruits à coques	2 921,8	1 698,4	948,8
Cacao	22 870,8	3 508,8	2 361,6
Café	10 528,5	14 683,2	10 609,7
Coton	4 790,2	15 817,4	4 002,2
Huile de palmiste	21,6	5 300,0	25,0
Légumes frais ou réfrigérés	23,2	111,1	27,1
Mangues	1 030,2	17,3	1 006,5
Noix de cajou	17 199,1	700,0	29 494,0
Noix de coco	0,0	26 513,7	270,0
Palmistes	375,4	0,5	0,0
Piment et poivres	0,2	82,3	0,0
<b>Total exportations de produits alimentaires</b>	<b>60 383,2</b>	<b>68 433,7</b>	<b>50 200,7</b>

Source : Institut national de la statistique

### III.3.2. Données du Port autonome de Conakry

**Tableau 3.7: Évolution des importations des principaux produits alimentaires au Port autonome de Conakry (milliards GNF)**

Année	2010	2011	2012	2013	2014	2015	2016
Riz	261,7	407,2	406,2	496,1	648,7	515,1	554,9
Farine	135,2	137,7	193,4	188,8	200,4	82,1	15,3
Sucre	97,8	126,7	110,7	107,0	169,0	135,2	140,7
Huile de cuisine	41,6	46,7	50,2	69,4	nd	nd	nd
Lait	17,8	11,5	33,0	18,2	17,0	20,8	31,4
Tomate	10,9	5,3	8,0	11,4	10,2	9,0	5,1
Maïs	8,4	1,6	1,1	1,1	nd	nd	nd
Blé	24,8	35,5	38,3	5,1	0,1	143,4	300,5
<b>Total</b>	<b>598,3</b>	<b>766,2</b>	<b>841,0</b>	<b>897,0</b>	<b>1 045,4</b>	<b>905,6</b>	<b>1 047,8</b>

Source: Port Autonome de Conakry (PAC) Direction d'Exploitation/Service

### III.1.3. Données AGUIPEX

**Tableau 3.8: Évolution des exportations des produits AGUIPEX (en tonnes)**

Année	2011	2012	2013	2014	2015	2016
Ananas frais	57,3	51,6	9,4	43,7	91,5	2,8
Cajou	18 071,7	6 632,5	5 250,4	13 116,6	21 894,0	35 220,8
Café	20 906,6	12 444,3	10 532,6	2 628,9	7 488,7	14 153,6
Cacao	17 034,3	5 816,2	3 325,2	7 335,1	17 219,4	11 179,9
Poisson frais	210,1	629,9	11,8	17 709,9	2 133,5	710,7
Sésame	3 129,8	1 208,8	232,6	2 315,0	830,2	310,7
Huile de palme	752,7	424,6	246,3	48,2	1 581,7	1 157,2
Mangue	313,5	1 174,2	814,0	608,5	911,8	352,1
Cuir et peaux	69,8	2,0	2,0	27,0	85,8	1,0
Poisson congelé	4 050,2	4 061,2	22 847,1	0,0	0,0	2 427,2
Oiseaux	13 280 têtes	14 440 têtes	0,0	360 têtes	8 769 têtes	500 têtes
Objet d'arts	65,0	38,1	0,0	0,0	0,0	0,0
Fibre de coton	0,0	0,0	0,0	0,0	3 637,0	3 260,0
Fonio	0,0	0,0	0,0	0,0	13 435,0	24, 010
Miel	0,0	0,0	0,0	50,0	13 435,0	1, 03
Poissons fumés	0,0	0,0	0,0	4 273,4	34,2	1,0
Cire d'abeilles	0,0	0,0	0,0	36,0	5,4	18,4
Ferrailles	0,0	0,0	0,0	27,2	0,0	0,0
Cola	0,0	0,0	0,0	17,8	0,0	0,0
Beurre de karité	0,0	0,0	0,0	1,1	278,5	0,0
Caoutchouc	0,0	0,0	0,0	3 397,3	1,5	1 008,0
Pâte d'arachide	0,0	0,0	0,0	0,0	136,5	2,5
Son de blé	0,0	0,0	0,0	0,0	400,0	26 479,1
Piment	0,0	0,0	0,0	0,0	10,3	0,0
Feuille et poudre de manioc	0,0	0,0	0,0	0,0	21,8	1,0

Source: AGUIPEX

**Tableau 3.9: Évolution des quantités de produits déclarés à l'importation (en milliers de tonnes)**

Année	2013	2014	2015	2016
Alimentation générale	2,6	306,4	5,8	42,0
Autres produits	396,0	1 052,9	3 157,3	182,2
Boissons	3,2	13,8	4,9	4,4
Café et dérivés	0,1	0,1	0,0	0,0
Produits chimiques	1 122,6	759,5	684,8	480,5
Engins roulants	37,1	407,7	410,8	901,7
Farine	11,0	0,0	83,8	10,5
Fruits et légumes	2,2	0,2	220,5	100,3
Huile de consommation	14,9	39,6	2,1	3,3
Lait et produits laitiers	4,0	4,6	7,1	1 532,7
Mat. et mach. construction	462,9	9 014,3	1 465,8	93,8
Produits pétroliers et dérivés	403,2	1 547,1	254,7	437,6
Produits pharmaceutiques	0,3	1,2	1,6	30,1
Poissons	0,8	0,1	0,1	82,3
Riz	135,9	403,1	451,7	757,1
Sucre	12,9	41,6	39,2	10,2
Tabacs	0,4	31,5	41,0	4 923,7
Textiles	0,0	115,1	460,3	5,2
Tomates	0,1	0,1	0,2	0,1
Viande-poulet et dérivés	0,0	10,1	46,2	3,5
Total	2 610,3	13 749,0	7 338,0	8 741,0

Source: Déclarations descriptives d'importations

**Tableau 3.10 : Évolution des valeurs de produits déclarés à l'importation (en milliards GNF)**

Année	2013	2014	2015	2016	2017
Alimentation générale	78,3	98,4	2 102,1	194,1	83,7
Autres produits	241,7	354,7	769,6	429,9	144,5
Boissons	51,4	100,1	85,8	137,6	41,3
Café et dérivés	12,2	17,7	3,0	8,9	5,0
Produits chimiques	292,2	401,9	403,0	544,4	321,3
Engins roulants	189,9	257,5	201,8	1 423,0	243,6
Farine	28,8	0,1	120,6	60,7	32,1
Fruits et légumes	11,9	6,1	19,7	285,5	144,1
Huile de consommation	54,8	117,0	43,9	18,4	7,3
Lait et produits laitiers	44,8	86,9	322,2	1 457,1	572,3
Mat. et mach. construction	1 366,5	1 537,3	2 321,1	38,5	13,5
Produits pétroliers et dérivés	2 482,7	2 993,5	1 197,4	1 619,5	2 156,1
Produits pharmaceutiques	119,9	121,5	136,8	193,6	72,9
Poissons	8,6	10,0	10,0	4,2	1,9
Riz	422,2	866,9	623,0	1 176,7	673,6
Sucre	49,7	107,6	143,3	43,0	16,1
Tabacs	259,6	208,3	153,2	68,1	18,5
Textiles	17,1	137,1	143,3	156,2	70,3
Tomates	6,0	5,5	13,7	6,6	2,0
Viande-poulet et dérivés	0,9	7,7	40,6	44,8	20,0
Total	5 739,2	7 435,5	8 854,0	6 619,7	4 639,8

Source: Déclarations descriptives d'importations

**Tableau 3.11: Évolution des quantités de produits déclarés à l'exportation (en milliers de tonnes)**

Année	2013	2014	2015	2016	2017
Alimentation générale	6,4	0,1	0,0	0,1	0,3
Articles de ménage	111,6	194,3	3,6	11,3	106,5
Autres produits	1,1	99,6	4,3	0,1	0,0
Boissons	0,4	0,0	0,1	7,4	4,4
Cacao	-	-	13,8	8,6	4,4
Café	2,0	0,2	7,9	35,8	0,2
Céréales	66,1	27,9	3,8	0,1	0,7
Coton	63,4	0,4	1,3	3,8	3,2
Denrées alimentaires	0,0	-	0,1	5,3	0,3
Farine (son de blé)	-	-	4,8	1,2	16,5
Fruits	3,1	0,2	1,6	0,7	0,0
Hévéa	-	-	12,0	8,9	15,1
Huile de consommation	1,8	2,2	4,8	0,0	1,3
Lubrifiants	2,0	1,6	0,5	0,9	0,7
Mach et mat construction	8,0	669,6	420,8	671,4	2 178,1
Noix de cajou	-	-	12,7	1,4	48,4
Poissons	123,7	1,9	4,9	1,0	4,1
Produits chimiques	0,0	11,6	0,1	0,0	0,0
Sésame	-	-	0,2	0,3	1,1
<b>Total</b>	<b>122,9</b>	<b>389,7</b>	<b>497,4</b>	<b>758,4</b>	<b>2 385,0</b>

Source: Déclarations descriptives d'exportations

**Tableau 3.12 : Évolution des valeurs des produits déclarés à l'exportation (en milliards GNF)**

Année	2013	2014	2015	2016	2017
Alimentation générale	9,3	0,6	0,2	0,5	1,9
Articles de ménage	96,1	74,2	31,1	122,4	154,8
Autres produits	8,3	1,0	0,2	1,5	0,4
Boissons	13,0	0,1	0,6	33,3	22,2
Cacao	-	-	25,0	40,3	25,4
Café	2,1	0,0	24,0	97,9	0,4
Céréales	23,4	2,2	4,2	0,6	3,4
Coton	9,6	4,3	13,4	70,0	38,7
Denrées alimentaires	0,3	-	0,8	22,0	1,4
Farine (son de blé)	-	-	5,1	0,5	6,9
Fruits	11,1	0,5	8,5	1,8	2,5
Hévéa	-	-	68,8	58,0	79,2
Huile de consommation	2,0	0,3	5,0	0,1	11,0
Lubrifiants	22,7	33,9	11,7	18,1	12,7
Mach. et mat construction	28,3	25,4	18,2	49,9	254,1
Noix de cajou	-	-	19,7	4,0	128,1
Poissons	9,1	3,4	40,2	3,1	26,3
Produits chimiques	0,0	0,1	0,1		0,0
Sésame	-	-	0,1	1,5	2,2
<b>Total</b>	<b>190,4</b>	<b>235,1</b>	<b>276,6</b>	<b>525,9</b>	<b>770,1</b>

Source: Déclarations descriptives d'exportations

## III.2. Commerce intérieur

### III.2.1. Marchés

**Tableau 3.13 : Répartition des marchés de la région de Boké par préfecture et sous-préfecture en 2017**

Région de Boké : 91									
Boffa	17	Boké	29	Fria	8	Gaoual	26	Koundara	11
Boffa centre	3	Bintimodia	1	Baguinet	2	Foulamory	2	Guingan	2
Douprou	1	Boké centre	3	Banguigny	2	Gaoual Centre	3	Kamaby	1
Koba	4	Dabiss	4	Fria centre	2	Kakoni	6	Koundara Centre	3
Kolia	2	Kamsar	4	Tormelin	2	Koumbia	6	Sambailo	2
Lisso	1	Kanfarande	2			Kounsitel	3	Sareboido	1
Mankountan	1	Kolaboui	3			Malanta	2	Termesse	1
Tamita	2	Malapouya	1			Touba	3	Youkounkoun	1
Tougnifily	3	Sangaredi	6			Wendou M'Bour	1		
		Sansale	2						
		Tanene	3						

Source: Institut national de la statistique / Cartographie des infrastructures socio-économiques de base

**Tableau 3.14 : Répartition des marchés de la région de Conakry par commune en 2017**

Région de Conakry	70
Dixinn	4
Kaloum	3
Kassa	1
Matam	5
Matoto	24
Ratoma	33

Source: Institut national de la statistique / Cartographie des infrastructures socio-économiques de base

**Tableau 3.15 : Répartition des marchés de la région de Faranah par commune en 2017**

Région de Faranah : 114							
Dabola	25	Dinguiraye	28	Faranah	40	Kissidougou	21
Arfamoussaya	2	Banora	8	Banian	6	Albadariah	2
Banko	2	Dialakoro	3	Beindou	3	Banama	2
Bissikirima	1	Diatifere	2	Faranah Centre	3	Bardou	1
Dabola Centre	2	Dinguiraye Centre	1	Heremakono	3	Beindou	1
Dogomet	5	Gagnakaly	3	Kobikoro	3	Fermessadou	0
Kankama	5	Kalinko	8	Marella	3	Firawa	2
Kindoye	2	Lansanaya	2	Nialia	4	Gbangbadou	0
Konindou	2	Selouma	1	Passayah	6	Kissidougou Centre	6
N'dema	4			Sandenia	5	Kondiadou	1
				Songoyah	2	Manfran	1
				Tindo	0	Sangardo	3
				Tiro	2	Yende Millimou	2
						Yombiro	0

Source: Institut national de la statistique / Cartographie des infrastructures socio-économiques de base

**Tableau 3.16 : Répartition des marchés de la région de Kankan par préfecture et sous-préfecture en 2017**

<b>Région de Kankan : 252</b>									
<b>Kankan</b>	<b>59</b>	<b>Kérouané</b>	<b>26</b>	<b>Kouroussa</b>	<b>42</b>	<b>Mandiana</b>	<b>69</b>	<b>Siguiri</b>	<b>56</b>
Balandou	4	Banankoro	4	Babila	2	Balandou-Gouba	7	Bankoun	2
Bate-Nafadji	6	Damaro	2	Balato	4	Dialakoro	7	Doko	8
Boula	6	Kérouané Centre	3	Banfele	4	Faralako	5	Franwalia	1
Gberedou-Baranama	4	Komodou	6	Baro	4	Kantoumanina	4	Kiniebakoura	2
Kankan Centre	9	Konsankoro	1	Cissela	6	Kinieran	8	Kintinian	6
Karifamoriah	2	Linko	1	Douako	4	Kondiana-Koro	6	Maleah	7
Koumban	4	Sibiribaro	3	Doura	3	Koundian	6	Nabou	2
Mamouroudou	3	Soromaya	6	Kignero	4	Mandiana Centre	4	Niagassola	2
Missamana	8			Komolakoura	3	Morodou	7	Niandankoro	3
Moribaya	3			Koumana	1	Niantanina	4	Norassoba	6
Sabadou-Baranam	0			Kouroussa Centre	2	Saladou	8	Nounkounkan	3
Sabadou-Baranama	5			Sanguiana	5	Sansando	3	Siguiri Centre	10
Tintioulen	2							Siguirini	4
Tokounoun	3								

Source: Institut national de la statistique / Cartographie des infrastructures socio-économiques de base

**Tableau 3.17 : Répartition des marchés de la région de Kindia par préfecture et sous-préfecture en 2017**

<b>Région de Kindia : 133</b>									
<b>Coyah</b>	<b>22</b>	<b>Dubrèka</b>	<b>26</b>	<b>Forécariah</b>	<b>21</b>	<b>Kindia</b>	<b>40</b>	<b>Télimélé</b>	<b>24</b>
Coyah	3	Bady	1	Allassoyah	1	Bangouya	4	Brouwal	1
Kouriah	0	Dubrèka	14	Benty	1	Damakania	2	Daramagnaki	3
Maneyah	16	Falessade	2	Farmoreah	2	Friguiagbe	6	Gougoudje	2
Wonkifong	3	Khorira	3	Forécariah Centre	1	Kindia Centre	4	Koba	1
		Ouassou	1	Kaback	0	Kolente	4	Kollet	3
		Tanenebouramaya	2	Kaliah	3	Linsan	3	Konsotami	1
		Tondon	3	Kokassa	2	Madina Oula	5	Missira	1
				Maferenyah	3	Mambia	4	Santou	2
				Moussayah	3	Molota	4	Sarekaly	0
				Sikhourou	5	Samaya	3	Sinta	4
						Sougueta	1	Sogolon	2
								Tarihoye	1
								Telimele Centre	1
								Thionthian	2

Source: Institut national de la statistique / Cartographie des infrastructures socio-économiques de base

**Tableau 3.18 : Répartition des marchés de la région de Labé par préfecture et sous-préfecture en 2017**

<b>Région de Labé : 112</b>									
<b>Koubia</b>	<b>16</b>	<b>Labé</b>	<b>26</b>	<b>Lélouma</b>	<b>16</b>	<b>Mali</b>	<b>29</b>	<b>Tougué</b>	<b>25</b>
Fafaya	4	Dalein	2	Balaya	0	Balaki	0	Fatako	2
Gadha Woundou	1	Daralabe	1	Diountou	2	Donghel Sigon	3	Fello Koundoua	0
Koubia Centre	3	Diari	1	Herico	3	Dougountouny	3	Kansagui	4
Matakaou	1	Dionfo	1	Korbe	1	Fougou	2	Koin	5
Missira	3	Garambe	1	Lafou	2	Gayah	3	Kollagui	2
Pilimini	4	Hafia	1	Lelouma Centre	1	Hidayatou	2	Kollet	1
		Kalan	2	Linsan Saran	1	Lebekere	1	Konah	2
		Kouramangui	0	Manda Saran	1	Madina Salambande	3	Kouratongo	3
		Labé Centre	10	Parawol	2	Madina Wora	4	Tangaly	3
		Noussy	3	Sagale	2	Mali Centre	3	Tougué Centre	3
		Popodara	2	Thianguel Bory	1	Telire	1		
		Sannoun	0			Touba Bagadadji	3		
		Taran	1			Yembering	1		
		Tountouroun	1						

Source: Institut national de la statistique / Cartographie des infrastructures socio-économiques de base

**Tableau 3.19 : Répartition des marchés de la région de Mamou par préfecture et sous-préfecture en 2017**

<b>Région de Mamou : 89</b>					
<b>Dalaba</b>	<b>18</b>	<b>Mamou</b>	<b>40</b>	<b>Pita</b>	<b>31</b>
Bodie	2	Boulliwel	3	Bantignel	6
Dalaba Centre	1	Dounet	4	Brouwal Tappe	1
Ditinn	2	Gongoret	1	Donghol Touma	2
Kaala	0	Kegneko	4	Gongore	1
Kankalabe	2	Konkoure	1	Ley Miro	2
Kebaly	2	Mamou Centre	3	Maci	4
Koba	4	Niagara	4	Ningalande	3
Mafara	1	Oure-Kaba	9	Pita Centre	2
Mitty	2	Poredaka	2	Sangareah	4
Mombeya	2	Saramoussaya	3	Sintaly	0
		Soyah	3	Timbi Madina	3
		Teguereya	1	Timbi Tounni	3
		Timbo	0		
		Tolo	2		

Source: Institut national de la statistique / Cartographie des infrastructures socio-économiques de base

**Tableau 3.20 : Répartition des marchés de la région de N'Zérékoré par préfecture et sous-préfecture en 2017**

<b>Région de N'Zérékoré : 144</b>					
<b>Beyla</b>	<b>40</b>	<b>Guéckédou</b>	<b>16</b>	<b>Lola</b>	<b>19</b>
Beyla centre	3	Bolodou	1	Bossou	1
Boola	1	Fangamandou	1	Foumbadou	2
Diarra Guerela	4	Guéckédou Centre	2	Gama Berema	2
Diassodou	2	Guendembou	2	Gueasso	2
Foualan	3	Kassadou	2	Kokota	4
Gbackedou	1	Koundou	1	Laine	2
Gbessoba	11	Nongoa	0	Lola Centre	3
Karala	1	Ouende-Kenema	3	N'Zoo	1
Koumandou	5	Tekoulo	2	Tounkarata	2
Moussadou	0	Temmessadou	2		
Nionsomoridou	2				
Samana	2				
Sinko	3				
Sokourala	2				
<b>Macenta</b>	<b>32</b>	<b>N'Zérékoré</b>	<b>20</b>	<b>Yomou</b>	<b>17</b>
Balizia	1	Bounouma	1	Banie	2
Binikala	1	Gouecke	1	Bheta	1
Bofossou	3	Kobela	1	Bignamou	3
Daro	3	Koropara	2	Bowe	3
Fassankoni	4	Koule	3	Diecke	5
Kouankan	5	N'Zérékoré Centre	7	Pela	1
Koyamah	2	Pale	1	Yomou Centre	2
Macenta Centre	5	Samoe	2		
N'zebela	3	Soulouta	0		
Oremai	0	Womey	1		
Panziazou	0	Yalenzou	1		
Sengbedou	0				
Seredou	3				
Vasseredou	2				
Watanka	0				

Source: Institut national de la statistique / Cartographie des infrastructures socio-économiques de base



**III.2.2. Indices des prix à la consommation****Tableau 3.21 : Indices mensuels des prix à la consommation**

	2007	2008	2009	2010	2011	2012	2013	2014	2015	2016	2017
Janvier	274,1	302,1	337,0	372,1	450,7	534,1	603,9	665,6	724,6	778,0	844,7
Février	275,5	306,3	336,2	376,8	457,8	541,9	611,6	673,8	731,3	786,3	851,9
Mars	276,4	312,3	333,4	386,5	467,6	547,4	618,4	680,0	737,5	794,0	860,3
Avril	276,0	339,1	344,1	390,7	474,5	550,6	622,3	685,5	743,0	801,6	870,1
Mai	271,9	340,0	346,0	393,2	482,4	556,8	625,0	686,6	744,3	805,1	874,4
Juin	274,0	341,5	347,5	396,3	489,4	562,8	630,1	690,7	748,8	810,7	881,2
Juillet	279,3	344,5	350,0	400,5	492,1	564,8	633,8	695,1	752,7	810,7	889,2
Août	286,0	347,3	355,0	413,8	499,1	571,7	638,6	700,0	757,2	815,8	896,2
Septembre	290,8	351,0	359,2	418,7	506,5	579,5	645,4	707,8	763,9	820,5	905,3
Octobre	293,1	351,6	362,6	424,0	517,6	587,7	651,2	712,9	767,9	828,5	911,1
Novembre	296,2	340,4	366,3	438,4	525,4	595,0	656,2	717,2	770,7	833,7	916,1
Décembre	300,9	341,5	368,5	445,1	529,8	597,8	660,8	720,1	772,9	837,2	920,3

Source : Institut national de la statistique

**Tableau 3.22 : Indices annuels des prix à la consommation par fonction**

	2010	2011	2012	2013	2014	2015	2016
<b>Ensemble</b>	<b>404,7</b>	<b>491,1</b>	<b>565,9</b>	<b>633,1</b>	<b>672,1</b>	<b>751,2</b>	<b>812,6</b>
Produits alimentaires et boissons non alcoolisés	580,0	741,0	855,3	962,8	1 026,0	1 173,7	1 308,6
Boissons alcoolisées et tabacs et stupéfiants	416,1	473,8	585,6	677,1	708,1	725,5	715,3
Articles d'habillement et chaussures	261,5	294,1	350,8	402,0	439,0	489,6	514,3
Logement, eau, électricité, gaz et autres combustibles	322,3	354,3	399,4	459,7	482,9	534,1	566,2
Meubles, articles de ménage et entretien courant du foyer	303,1	367,4	429,8	468,6	498,8	553,5	585,8
Santé	307,6	348,0	432,3	507,1	559,8	636,1	672,7
Transport	383,9	447,2	480,5	488,0	492,5	497,4	496,8
Communication	145,0	151,4	151,4	151,1	148,5	147,9	147,9
Loisirs et culture	220,9	251,3	297,8	352,2	337,1	353,6	365,0
Enseignement	143,3	148,7	154,6	162,5	166,6	174,2	184,5
Restaurants et hôtels	362,3	445,4	517,2	599,1	605,9	634,7	639,3
Biens et services divers	228,4	253,4	270,1	294,8	310,6	332,8	336,0

Source : Institut national de la statistique

**Tableau 3.23 : Indices mensuels des prix à la consommation par fonction de l'année 2010**

Fonctions dont sous-groupes	janv- 10	févr- 10	mars- 10	avr- 10	mai- 10	juin- 10	juil- 10	août- 10	sept- 10	oct- 10	nov- 10	déc- 10
<b>INDICE GLOBAL</b>	<b>372,1</b>	<b>376,8</b>	<b>386,5</b>	<b>390,7</b>	<b>393,2</b>	<b>396,3</b>	<b>400,5</b>	<b>413,8</b>	<b>418,7</b>	<b>424,0</b>	<b>438,4</b>	<b>445,1</b>
1 Produits alimentaires, boissons et tabac	520,3	528,3	534,7	542,3	547,3	552,2	561,3	588,7	601,8	612,8	645,1	651,0
- Pain et céréales	518,8	528,4	533,5	543,7	547,8	553,8	561,3	596,9	623,4	632,4	656,5	652,8
- Viande	405,7	426,9	450,2	455,9	460,0	468,5	474,1	484,8	488,9	491,0	514,4	521,9
- Poissons	667,3	690,3	717,0	744,9	748,7	753,7	779,9	808,5	826,4	845,0	859,1	886,4
- Lait, fromage et œufs	417,7	420,3	421,4	423,2	429,1	437,4	443,1	448,5	448,8	469,8	475,0	480,0
- Huiles et graisses	555,8	543,7	531,7	533,2	542,3	549,7	542,9	594,6	621,2	640,7	746,1	750,5
- Légumes autres que pommes de terre et tub.	591,7	599,5	581,2	571,4	573,3	550,9	555,6	609,3	591,9	604,5	657,9	668,2
- Sel, épices et produits alimentaires nda	416,6	416,6	418,7	421,7	424,7	440,5	446,0	455,8	449,8	437,1	455,6	459,1
2 Articles d'habillement et articles chaussants	246,9	249,3	254,0	256,4	259,0	259,9	261,3	266,0	268,4	270,1	271,9	274,8
3 Logement, eau, électricité, gaz	309,6	313,8	314,0	317,3	316,1	317,4	318,2	330,4	324,5	333,3	337,2	335,5
4 Ameublement, équipement ménager	295,7	293,4	294,7	297,9	298,4	304,2	303,7	305,6	303,4	303,5	312,3	324,7
5 Santé	296,0	297,5	299,8	302,0	303,9	305,7	308,5	312,4	314,3	314,7	318,4	318,4
6 Transports	324,8	334,1	388,8	388,9	388,9	389,1	389,4	394,4	394,5	394,1	395,1	424,5
7 Loisirs, spectacles et culture	202,0	201,2	205,3	205,4	206,4	206,7	207,4	207,6	207,6	208,3	209,3	209,3
8 Enseignement	231,3	233,9	233,9	233,9	234,5	234,5	234,5	234,5	234,5	238,0	238,0	238,0
9 Hôtels, cafés et restaurants	337,0	337,3	347,7	353,5	353,8	355,2	358,4	359,8	377,7	377,7	393,3	396,1
10 Autres biens et services	205,8	206,7	207,3	209,3	212,8	218,2	220,6	220,1	222,1	223,5	223,6	225,5

Source : Institut national de la statistique

**Tableau 3.24 : Indices mensuels des prix à la consommation par fonction de l'année 2011**

Fonctions dont sous-groupes	janv-11	févr-11	mars-11	avr-11	mai-11	juin-11	juil-11	août-11	sept-11	oct-11	nov-11	déc-11
<b>INDICE GLOBAL</b>	<b>450,7</b>	<b>457,8</b>	<b>467,6</b>	<b>474,5</b>	<b>482,4</b>	<b>489,4</b>	<b>492,1</b>	<b>499,1</b>	<b>506,5</b>	<b>517,6</b>	<b>525,4</b>	<b>529,8</b>
1 Produits alimentaires, boissons et tabac	659,8	676,3	697,8	713,5	721,6	733,5	734,3	745,4	752,5	768,3	780,0	786,8
- Pain et céréales	673,0	703,6	740,9	764,7	782,9	825,8	809,2	792,4	785,2	811,3	806,7	774,9
- Viande	525,9	530,6	541,4	542,4	555,6	576,2	581,4	593,7	593,3	607,7	617,4	627,9
- Poissons	904,7	920,4	952,5	967,3	971,8	955,0	964,2	984,1	994,9	1036,7	1060,0	1099,6
- Lait, fromage et œufs	484,2	489,0	492,6	496,6	516,8	516,5	529,5	525,1	532,4	540,5	540,9	553,1
- Huiles et graisses	757,6	762,1	768,5	781,0	761,0	759,2	775,8	764,6	776,8	783,2	768,2	765,8
- Légumes autres que pommes de terre et tub.	693,5	689,4	708,4	758,2	760,1	763,7	742,4	781,1	790,1	780,1	814,1	833,5
- Sel, épices et produits alimentaires nda	467,0	471,9	490,7	503,3	527,2	534,6	536,2	550,0	556,3	545,4	557,4	588,4
2 Articles d'habillement et articles chaussants	275,2	276,5	277,5	279,1	282,2	286,1	289,2	302,9	308,9	313,2	316,8	321,7
3 Logement, eau, électricité, gaz	344,2	339,7	343,3	347,6	351,1	354,8	356,1	356,7	359,9	360,8	367,4	370,4
4 Ameublement, équipement ménager	325,3	330,4	333,5	333,4	364,5	368,8	383,6	385,9	389,3	398,9	393,5	402,1
5 Santé	320,7	321,0	323,4	325,0	329,4	335,2	340,4	344,3	368,0	384,4	390,6	393,6
6 Transports	432,0	435,4	436,9	437,2	440,5	443,7	443,8	444,0	444,3	458,6	475,4	474,9
7 Loisirs, spectacles et culture	210,0	213,4	215,5	216,1	217,6	220,1	220,9	250,5	253,9	256,7	263,5	264,0
8 Enseignement	240,0	240,0	247,5	247,5	247,5	247,5	247,5	247,5	263,1	313,6	313,7	313,7
9 Hôtels, cafés et restaurants	398,4	411,6	434,3	435,4	438,1	438,6	443,3	443,8	472,5	472,5	476,2	480,1
10 Autres biens et services	226,1	226,2	226,2	227,9	238,8	244,5	245,0	245,9	246,1	246,4	246,4	246,6

Source : Institut national de la statistique

**Tableau 3.25 : Indices mensuels des prix à la consommation par fonction de l'année 2012**

Fonctions dont sous-groupes	janv- 12	févr- 12	mars- 12	avr- 12	mai- 12	juin- 12	juil- 12	août- 12	sept- 12	oct- 12	nov- 12	déc- 12
INDICE GLOBAL	529,8	534,1	541,9	547,4	550,6	556,8	562,8	564,8	571,7	579,5	587,7	595,0
1 Produits alimentaires, boissons et tabac	786,8	795,2	807,9	815,7	823,0	836,0	842,1	839,2	852,8	867,0	879,3	890,8
- Pain et céréales	774,9	778,6	777,8	776,3	801,5	805,2	802,4	805,7	803,8	803,9	804,2	794,8
- Viande	627,9	630,3	645,9	648,8	673,6	713,6	728,6	657,8	648,4	663,5	683,4	688,1
- Poissons	1099,6	1120,8	1152,4	1162,3	1177,3	1182,3	1190,1	1212,0	1263,2	1293,2	1349,3	1380,0
- Lait, fromage et œufs	553,1	554,4	557,9	567,9	575,7	584,1	591,2	597,1	596,2	596,8	598,6	598,3
- Huiles et graisses	765,8	772,3	770,9	747,5	736,2	742,6	748,7	758,8	767,8	771,8	784,3	794,6
- Légumes autres que pommes de terre et tub.	833,5	874,5	896,9	918,9	918,5	962,4	970,5	941,5	974,3	981,0	975,4	994,2
- Sel, épices et produits alimentaires nda	588,4	591,8	598,5	600,4	608,9	611,2	622,4	633,7	630,6	633,6	642,7	653,4
2 Articles d'habillement et articles chaussants	321,7	325,2	332,9	336,3	340,7	345,0	349,9	353,2	356,7	359,2	365,1	370,6
3 Logement, eau, électricité, gaz	370,4	376,2	384,4	385,8	378,5	376,7	378,2	389,8	401,6	412,3	432,9	436,9
4 Ameublement, équipement ménager	402,1	401,0	405,8	413,9	417,1	419,8	435,9	442,5	438,0	440,9	442,5	447,9
5 Santé	393,6	396,1	403,6	414,6	419,3	423,9	430,4	438,5	442,7	447,8	451,1	456,6
6 Transports	474,9	475,2	477,0	478,0	478,0	479,6	481,4	481,4	481,7	481,9	481,9	485,1
7 Loisirs, spectacles et culture	264,0	264,0	264,1	266,5	268,5	269,7	270,3	271,7	272,8	278,0	279,8	282,1
8 Enseignement	313,7	313,9	313,9	313,9	313,9	313,9	313,9	313,9	313,9	313,9	324,7	325,1
9 Hôtels, cafés et restaurants	480,1	482,0	483,8	483,8	483,8	489,0	524,4	525,4	526,3	527,7	537,1	562,9
10 Autres biens et services	246,6	247,2	247,5	249,4	250,1	251,2	253,4	254,5	255,2	255,8	256,3	257,5

Source : Institut national de la statistique

**Tableau 3.26 : Indices mensuels des prix à la consommation par fonction de l'année 2013**

Fonctions dont sous-groupes	janv-13	févr-13	mars-13	avr-13	mai-13	juin-13	juil-13	août-13	sept-13	oct-13	nov-13	déc-13
INDICE GLOBAL	603,9	611,6	618,4	622,3	625,0	630,1	633,8	638,6	645,4	651,2	656,2	660,8
1 Produits alimentaires, boissons et tabac	903,0	920,5	927,6	934,0	937,7	947,3	949,8	959,4	973,2	982,5	991,2	997,3
- Pain et céréales	771,5	769,3	766,8	769,0	767,7	769,9	769,6	772,2	774,5	776,2	778,7	776,2
- Viande	700,3	707,6	708,5	709,0	708,6	711,4	713,3	712,5	736,7	747,2	745,7	752,1
- Poissons	1424,9	1481,0	1498,5	1515,2	1530,0	1547,6	1566,0	1593,2	1638,9	1672,0	1696,0	1711,8
- Lait, fromage et œufs	605,1	610,3	609,3	610,4	608,2	615,9	615,8	617,2	620,6	622,2	621,5	624,0
- Huiles et graisses	880,6	883,6	891,2	889,8	877,4	879,0	871,8	874,0	879,4	884,6	895,0	895,3
- Légumes autres que pommes de terre et tub.	962,0	991,3	996,5	1017,1	1032,0	1053,2	1048,0	1066,1	1091,3	1088,0	1098,0	1103,3
- Sel, épices et produits alimentaires nda	654,6	662,3	677,1	670,1	671,7	677,2	679,3	678,9	691,0	693,7	694,2	698,0
2 Articles d'habillement et articles chaussants	377,7	381,2	386,1	388,6	390,8	393,7	404,1	409,2	414,9	422,1	424,4	431,7
3 Logement, eau, électricité, gaz	442,5	445,9	449,0	450,3	452,0	454,8	461,1	466,3	471,5	473,6	475,0	474,5
4 Ameublement, équipement ménager	461,3	456,7	462,9	463,2	465,2	467,8	467,9	468,5	469,9	474,3	478,8	487,1
5 Santé	470,0	476,7	485,6	493,9	499,6	504,5	515,5	516,0	519,3	527,4	535,5	541,2
6 Transports	485,5	485,9	487,7	488,2	488,1	488,4	488,7	488,9	488,4	488,4	488,7	489,0
7 Loisirs, spectacles et culture	283,1	283,1	299,3	302,4	302,4	304,3	305,1	305,3	304,8	305,1	306,0	309,9
8 Enseignement	325,2	325,2	325,2	325,2	325,2	325,2	325,2	325,6	331,8	337,6	339,5	343,1
9 Hôtels, cafés et restaurants	578,4	578,4	600,1	600,1	601,5	603,5	603,5	603,5	604,9	604,9	604,9	604,9
10 Autres biens et services	260,0	261,1	269,8	270,8	273,2	274,8	275,0	276,6	279,0	281,3	282,3	287,2

Source : Institut national de la statistique

**Tableau 3.27 : Indices mensuels des prix à la consommation par fonction de l'année 2014**

Fonctions dont sous-groupes	janv- 14	févr- 14	mars- 14	avr- 14	mai- 14	juin- 14	juil- 14	août- 14	sept- 14	oct- 14	nov- 14	déc- 14
INDICE GLOBAL	665,6	673,8	680,0	685,5	686,6	690,7	695,1	700,0	707,8	712,9	717,2	720,1
1 Produits alimentaires, boissons et tabac	1001,6	1018,2	1030,3	1035,8	1036,7	1044,2	1052,5	1061,8	1075,7	1082,5	1093,1	1097,9
- Pain et céréales	780,1	786,1	790,2	807,9	809,9	812,6	816,7	820,1	823,1	825,5	825,8	827,0
- Viande	752,9	754,8	756,8	758,9	760,5	760,9	764,3	765,4	766,2	766,5	768,2	769,2
- Poissons	1740,3	1782,7	1818,0	1822,0	1825,9	1849,9	1876,9	1907,8	1961,6	1990,1	2021,3	2041,3
- Lait, fromage et œufs	624,2	625,5	626,1	625,0	626,6	630,1	629,1	630,4	631,7	633,0	629,8	629,5
- Huiles et graisses	897,6	902,8	912,9	933,0	931,6	940,0	943,9	949,3	962,5	963,8	974,1	971,0
- Légumes autres que pommes de terre et tub.	1122,0	1160,1	1175,3	1209,9	1204,2	1218,2	1231,6	1242,9	1266,8	1274,6	1280,0	1285,6
- Sel, épices et produits alimentaires nda	697,9	701,9	708,4	722,8	723,7	726,3	727,3	726,9	728,5	728,3	730,3	729,6
2 Articles d'habillement et articles chaussants	437,1	441,1	444,9	449,0	449,8	451,3	453,4	458,3	464,0	469,1	471,9	474,9
3 Logement, eau, électricité, gaz	482,8	489,6	491,1	481,3	485,1	487,2	488,8	491,6	499,1	502,9	505,0	506,9
4 Ameublement, équipement ménager	496,4	500,9	503,2	510,9	512,2	515,0	522,2	524,7	530,9	533,4	536,2	538,3
5 Santé	549,8	553,5	559,0	585,1	585,4	590,4	591,1	594,3	600,3	603,4	607,3	610,4
6 Transports	489,2	490,0	490,2	497,5	497,5	498,1	498,2	498,3	498,4	498,5	498,5	498,6
7 Loisirs, spectacles et culture	310,9	311,9	312,9	312,1	311,8	312,6	312,7	313,0	314,0	314,6	314,7	315,7
8 Enseignement	343,6	346,1	347,2	349,4	349,4	349,9	349,9	351,7	351,7	351,7	351,7	351,7
9 Hôtels, cafés et restaurants	604,9	604,9	604,9	607,8	610,6	613,8	615,6	619,0	624,7	625,5	626,1	628,8
10 Autres biens et services	287,5	287,9	292,4	289,3	290,5	291,1	292,9	294,0	295,2	296,0	299,5	300,5

Source : Institut national de la statistique

**Tableau 3.28 : Indices mensuels des prix à la consommation par fonction de l'année 2015**

Fonctions dont sous- groupes	janv- 15	févr- 15	mars- 15	avr- 15	mai- 15	juin- 15	juil- 15	août- 15	sept- 15	oct- 15	nov- 15	déc- 15
INDICE GLOBAL	724,6	731,3	737,5	743,0	744,3	748,8	752,7	757,2	763,9	767,9	770,7	772,9
1 Produits alimentaires, boissons et tabac	1103,6	1117,0	1129,4	1139,7	1142,0	1151,4	1159,6	1169,0	1181,6	1191,0	1196,3	1199,6
- Pain et céréales	827,6	829,0	830,8	833,7	833,5	835,0	837,0	839,2	842,9	843,1	840,9	838,5
- Viande	770,7	770,8	771,9	774,6	774,4	777,8	779,1	781,8	782,8	785,8	782,6	782,9
- Poissons	2075,0	2117,9	2149,8	2177,3	2187,3	2216,5	2262,8	2297,4	2340,9	2368,0	2371,5	2373,8
- Lait, fromage et œufs	631,0	636,4	632,4	638,7	638,7	639,8	641,5	641,4	646,8	651,3	651,7	652,5
- Huiles et graisses	983,1	989,8	997,6	1003,6	1018,1	1026,7	1027,9	1030,3	1040,1	1054,0	1051,7	1057,4
- Légumes autres que pommes de terre et tub.	1300,4	1322,3	1353,7	1379,0	1376,2	1399,8	1396,9	1412,5	1431,1	1443,0	1442,9	1458,1
- Sel, épices et produits alimentaires nda	733,9	736,6	745,1	753,3	754,9	759,4	765,4	770,9	774,2	774,2	779,2	784,7
2 Articles d'habillement et articles chaussants	479,1	482,7	483,8	484,5	484,3	487,1	487,9	491,2	494,6	496,8	501,3	502,2
3 Logement, eau, électricité, gaz	515,4	518,6	522,4	529,3	530,0	533,0	537,3	539,0	542,4	545,3	547,4	548,7
4 Ameublement, équipement ménager	540,4	543,5	545,3	546,9	546,6	550,6	552,3	553,8	564,0	564,4	564,2	569,8
5 Santé	616,8	620,4	626,9	632,7	636,0	636,7	637,6	640,7	645,1	645,4	646,4	648,6
6 Transports	498,4	498,5	497,7	497,8	497,6	497,6	497,6	497,4	497,5	496,4	496,4	496,4
7 Loisirs, spectacles et culture	316,2	317,4	322,8	324,8	324,8	326,8	328,0	329,0	331,2	333,0	334,1	334,1
8 Enseignement	357,2	357,2	357,2	357,2	357,2	357,2	357,2	357,2	357,2	357,6	363,1	363,3
9 Hôtels, cafés et restaurants	634,5	632,8	635,6	635,6	635,6	635,6	635,6	635,9	633,0	633,0	634,2	634,5
10 Autres biens et services	302,1	306,2	306,3	306,6	306,6	306,6	306,8	306,9	307,2	307,2	307,2	307,1

Source : Institut national de la statistique

**Tableau 3.29 : Indices mensuels des prix à la consommation par fonction de l'année 2016**

Fonctions dont sous-groupes	janv- 16	févr- 16	mars- 16	avr- 16	mai- 16	juin- 16	juil- 16	août- 16	sept- 16	oct- 16	nov- 16	déc- 16
INDICE GLOBAL	778,0	786,3	794,0	801,6	805,1	810,7	815,8	820,5	828,5	833,7	837,2	840,1
1 Produits alimentaires, boissons et tabac	1208,7	1226,0	1242,9	1258,7	1266,7	1279,6	1292,8	1304,0	1323,6	1335,5	1343,1	1350,5
- Pain et céréales	841,7	846,0	847,5	858,6	862,7	871,9	882,7	883,4	887,3	889,5	889,1	891,9
- Viande	789,1	802,8	814,1	821,8	830,4	831,4	834,0	837,1	846,0	851,4	851,9	852,7
- Poissons	2429,2	2492,3	2537,5	2580,6	2613,8	2642,2	2681,9	2715,2	2783,4	2822,3	2856,6	2885,5
- Lait, fromage et œufs	653,1	660,0	658,2	665,6	658,9	660,2	664,3	675,0	685,2	688,9	688,3	689,0
- Huiles et graisses	1068,2	1074,4	1084,2	1085,8	1084,2	1088,2	1089,9	1101,7	1112,9	1118,6	1120,3	1119,4
- Légumes autres que pommes de terre et tub.	1477,1	1494,6	1529,2	1555,7	1553,4	1575,6	1595,1	1605,6	1632,9	1658,8	1653,3	1658,0
- Sel, épices et produits alimentaires nda	789,5	794,8	800,3	810,3	815,5	821,8	828,2	840,4	847,1	854,8	856,0	857,3
2 Articles d'habillement et articles chaussants	503,7	507,4	509,4	511,7	513,8	515,5	515,6	516,4	518,1	519,6	520,1	520,6
3 Logement, eau, électricité, gaz	551,5	556,0	560,1	562,8	564,7	566,1	568,9	570,0	571,4	572,0	575,2	575,8
4 Ameublement, équipement ménager	577,4	580,0	580,5	584,7	586,1	587,7	585,6	588,2	586,7	591,0	592,7	589,5
5 Santé	654,6	661,0	667,1	671,4	671,5	673,2	674,0	674,9	678,6	680,6	682,3	683,4
6 Transports	496,4	496,4	496,6	497,0	496,9	496,8	496,8	496,8	496,8	496,8	496,8	497,2
7 Loisirs, spectacles et culture	334,3	335,1	335,1	339,4	339,6	340,3	339,8	339,7	340,2	340,2	337,8	338,4
8 Enseignement	364,3	364,3	364,3	364,3	364,3	368,8	368,8	369,8	370,5	375,4	374,7	374,7
9 Hôtels, cafés et restaurants	634,5	634,5	634,5	639,1	640,9	640,9	640,9	640,9	640,9	640,9	640,9	643,1
10 Autres biens et services	307,1	307,9	307,9	309,7	309,7	310,2	309,5	309,6	309,6	309,6	309,6	309,7

Source : Institut national de la statistique



**Tableau 3.30 : Indices mensuels des prix à la consommation par fonction de l'année 2017**

Fonctions dont sous-groupes	janv- 17	févr- 17	mars- 17	avr- 17	mai- 17	juin- 17	juil- 17	août- 17	sept- 17	oct- 17	nov- 17	déc- 17
INDICE GLOBAL	844,7	851,9	860,3	870,1	874,4	881,2	889,2	896,2	905,3	911,1	916,1	920,3
1 Produits alimentaires, boissons et tabac	1359,2	1377,5	1398,7	1421,0	1431,9	1450,8	1469,0	1486,4	1506,1	1518,6	1531,0	1542,0
- Pain et céréales	897,6	900,2	904,5	910,8	911,4	914,9	921,9	926,1	932,8	938,3	940,2	944,2
- Viande	857,3	859,8	867,0	870,9	872,4	913,0	924,5	934,0	932,6	934,2	938,8	945,0
- Poissons	2945,5	2982,0	3047,0	3128,4	3177,7	3216,2	3275,0	3330,7	3376,3	3390,3	3406,0	3429,0
- Lait, fromage et œufs	692,1	694,1	693,4	693,1	691,4	691,7	698,8	698,2	696,2	702,6	705,0	707,4
- Huiles et graisses	1129,3	1139,6	1152,4	1159,0	1158,3	1166,1	1174,0	1177,0	1196,9	1205,6	1213,0	1236,0
- Légumes autres que pommes de terre et tub.	1683,3	1720,5	1755,3	1790,0	1796,0	1825,5	1865,0	1890,3	1933,3	1952,0	1978,0	1997,0
- Sel, épices et produits alimentaires nda	859,4	868,8	882,7	905,7	926,1	944,8	952,3	962,0	1004,4	1005,4	994,7	993,7
2 Articles d'habillement et articles chaussants	522,3	522,6	523,4	524,3	524,1	525,4	525,7	524,5	525,9	526,6	526,3	526,5
3 Logement, eau, électricité, gaz	580,1	577,0	578,0	580,6	581,4	581,0	589,6	591,9	596,2	599,3	600,1	600,6
4 Ameublement, équipement ménager	593,2	597,6	601,0	605,2	605,2	593,4	595,2	596,8	602,3	604,5	604,8	605,3
5 Santé	686,8	689,5	689,3	694,9	696,2	701,5	702,0	703,7	708,8	713,6	715,3	716,0
6 Transports	497,2	497,2	497,3	497,3	497,3	497,2	497,3	497,2	497,2	497,1	497,1	497,1
7 Loisirs, spectacles et culture	339,7	340,7	341,0	341,7	341,8	342,2	342,4	344,5	344,9	344,9	345,5	345,5
8 Enseignement	374,7	374,7	374,7	374,7	374,3	374,7	374,7	374,7	380,8	380,8	380,8	380,8
9 Hôtels, cafés et restaurants	643,1	643,1	643,1	643,1	643,1	643,1	643,1	640,9	640,9	640,9	640,9	640,9
10 Autres biens et services	309,3	309,2	309,5	310,2	310,2	310,0	310,0	309,8	310,0	310,0	310,1	310,1

Source : Institut national de la statistique

**III.2.3. Prix à la consommation de quelques produits****Tableau 3.31 : Prix moyen mensuel d'un kilogramme de riz local à Conakry (en GNF)**

	2010	2011	2012	2013	2014	2015	2016	2017
Janvier	4 296	5 806	8 848	7 114	7 201	7 663	7 186	7 940
Février	4 399	5 900	7 871	7 099	7 254	7 672	7 247	7 898
Mars	4 479	7 477	7 905	7 141	7 301	7 671	7 307	7 928
Avril	4 685	7 786	7 821	7 473	7 332	7 622	7 406	7 972
Mai	4 843	8 284	7 906	7 400	7 349	7 638	7 489	8 009
Juin	4 923	8 644	7 927	7 362	7 387	7 658	7 528	8 093
Juillet	5 075	8 786	7 831	7 393	7 445	7 687	7 881	8 100
Août	5 665	9 101	7 894	7 400	7 522	7 712	7 947	8 257
Septembre	6 174	9 356	8 069	7 433	7 519	7 751	7 986	8 381
Octobre	6 191	9 382	8 043	7 454	7 540	7 756	7 991	8 544
Novembre	6 179	8 610	7 789	7 439	7 566	7 609	7 980	8 618
Décembre	5 782	9 251	7 367	7 178	7 624	7 186	7 910	8 637

Source : Institut national de la statistique

**Tableau 3.32 : Prix moyen mensuel d'un kilogramme de riz importé à Conakry (en GNF)**

	2010	2011	2012	2013	2014	2015	2016	2017
Janvier	3 180	4 624	4 585	4 463	4 495	4 716	4 797	5 169
Février	3 187	4 751	4 632	4 479	4 525	4 732	4 815	5 176
Mars	3 200	4 920	4 565	4 427	4 527	4 751	4 864	5 224
Avril	3 445	5 192	5 138	4 407	4 611	4 784	4 963	5 230
Mai	3 481	5 237	5 114	4 415	4 644	4 764	4 995	5 265
Juin	3 515	5 423	4 896	4 429	4 652	4 769	5 096	5 297
Juillet	3 528	5 186	4 794	4 386	4 680	4 771	5 118	5 331
Août	3 842	4 413	4 653	4 406	4 699	4 785	5 132	5 379
Septembre	4 146	4 489	4 564	4 443	4 698	4 791	5 108	5 407
Octobre	4 173	4 875	4 574	4 457	4 704	4 801	5 112	5 430
Novembre	4 303	5 272	4 547	4 469	4 707	4 789	5 120	5 446
Décembre	4 282	4 522	4 489	4 488	4 710	4 791	5 152	5 469

Source : Institut national de la statistique

**Tableau 3.33 : Prix moyen mensuel d'un kilogramme de farine de maïs à Conakry (en GNF)**

	2010	2011	2012	2013	2014	2015	2016	2017
Janvier	4 968	6 302	6 565	7 077	8 633	9 297	10 217	9 965
Février	5 353	5 509	6 680	7 568	8 894	9 597	10 043	10 087
Mars	5 288	5 599	7 062	8 299	8 998	9 811	10 110	10 084
Avril	5 115	5 550	7 610	8 196	9 686	9 701	10 225	10 547
Mai	5 482	6 064	7 478	8 087	9 836	9 745	10 338	10 079
Juin	5 511	6 603	7 611	8 231	9 629	9 724	10 278	9 886
Juillet	5 219	6 341	7 733	8 601	9 686	9 573	10 134	9 978
Août	5 758	6 293	7 742	8 895	9 709	9 606	10 192	9 932
Septembre	5 762	6 513	8 081	8 831	9 766	9 824	10 546	9 827
Octobre	5 654	6 160	7 786	8 820	9 572	9 671	10 651	10 039
Novembre	5 815	7 077	7 966	8 995	9 282	9 799	10 403	10 309
Décembre	6 276	6 148	7 102	8 965	9 415	9 799	10 389	10 451

Source : Institut national de la statistique

**Tableau 3.34 : Prix moyen mensuel d'une baguette de pain à Conakry (en GNF)**

	2010	2011	2012	2013	2014	2015	2016	2017
Janvier	1 425	1 575	1 875	1 875	1 875	1 875	1 875	1 875
Février	1 450	1 575	1 875	1 875	1 875	1 875	1 875	1 875
Mars	1 450	1 750	1 875	1 875	1 875	1 875	1 875	1 875
Avril	1 450	1 750	1 875	1 875	1 875	1 875	1 875	1 875
Mai	1 450	1 750	1 875	1 875	1 875	1 875	1 875	1 875
Juin	1 450	1 750	1 875	1 875	1 875	1 875	1 875	1 875
Juillet	1 450	1 875	1 875	1 875	1 875	1 875	1 875	1 875
Août	1 450	1 875	1 875	1 875	1 875	1 875	1 875	1 875
Septembre	1 450	1 875	1 875	1 875	1 875	1 875	1 875	1 875
Octobre	1 450	1 875	1 875	1 875	1 875	1 875	1 875	1 875
Novembre	1 575	1 875	1 875	1 875	1 875	1 875	1 875	1 875
Décembre	1 600	1 875	1 875	1 875	1 875	1 875	1 875	1 875

Source : Institut national de la statistique

**Tableau 3.35 : Prix moyen mensuel d'un kilogramme de viande de bœuf avec os à Conakry (en GNF)**

	2010	2011	2012	2013	2014	2015	2016	2017
Janvier	17 275	25 000	29 117	30 875	32 000	32 000	32 000	35 000
Février	19 163	25 000	30 000	32 000	32 000	32 000	32 817	35 000
Mars	20 000	25 967	30 000	32 000	32 000	32 000	32 983	35 000
Avril	20 100	26 125	30 900	32 000	32 000	32 000	33 500	35 000
Mai	20 400	27 375	32 000	32 000	32 000	32 000	34 158	35 000
Juin	20 867	27 408	32 000	32 000	32 000	32 000	34 250	38 750
Juillet	21 525	27 458	29 546	32 000	32 000	32 000	34 275	39 550
Août	22 000	27 854	27 754	32 000	32 000	32 000	34 325	39 833
Septembre	22 000	27 958	28 475	32 000	32 000	32 000	35 000	39 533
Octobre	22 200	28 646	30 000	32 000	32 000	32 000	35 000	39 450
Novembre	24 050	28 000	29 883	32 000	32 000	32 000	35 000	39 717
Décembre	24 617	28 413	30 550	32 000	32 000	32 000	35 000	39 917

Source : Institut national de la statistique

**Tableau 3.36 : Prix moyen mensuel d'un kilogramme de bonga fumé à Conakry (en GNF)**

	2010	2011	2012	2013	2014	2015	2016	2017
Janvier	11 900	17 461	20 284	28 025	33 666	39 547	48 418	54 674
Février	12 843	18 918	21 440	30 019	35 390	40 249	49 224	54 663
Mars	13 311	19 261	21 735	29 430	36 281	42 014	48 895	55 557
Avril	13 497	19 575	20 472	29 773	35 149	42 266	47 905	56 570
Mai	13 286	19 675	21 631	30 220	35 322	42 400	48 479	57 130
Juin	13 818	17 280	21 884	30 352	36 347	42 601	49 731	58 312
Juillet	16 553	16 551	21 947	30 593	36 809	42 392	50 268	60 544
Août	17 507	17 312	24 787	31 463	37 577	42 790	50 341	60 449
Septembre	17 501	17 003	25 841	32 673	38 543	44 738	49 833	58 571
Octobre	17 561	19 492	25 565	33 329	38 550	46 194	50 545	58 300
Novembre	17 114	20 210	26 279	33 385	38 682	46 389	51 525	58 691
Décembre	17 190	20 017	27 274	33 596	38 849	46 231	51 924	58 839

Source : Institut national de la statistique

**Tableau 3.37 : Prix moyen mensuel d'un kilogramme de tomates à Conakry (en GNF)**

	2010	2011	2012	2013	2014	2015	2016	2017
Janvier	6 208	6 194	8 808	9 490	10 019	12 144	13 284	16 419
Février	6 287	6 587	8 760	9 723	10 583	12 398	13 463	16 866
Mars	6 113	6 686	8 722	9 782	10 717	12 399	13 889	16 972
Avril	5 704	7 230	8 758	10 074	11 204	12 587	14 001	17 217
Mai	5 695	7 086	9 698	10 193	11 025	12 707	14 107	17 264
Juin	4 958	7 625	9 675	10 373	11 077	12 734	14 250	17 433
Juillet	5 086	6 903	8 930	9 984	11 503	12 806	14 476	17 687
Août	5 813	7 620	8 894	10 089	11 523	12 776	14 628	17 849
Septembre	5 394	8 092	9 304	9 703	11 922	12 894	15 777	18 306
Octobre	5 325	7 791	9 076	9 756	11 964	12 978	16 085	18 486
Novembre	6 121	7 777	9 819	9 954	11 976	12 857	16 044	18 626
Décembre	5 868	8 259	9 401	10 012	12 049	12 972	16 302	18 924

Source : Institut national de la statistique

**Tableau 3.38 : Prix moyen mensuel d'un kilogramme d'oignons à Conakry (en GNF)**

	2010	2011	2012	2013	2014	2015	2016	2017
Janvier	5 700	7 478	8 568	9 887	12 863	13 449	14 743	16 934
Février	5 686	7 169	8 947	10 416	13 174	13 704	14 929	17 548
Mars	5 450	7 195	8 870	10 635	13 374	14 153	15 277	17 693
Avril	5 209	7 721	9 091	10 699	12 395	14 968	15 474	17 906
Mai	5 528	7 512	9 685	10 809	11 830	14 753	14 752	18 220
Juin	5 288	7 110	9 903	10 991	11 979	14 765	15 064	18 280
Juillet	5 524	7 260	8 994	10 909	11 998	14 549	15 066	19 842
Août	5 943	8 095	9 144	11 380	12 291	14 733	15 313	20 125
Septembre	6 130	8 092	9 410	12 401	12 848	14 767	15 740	20 871
Octobre	6 146	7 505	9 740	12 700	13 199	14 902	16 134	21 192
Novembre	6 892	7 884	9 605	12 623	13 169	14 684	16 133	21 607
Décembre	7 239	8 560	9 554	12 705	13 254	14 704	16 262	22 196

Source : Institut national de la statistique

**Tableau 3.39 : Prix moyen mensuel d'un kilogramme de feuilles de patate à Conakry (en GNF)**

	2010	2011	2012	2013	2014	2015	2016	2017
Janvier	2 225	2 506	2 972	4 024	4 961	6 591	7 988	8 740
Février	2 330	2 666	3 436	3 922	5 035	6 689	8 061	8 778
Mars	2 329	2 784	3 949	4 009	5 101	6 862	8 073	9 188
Avril	2 173	2 907	4 085	4 242	5 551	6 955	8 102	9 426
Mai	2 066	2 830	4 304	4 268	5 458	7 001	8 108	9 626
Juin	2 186	2 949	4 175	4 325	5 727	7 041	8 114	10 055
Juillet	1 989	2 848	3 859	4 401	5 994	7 104	8 370	10 300
Août	2 178	2 921	4 393	4 365	6 018	7 270	8 475	10 570
Septembre	2 026	2 863	4 313	4 720	6 162	7 530	8 569	10 967
Octobre	2 277	2 944	4 361	4 742	6 268	15 348	8 818	10 979
Novembre	2 505	2 865	4 312	4 633	6 335	7 554	8 860	10 977
Décembre	2 485	2 836	4 017	4 669	6 500	7 667	8 732	10 724

Source : Institut national de la statistique

**Tableau 3.40 : Prix moyen mensuel d'un kilogramme de gombo à Conakry (en GNF)**

	2010	2011	2012	2013	2014	2015	2016	2017
Janvier	6 283	7 554	9 135	8 908	12 471	13 852	15 782	17 470
Février	6 376	7 405	9 382	8 959	13 094	14 205	15 931	17 856
Mars	6 010	7 628	9 415	9 106	13 305	14 563	16 340	18 288
Avril	6 238	7 815	9 458	9 189	13 220	14 561	16 811	18 830
Mai	6 287	7 875	10 173	9 258	13 211	14 663	16 563	19 070
Juin	6 207	7 772	10 059	9 729	13 392	14 908	17 236	19 753
Juillet	6 186	7 462	9 278	10 224	13 094	14 937	17 396	19 791
Août	5 827	7 953	9 518	10 685	13 304	14 864	17 554	19 983
Septembre	6 053	7 196	10 407	12 440	13 377	15 099	17 557	20 011
Octobre	6 335	7 640	9 962	12 525	13 582	15 581	17 593	20 297
Novembre	6 567	8 028	9 892	12 543	13 600	15 320	17 149	20 643
Décembre	7 334	9 226	9 209	12 283	13 598	15 442	17 244	20 861

Source : Institut national de la statistique

**Tableau 3.41 : Prix moyen mensuel d'un kilogramme de pommes de terre à Conakry (en GNF)**

	2010	2011	2012	2013	2014	2015	2016	2017
Janvier	4 475	4 897	8 793	9 892	10 959	11 780	13 186	15 145
Février	4 538	5 129	8 979	10 507	11 027	11 838	13 332	15 439
Mars	4 510	5 421	9 279	10 559	11 036	12 093	13 581	15 647
Avril	4 444	5 207	9 038	10 599	10 946	12 186	13 619	15 689
Mai	4 437	5 148	8 869	10 672	10 812	12 117	13 705	15 818
Juin	4 414	5 877	8 656	10 875	10 947	12 352	13 884	15 343
Juillet	4 730	6 619	8 769	11 034	10 994	12 408	14 009	15 512
Août	4 415	6 878	9 247	11 124	11 042	12 564	14 413	15 701
Septembre	4 464	6 638	8 689	10 955	11 205	12 674	14 614	16 380
Octobre	4 898	7 487	9 104	10 991	11 300	12 674	14 697	16 433
Novembre	5 076	8 212	9 394	10 815	11 294	12 654	14 838	15 963
Décembre	4 882	8 635	9 650	10 806	11 552	12 892	15 038	16 516

Source : Institut national de la statistique

**Tableau 3.42 : Prix moyen mensuel d'un litre d'huile de palme à Conakry (en GNF)**

	2010	2011	2012	2013	2014	2015	2016	2017
Janvier	9 323	13 226	12 701	15 497	14 283	14 785	15 105	15 411
Février	8 687	13 234	12 213	15 392	14 314	14 761	15 176	15 417
Mars	8 717	13 377	11 612	15 107	14 380	14 821	15 218	15 448
Avril	8 917	13 464	10 777	15 077	14 478	14 864	15 320	15 541
Mai	8 891	12 967	10 778	14 557	14 487	14 882	15 391	15 375
Juin	8 928	12 664	10 970	14 424	14 480	14 984	15 613	15 436
Juillet	9 008	12 821	10 938	14 366	14 540	15 070	15 458	15 461
Août	9 916	12 537	10 851	14 361	14 597	15 147	15 491	15 576
Septembre	10 254	12 859	10 838	14 136	14 612	15 232	15 562	15 773
Octobre	10 437	12 657	11 014	14 172	14 637	15 247	15 576	15 793
Novembre	13 130	12 475	11 113	14 278	14 644	14 953	15 389	16 758
Décembre	13 125	12 747	13 097	14 220	14 745	15 000	15 352	16 577

Source : Institut national de la statistique

**Tableau 3.43 : Prix moyen mensuel d'un litre d'huile d'arachide à Conakry (en GNF)**

	2010	2011	2012	2013	2014	2015	2016	2017
Janvier	10 361	15 129	14 426	13 135	13 872	14 336	15 095	15 972
Février	10 526	14 647	14 655	13 294	13 933	14 459	15 155	16 030
Mars	10 677	15 068	13 542	13 230	13 997	14 528	15 196	16 165
Avril	10 747	15 428	14 059	13 284	14 012	14 611	15 254	15 875
Mai	10 809	14 709	13 747	13 209	14 017	14 627	15 302	15 912
Juin	10 981	14 684	13 758	13 235	14 026	14 680	15 363	16 060
Juillet	10 343	14 858	14 095	13 354	14 053	14 693	15 373	16 217
Août	11 568	14 753	14 406	13 403	14 141	14 736	15 451	16 267
Septembre	12 652	14 807	14 734	13 646	14 161	14 788	15 723	16 400
Octobre	12 710	14 458	14 386	13 690	14 190	14 856	15 741	16 469
Novembre	14 989	14 033	14 418	13 793	14 261	14 888	15 814	16 450
Décembre	15 048	14 420	13 299	13 866	14 272	14 892	15 841	16 851

Source : Institut national de la statistique

**Tableau 3.44 : Prix moyen mensuel d'un m<sup>3</sup> d'eau première tranche (0 à 7 m<sup>3</sup>) à Conakry (en GNF)**

	2010	2011	2012	2013	2014	2015	2016	2017
Janvier	680	680	680	680	750	750	750	750
Février	680	680	680	680	750	750	750	750
Mars	680	680	680	680	750	750	750	750
Avril	680	680	680	680	750	750	750	750
Mai	680	680	680	680	750	750	750	750
Juin	680	680	680	750	750	750	750	750
Juillet	680	680	680	750	750	750	750	750
Août	680	680	680	750	750	750	750	750
Septembre	680	680	680	750	750	750	750	750
Octobre	680	680	680	750	750	750	750	750
Novembre	680	680	680	750	750	750	750	750
Décembre	680	680	680	750	750	750	750	750

Source : Institut national de la statistique



**Tableau 3.45 : Prix moyen mensuel d'un litre d'essence à Conakry (en GNF)**

	2010	2011	2012	2013	2014	2015	2016	2017
Janvier	4 500	7 500	9 500	9 500	9 500	10 000	8 000	8 000
Février	5 000	7 500	9 500	9 500	10 000	9 000	8 000	8 000
Mars	6 500	7 500	9 500	9 500	10 000	8 000	8 000	8 000
Avril	6 500	7 500	9 500	9 500	10 000	8 000	8 000	8 000
Mai	6 500	7 500	9 500	9 500	10 000	8 000	8 000	8 000
Juin	6 500	7 500	9 500	9 500	10 000	8 000	8 000	8 000
Juillet	6 500	7 500	9 500	9 500	10 000	8 000	8 000	8 000
Août	6 500	7 500	9 500	9 500	10 000	8 000	8 000	8 000
Septembre	6 500	7 500	9 500	9 500	10 000	8 000	8 000	8 000
Octobre	6 500	9 500	9 500	9 500	10 000	8 000	8 000	8 000
Novembre	6 500	9 500	9 500	9 500	10 000	8 000	8 000	8 000
Décembre	7 500	9 500	9 500	9 500	10 000	8 000	8 000	8 000

Source : Institut national de la statistique

**Tableau 3.46 : Prix moyen mensuel d'un litre de pétrole lampant à Conakry (en GNF)**

	2010	2011	2012	2013	2014	2015	2016	2017
Janvier	8 500	9 250	10 000	12 250	12 750	12 875	12 750	13 000
Février	8 500	9 250	10 750	12 500	12 750	12 750	13 000	13 000
Mars	8 500	9 250	10 750	12 500	12 875	12 750	13 000	13 000
Avril	8 500	9 250	10 750	12 500	12 875	12 750	13 000	13 000
Mai	9 250	9 250	10 750	12 500	12 875	12 500	13 000	13 000
Juin	9 250	9 250	10 750	12 500	12 875	12 500	13 000	13 000
Juillet	9 250	9 250	10 750	12 500	12 875	12 750	13 000	13 000
Août	9 250	9 250	10 750	12 500	12 875	12 750	13 000	13 000
Septembre	9 250	9 250	11 000	12 500	12 875	12 750	13 000	13 000
Octobre	9 250	9 250	11 000	12 500	12 875	12 750	13 000	13 250
Novembre	9 250	9 250	12 250	12 500	12 875	12 750	13 000	13 250
Décembre	9 250	9 250	12 250	12 750	12 875	12 750	13 000	13 250

Source : Institut national de la statistique

**III.2.4. Prix administrés****Tableau 3.47 : Tarifs électricité du 1<sup>er</sup> juillet 2006 au 30 avril 2008**

	Tranches	Prix par KWH (en GNF)
Tarif domestique basse tension	De 1 à 90 KWH	90
	De 91 à 420 KWH	232
	De 421 KWH à plus	265
Tarif professionnel Commerce et industrie Basse tension	De 1 à 420 KWH	492
	De 421 KWH à plus	763
Tarif privé industrie Moyenne et haute tension	Unique	763
Tarif administration nationale	Unique	505
Tarif autres administrations	Unique	900

Source : Électricité de Guinée

**Tableau 3.48 : Tarifs électricité du 1<sup>er</sup> mai 2008**

		Prime fixe (en GNF)	Tranches	Prix par KWH (en GNF)
Tarif domestique basse tension	Branchement monophasé	4 850	De 1 à 60 KWH	90
			De 61 à 330 KWH	232
	Branchement triphasé	14 550	Plus de 330 KWH	265
Tarif professionnel Commerce et industrie Basse tension	Branchement monophasé	5 240	De 1 à 330 KWH	802
	Branchement triphasé	15 720	Plus de 330 KWH	1 243
Tarif privé industrie Moyenne et haute tension	Puissance souscrite en KVA	6 312	Unique	1 243
Tarif administration nationale		-	Unique	1 833
Tarif institutions internationales, ambassades et ONG Moyenne et basse tension	Branchement monophasé	5 240	Unique	1 467
	Branchement triphasé	15 720		
	Puissance souscrite en KVA	6 312		

Source : Électricité de Guinée

**Tableau 3.49 : Tarifs électricité au 31 décembre 2017**

		Prime fixe (en GNF)	Tranches pour 30 jours	Prix par KWH (en GNF)
Tarif domestique basse tension	Branchement monophasé	4 850	De 1 à 60 KWH	90
			De 61 à 330 KWH	255
	Branchement triphasé	14 550	Plus de 330 KWH	292
Tarif professionnel Commerce et industrie Basse tension	Branchement monophasé	5 240	De 1 à 330 KWH	1 000
			Branchement triphasé	15 720
Tarif privé industrie Moyenne et haute tension	Puissance souscrite en KVA	6 312	Unique	2 295
Tarif administration nationale		-	Unique	1 833
Tarif institutions internationales, ambassades et ONG Moyenne et basse tension	Branchement monophasé	5 240	Unique	2 500
	Puissance souscrite en KVA	6 312		

Source : Électricité de Guinée

**Tableau 3.50 : Tarifs aux consommateurs de la Société des eaux de Guinée**

	De 1994 à 12/2004	De 01/2015 à 06/2006	De 07/2006 à 05/2008	De 06/2008 à 12/2012	De 01/ 2013 à 12/ 20017
Particuliers (clients domestiques)	1 <sup>ère</sup> tranche 0 à 7 m <sup>3</sup>	680	680	680	750
	2 <sup>ème</sup> tranche 8 à 30 m <sup>3</sup>	850	1 250	1 250	2 650
	3 <sup>ème</sup> tranche Plus de 30 m <sup>3</sup>	925	1 500	1 500	4 080
	Tarif moyen	825	1 140	1 140	1 700
Administration	925	1 500	1 800	3 000	5 700
Commerce	925	1 500	1 800	3 000	5 550
Organisme/Industrie	925	1 500	3 500	5 600	10 640
Bornes fontaines	1 250	1 250	2 000	3 500	3 500

Source : Société des eaux de Guinée

### III.3. Change

**Tableau 3.51 : Évolution du taux de change du dollar de 2012 à 2017 (en GNF)**

	2010	2011	2012	2013	2014	2015	2016	2017
Janvier	4 924	6 139	7 010	6 989	6 999	7 259	8 495	9 176
Février	4 947	6 514	7 021	6 960	6 996	7 262	8 873	9 260
Mars	5 291	6 587	7 019	6 930	7 009	7 361	8 943	9 292
Avril	5 593	6 606	7 030	6 885	7 003	7 271	8 943	9 279
Mai	5 788	6 656	6 988	6 884	7 001	7 456	8 947	9 098
Juin	5 961	6 770	6 966	6 840	6 991	7 543	8 970	8 976
Juillet	5 979	6 826	6 938	6 879	6 959	7 510	8 978	9 020
Août	6 000	6 823	6 954	6 883	6 978	7 668	9 012	8 982
Septembre	6 016	6 924	6 972	6 877	7 009	7 712	9 058	8 994
Octobre	6 055	7 008	6 978	6 898	7 041	7 508	9 052	8 997
Novembre	6 061	7 077	6 973	6 898	7 066	7 765	9 078	9 002
Décembre	6 085	7 010	6 974	6 971	7 112	8 004	9 180	9 005

Source : Banque centrale de la République de Guinée

**Tableau 3.52 : Évolution du taux de change de l'Euro de 2012 à 2017 (en GNF)**

	2010	2011	2012	2013	2014	2015	2016	2017
Janvier	7 047	8 376	9 041	9 274	9 527	8 213	9 226	9 677
Février	6 781	9 096	9 273	9 312	9 550	8 219	9 856	9 830
Mars	7 180	9 469	9 269	8 988	9 686	7 983	9 887	9 899
Avril	7 497	9 502	9 249	8 961	9 688	7 999	10 161	9 911
Mai	7 319	9 563	8 971	8 938	9 629	8 124	10 122	10 041
Juin	7 302	9 676	8 720	9 018	9 501	8 398	10 089	10 077
Juillet	7 589	9 770	8 541	9 014	9 429	8 227	9 931	10 371
Août	7 756	9 445	8 624	9 168	9 296	8 640	10 110	10 598
Septembre	7 827	9 476	8 952	9 168	9 064	8 641	10 157	10 728
Octobre	8 403	9 512	9 055	9 407	8 928	8 323	9 967	10 580
Novembre	8 349	9 342	8 943	9 311	8 812	8 220	9 813	10 549
Décembre	8 106	9 041	9 145	9 552	8 784	8 745	9 678	10 652

Source : Banque centrale de la République de Guinée

## IV. LA QUALITE

**Tableau 4.1: Nombre d'échantillons prélevés et saisis par l'Office national de contrôle de la qualité**

	2015	2016	2017
<b>Nombre d'échantillons</b>	1 984	19 98	2 100

Source : Office national de contrôle de la qualité

**Tableau 4.2: Quantité des produits saisis et détruits (en tonnes)**

Étiquettes de lignes	2010	2011	2012	2013	2014	2015	2016	2017
Boissons	617,8	-	-	51,7	413,9	211,2	691,3	777,5
Cigarettes	175,1	685,1	683,0	301,0	225,6	-	-	-
Produits alimentaires	540,9	225,5	1 252,7	1 108,2	1 015,6	417,3	2 173,4	529,3
Produits pharmaceutiques	-	448,7	188,5	155,0	-	-	126,2	-
Produits divers	985,9	1 271,1	300,1	588,4	-	622,0	1 926,9	435,2
<b>Total général</b>	<b>2 319,6</b>	<b>2 630,3</b>	<b>2 424,3</b>	<b>2 204,3</b>	<b>1 655,2</b>	<b>1 250,6</b>	<b>4 917,9</b>	<b>1 742,0</b>

Source : Office national de contrôle de la qualité



# **Ministère du Commerce**

## **Bureau de stratégie et de développement**

### **Directeur Général**

Abdoulaye Bella **DIALLO**

E-M: [abdoulayebelladiallo@yahoo.fr](mailto:abdoulayebelladiallo@yahoo.fr)

### **Directeur Général Adjoint**

Houssein **BANGOURA**

E-M: [bangouraikb@yahoo.fr](mailto:bangouraikb@yahoo.fr)

### **Chef du Service Statistique**

Ousmane Bodié **BARRY**

E-M: [bokobarry@gmail.com](mailto:bokobarry@gmail.com)