

# REPUBLIQUE DE GUINEE

Travail – Justice - Solidarité

-----

MINISTERE DE L'ENSEIGNEMENT TECHNIQUE,  
DE LA FORMATION PROFESSIONNELLE, DE L'EMPLOI ET DU TRAVAIL

-----

AGENCE GUINEENNE POUR LA PROMOTION DE L'EMPLOI



## ANNUAIRE STATISTIQUE DE L'EMPLOI

----

2018

Novembre 2019



# REPUBLIQUE DE GUINEE

Travail – Justice - Solidarité

-----

MINISTERE DE L'ENSEIGNEMENT TECHNIQUE,  
DE LA FORMATION PROFESSIONNELLE, DE L'EMPLOI ET DU TRAVAIL

-----

AGENCE GUINEENNE POUR LA PROMOTION DE L'EMPLO

-----

## ANNUAIRE STATISTIQUE DE L'EMPLOI

### 2018

Réalisé et publié avec le soutien  
du Projet d'appui au renforcement des fonctions statistiques de l'Etat (PARFSE)  
financé par le Fonds européen de développement



Edition Novembre 2019



## AVANT PROPOS

L'Agence Guinéenne pour la Promotion de l'Emploi (AGUIPE), dont la vocation principale est la mise en œuvre de la politique du Gouvernement dans les domaines de promotion de l'emploi et d'observatoire de l'emploi et des métiers, a le plaisir de mettre à la disposition de l'ensemble des partenaires et du public le premier l'Annuaire statistique de l'emploi de la République de Guinée (première édition).

L'Annuaire statistique de l'emploi 2018 de la République de Guinée est un document qui fournit des informations statistiques détaillées sur l'emploi. Les informations statistiques présentées sont issues de plusieurs sources dont, entre autres : les enquêtes auprès des ménages, les recensements généraux de la population et de l'habitation (RGPH). Pour une analyse de ses informations, il est accompagné du Tableau de bord de l'emploi.

Ce document répond à un des objectifs de la lettre de mission de Monsieur le Ministre de l'Enseignement Technique, de la Formation Professionnelle, de l'Emploi et du Travail (ETFP/ET), à savoir d'effectuer des enquêtes et de collecter les statistiques sur l'emploi, le travail et l'insertion professionnelle.

L'annuaire respecte la structure ci-après :

- La première partie « Généralités » présente les principales statistiques sur la Guinée, ainsi que les indicateurs clés de l'emploi ;
- La deuxième partie présente des données sur l'emploi issues des enquêtes auprès des ménages et des recensements généraux de la population et de l'habitation de 1983, 1996 et 2014 ;
- La troisième partie présente les données issues de services publics (AGUIPE, Caisse Nationale de la Sécurité Sociale (CNSS), Fonds national pour l'insertion des jeunes (FONIJ), Ministère de la Fonction publique, de la Modernisation de l'État et de la Réforme de l'Administration) et de cabinets de placement).

L'AGUIPE profite de ce présent document pour porter à la connaissance de l'ensemble des lecteurs qu'elle reste disponible pour la réception des informations liées à l'emploi et tout partenariat dans le cadre de la création de l'emploi et de l'employabilité.

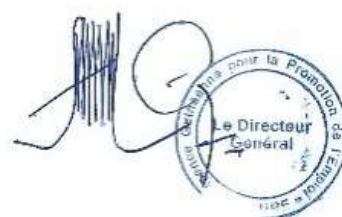
Comme dans toute nouvelle entreprise, cet annuaire ne revêt nullement le caractère d'un travail sans imperfections, malgré les efforts déployés et l'AGUIPE serait très heureuse de recevoir toute observation, et/ou suggestion de toute personne physique ou morale désireuse de contribuer à l'amélioration des prochaines éditions.

Toutefois, quelles que soient ces éventuelles imperfections, j'espère que ce document répondra aux attentes et sera utile non seulement aux professionnels, mais aussi à tous les utilisateurs intéressés par l'amélioration du fonctionnement du domaine de l'emploi.

Je tiens sincèrement à remercier toutes les structures qui se sont impliquées et ont contribué à la réalisation de cette première édition en fournissant les informations présentées. De même mes remerciements vont également à l'endroit de l'Union Européenne qui, à travers une assistance technique et financière, a accompagné tout le processus d'élaboration du présent document grâce au Projet d'Appui au Renforcement des Fonctions Statistiques de l'État (PARFSE).

Enfin, tous mes encouragements et félicitations à l'ensemble du personnel de l'AGUIPE pour leur dévouement.

**Le Directeur Général**

The image shows a blue ink signature and an official circular stamp. The stamp contains the text 'Agence Guinéenne pour la Promotion de l'Emploi' around the perimeter and 'Le Directeur Général' in the center.

Sékouba MARA



## TABLE DES MATIERES

AVANT PROPOS .....	5
LISTE DES TABLEAUX .....	9
ABREVIATIONS .....	13
METHODOLOGIE .....	15
I. GENERALITES.....	23
I.1 Principales statistiques sur la Guinée .....	23
I.2 AGUIPE .....	25
I.2.1 Présentation de l'AGUIPE .....	25
I.2.2 Organigramme de l'AGUIPE .....	27
I.2.3 Fonctionnement de l'AGUIPE.....	29
I.2.4 Ressources de l'AGUIPE .....	33
II. DONNEES SUR L'EMPLOI DES ENQUETES AUPRES DES MENAGES .....	37
II.1 Activité .....	37
II.1.1 Taux d'activité.....	37
II.1.2 Populations active et inactive .....	40
II.2 Chômage .....	47
II.2.1 Taux de chômage.....	47
II.2.2 Population au chômage.....	51
II.3 Sous-emploi.....	61
II.4 Emplois .....	63
II.4.1 Taux d'emploi et d'occupation .....	63
II.4.2 Emplois selon le statut.....	66
II.4.3 Emplois selon la profession.....	73
II.4.4 Emplois selon la branche d'activités.....	75
II.4.5 Emplois selon le secteur d'activités .....	81
II.4.6 Emplois selon le type d'employeurs .....	84
II.4.7 Emplois selon la pluriactivité .....	88
II.4.8 Emplois selon le type de contrat.....	90
III. Données sur l'emploi de sources administratives .....	93
III.1 Demandes d'emplois .....	93
III.2 Emplois des fonctionnaires de l'Etat .....	95
III.3 Emplois du personnel des collectivités territoriales.....	98
III.4 Données de la Caisse nationale de sécurité sociale.....	99
III.5 Données des bureaux de placement de main d'oeuvre .....	101
IV. CONCEPTS.....	107





## LISTE DES TABLEAUX

Tableau 0.1 : Evolution des indicateurs clés de l'emploi.....	17
Tableau 0.2 : Indicateurs clés de l'emploi du Recensement général de la population et de l'habitation de 2014.....	18
Tableau 0.3 : Répartitions de la population active en 2014 selon la branche d'activité, la profession et le statut dans la profession.....	19
Tableau 0.4 : Indicateurs clefs de l'emploi de sources administratives au 31 décembre.....	19
Tableau 1.1 : Principales statistiques sur la Guinée.....	23
Tableau 1.2 : Evolution de l'effectif du personnel de l'AGUIPE selon le sexe, la catégorie, le statut et la région.....	33
Tableau 1.3 : Evolution des ressources financière de l'AGUIPE (millions GNF).....	33
Tableau 2.1 : Evolution du taux d'activité (%) de la population selon le sexe, la région et le milieu de résidence.....	37
Tableau 2.2 : Taux d'activité (en %) en 2014 par sexe selon l'âge, l'alphabétisation et le niveau d'instruction.....	38
Tableau 2.3 : Taux d'activité (standard et adapté en %) en 2012 selon la zone de résidence, le sexe l'âge, le niveau d'instruction et le diplôme le plus élevé.....	39
Tableau 2.4 : Répartition (en %) des hommes en 2005 et 2012 selon qu'ils ont, ou non, un emploi selon l'âge, le milieu de résidence, la région administrative et le niveau d'instruction.....	40
Tableau 2.5 : Répartition (en %) des femmes en 1999, 2005 et 2012 selon qu'ils ont, ou non, un emploi selon l'âge, le milieu de résidence, la région administrative et le niveau d'instruction.....	41
Tableau 2.6 : Répartitions (%) de la population inactive urbaine en 2012 selon la zone de résidence, le sexe, l'âge, le niveau d'instruction et le diplôme le plus élevé.....	42
Tableau 2.7 : Répartition (%) de la population économiquement inactive en 2012 par raison de l'inactivité selon le milieu de résidence, la région, le sexe et l'âge.....	43
Tableau 2.8 : Répartition (en %) de la population économiquement inactive en 2007 par raison de l'inactivité selon le milieu de résidence, la région, le sexe et l'âge.....	44
Tableau 2.9 : Répartition (%) des inactifs urbains en 2012 par motif de non recherche d'emploi selon la zone de résidence, le sexe, l'âge, le niveau d'étude et le diplôme le plus élevé.....	45
Tableau 2.10 : Répartition (en %) de la population économiquement inactive en 2002 par raison d'inactivité selon le sexe.....	46
Tableau 2.11 : Evolution du taux de chômage selon le milieu de résidence, la région administrative, le sexe et l'âge.....	47
Tableau 2.12 : Taux de chômage (en %) en 2014 par milieu de résidence et sexe selon l'âge, la région et le niveau d'instruction.....	48
Tableau 2.13 : Taux de chômage (standard et adapté en %) de la population urbaine en 2012 selon la zone de résidence, le sexe, l'âge, le niveau d'instruction et le diplôme le plus élevé.....	49
Tableau 2.14 : Taux de chômage (en %) en 1994 et 2003 par sexe selon le milieu de résidence, le niveau d'instruction et l'âge.....	50
Tableau 2.15 : Répartitions (%) des chômeurs en quête du premier emploi en 2014 par milieu de résidence et sexe selon l'âge, le niveau d'instruction et la région.....	51
Tableau 2.16 : Répartitions en (%) des chômeurs ayant déjà travaillé en 2014 par milieu de résidence et sexe selon le niveau d'instruction, la région, le statut et le secteur d'activité de la profession antérieure.....	52
Tableau 2.17 : Répartition (%) de la population urbaine au chômage en 2012 par statut selon la zone de résidence, le sexe, l'âge, le niveau d'instruction et le diplôme le plus élevé.....	53
Tableau 2.18 : Répartitions (%) de la population urbaine au chômage en 2012 selon la zone de résidence, le sexe, l'âge, le niveau d'instruction et le diplôme le plus élevé.....	54
Tableau 2.19 : Répartitions (%) de la population au chômage en 2012 par raison du chômage selon le milieu de résidence, la région, le sexe et l'âge.....	55
Tableau 2.20 : Répartitions (%) de la population au chômage en 2007 par raison du chômage selon le milieu de résidence, la région, le sexe et l'âge.....	56
Tableau 2.21 : Répartitions (%) de la population au chômage en 2002 par raison du chômage selon le milieu de résidence, le sexe et l'âge.....	57
Tableau 2.22 : Répartitions (%) des chômeurs en 2002-2003 par type d'emploi recherché selon la région naturelle, la région administrative, le milieu de résidence, le sexe et le niveau d'instruction.....	58
Tableau 2.23 : Répartitions des chômeurs ayant déjà travaillé (%) en 1996 par sexe selon la région naturelle et le niveau niveau d'instruction.....	59
Tableau 2.24 : Répartition (%) en 2012 des raisons liées aux difficultés d'accès à un l'emploi, selon la région administrative et le milieu de résidence.....	59

Tableau 2.25 : Evolution du taux (%) de sous-emploi visible selon la région administrative, le milieu de résidence, le sexe et l'âge .....	61
Tableau 2.26 : Taux d'emploi (en %) en 2014 par sexe selon le milieu de résidence, la région, l'âge et le niveau d'instruction .....	63
Tableau 2.27 : Evolution du taux d'occupation (%) de la population selon le milieu de résidence, la région, le sexe et l'âge .....	64
Tableau 2.28 : Taux d'occupation (standard et adapté en %) de la population urbaine active en 2012 selon la zone de résidence, le sexe, l'âge, le niveau d'instruction et le diplôme le plus élevé .....	65
Tableau 2.29 : Répartitions (%) de la population active occupée en 2014 par statut dans la profession selon l'âge, le milieu de résidence et la région .....	66
Tableau 2.30 : Proportion (%) de la population salariée en 2007 et 2012 par statut de l'emploi selon le milieu de résidence et la région .....	67
Tableau 2.31 : Répartitions (%) de la population non salariée en 2007 et 2012 par statut de l'emploi selon le milieu de résidence et la région .....	67
Tableau 2.32 : Répartitions (en %) des femmes en 2005 et 2012 ayant eu une occupation au cours des 12 mois par type d'occupation selon l'âge, le milieu de résidence, la région et le niveau d'instruction .....	68
Tableau 2.33 : Répartitions (en %) des hommes en 2005 et 2012 ayant eu une occupation au cours des 12 mois par type d'occupation selon l'âge, le milieu de résidence, la région et le niveau d'instruction .....	69
Tableau 2.34 : Répartition (%) de la population urbaine occupée en 2012 par statut dans l'emploi principal selon la zone de résidence, le sexe, l'âge, le niveau d'instruction et le diplôme le plus élevé .....	70
Tableau 2.35 : Répartitions (%) de la population occupée en 2002 par statut de l'emploi selon le sexe, l'âge et la région .....	71
Tableau 2.36 : Répartitions de la population active occupée (%) en 1996 par statut dans la profession selon la région naturelle .....	71
Tableau 2.37 : Répartition (%) de la population active occupée en 2014 par grands groupes de professions selon le sexe, le milieu de résidence, la région et le niveau d'instruction .....	73
Tableau 2.38 : Répartition (%) de la population active occupée en 2014 par milieu de résidence et sexe selon la branche d'activité .....	75
Tableau 2.39 : Répartitions (%) de la population active occupée en 2014 par niveau d'instruction selon la branche d'activité .....	76
Tableau 2.40 : Répartitions (%) de la population active occupée en 2014 par statut dans la profession selon la branche d'activité .....	77
Tableau 2.41 : Répartitions (%) de la population qui travaille en 2012 par branche d'activité selon le milieu de résidence, la région, le sexe et l'âge .....	78
Tableau 2.42 : Répartitions (%) de la population urbaine occupée en 2012 par branche d'activité selon sexe, âge, niveau d'instruction et diplôme le plus élevé .....	79
Tableau 2.43 : Répartitions (%) de la population occupée en 2002 par branche d'activité selon le milieu de résidence, la région, le sexe et l'âge .....	81
Tableau 2.44 : Répartitions (%) de la population active occupée en 2014 par secteur d'activité selon le milieu de résidence et le sexe .....	81
Tableau 2.45 : Répartitions (en %) des femmes de 15 à 49 ans ayant eu un emploi en 2005 et 2012 par secteur agricole et non agricole selon le type de revenu, le type d'employeur et la régularité de l'emploi .....	82
Tableau 2.46 : Répartitions de la population totale active occupée (%) par milieu de résidence selon le secteur et la branche d'activité .....	82
Tableau 2.47 : Répartitions de la population masculine active occupée (%) en 1983 et 1996 par milieu de résidence selon le secteur et la branche d'activité .....	83
Tableau 2.48 : Répartitions de la population féminine active occupée (%) en 1983 et 1996 par milieu de résidence selon le secteur et la branche d'activité .....	83
Tableau 2.49 : Répartitions (%) de la population occupée en 2012 par type d'employeur selon le milieu de résidence, le niveau de pauvreté, la région, le sexe et l'âge .....	84
Tableau 2.50 : Répartitions (%) de la population occupée en 2007 par type d'employeur selon le milieu de résidence, le niveau de pauvreté la région, le sexe et l'âge .....	85
Tableau 2.51 : Répartitions (%) de la population urbaine occupée en 2012 par secteur institutionnel selon la zone de résidence, l'âge, le sexe, le niveau d'instruction et le diplôme le plus élevé .....	86
Tableau 2.52 : Répartitions (%) de la population occupée en 2002 par type d'employeur selon le sexe, l'âge et la région .....	87
Tableau 2.53 : Taux de pluriactivité de la population urbaine occupée en 2012 selon la zone de résidence, l'âge, le niveau d'instruction et le diplôme le plus élevé .....	88
Tableau 2.54 : Répartitions (%) de la population active occupée de 6 ans et plus selon le nombre d'emplois en 2002 .....	89

Tableau 2.55 : Répartitions de la population urbaine salariée par type de contrat selon la zone de résidence, le sexe, l'âge, le niveau d'instruction et le diplôme le plus élevé .....	90
Tableau 3.1 : Inscriptions des demandeurs d'emploi par région administrative .....	93
Tableau 3.2 : Orientations dans les différentes agences de l'AGUIPE .....	93
Tableau 3.3 : Traitements des rendez-vous des demandeurs d'emploi par agence et par année .....	94
Tableau 3.4 : Nombre de fonctionnaires par hiérarchie selon l'ancienne grille de 2007 à 2013 .....	95
Tableau 3.5 : Nombre de fonctionnaires en service par hiérarchie et grade selon la nouvelle grille de 2016 à 2018 .....	95
Tableau 3.6 : Nombre de fonctionnaires par sexe et âge .....	95
Tableau 3.7 : Effectifs des fonctionnaires en service par âge et hiérarchie en 2016 .....	96
Tableau 3.8 : Effectifs des fonctionnaires en service par âge et hiérarchie en 2018 .....	96
Tableau 3.9 : Evolution des effectifs des fonctionnaires retraités par sexe et hiérarchie .....	97
Tableau 3.10 : Evolution des effectifs du personnel des collectivités territoriales selon le sexe .....	98
Tableau 3.11 : Effectifs du personnel des collectivités territoriales en 2017 selon l'âge .....	98
Tableau 3.12 : Effectifs du personnel des collectivités territoriales en 2017 selon la région .....	98
Tableau 3.13 : Nombre d'immatriculés à la CNSS au 31 décembre par sexe et âge de 2010 à 2012 .....	99
Tableau 3.14 : Nombre d'immatriculés à la CNSS au 31 décembre par sexe et âge de 2013 à 2015 .....	99
Tableau 3.15 : Nombre d'immatriculés à la CNSS au 31 décembre par sexe et âge de 2016 à 2018 .....	99
Tableau 3.16 : Nombre d'employeurs immatriculés à la CNSS au 31 décembre par branche d'activités .....	100
Tableau 3.17 : Nombre de bénéficiaires de pensions de la CNSS au 31 décembre par branche d'activités .....	100
Tableau 3.18 : Nombre d'employés placés par les cabinets de placement selon les diplômes de 2010 à 2012 .....	101
Tableau 3.19 : Nombre d'employés placés par les cabinets de placement selon les diplômes de 2013 à 2015 .....	101
Tableau 3.20 : Nombre d'employés placés par les cabinets de placement selon les diplômes de 2016 à 2018 .....	101
Tableau 3.21 : Nombre d'employés placés par les cabinets de placement selon les branches d'activités de 2010 à 2012 .....	102
Tableau 3.22 : Nombre d'employés placés par les cabinets de placement selon les branches d'activités de 2013 à 2015 .....	102
Tableau 3.23 : Nombre d'employés placés par les cabinets de placement selon les branches d'activités de 2016 à 2018 .....	102
Tableau 3.24 : Données des projets réalisés par le Fonds national pour l'insertion des jeunes .....	103



## ABREVIATIONS

---

<b>AGUIPE</b>	Agence Guinéenne pour la Promotion de l'Emploi
<b>BAC</b>	Baccalauréat
<b>BEP</b>	Brevet d'Etude
<b>BEPC</b>	Brevet d'Etudes du Premier Cycle
<b>BSD</b>	Bureau de Stratégie et de Développement
<b>BTS</b>	Brevet Technicien Supérieur
<b>CDD</b>	Contrat à Durée Déterminé
<b>CDI</b>	Contrat à Durée Indéterminé
<b>CEP</b>	Certificat d'Etudes Primaires
<b>CNSS</b>	Caisse Nationale de Sécurité Sociale
<b>DC</b>	Département de Communication
<b>DEUG</b>	Diplôme d'Etudes Universitaires Générales
<b>DNS</b>	Direction Nationale de la Statistique
<b>DO</b>	Département Opération
<b>DOEM</b>	Département Observatoire de l'Emploi et des Métiers
<b>EDS</b>	Enquête Démographique de Santé
<b>EIBC</b>	Enquête Intégrale avec module Budget et Consommation.
<b>EIBEP</b>	Enquête Intégrée de Base pour l'Evaluation de la Pauvreté
<b>ELEP</b>	Enquête légère pour l'évaluation de la pauvre
<b>ESETD</b>	Enquête Spécifique sur l'Emploi et le Travail Décent
<b>FONIJ</b>	Fonds National pour l'Insertion des Jeunes
<b>GNF</b>	Guinée National Franc
<b>INS</b>	Institut National de la Statistique
<b>MEC</b>	Maison de l'Emploi et des Compétences
<b>MP</b>	Ministère du Plan
<b>MPDE</b>	Ministère du Plan et du Développement Economique
<b>MFPREMA</b>	Ministère de la Fonction Publique de la Réforme de l'Etat et de la Modernisation de l'Administration
<b>PARFSE</b>	Projet d'Appui au Renforcement des Fonctions Statistique de l'Etat
<b>QUIBB</b>	Questionnaire des Indicateurs de Base du Bien Etre
<b>RGPH</b>	Recensement Général de la Population et de l'Habitat
<b>SEG</b>	Société des Eaux de Guinée



## METHODOLOGIE

---

La méthodologie décrit le processus d'élaboration de l'annuaire.

### Conception des outils de collecte

Des questionnaires ou fiches de collecte ont été confectionnés pour les cabinets de placement et les agences de placement privés.

Les informations statistiques auprès des autres entités ont été collectées sur les supports propres des structures : publications, rapports, fichiers.

### Formation des agents de collecte

Après l'élaboration des outils de collecte (questionnaire/fiche), ce fut l'étape de la formation des agents de collecte pour une journée.

En effet, la maîtrise des documents techniques afférents à l'ensemble des opérations de l'activité par les cadres est un élément essentiel pour assurer un travail efficace. Ceci est d'autant plus important que les cadres chargés ont à relever toutes les incohérences liées à son exécution, à veiller au respect de la conformité et à l'harmonisation des concepts et définitions de base.

### Organisation de la collecte

A travers un calendrier établi dans le chronogramme d'exécution, la collecte des données sur le terrain a été réalisée par six (6) agents. Ils ont travaillé sous le contrôle de deux (2) superviseurs.

Les six (6) agents de collecte se sont rendus dans les différentes structures identifiées s'il s'agit :

- Du Ministère de la Fonction Publique, de la Modernisation de l'Etat et de la Réforme de l'Administration ;
- Du Ministère de l'Enseignement Technique, de la Formation Professionnelle et du Travail ;
- Du Ministère de la Jeunesse et de l'Emploi Jeune ;
- Du Fonds National pour l'Insertion des Jeunes (FONIJ) ;
- De la Caisse Nationale de Sécurité Sociale ;
- Des agences de recrutement privées
- Des projets et programmes de promotion de l'emploi (au nombre de 4);
- Des cabinets de placement (au nombre de 15),

La collecte des données s'étendait sur une période de dix (10) jours.

### Traitement et analyse

Trois (3) agents de saisie ont été mobilisés pour une durée de quatre (4) jours.

Après le dépouillement et la saisie des données sous le tableur Excel, le traitement, l'analyse et l'élaboration de l'annuaire ont été effectués par une équipe restreinte de deux (2) cadres de l'AGUIPE (un du département Observatoire de l'Emploi et des Métiers et un du département de la promotion) avec l'appui de l'assistance technique du Projet d'Appui au Renforcement des Fonctions Statistiques de l'Etat (PARFSE).

### Validation des données

La validation des données de l'annuaire statistique de l'emploi et du marché de travail a fait l'objet d'un processus participatif. En effet, dans le souci de disposer d'un annuaire statistique de qualité contenant des données fiables, complètes et consensuelles, le draft de l'annuaire statistique a été envoyé aux différentes structures productrices de données statistiques notamment l'Institut National de la Statistique (INS) pour des éventuelles observations.

L'atelier de validation a permis de vérifier la fiabilité de certaines données, de comprendre les écarts extrêmes et de corriger les données aberrantes.

### Diffusion

De façon générale, l'annuaire statistique de l'emploi est disponible sous format papier et électronique. Il est également disponible sur les sites Internet de l'INS, de l'AGUIPE et du gouvernement.

### **Difficultés rencontrées**

Lors de la collecte des données, les principales difficultés rencontrées ont été, entre autres :

- La rétention des informations au niveau de certains cadres/responsables de la gestion de données ;
- Le manque de coopération de certaines structures intervenants dans le secteur de l'emploi ;
- Le manque de données pour certaines années concernées ;
- L'inexistence des données et de rapports d'activités dans la plupart des cabinets de placement.



**Tableau 0.1 : Evolution des indicateurs clés de l'emploi**

Evolution des indicateurs d'enquêtes	1996	2002	2007	2012	2014
<b>Taux d'activité</b>					
Hommes	77,6	66,4	76,2	70,7	76,9
Femmes	51,6	62,8	80,9	67,7	49,6
Ensemble	<b>62,5</b>	<b>64,4</b>	<b>78,7</b>	<b>69,1</b>	<b>62,3</b>
<b>Taux de chômage</b>					
Hommes	2,3	3,8	1,7	4,4	6,3
Femmes	0,8	2,2	0,9	3,2	3,9
Ensemble	1,6	2,9	1,3	3,8	5,2
<b>Taux de sous-emploi visible</b>					
Hommes		13,3	7,5	11,0	
Femmes		10,6	10,5	14,3	
Ensemble	nd	<b>11,8</b>	<b>9,1</b>	<b>12,8</b>	nd
<b>Taux d'occupation</b>					
Hommes		62,6	71,7	67,6	
Femmes		60,6	76,5	65,5	
Ensemble	nd	<b>61,5</b>	<b>74,3</b>	<b>66,5</b>	nd

Source : Institut national de la statistique (Enquêtes auprès des ménages)

**Tableau 0.2 : Indicateurs clés de l'emploi du Recensement général de la population et de l'habitation de 2014**

Indicateurs du RGH 2014	Taux d'activité	Taux de chômage	Taux d'emploi	Répartition chômeurs en quête 1 <sup>er</sup> emploi	Répartition chômeurs ayant déjà travaillé
<b>Sexe</b>					
Masculin	76,9	6,3	72,1	71,3	63,4
Féminin	49,6	3,9	47,7	28,7	36,6
<b>Age</b>					
15 à 19 ans	44,5	4,6	42,4	8,8	nd
20 à 24 ans	53,0	7,5	49,0	20,4	
25 à 29 ans	67,0	10,2	60,2	34,6	
30 à 34 ans	73,3	6,9	68,2	19,4	
35 à 39 ans	75,0	3,7	72,2	7,0	
40 à 44 ans	75,9	2,5	74,0	3,3	
45 à 49 ans	77,3	2,3	75,5	2,0	
50 à 54 ans	77,6	2,4	75,7	1,9	
55 à 59 ans	79,8	2,7	77,6	1,6	
60 à 64 ans	64,2	2,1	62,8	0,4	
65 à 69 ans	57,3	2,3	56,0	0,2	
70 à 74 ans	42,5	2,7	41,3	0,2	
75 à 79 ans	36,9	3,5	35,6	0,1	
80 à 84 ans	26,2	4,2	25,1	0,1	
85 à 89 ans	22,9	4,3	21,9	0,0	
90 ans et +	17,2	6,4	16,1	0,0	
<b>Région</b>					
Boké	64,6	4,1	62,0	8,4	7,9
Conakry	56,8	13,0	49,4	48,4	28,3
Faranah	66,2	2,4	64,6	3,6	5,2
Kankan	60,2	4,9	57,3	11,7	21,9
Kindia	65,4	4,5	62,4	11,9	15,7
Labé	64,0	2,5	62,4	3,8	6,2
Mamou	59,8	3,0	58,0	2,9	5,8
N'Zérékoré	64,5	3,1	62,5	9,4	8,9
<b>Niveau d'instruction</b>					
Sans niveau	68,1	2,6	66,3	24,0	57,2
Primaire	61,8	4,0	59,3	5,9	11,9
Collège	41,3	5,9	38,9	6,7	11,2
Lycée	36,9	9,7	33,3	5,9	6,7
Profes./ Tech.	77,5	27,7	56,0	7,9	2,1
Universitaire	59,3	34,7	38,7	49,5	11,0
Ensemble	62,3	5,2	59,0	100,0	100,0

Source : Institut national de la statistique (RGPH 2014)

**Tableau 0.3 : Répartitions de la population active en 2014 selon la branche d'activité, la profession et le statut dans la profession**

Branche d'activité	%	Profession	%	Statut	%
Agriculture, élevage, sylviculture et pêche	52,0	Directeurs cadres de direction et gérant membre de l'exécutif et des corps légis.	0,3	Indépendant	76,4
Activités extractives	2,6	Profession intellectuelle et scientifique	1,1	Employeur	0,6
Activités de fabrication	8,2	Profession intermédiaire	1,7	Salarié	6,2
Production et distribution d'électricité, de gaz et d'eau	0,3	Employés de type administratif	1,1	Travailleur à la tâche	1,6
Construction des bâtiments et génie civil	2,6	Personnel des services directs aux particuliers commerçants et vendeurs	25,1	Apprenti	4,4
Commerce de gros et de détail, réparation de véhicules	21,3	Agriculteurs et ouvriers qualifiés de l'agriculture de la sylviculture et de la pêche	52,6	Aide familiale	10,6
Activités d'hébergement et de restauration	0,2	Métiers qualifiés de l'industrie et de l'artisanat	15,5	Membre coopérative/ groupement	0,2
Activités d'information, d'édition et d'imprimerie	0,0	Conducteurs d'installations et de machines et ouvriers de l'assemblage	0,4	Total	100,0
Transport et entreposage	4,0	Professions élémentaires	1,3		
Activités de poste et de télécommunication	0,1	Professions militaires policières et douanières	0,8		
Activités financières et d'assurances	0,1	Total	100,0		
Activités professionnelles, scientifiques et techniques	0,6				
Activités immobilières et services administratifs et d'appui	0,0				
Administration publique, défense et sécurité sociale	2,2				
Education	1,9				
Santé et action sociale	0,8				
Arts, spectacles et loisirs	0,3				
Autres activités de services fournis à la collectivité	2,4				
Activités des organisations et organismes extra territoriaux	0,1				
Autres branches d'activités non classées ailleurs	0,0				
Total	100,0				

Source : Institut national de la statistique (RGPH 2014)

**Tableau 0.4 : Indicateurs clefs de l'emploi de sources administratives au 31 décembre**

	2015	2016	2017	2018
Inscriptions demandeurs d'emploi AGUIPE	2 211	9 655	8 163	4 715
Emplois des fonctionnaires de l'Etat	nd	92 307	nd	108 741
Personnel des collectivités territoriales	4 119	4 275	3 859	3 366
Employés immatriculés à la CNSS	9 734	9 266	12 839	14 077
Employeurs immatriculés à la CNSS	787	819	978	828

Sources : AGUIPE, CNSS, MFPREMA



# **GENERALITES**



## I. GENERALITES

### I.1 Principales statistiques sur la Guinée

**Tableau 1.1 : Principales statistiques sur la Guinée**

Indicateurs	Valeur	Unité	Année	Source
<b>Géographie et organisation administrative</b>				
Superficie	245 857	km <sup>2</sup>	2017	Annuaire 2017 INS
Régions	8	Unité	2017	Annuaire 2017 INS
Préfectures	33	Unité	2017	Annuaire 2017 INS
Communes urbaines	38	Unité	2017	Annuaire 2017 INS
Communes rurales	304	Unité	2017	Annuaire 2017 INS
<b>Démographie</b>				
Population	11 555 061	Habitants	2017	Annuaire 2017 INS
Population des principales préfectures				
Conakry	1 826 019	Habitants	2017	Annuaire 2017 INS
Siguiri	745 405	Habitants	2017	Annuaire 2017 INS
Kankan	518 783	Habitants	2017	Annuaire 2017 INS
Part population urbaine	35,58	%	2017	Annuaire 2017 INS
Taux d'accroissement naturel	2,8	%	2017	Annuaire 2017 INS
<b>Santé</b>				
Espérance de vie	61,4	Année	2017	Annuaire 2017 INS
Taux brut de natalité	38,2	‰	2017	Annuaire 2017 INS
Taux brut de mortalité	10,3	‰	2017	Annuaire 2017 INS
Taux brut de mortalité infantile	66,1	‰	2017	Annuaire 2017 INS
Couverture vaccinale BCG	71,5	%	2014	Annuaire 2014 BSD/santé
Couverture vaccinale rougeole	48,3	%	2014	Annuaire 2014 BSD/santé
Retard de croissance	32,4	%	2016	Enquête MICS 2016
% Insuffisance pondérale	18,3	%	2016	Enquête MICS 2016
<b>Education</b>				
Taux d'alphabétisation	32	%	2014	Annuaire 2017 INS
Taux brut de scolarisation primaire	80	%	2015/16	Annuaire 2015/16 MENA
Taux brut de scolarisation secondaire	36	%	2015/16	Annuaire 2015/16 MENA
Nombre d'étudiants pour 100 000 habitants	784	Unité	2012/13	Annuaire 2012/13 MESRS
Taux d'admission au CP1	98,9	%	2015/16	Annuaire 2015/16 MENA
Ratio élèves / maîtres primaire	46	Unité	2015/16	Annuaire 2015/16 MENA
<b>Conditions de vie des ménages</b>				
Rang indice du développement humain sur 199 pays	185	Rang	2017	IDH
Seuil de pauvreté	3 217 305	GNF	2012	Enquête ELEP 2012
Incidence de la pauvreté 2012	55,2	%	2012	Enquête ELEP 2012

Indicateurs	Valeur	Unité	Année	Source
<b>Economie générale</b>				
Produit intérieur brut	77 899	Milliards GNF	2016	Annuaire 2017 INS
Taux de croissance annuel	10,5	%	2016	Annuaire 2017 INS
Dette extérieure	1 976,2	Millions \$	2017	Annuaire 2017 INS
Service dette extérieure.	65,9	Millions \$	2017	Annuaire 2017 INS
Dette publique intérieure	11 364,9	Milliards GNF	2017	Annuaire 2017 INS
Aide extérieure	199,0	Millions \$	2017	Annuaire 2017 INS
Recettes budget Etat	14 375	Milliards GNF	2017	Annuaire 2017 INS
Dépenses budget Etat	16 588	Milliards GNF	2017	Annuaire 2017 INS
Taux d'inflation	9,2	%	2017	Annuaire 2017 INS
<b>Ressources économiques</b>				
Production de céréales	2 733,0	1000 tonnes	2017	Annuaire 2017 INS
Production de manioc	1 751,7	1000 tonnes	2017	Annuaire 2017 INS
Production d'arachide	695,6	1000 tonnes	2017	Annuaire 2017 INS
Production de café	46,0	1000 tonnes	2017	Annuaire 2017 INS
Production d'anacarde	10,6	1000 tonnes	2017	Annuaire 2017 INS
Nombre de bovins	7 129	1000 têtes	2017	Annuaire 2017 INS
Nombre de petits ruminants	5 582	1000 têtes	2017	Annuaire 2017 INS
Production de la pêche maritime	292,5	1000 tonnes	2017	Annuaire 2017 INS
Production de la bauxite	47 009	1000 tonnes	2017	Annuaire 2017 INS
Production industrielle de diamant	117,2	1000 carats	2016	Annuaire 2017 INS
Production industrielle d'or	586,7	1000 onces	2017	Annuaire 2017 INS
Production de granite	500,3	1000 m <sup>3</sup>	2017	Annuaire 2017 INS
Production d'électricité	1 793,0	MWH	2017	Annuaire 2017 INS
Production d'eau de la SEG	65,2	Millions m <sup>3</sup>	2017	Annuaire 2017 INS
<b>Echanges</b>				
Réseau routier bitumé	2 785	km	2017	Annuaire 2017 INS
Parc automobile Conakry	28,9	Milliers	2017	Annuaire 2017 INS
Parc deux roues Conakry	114,6	Milliers	2016	Annuaire 2017 INS
Fret maritime embarqué	3 659	1000 tonnes	2016	Annuaire 2017 INS
Fret maritime débarqué	5 061	1000 tonnes	2016	Annuaire 2017 INS
Arrivées passagers aéroport Conakry	212 854	Unité	2017	Annuaire 2017 INS
Départs passagers aéroports Conakry	221 023	Unité	2017	Annuaire 2017 INS
Importations	31 608,2	Milliards GNF	2017	Annuaire 2017 INS
Exportations	41 678,5	Milliards GNF	2017	Annuaire 2017 INS



## **I.2 AGUIPE**

---

### **I.2.1 Présentation de l'AGUIPE**

L'Agence Guinéenne pour la Promotion de l'Emploi (AGUIPE) est un Etablissement Public à caractère social et administratif placé sous la tutelle du Ministère chargé de l'emploi.

L'AGUIPE jouit de la personnalité morale, de l'autonomie financière et de gestion, conformément à la législation et à la réglementation régissant les Etablissements Publics Autonomes. Elle est dirigée par un Directeur Général nommé par Décret du Président la République sur proposition du Conseil d'Administration après avis de l'autorité de tutelle.

Le Directeur Général assure la mise en œuvre des décisions du Conseil d'Administration.

L'Agence Guinéenne pour la Promotion de l'Emploi, créée en 1989 a pour mission principale la mise en œuvre de la politique nationale du gouvernement dans le domaine de la promotion de l'emploi des jeunes.

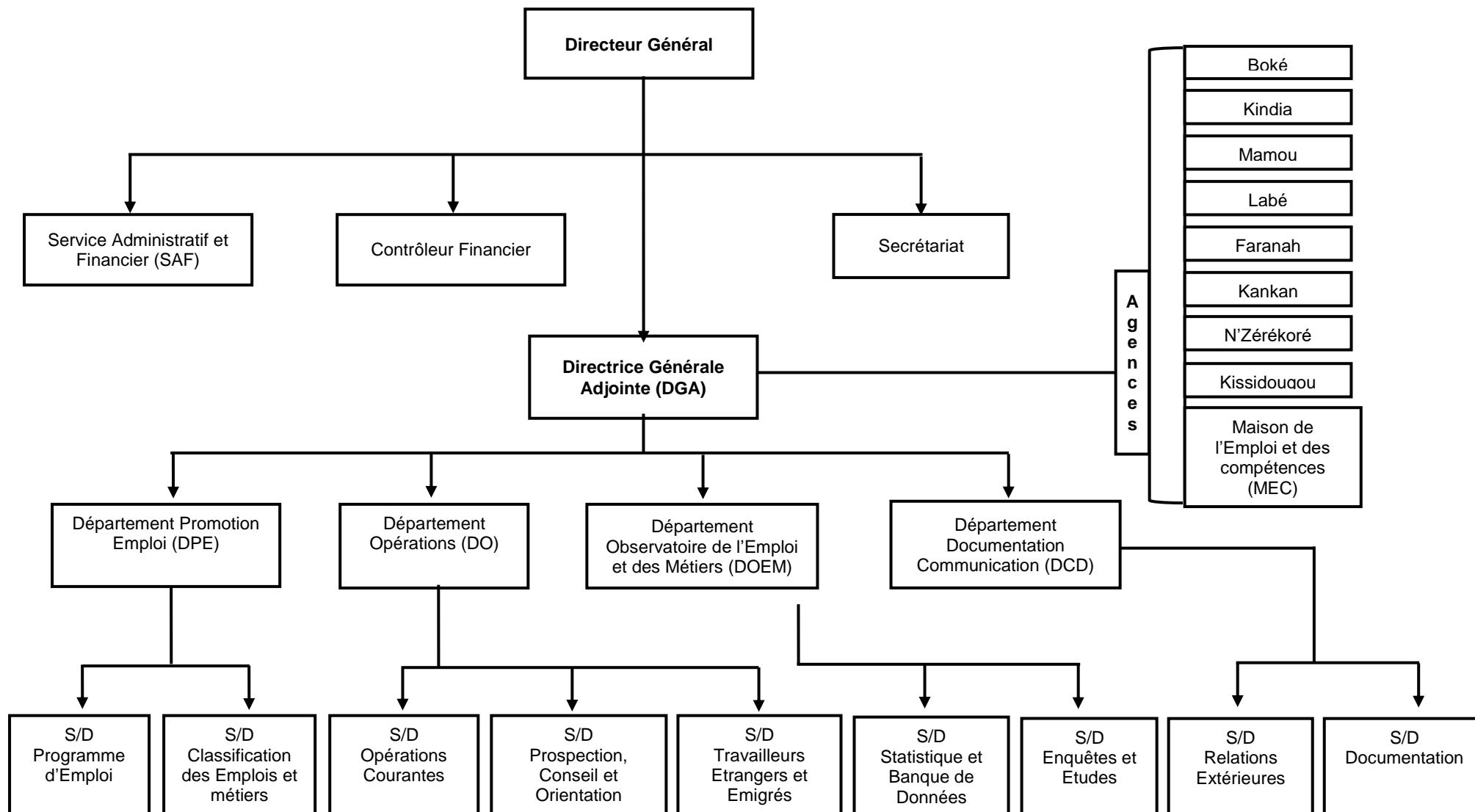
Les objectifs de l'AGUIPE sont les suivants :

- Créer les conditions favorables pour la recherche d'emplois des jeunes diplômés guinéens à travers des formations spécifiques ;
- Créer une dynamique d'adéquation entre la formation à l'employabilité des jeunes et les besoins réels du marché de l'emploi ;
- Orienter les jeunes demandeurs d'emplois vers les meilleures opportunités ;
- Renforcer les liens entre les diplômés sans emploi et le secteur formel ;
- Mettre les diplômés en situation d'opportunités formelles dans des secteurs à forte croissance présentant un déficit urgent de compétences ;
- Inciter la création d'emplois et d'opportunités sur toute l'étendue du territoire guinéen ;
- Créer et impulser une plateforme unique relative aux possibilités d'emploi.



I.2.2 Organigramme de l'AGUIPE

**ORGANIGRAMME DE L'AGENCE GUINEENNE POUR LA PROMOTION DE L'EMPLOI (AGUIPE)**





## **I.2.3 Fonctionnement de l'AGUIPE**

### **I.2.3.1 Le Conseil d'Administration**

Le Conseil d'Administration se réunit en session ordinaire une fois par an à une date fixée par le Président en concertation avec le Directeur Général de l'AGUIPE.

Il peut se réunir en session extraordinaire :

- à la demande de l'autorité de tutelle;
- à l'initiative de son président;
- à la demande du tiers au moins de ses membres.

La convocation aux réunions est envoyée par le Secrétaire du bureau du Conseil d'Administration au moins quinze jours avant la date prévue pour la réunion. La lettre de convocation précise l'ordre de jour de la réunion.

Toutefois, la première réunion consécutive à la constitution du Conseil d'Administration est convoquée par le Ministre de tutelle. Son ordre de jour porte exclusivement sur l'élection du bureau.

Le Conseil d'Administration ne peut délibérer valablement que si les deux tiers de ses membres sont présents ou représentés.

La présence aux réunions du Conseil d'Administration est obligatoire.

Exceptionnellement, un membre du Conseil d'Administration peut se faire représenter par un autre membre du Conseil d'Administration. La procuration qu'il donne n'est valable que pour une seule réunion qu'elle précise. Un membre ne peut être porteur que d'une seule procuration. Si le quorum n'est pas atteint, une nouvelle réunion est convoquée dans un délai maximum de quinze jours. Le Conseil d'Administration peut alors délibérer quelque soit le nombre des membres présents ou représentés.

Les décisions sont prises à la majorité absolue des voix des membres présents ou représentés. En cas de partage égal des voix, celle du président est prépondérante. Si la majorité absolue n'a pas pu être obtenue, une nouvelle délibération a lieu. Le procès-verbal des réunions est signé par le Président et le Secrétaire.

Le Secrétaire consigne, sur un registre spécialement destiné à cet effet, le procès-verbal des réunions et délibérations. Ce procès-verbal est signé par le Président et le Secrétaire. Le Secrétaire est responsable de l'enregistrement et de la diffusion de tout document concernant le Conseil d'Administration. Il est aidé dans l'organisation matérielle de ses tâches par le personnel de l'AGUIPE.

### **I.2.3.2 La Direction Générale**

L'AGUIPE est dirigée par un Directeur Général nommé par Décret sur proposition du Conseil d'Administration après avis du Ministre de tutelle.

Le Directeur Général de l'AGUIPE assure la mise en œuvre des décisions du Conseil d'Administration et veille au recrutement du personnel nécessaire, soit directement par contrat de travail, soit en demandant la mise à disposition du personnel fonctionnaire. Sous réserve des dispositions contraires, notamment en ce qui concerne l'agent comptable et le directeur adjoint, il nomme à tous les postes.

Le Directeur Général exerce le pouvoir disciplinaire, licencie ou remet à la disposition des administrations d'origine, les agents placés sous ses ordres conformément aux lois et règlements en vigueur.

Le Directeur Général signe les contrats, les conventions, les marchés et les baux qui engagent l'AGUIPE conformément aux dispositions de la législation régissant les Etablissements Publics Autonomes à caractères administratifs et dans les limites éventuellement fixées par le Conseil d'Administration.

Le Directeur Général prépare les projets de budget, examine les comptes et les soumet à la décision du Conseil d'Administration.

Il est ordonnateur du budget de l'AGUIPE. Il représente l'AGUIPE en justice et vis à vis des tiers.

Le Directeur Général présente chaque année au Conseil d'Administration un rapport d'activités. Le Conseil d'Administration précise la forme et le contenu de ce rapport. Il assure le secrétariat technique du Conseil d'Administration.

Le Directeur Général est assisté d'un Directeur Général Adjoint nommé dans les mêmes formes et conditions que le Directeur Général.

Le Directeur Général Adjoint est chargé :

- d'assister le Directeur Général dans la préparation du rapport d'activité ;
- d'assurer le suivi et l'exécution des différentes activités ;
- de veiller au respect de la discipline interne ;
- de veiller à la diffusion des informations et documents ;
- d'exécuter toutes autres tâches à lui confiées par le Directeur Général.

### **I.2.3.3 Le Service Administratif et Financier**

De niveau hiérarchique équivalent à celui d'une Division de l'Administration centrale, le Service Administratif et Financier est chargé :

- de recouvrer les redevances et autres taxes fiscales et parafiscales ;
- de gérer le personnel ;
- de préparer et exécuter le budget ;
- d'assurer la gestion financière et comptable ;
- d'assurer l'approvisionnement en matériel, équipements et fournitures ;
- de gérer et assurer la maintenance de la logistique.

Le Chef du Service Administratif et Financier a qualité d'Agent comptable nommé par le Conseil d'Administration sur proposition du Ministre chargé des finances. A ce titre, il tient seul la comptabilité de l'AGUIPE, rend compte aussi souvent que nécessaire au Directeur Général et au Conseil d'Administration de la situation financière de l'Agence.

Le Chef du Service Administratif et Financier est seul habilité à détenir les fonds de l'AGUIPE. Sous l'autorité du Directeur Général, il est chargé d'effectuer les encaissements et décaissements, ouvrir et gérer au nom de l'AGUIPE, des comptes de dépôts dans les établissements bancaires ou de crédits. Il est responsable du recouvrement des redevances et taxes fiscales et parafiscales allouées à l'AGUIPE dans le cadre de ses recettes budgétaires.

Le Chef du Service Administratif et Financier est soumis à toutes les obligations et encourt toutes les responsabilités propres à sa gestion. Il est assisté par des agents mis à sa disposition par le Directeur Général.

### **I.2.3.4 Les départements techniques**

Les départements techniques sont :

- Le Département Promotion de l'Emploi ;
- Le Département Opérations ;
- Le Département Observatoire de l'Emploi et des Métiers ;
- Le Département Communication et Documentation.

Le **Département Promotion de l'Emploi** est chargé :

- de participer à l'élaboration de la politique nationale de l'emploi ;
- d'exécuter les programmes nationaux de promotion d'emploi ;
- de suivre les engagements souscrits par les entreprises agréées dans le cadre du code des investissements en matière d'emploi ;
- d'initier et d'exécuter les programmes d'auto emploi et de stage en entreprise ;
- de rechercher, en relation avec les Ministères concernés et les partenaires, le financement des programmes de promotion de l'emploi ;
- d'initier et d'exécuter les programmes de formation complémentaires ou de reconversion professionnelle en faveur des chercheurs d'emploi.

Le Département Promotion de l'Emploi comprend :

- Le Sous Département Programmes d'Emploi ;
- Le Sous Département Classification des emplois.

Le **Département Opérations** est chargé :

- d'enregistrer, traiter et gérer les demandes et offres d'emploi ;
- d'assister les chercheurs d'emploi à trouver un emploi convenable;
- d'aider les employeurs à recruter des travailleurs correspondant à leurs besoins;
- de prospecter le marché de l'emploi en vue du placement des chercheurs d'emploi
- de conseiller et orienter les chercheurs d'emploi;
- de préparer pour signature les contrats, cartes, livrets et permis de travail.

Le Département Opérations comprend :

- Le Sous Département Opérations Courantes;
- Le Sous Département Prospection, Conseil et Orientation ;
- Le Sous Département travailleurs Etrangers et Emigrés.

Le **Département Observatoire de l'Emploi et des Métiers** est chargé :

- de mener les enquêtes et les études sur l'emploi, la main d'œuvre, le chômage et les métiers et d'en diffuser les résultats ;
- de collecter et traiter les informations sur l'emploi et la formation ;
- de tenir, de mettre à jour et de diffuser périodiquement les statistiques sur l'emploi, le travail, la main d'œuvre, le chômage et les métiers ;
- de constituer une banque de données relatives à l'emploi, à la main d'œuvre, au chômage, aux métiers et aux entreprises ;
- de créer les conditions d'accès à l'information sur l'emploi, la main d'œuvre le chômage et les métiers ;
- de suivre la création et le fonctionnement des services privés de placement et d'intérim ;
- d'entretenir des relations de collaboration avec les institutions sur les questions traitant ou ayant des relations étroites avec les questions d'emploi ;
- de collecter les informations en matière d'emploi et de main d'œuvre.

Le Département Observatoire de l'Emploi et des Métiers comprend :

- Le Sous Département Statistiques et Banque de données ;
- Le Sous Département Enquêtes et Etudes ;
- Le Sous Département Information.

Le Département Communication et Documentation est chargé :

- de collecter les textes législatifs, réglementaires et conventionnels en matière d'emploi et des métiers ;
- d'élaborer et mettre en œuvre la politique de communication de l'Agence ;
- d'assurer les relations publiques ;
- de recevoir et d'orienter les usagers et les partenaires ;
- d'initier, de gérer et d'animer l'unité documentaire ;
- de tenir et de mettre à jour les archives ;

- d'élaborer et mettre en œuvre les programmes de formation et de perfectionnement du personnel ;
- d'établir et de maintenir le contact avec les partenaires de l'AGUIPE ;
- de participer à l'élaboration des textes législatifs et réglementaires relatifs à l'emploi ;
- de vulgariser les textes et règlements ;
- d'étudier les textes juridiques ;
- d'assurer la réception et le séjour des partenaires de l'AGUIPE.

Le Département Communication et Documentation comprend:

- Le Sous Département Documentation et Archives ;
- Le Sous Département Formation et Relations Extérieures.

Les niveaux hiérarchiques des Départements et Sous Départements correspondent respectivement aux Divisions et Sections de l'Administration Centrale.

#### **I.2.3.5 Les Agences Régionales**

Les Agences Régionales, de niveau hiérarchique équivalent à celui d'une division de l'Administration Centrale, sont des structures déconcentrées de l'AGUIPE. Elles ont pour mission d'assurer le relais des activités de l'Agence dans les Régions administratives.

Les Agences régionales sont :

- L'Agence Régionale de Boké ;
- L'Agence Régionale de Kindia ;
- L'Agence Régionale de Mamou ;
- L'Agence Régionale de Labé ;
- L'Agence Régionale de Faranah ;
- L'Agence Régionale de Kankan ;
- L'Agence Régionale de N'Zérékoré.

#### **I.2.3.6 Les Maisons locales d'emploi**

Les Maisons locales d'emploi, de niveau hiérarchique équivalent à celui d'une section de l'Administration Centrale, sont des structures locales de l'AGUIPE. Elles ont pour mission d'assurer le relais des activités de l'Agence dans les zones économiques.

Les Maisons locales d'emploi sont créées par arrêté du Ministre chargé de l'emploi sur proposition du Directeur Général.



## I.2.4 Ressources de l'AGUIPE

### I.2.4.1 Ressources humaines

**Tableau 1.2 : Evolution de l'effectif du personnel de l'AGUIPE selon le sexe, la catégorie, le statut et la région**

	2011	2012	2013	2014	2015	2016	2017	2018
Sexe								
Femmes	27	27	23	23	23	21	26	27
Hommes	63	63	54	56	56	47	46	46
Catégorie								
A	20	20	20	20	20	39	39	40
B	21	21	21	21	21	19	28	28
C	1	1	1	1	1	5	5	5
Statut								
Agents titulaires	82	82	67	67	67	50	46	47
Agents contractuels	8	8	10	10	10	18	26	26
Autres agents	-	-	-	2	2	-	-	-
Région								
Boké	-	-	1	1	1	1	2	2
Conakry	80	80	67	68	68	57	60	61
Faranah	-	-	1	1	1	1	1	1
Kankan	2	2	2	2	2	2	2	2
Kindia	2	2	1	1	1	2	2	2
Labé	3	3	3	3	3	2	2	2
Mamou	-	-	-	1	1	1	1	1
N'Zérékoré	3	3	2	2	2	2	2	2
<b>Ensemble</b>	<b>90</b>	<b>90</b>	<b>77</b>	<b>79</b>	<b>79</b>	<b>68</b>	<b>72</b>	<b>73</b>

Source : AGUIPE

### I.2.4.2 Ressources financières

**Tableau 1.3 : Evolution des ressources financière de l'AGUIPE (millions GNF)**

	2011	2012	2013	2014	2015	2016	2017	2018
Budget exécuté AGUIPE	272,0	623,6	348,2	448,6	415,3	1 333,2	949,0	1 346,0
Traitements et salaires	138,4	246,1	335,5	405,1	373,2	671,5	641,8	930,9
Achats de biens et Services	133,6	335,0	12,7	43,5	42,2	661,7	307,2	281,7
Subventions et transferts	-	42,4	-	-	-	-	-	-
Investissement	-	-	-	-	-	-	-	133,5

Source : AGUIPE



# **DONNEES SUR L'EMPLOI DES ENQUETES AUPRES DES MENAGES**



## II. DONNEES SUR L'EMPLOI DES ENQUETES AUPRES DES MENAGES

### II.1 Activité

#### II.1.1 Taux d'activité

Tableau 2.1: Evolution du taux d'activité (%) de la population selon le sexe, la région et le milieu de résidence

	1996	2002	2007	2012	2014
<b>Sexe</b>					
Masculin	77,6	66,4	76,2	70,7	76,9
Féminin	51,6	62,8	80,9	67,7	49,6
<b>Région</b>					
Boké	nd	56,0	78,9	71,8	64,6
Conakry	nd	49,2	51,6	55,0	56,8
Faranah	nd	63,9	88,3	77,4	66,2
Kankan	nd	73,8	91,0	79,7	60,2
Kindia	nd	56,1	83,8	69,9	65,4
Labé	nd	73,8	89,5	56,7	64,0
Mamou	nd	72,5	86,7	65,8	59,8
N'Zérékoré	nd	74,0	84,9	78,5	64,5
<b>Milieu de résidence</b>					
Rural	68,1	71,5	89,6	76,5	66,7
Urbain	47,8	49,9	58,2	55,7	55,1
<b>Guinée</b>	<b>62,5</b>	<b>64,4</b>	<b>78,7</b>	<b>69,1</b>	<b>62,3</b>

Source: Institut national de la statistique (RGPH 1996, QUIBB 2002, ELEP 2007, ELEP 2012, RGPH 2014)

**Tableau 2.2 : Taux d'activité (en %) en 2014 par sexe selon l'âge, l'alphabétisation et le niveau d'instruction**

	Ensemble		
	Masculin	Féminin	Total
<b>Age</b>			
15 à 19 ans	47,6	41,7	44,5
20 à 24 ans	61,0	46,5	53,0
25 à 29 ans	84,2	54,1	67,0
30 à 34 ans	94,8	56,4	73,3
35 à 39 ans	97,4	57,2	75,0
40 à 44 ans	97,7	57,4	75,9
45 à 49 ans	97,9	57,9	77,3
50 à 54 ans	97,4	58,6	77,6
55 à 59 ans	97,2	59,2	79,8
60 à 64 ans	85,1	42,1	64,2
65 à 69 ans	76,8	35,0	57,3
70 à 74 ans	61,3	24,6	42,5
75 à 79 ans	52,4	19,3	36,9
80 à 84 ans	38,4	14,7	26,2
85 à 89 ans	32,8	12,2	22,9
90 ans et +	23,6	11,4	17,2
<b>Région</b>			
Boké	79,6	51,5	64,6
Conakry	66,5	46,8	56,8
Faranah	79,5	55,4	66,2
Kankan	84,2	38,1	60,2
Kindia	76,6	56,0	65,4
Labé	81,4	51,9	64,0
Mamou	79,2	46,2	59,8
N'Zérékoré	76,0	54,8	64,5
<b>Milieu de résidence</b>			
Urbain	65,8	44,5	55,1
Rural	84,8	52,5	66,7
<b>Alphabétisation</b>			
Alphabétisé	58,8	39,6	51,7
Non alphabétisé	91,1	52,5	67,3
<b>Niveau d'instruction</b>			
Sans niveau	92,2	52,3	68,1
Primaire	70,8	52,1	61,8
Collège	48,0	31,6	41,3
Lycée	42,4	27,1	36,9
Professionnel/ Technique	80,4	73,8	77,5
Universitaire	64,1	47,5	59,3
<b>Ensemble</b>	<b>76,9</b>	<b>49,6</b>	<b>62,3</b>

Source: Institut national de la statistique (RGPH 2014)

**Tableau 2.3 : Taux d'activité (standard et adapté en %) en 2012 selon la zone de résidence, le sexe l'âge, le niveau d'instruction et le diplôme le plus élevé**

	Taux d'activité	
	Standard	Adapté
<b>Zone de résidence</b>		
Conakry	59,6	64,9
Autres Villes	61,7	64,4
<b>Sexe</b>		
Masculin	61,3	65,9
Féminin	59,9	63,6
<b>Age</b>		
15 à 24 ans	35,5	39,0
25 à 34 ans	70,5	77,0
35 à 44 ans	84,8	88,2
45 à 64 ans	76,0	78,8
<b>Niveau d'instruction</b>		
Aucun	76,7	79,8
Primaire	67,3	70,1
Collège	44,2	48,6
Lycée	40,9	43,6
Professionnel/Technique	62,4	68,3
Supérieur ou plus	62,4	71,1
<b>Diplôme le plus élevé</b>		
Aucun	68,5	71,4
CEP	44,6	48,8
BEPC	38,3	40,8
BAC	38,0	40,8
DEUG	52,7	62,6
Licence	61,7	74,3
Maitrise ou plus	83,7	91,4
BEP	73,2	80,1
BTS	72,2	78,6
Autre diplôme professionnel	63,1	69,1
Ensemble	60,6	64,7

Source : AGUIPE (Enquête ESETD 2012)

## II.1.2 Populations active et inactive

**Tableau 2.4 : Répartition (en %) des hommes en 2005 et 2012 selon qu'ils ont, ou non, un emploi selon l'âge, le milieu de résidence, la région administrative et le niveau d'instruction**

	Travaille actuellement		Ne travaille pas actuellement		N'a pas travaillé au cours des 12 mois précédant l'enquête	
	2005	2012	2005	2012	2005	2012
<b>Age</b>						
15 à 19 ans	31,5	41,0	2,5	4,6	65,9	54
20 à 24 ans	55,6	52,7	3,0	5,0	41,5	41,9
25 à 29 ans	85,9	83,9	3,4	3,2	10,2	12
30 à 34 ans	92,7	94,9	2,0	1,4	5,4	2,9
35 à 39 ans	96,9	93,7	1,6	3,4	1,5	1,6
40 à 44 ans	98,3	95,0	0,3	0,4	1,4	3,5
45 à 49 ans	93,1	96,0	1,9	3,1	4,9	0,9
50 à 54 ans	95,1	na	1,3	na	3,4	na
55 à 59 ans	91,6	na	1,1	na	7,3	na
<b>Milieu de résidence</b>						
Urbain	58,2	60,1	3,3	3,8	38,3	34,4
Rural	85,2	82,4	1,3	3,0	13,5	14,6
<b>Région administrative</b>						
Boké	79,3	64,3	1,6	6,7	19,1	29,0
Conakry	58,6	55,3	5,3	5,1	35,9	36,7
Faranah	77,6	88,2	1,7	2,8	20,7	9,0
Kankan	85,3	89,0	1,3	0,2	13,3	10,8
Kindia	79,5	74,9	0,5	0,3	20,1	24,8
Labé	79,7	69,9	0,4	9,7	19,9	20,4
Mamou	73,4	82,7	1,9	4,5	24,3	12,3
N'Zérékoré	77,9	81,4	1,2	1,4	20,9	17,2
<b>Niveau d'instruction</b>						
Aucune instruction	93,6	92,7	1,4	1,9	4,9	4,8
Primaire	67,2	71,5	2,2	3,0	30,6	25,5
Secondaire ou plus	48,7	55,2	3,0	4,8	48,0	38,9
Ensemble	74,8	75,7	2,1	3,3	23,1	20,2

Source: Institut national de la statistique (EDS 2005 et 2012)



**Tableau 2.5 : Répartition (en %) des femmes en 1999, 2005 et 2012 selon qu'elles ont, ou non, un emploi selon l'âge, le milieu de résidence, la région administrative et le niveau d'instruction**

	Travaille actuellement			Ne travaille pas actuellement			N'a pas travaillé au cours des 12 mois précédents l'enquête		
	1999	2005	2012	1999	2005	2012	1999	2005	2012
<b>Age</b>									
15 à 19 ans	59,8	55,0	49,0	2,5	2,5	2,2	37,7	42,5	48,8
20 à 24 ans	72,1	74,0	64,5	2,1	2,4	2,6	25,7	23,6	33
25 à 29 ans	81,5	83,8	76,1	1,6	3,3	1,9	16,8	12,8	22,1
30 à 34 ans	83,9	87,9	82,7	1,9	3,2	1,5	14,3	9,0	15,8
35 à 39 ans	86,5	87,1	86,5	0,9	3,5	1,7	12,5	9,4	11,8
40 à 44 ans	90,1	89,9	88,5	1,5	2,8	1,9	8,4	7,3	9,6
45 à 49 ans	88,9	88,3	84,8	0,3	3,4	2,2	10,8	8,3	13
<b>Milieu de résidence</b>									
Urbain	65,0	67,7	58,7	1,3	2	2,7	33,6	30,3	38,7
Rural	84,6	83,4	79,6	1,8	3,4	1,7	13,5	13,1	18,8
<b>Région administrative</b>									
Boké	nd	81,2	70,8	nd	3	0,7	nd	15,8	28,4
Conakry	59,6	63,1	54,9	1,9	3,1	3,6	38,6	33,8	41,5
Faranah	nd	85,1	80,7	nd	0,9	3,9	nd	14	15,4
Kankan	nd	87,9	80,9	nd	1,1	0,9	nd	11	18,2
Kindia	nd	83,5	78,8	nd	1,5	0,8	nd	15	20,4
Labé	nd	64	77,8	nd	12,5	4,5	nd	23,4	17,7
Mamou	nd	62,4	68,4	nd	5,2	2	nd	32,4	29,6
N'Zérékoré	nd	88,9	74,4	nd	0,5	0,5	nd	10,6	25,1
<b>Niveau d'instruction</b>									
Aucune instruction	82,9	83,6	81,7	1,6	3,2	1,7	15,5	13,2	16,6
Primaire	63,5	70,3	64,1	2,2	2,5	3,0	34,3	27,2	32,9
Secondaire ou +	55,4	51,6	43,7	1,9	1,9	2,5	42,7	46,4	53,9
Ensemble	78,4	78,5	72,0	1,6	3,0	2,0	19,9	18,5	26,0

Source: Institut national de la statistique (EDS 1999, 2005 et 2012)

**Tableau 2.6 : Répartitions (%) de la population inactive urbaine en 2012 selon la zone de résidence, le sexe, l'âge, le niveau d'instruction et le diplôme le plus élevé**

<b>2012</b>	
<b>Zone de résidence</b>	
Conakry	55,2
Autres Villes	44,8
<b>Sexe</b>	
Masculin	47,3
Féminin	52,7
<b>Age</b>	
15 à 24 ans	62,8
25 à 34 ans	19,3
35 à 44 ans	6,7
45 à 64 ans	11,1
<b>Niveau d'étude</b>	
Aucun	21,6
Primaire	4,6
Collège	22,9
Lycée	31,7
Professionnel/Technique	6,4
Supérieur	12,7
<b>Diplôme le plus élevé</b>	
Aucun	5,2
CEP	29,3
BEPC	35,2
BAC	14,3
DEUG	1,7
Licence	6,7
Maitrise ou plus	2,7
BEP	0,6
BTS	3
Autre diplôme professionnel	1,4
<b>Ensemble</b>	<b>100,0</b>

Source : AGUIPE (Enquête ESETD 2012)

**Tableau 2.7 : Répartition (%) de la population économiquement inactive en 2012 par raison de l'inactivité selon le milieu de résidence, la région, le sexe et l'âge**

	Pas de travail	Inactivité saisonnière	Etudes	Obligations familiales	Trop âgé/trop jeune	Handicap/maladie	Retraité	Ne veut pas travailler	Autre	Ensemble
<b>Milieu de résidence</b>										
Rural	13,7	8,4	22,2	19,2	14,5	11,4	0,5	2,7	7,5	100,0
Urbain	9,3	0,5	54,4	12,8	5,4	4,3	2,4	5,1	5,9	100,0
<b>Région</b>										
Boké	12,2	5,6	39,9	18,6	8,0	4,9	2,2	2,4	6,2	100,0
Conakry	8,7	0,3	56,4	10,8	4,6	3,9	2,3	6,6	6,5	100,0
Faranah	8,1	2,1	36,4	16,2	13,3	9,0	0,6	3,3	11,0	100,0
Kankan	5,9	2,3	33,5	19,1	14,6	9,7	0,9	4,9	9,0	100,0
Kindia	15,2	5,9	30,8	22,1	8,3	9,3	1,2	2,3	4,8	100,0
Labé	23,6	12,2	17,8	17,0	11,2	10,8	0,8	3,0	3,7	100,0
Mamou	6,4	9,8	27,3	21,0	16,2	11,0	1,3	2,0	5,0	100,0
N'Zérékoré	9,4	2,0	39,6	11,5	14,6	9,6	0,6	2,6	10,0	100,0
<b>Sexe et âge</b>										
<b>Homme</b>	9,4	3,0	52,4	5,8	8,4	8,7	2,6	3,2	6,6	100,0
15 à 29 ans	8,6	1,3	70,9	6,4	0,0	2,9	0,2	3,5	6,1	100,0
30 à 49 ans	28,7	10,4	3,1	8,7	0,0	26,0	0,6	6,0	16,5	100,0
50 à 64 ans	14,4	11,1	0,0	5,5	13,4	32,2	9,5	2,1	11,7	100,0
65 ans et +	3,2	5,1	0,0	1,4	52,3	21,2	12,9	0,9	2,8	100,0
<b>Femme</b>	13,0	5,4	28,2	23,7	10,9	7,0	0,6	4,5	6,7	100,0
15 à 29 ans	12,4	4,1	48,9	21,5	0,0	2,6	0,0	4,4	6,0	100,0
30 à 49 ans	22,2	10,1	0,7	39,2	0,1	13,1	0,1	5,5	9,0	100,0
50 à 64 ans	11,0	7,4	0,0	26,1	21,9	14,5	2,1	6,3	10,7	100,0
65 ans et +	2,0	1,5	0,0	4,5	76,3	10,4	2,5	1,0	1,8	100,0
<b>Ensemble</b>	11,5	4,4	38,7	15,9	9,8	7,7	1,5	3,9	6,6	100,0

Source: Institut national de la statistique (ELEP 2012)

**Tableau 2.8 : Répartition (en %) de la population économiquement inactive en 2007 par raison de l'inactivité selon le milieu de résidence, la région, le sexe et l'âge**

	Pas de travail	Inactivité saisonnière	Etudes	Obligation familiales	Trop âgé/ trop jeune	Handicap/ maladie	Retraité	Ne veut pas travailler	Autres	Ensemble
<b>Milieu de résidence</b>										
Rural	1,9	1,4	32,4	3,4	33,3	17,8	0,2	0,9	8,6	100,0
Urbain	4,8	0,6	63,2	7,9	4,7	3,8	2,5	1,9	10,7	100,0
<b>Région</b>										
Boké	3,4	1,4	62,2	6,1	12,0	10,1	1,3	0,5	2,9	100,0
Conakry	5,2	0,1	63,5	8,3	3,3	2,5	2,5	1,5	13,2	100,0
Faranah	3,4	0,1	41,8	5,3	24,2	15,8	1,8	4,0	3,6	100,0
Kankan	3,0	0,0	28,3	3,6	25,7	21,3	1,3	2,9	13,9	100,0
Kindia	3,9	5,1	53,2	3,1	16,4	8,8	1,1	0,9	7,6	100,0
Labé	1,5	0,1	29,6	5,6	35,6	15,9	1,1	2,4	8,1	100,0
Mamou	1,7	0,2	30,8	5,0	33,9	19,1	0,7	0,9	7,8	100,0
N'Zérékoré	1,2	0,6	38,5	5,2	29,8	13,9	0,6	2,0	8,3	100,0
<b>Sexe et âge</b>										
<b>Homme</b>	4,1	0,3	64,6	1,6	9,5	8,6	3,0	1,1	7,3	100,0
15 à 29 ans	3,5	0,1	84,1	1,8	0,0	2,8	0,0	1,1	6,5	100,0
30 à 49 ans	18,1	1,1	25,8	2,3	0,0	28,3	0,0	0,8	23,5	100,0
50 à 64 ans	7,4	1,1	0,0	1,9	8,5	42,1	21,5	1,8	15,7	100,0
<b>Femme</b>	3,6	1,5	41,5	11,5	18,4	8,0	0,5	2,1	12,9	100,0
15 à 29 ans	3,9	1,0	70,4	9,4	0,0	3,3	0,1	2,0	10,0	100,0
30 à 49 ans	7,3	6,9	1,9	35,0	0,0	18,8	0,2	4,3	25,7	100,0
50 à 64 ans	3,1	0,8	0,2	15,0	18,8	20,1	3,4	3,6	34,9	100,0
65 ans et +	0,6	0,0	0,0	1,3	85,8	9,3	0,2	0,5	2,3	100,0
<b>Ensemble</b>	<b>3,8</b>	<b>0,9</b>	<b>53,3</b>	<b>6,4</b>	<b>13,9</b>	<b>8,3</b>	<b>1,8</b>	<b>1,6</b>	<b>10,0</b>	<b>100,0</b>

Source: Institut national de la statistique (ELEP 2007)

**Tableau 2.9 : Répartition (%) des inactifs urbains en 2012 par motif de non recherche d'emploi selon la zone de résidence, le sexe, l'âge, le niveau d'étude et le diplôme le plus élevé**

	Pas d'emploi convenable	Ne pense pas pouvoir obtenir de l'emploi sans qualification	Ne sait pas comment faire	N'a pas de relation pour avoir de l'emploi	Attend la réponse à une demande d'emploi	Fatigué de chercher de l'emploi	Etudes	Créer son activité/projet	Malade	Pour des raisons de famille	Pas besoin ou pas envie de travailler	Autres
<b>Zone de résidence</b>												
Conakry	1,7	2,1	2,1	3,8	1,2	1,3	65,2	0,4	6,4	11,4	0,7	3,8
Autres Villes	1,0	0,8	1,4	1,4	0,4	0,7	67,9	0,7	8,3	13,5	0,4	3,5
<b>Sexe</b>												
Masculin	1,6	1,2	1,3	2,9	1,3	1,3	81,2	0,3	5,5	1,4	0,2	1,8
Féminin	1,1	1,8	2,2	2,5	0,4	0,8	53,6	0,7	8,8	21,9	0,9	5,2
<b>Age</b>												
15 à 24 ans	0,6	1,0	1,1	1,4	0,3	0,2	87,2	0,3	1,8	5,5	0,3	0,4
25 à 34 ans	3,0	2,0	3,2	6,4	2,6	2,6	44,3	0,9	10,0	22,9	0,4	1,5
35 à 44 ans	2,1	5,8	4,8	6,4	2,6	3,2	6,4	1,6	21,6	40,0	1,1	4,2
45 à 64 ans	3,1	1,4	2,3	2,9	0,6	2,8	2,6	0,9	29,6	24,5	2,5	26,8
<b>Niveau d'étude</b>												
Aucun	2,8	2,9	4,2	3,6	0,0	1,0	11,8	1,0	20,0	39,5	1,6	11,5
Primaire	0,0	3,3	1,3	4,0	0,0	0,7	68,1	0,7	8,5	11,6	0,0	2,0
Collège	1,3	1,7	1,0	1,7	0,4	0,6	81,0	0,7	3,6	6,8	0,1	1,0
Lycée	0,7	0,6	1,3	1,8	0,4	0,6	85,0	0,4	3,3	4,1	0,4	1,4
Profes./Tec.	0,0	0,5	1,0	3,5	1,5	4,1	74,8	0,0	8,0	5,0	0,0	1,5
Supérieur	2,0	0,9	0,9	4,9	4,9	1,7	75,5	0,0	2,9	2,6	0,9	2,9
<b>Diplôme le plus élevé</b>												
Aucun	0,0	3,8	1,5	4,5	0,0	0,8	64,3	0,8	9,7	13,2	0,0	1,5
CEP	1,2	1,6	1,0	1,6	0,3	0,6	81,7	0,7	3,5	6,6	0,1	1,2
BEPC	0,5	0,8	1,3	2,1	0,3	0,4	85,3	0,5	2,5	4,4	0,4	1,4
BAC	1,0	0,0	0,5	1,0	0,8	0,8	88,7	0,0	4,9	1,8	0,0	0,5
DEUG	0,0	0,0	0,0	0,0	0,0	2,9	97,1	0,0	0,0	0,0	0,0	0,0
Licence	4,2	1,7	1,7	10,8	10,6	1,6	55,6	0,0	4,9	4,9	1,7	2,5
Maitrise ou +	5,4	2,7	2,7	10,8	10,8	8,1	27,0	0,0	8,1	5,4	2,7	16,2
BEP	0,0	0,0	0,0	0,0	0,0	0,0	86,1	0,0	6,7	7,2	0,0	0,0
BTS	0,0	0,0	1,5	6,1	1,5	9,1	68,1	0,0	5,9	3,1	0,0	4,6
Autre diplôme prof.	0,0	2,9	0,0	0,0	2,9	5,8	53,9	0,0	17,3	17,2	0,0	0,0
<b>Ensemble</b>	<b>1,4</b>	<b>1,5</b>	<b>1,8</b>	<b>2,7</b>	<b>0,8</b>	<b>1,0</b>	<b>66,4</b>	<b>0,6</b>	<b>7,3</b>	<b>12,4</b>	<b>0,6</b>	<b>3,6</b>

Source : AGUIPE (Enquête ESETD 2012)

**Tableau 2.10 : Répartition (en %) de la population économiquement inactive en 2002 par raison d'inactivité selon le sexe**

	Pas travail disponible	Inactivité saisonnière	Étudiant	Obligations famille/ménage	Âge	Infirmité	Autre	Total
Homme	6,4	12,4	45,7	2,3	8,9	5,0	19,4	100,0
Femme	4,0	14,7	16,7	23,2	13,6	3,4	24,4	100,0
Ensemble	5,0	13,7	29,0	14,4	11,6	4,0	22,3	100,0

Source: Institut national de la statistique (QUIBB-2002)

## II.2 Chômage

### II.2.1 Taux de chômage

Tableau 2.11. : Evolution du taux de chômage selon le milieu de résidence, la région administrative, le sexe et l'âge

Années	2002	2007	2012	2014
<b>Milieu de résidence</b>				
Rural	1,3	0,3	1,4	2,3
Urbain	6,4	3,2	9,6	11,1
<b>Région administrative</b>				
Boké	2,0	0,3	1,7	4,1
Conakry	7,9	4,3	13,6	13,0
Faranah	3,5	0,3	1,4	2,4
Kankan	1,2	0,6	3,2	4,9
Kindia	3,6	0,1	1,2	4,5
Labé	1,2	0,2	3,7	2,5
Mamou	0,3	1,5	1,6	3,0
N'Zérékoré	1,4	0,5	1,4	3,1
<b>Hommes</b>				
15 à 29 ans	3,8	1,7	4,4	6,3
30 à 49 ans	3,9	1,7	7,8	nd
50 à 64 ans	4,9	2,0	3,5	nd
65 ans et plus	2,9	1,5	2,5	nd
<b>Femmes</b>				
15 à 29 ans	1,2	0,9	1,7	nd
30 à 49 ans	2,2	0,9	3,2	3,9
50 à 64 ans	2,8	1,3	4,8	nd
65 ans et plus	2,4	0,9	2,4	nd
50 à 64 ans	1,1	0,3	1,5	nd
65 ans et plus	0,2	0,2	1,5	nd
<b>Guinée</b>	<b>2,9</b>	<b>1,3</b>	<b>3,8</b>	<b>5,2</b>

Source: Institut national de la statistique (QUIBB 2002, ELEP 2007, ELEP 2012 et RGPH 2014)

**Tableau 2.12: Taux de chômage (en %) en 2014 par milieu de résidence et sexe selon l'âge, la région et le niveau d'instruction**

	Urbain			Rural			Ensemble		
	Masculin	Féminin	Total	Masculin	Féminin	Total	Masculin	Féminin	Total
<b>Age</b>									
15 à 19 ans	10,9	5,2	7,9	3,5	3,5	3,5	5,3	4,0	4,6
20 à 24 ans	18,8	11,5	15,3	3,5	2,2	2,9	9,2	5,7	7,5
25 à 29 ans	25,1	16,1	21,1	4,2	1,8	3,1	12,8	7,1	10,2
30 à 34 ans	16,4	9,0	13,5	3,5	1,4	2,6	9,0	4,1	6,9
35 à 39 ans	8,9	4,3	7,2	2,2	1,0	1,6	4,8	2,1	3,7
40 à 44 ans	6,1	2,8	4,9	1,5	0,9	1,2	3,3	1,5	2,5
45 à 49 ans	5,6	2,5	4,6	1,4	0,9	1,2	2,9	1,4	2,3
50 à 54 ans	6,7	3,0	5,5	1,3	0,9	1,1	3,1	1,4	2,4
55 à 59 ans	7,7	3,4	6,4	1,3	0,9	1,2	3,4	1,5	2,7
60 à 64 ans	4,5	4	4,4	1,2	1,4	1,3	2,2	2,0	2,1
65 à 69 ans	5,2	5,6	5,3	1,4	1,8	1,5	2,3	2,5	2,3
70 à 74 ans	5,5	7,5	6,0	1,4	3,0	1,9	2,2	3,7	2,7
75 à 79 ans	7,4	10,4	8,1	2,0	4,6	2,6	2,8	5,5	3,5
80 à 84 ans	8,5	8,9	8,6	2,5	5,6	3,4	3,4	6,2	4,2
85 à 89 ans	7,7	13,5	9,6	2,9	5,2	3,4	3,5	6,7	4,3
90 ans et +	9,9	13,3	11,4	4,0	8,2	5,4	4,9	9,3	6,4
<b>Région</b>									
Boké	12,2	6,1	9,7	2,5	2,0	2,3	4,9	2,9	4,1
Conakry	14,7	10,6	13,0	-	-	-	14,7	10,6	13,0
Faranah	9,1	3,7	6,6	1,7	1,1	1,4	3,2	1,6	2,4
Kankan	11,3	5,6	9,3	3,7	3,8	3,8	5,2	4,2	4,9
Kindia	13,7	8,0	11,5	1,9	1,1	1,5	6,0	2,9	4,5
Labé	8,2	6,3	7,5	2,5	1,4	2,0	3,1	1,8	2,5
Mamou	10,4	5,5	8,5	2,7	2,0	2,4	3,7	2,3	3,0
N'Zérékoré	9,8	5,0	7,6	2,3	1,4	1,9	4,0	2,1	3,1
<b>Niveau d'instruction</b>									
Sans niveau	7,7	3,3	5,7	1,9	1,5	1,7	3,2	1,9	2,6
Primaire	6,7	3,9	5,4	2,7	2,8	2,7	4,5	3,4	4,0
Collège	8,6	5,5	7,5	3,5	3,5	3,5	6,4	4,9	5,9
Lycée	11,5	10,1	11,1	5,8	7,2	6,0	9,8	9,6	9,7
Professionnel/ Technique	28,6	30,4	29,4	16,5	23,4	18,2	26,3	29,8	27,7
Universitaire	32,8	43,6	35,4	29,5	29,0	29,4	32,3	42,5	34,7
<b>Ensemble</b>	<b>13,0</b>	<b>8,3</b>	<b>11,1</b>	<b>2,6</b>	<b>1,8</b>	<b>2,3</b>	<b>6,3</b>	<b>3,9</b>	<b>5,2</b>

Source: Institut national de la statistique (RGPH 2014)



**Tableau 2.13. : Taux de chômage (standard et adapté en %) de la population urbaine en 2012 selon la zone de résidence, le sexe, l'âge, le niveau d'instruction et le diplôme le plus élevé**

	Standard	Adapté
<b>Zone de résidence</b>		
Conakry	11,8	19,1
Autres villes	7,3	11,1
<b>Sexe</b>		
Masculin	11,7	18,0
Féminin	7,8	13,0
<b>Age</b>		
15 à 24 ans	11,7	19,5
25 à 34 ans	14,5	21,7
35 à 44 ans	5,1	8,7
45 à 64 ans	6,3	9,7
<b>Niveau d'instruction</b>		
Aucun	5,5	9,1
Primaire	7,3	11,0
Collège	8,1	16,5
Lycée	9,7	15,2
Professionnel/Technique	16,3	23,5
Supérieur	22,8	32,3
<b>Diplôme le plus élevé</b>		
Aucun	7,3	10,9
CEP	7,9	15,9
BEPC	7,9	13,7
BAC	15,3	21,2
DEUG	22,4	34,6
Licence	31,3	43,0
Maitrise ou +	16,0	23,1
BEP	19,0	26 ;0
BTS	17,5	24,2
Autre diplôme professionnel	15,4	22,8
<b>Ensemble</b>	<b>9,7</b>	<b>15,4</b>

Source : AGUIPE (ESETD 2012)

**Tableau 2.14 : Taux de chômage (en %) en 1994 et 2003 par sexe selon le milieu de résidence, le niveau d'instruction et l'âge**

	Masculin		Féminin		Ensemble	
	1994	2003	1994	2003	1994	2003
Conakry	11,9	17,2	7,7	11,7	10,2	15
Autres villes urbaines	8,3	8,6	3,8	4,7	6,1	6,7
Rural	1,7	0,6	0,3	0,3	0,9	0,4
<b>Niveau d'instruction</b>						
Primaire	5,9	5,7	3,4	5,5	5	5,6
Secondaire 1er cycle	nd	8,6	nd	8,6	nd	8,6
Secondaire 2eme cycle	nd	15,8	nd	19,6	nd	16,6
Technique professionnel	20,9	15,1	12,9	15,8	18,3	15,4
Université/Post-université	13,2	12,4	14,4	7,8	13,4	11,8
Non scolarisé	2,7	2,6	0,9	1,1	1,7	1,7
Ne sait pas	nd	nd	nd	9,7	nd	6,7
<b>Age</b>						
15 à 19 ans	4,2	2,8	2,4	1,8	3,3	2,2
20 à 24 ans	6,0	7,9	2	3,8	3,8	5,6
25 à 29 ans	8,8	7,3	2,2	3,6	4,9	5,2
30 à 34 ans	7,8	7,4	3,2	2,6	5,1	4,9
35 à 39 ans	4,6	4,0	1,2	1,1	2,6	2,4
40 à 44 ans	2,8	3,6	0,8	1,3	1,7	2,3
45 à 49 ans	2,9	4,4	0,5	1,0	1,7	2,7
50 à 54 ans	4,0	2,8	0,1	0,5	2,0	1,6
55 à 59 ans	2,6	1,9	1,2	0,4	2,0	1,2
60 à 64 ans	0,9	1,2	0,2	1,1	0,7	1,1
65 à 69 ans	1,1	2,3	na	na	0,8	1,4
70 à 74 ans	0,7	0,3	na	na	0,6	0,2
75 ans et plus	2,0	na	na	na	1,7	na
<b>Ensemble</b>	<b>4,6</b>	<b>4,6</b>	<b>1,7</b>	<b>2,0</b>	<b>3,1</b>	<b>3,2</b>

Source: Institut national de la statistique (EIBC1994/EIBEP-2002-2003)

## II.2.2 Population au chômage

**Tableau 2.15 : Répartitions (%) des chômeurs en quête du premier emploi en 2014 par milieu de résidence et sexe selon l'âge, le niveau d'instruction et la région**

	Urbain			Rural			Ensemble		
	Masculin	Féminin	Total	Masculin	Féminin	Total	Masculin	Féminin	Total
<b>Age</b>									
15 à 19 ans	6,8	5,4	6,4	15,3	31,4	20,1	8,3	10,0	8,8
20 à 24 ans	19,1	25,9	21,1	16,1	19,9	17,3	18,6	24,8	20,4
25 à 29 ans	34,3	42,0	36,5	27,6	19,8	25,3	33,2	38,1	34,6
30 à 34 ans	20,4	17,4	19,5	21,3	11,7	18,4	20,6	16,4	19,4
35 à 39 ans	7,7	4,8	6,9	8,9	5,3	7,8	7,9	4,9	7,0
40 à 44 ans	3,8	1,8	3,3	3,6	3,2	3,5	3,8	2,1	3,3
45 à 49 ans	2,4	0,9	2,0	2,3	1,9	2,2	2,4	1,0	2,0
50 à 54 ans	2,5	0,6	1,9	1,8	1,9	1,8	2,3	0,9	1,9
55 à 59 ans	2,2	0,5	1,7	1,2	0,7	1,1	2,1	0,5	1,6
60 à 64 ans	0,3	0,2	0,3	0,7	1,3	0,9	0,4	0,4	0,4
65 à 69 ans	0,1	0,2	0,1	0,3	0,7	0,4	0,2	0,2	0,2
70 à 74 ans	0,1	0,1	0,1	0,3	1,0	0,5	0,1	0,3	0,2
75 à 79 ans	0,1	0,1	0,1	0,3	0,6	0,4	0,1	0,2	0,1
80 à 84 ans	0,0	0,0	0,0	0,2	0,3	0,2	0,1	0,1	0,1
85 à 89 ans	0,0	0,0	0,0	0,1	0,1	0,1	0,0	0,0	0,0
90 ans et +	0,0	0,0	0,0	0,1	0,2	0,1	0,0	0,1	0,0
<b>Total</b>	<b>100,0</b>	<b>100,0</b>	<b>100,0</b>	<b>100,0</b>	<b>100,0</b>	<b>100,0</b>	<b>100,0</b>	<b>100,0</b>	<b>100,0</b>
<b>Niveau d'instruction</b>									
Sans niveau	23,8	11,4	20,2	34,4	60,1	42	25,6	20,1	24,0
Primaire	5,1	5,2	5,1	9,3	11,0	9,8	5,8	6,2	5,9
Collège	6,9	5,6	6,5	8,3	6,0	7,6	7,2	5,7	6,7
Lycée	5,9	5,9	5,9	6,4	3,8	5,6	6,0	5,5	5,9
Professionnel / Technique	6,4	14,3	8,7	4,3	5,0	4,5	6,0	12,7	7,9
Universitaire	51,9	57,5	53,5	37,3	14,1	30,4	49,4	49,8	49,5
<b>Total</b>	<b>100,0</b>	<b>100,0</b>	<b>100,0</b>	<b>100,0</b>	<b>100,0</b>	<b>100,0</b>	<b>100,0</b>	<b>100,0</b>	<b>100,0</b>
<b>Région</b>									
Boké	7,9	7,1	7,7	12,0	10,5	11,6	8,6	7,7	8,4
Conakry	55,5	65,8	58,4	-	-	-	46,1	54	48,4
Faranah	3,4	2,1	3,0	7,1	5,3	6,5	4,0	2,7	3,6
Kankan	9,9	5,4	8,6	25,3	29,4	26,6	12,6	9,7	11,7
Kindia	13,0	9,5	12,0	11,6	9,5	11,0	12,8	9,5	11,9
Labé	1,7	2,2	1,9	12,3	14,4	12,9	3,5	4,4	3,8
Mamou	1,6	1,2	1,5	8,8	11,2	9,5	2,9	3,0	2,9
N'Zérékoré	6,8	6,7	6,8	22,8	19,6	21,8	9,5	9,0	9,4
<b>Total</b>	<b>100,0</b>	<b>100,0</b>	<b>100,0</b>	<b>100,0</b>	<b>100,0</b>	<b>100,0</b>	<b>100,0</b>	<b>100,0</b>	<b>100,0</b>
Effectif	72 059	28 721	100 780	14 747	6 242	20 989	86 806	34 963	121 769

Source: Institut national de la statistique (RGPH2014)

**Tableau 2.16 : Répartitions en (%) des chômeurs ayant déjà travaillé en 2014 par milieu de résidence et sexe selon le niveau d'instruction, la région, le statut et le secteur d'activité de la profession antérieure**

	Urbain			Rural			Ensemble		
	Masculin	Féminin	Total	Masculin	Féminin	Total	Masculin	Féminin	Total
<b>Niveau d'instruction</b>									
Sans niveau / Préscolaire	32,2	46,5	37,1	74,4	84,1	78,2	52,2	66,0	57,2
Primaire	13,1	14,9	13,7	10,0	9,8	10,0	11,7	12,3	11,9
Collège	17,3	13,1	15,9	7,8	3,9	6,3	12,8	8,3	11,2
Lycée	12,4	8,1	10,9	3,2	0,9	2,3	8,0	4,4	6,7
Professionnel/ Technique	3,4	4,0	3,6	0,5	0,4	0,5	2,0	2,1	2,1
Universitaire	21,5	13,5	18,7	4,1	0,9	2,8	13,3	6,9	11,0
Total	100,0	100,0	100,0	100,0	100,0	100,0	100,0	100,0	100,0
<b>Région</b>									
Boké	3,9	1,8	3,2	11,7	14,8	12,9	7,6	8,5	7,9
Conakry	55,0	56,4	55,5	-	-	-	29,0	27,2	28,3
Faranah	2,7	3,8	3,1	7,0	7,8	7,3	4,8	5,9	5,2
Kankan	6,7	6,5	6,6	41,4	32,3	37,9	23,1	19,9	21,9
Kindia	19,7	21,1	20,2	10,0	12,5	11,0	15,2	16,6	15,7
Labé	2,3	1,7	2,1	10,6	10,3	10,5	6,2	6,2	6,2
Mamou	2,5	2,2	2,4	9,0	10,0	9,4	5,6	6,3	5,8
N'Zérékoré	7,1	6,5	6,9	10,1	12,2	10,9	8,5	9,5	8,9
Total	100,0	100,0	100,0	100,0	100,0	100,0	100,0	100,0	100,0
<b>Statut dans la profession</b>									
Indépendant	56,5	64,9	59,4	73,2	70,9	72,3	64,4	68,0	65,7
Employeur	2,5	2,0	2,3	1,6	1,2	1,4	2,1	1,6	1,9
Salarié	26,8	14,8	22,7	4,9	1,5	3,6	16,4	7,9	13,3
Travailleur à la tâche	3,7	2,9	3,4	2,9	2,9	2,9	3,3	2,9	3,2
Apprenti	7,4	10,2	8,3	3,1	3,2	3,1	5,4	6,6	5,8
Aide familiale	2,4	4,5	3,1	14,0	19,7	16,2	7,9	12,4	9,5
Membre de coop./ group.	0,6	0,8	0,7	0,3	0,6	0,4	0,5	0,7	0,6
Total	100,0	100,0	100,0	100,0	100,0	100,0	100,0	100,0	100,0
<b>Secteur d'activité</b>									
Primaire	6,8	2,8	5,5	67,7	62,8	65,8	35,6	34	35
Secondaire	20,8	20,8	20,8	9,8	9,5	9,7	15,6	14,9	15,3
Tertiaire	72,4	76,4	73,8	22,5	27,7	24,5	48,8	51,1	49,7
Total	100,0	100,0	100,0	100,0	100,0	100,0	100,0	100,0	100,0
Effectif	22 458	11 811	34 269	20 119	12 716	32 835	42 577	24 527	67 104

Source: Institut national de la statistique (RGPH2014)

**Tableau 2.17 : Répartition (%) de la population urbaine au chômage en 2012 par statut selon la zone de résidence, le sexe, l'âge, le niveau d'instruction et le diplôme le plus élevé**

	Chômeurs ayant déjà travaillé	Primo demandeurs	Ensemble
<b>Zone de résidence</b>			
Conakry	62,9	67,1	100,0
Autres villes	73,8	26,2	100,0
<b>Sexe</b>			100,0
Masculin	64,2	35,8	100,0
Féminin	70,4	29,6	100,0
<b>Age</b>			
15 à 24 ans	83,0	17,0	100,0
25 à 34 ans	74,3	25,7	100,0
35 à 44 ans	47,5	52,5	100,0
45 à 64 ans	30,7	69,3	100,0
<b>Niveau d'instruction</b>			
Aucun	48,1	51,9	100,0
Primaire	54,4	45,6	100,0
Collège	45,7	54,3	100,0
Lycée	37,9	62,1	100,0
Professionnel/ Technique	29,5	70,5	100,0
Supérieur	12,3	87,7	100,0
<b>Diplôme le plus élevé</b>			
Aucun	54,5	45,5	100,0
CEP	44,0	56,0	100,0
BEPC	43,8	56,2	100,0
BAC	28,4	71,6	100,0
Licence	7,2	92,8	100,0
Maitrise ou +	21,6	78,4	100,0
BEP	19,9	80,1	100,0
BTS	32,8	67,2	100,0
Autre diplôme professionnel	36,8	63,2	100,0
<b>Ensemble</b>	<b>66,7</b>	<b>33,3</b>	100,0

Source : AGUIPE (ESETD 2012)

**Tableau 2.18 : Répartitions (%) de la population urbaine au chômage en 2012 selon la zone de résidence, le sexe, l'âge, le niveau d'instruction et le diplôme le plus élevé**

<b>2012</b>	
<b>Zone de résidence</b>	
Conakry	64,6
Autres villes	35,4
<b>Sexe</b>	
Masculin	58,8
Féminin	41,2
<b>Age</b>	
15 à 24 ans	27,2
25 à 34 ans	44,9
35 à 44 ans	13,0
45 à 64 ans	15,0
<b>Niveau d'instruction</b>	
Aucun	26,4
Primaire	4,7
Collège	10,0
Lycée	14,5
Professionnel/Technique	11,7
Supérieur	32,6
<b>Diplôme le plus élevé</b>	
Aucun	5,9
CEP	13,5
BEPC	12,5
BAC	9,7
Licence	3,0
Maitrise ou plus	16,1
BEP	2,4
BTS	9,8
Autre diplôme professionnel	2,7
<b>Ensemble</b>	<b>100,0</b>

Source : AGUIPE (ESETD 2012)

**Tableau 2.19 : Répartitions (%) de la population au chômage en 2012 par raison du chômage selon le milieu de résidence, la région, le sexe et l'âge**

	Pas de travail	Inactivité saisonnière	Etudes	Obligations familiales	Trop âgé/trop jeune	Handicap /maladie	Retraité	Ne veut pas travailler	Autre	Ensemble
<b>Milieu de résidence</b>										
Rural	71,0	8,7	0,8	9,4	0,0	2,4	0,7	0,0	7,0	100,0
Urbain	88,6	0,8	1,8	2,4	0,2	0,8	1,1	0,4	3,8	100,0
<b>Région</b>										
Boké	80,3	6,4	0,0	6,4	0,0	1,8	2,0	0,0	3,1	100,0
Conakry	89,7	0,8	1,2	1,6	0,3	0,9	1,0	0,5	4,2	100,0
Faranah	60,1	13,8	5,7	5,6	0,0	4,7	1,7	1,6	6,8	100,0
Kankan	75,5	9,3	0,0	12,2	0,0	1,2	0,7	0,0	1,2	100,0
Kindia	83,1	5,1	6,7	2,0	0,0	0,0	1,0	0,0	2,0	100,0
Labé	87,5	0,0	2,9	4,8	0,0	0,0	0,0	0,0	4,8	100,0
Mamou	74,6	6,7	0,0	6,6	0,0	0,0	0,6	0,0	12,1	100,0
N'Zérékoré	66,2	2,0	1,4	9,8	0,0	4,6	2,7	0,0	13,3	100,0
<b>Sexe et âge</b>										
<b>Homme</b>	83,4	3,4	2,1	2,8	0,3	1,0	1,9	0,6	4,5	100,0
15 à 29 ans	81,4	1,8	4,0	5,1	0,0	0,0	0,7	1,1	5,9	100,0
30 à 49 ans	93,1	4,8	0,0	0,0	0,0	0,9	0,0	0,0	1,2	100,0
50 à 64 ans	76,5	7,6	0,0	0,4	0,0	0,0	8,0	0,0	7,7	100,0
65 ans et +	57,7	0,0	0,0	0,0	8,8	20,4	13,0	0,0	0,0	100,0
<b>Femme</b>	84,3	2,4	0,8	6,1	0,0	1,5	0,0	0,0	4,9	100,0
15 à 29 ans	83,1	1,4	1,4	7,6	0,0	0,5	0,0	0,0	6,1	100,0
30 à 49 ans	87,5	2,6	0,0	3,6	0,0	3,4	0,0	0,0	2,9	100,0
50 à 64 ans	77,2	10,9	0,0	8,5	0,0	0,0	0,0	0,0	3,4	100,0
65 ans et +	85,3	0,0	0,0	0,0	0,0	0,0	0,0	0,0	14,7	100,0
<b>Ensemble</b>	<b>83,8</b>	<b>3,0</b>	<b>1,5</b>	<b>4,3</b>	<b>0,2</b>	<b>1,2</b>	<b>1,0</b>	<b>0,3</b>	<b>4,7</b>	<b>100,0</b>

Source: Institut national de la statistique (ELEP 2012)

**Tableau 2.20 : Répartitions (%) de la population au chômage en 2007 par raison du chômage selon le milieu de résidence, la région, le sexe et l'âge**

	Pas de travail	Inactivité saisonnière	Etudes	Obligation familiales	Trop âgé	Handicap/maladie	Retraité	Ne veut pas travailler	Autre	Ensemble
<b>Milieu de résidence</b>										
Rural	39,2	0,0	12,5	0,0	2,1	0,0	0,0	0,0	46,2	100,0
Urbain	83,9	0,3	2,5	3,6	0,2	0,0	0,6	0,1	8,9	100,0
<b>Région</b>										
Boké	92,2	0,0	0,0	0,0	0,0	0,0	0,0	0,0	7,8	100,0
Conakry	84,1	0,3	2,5	3,7	0,0	0,0	0,6	0,0	8,8	100,0
Faranah	85,9	0,0	1,9	6,3	0,0	0,0	0,0	0,0	6,0	100,0
Kankan	56,2	0,0	0,0	2,4	0,0	0,0	0,0	0,0	41,4	100,0
Kindia	62,1	0,0	0,0	0,0	0,0	0,0	0,0	0,0	37,9	100,0
Labé	91,1	0,0	0,0	0,0	0,0	0,0	0,0	4,6	4,3	100,0
Mamou	65,0	0,0	21,3	0,0	0,0	0,1	0,6	0,0	12,9	100,0
N'Zérékoré	48,3	0,0	0,0	3,8	6,6	0,0	0,0	0,0	41,3	100,0
<b>Sexe et âge</b>										
<b>Homme</b>	86,6	0,4	4,1	0,2	0,0	0,0	0,8	0,0	7,8	100,0
15 à 29 ans	77,3	0,0	8,5	0,5	0,0	0,0	0,0	0,0	13,7	100,0
30 à 49 ans	97,0	0,0	0,0	0,0	0,0	0,0	0,0	0,0	3,0	100,0
50 à 64 ans	96,8	0,0	0,0	0,0	0,0	0,1	0,6	0,0	2,5	100,0
<b>Femme</b>	65,0	0,0	3,4	7,5	1,2	0,0	0,0	0,1	22,8	100,0
15 à 29 ans	68,0	0,0	5,8	5,5	0,0	0,0	0,0	0,0	20,7	100,0
30 à 49 ans	58,4	0,0	0,0	11,2	0,0	0,0	0,0	0,4	29,9	100,0
50 à 64 ans	91,5	0,0	0,0	5,6	0,0	0,0	0,0	0,0	2,8	100,0
65 ans et +	29,3	0,0	0,0	0,0	70,7	0,0	0,0	0,0	0,0	100,0
<b>Ensemble</b>	<b>78,1</b>	<b>0,2</b>	<b>3,8</b>	<b>3,1</b>	<b>0,5</b>	<b>0,0</b>	<b>0,5</b>	<b>0,1</b>	<b>13,8</b>	<b>100,0</b>

Source: Institut national de la statistique (ELEP 2007)



**Tableau 2.21 : Répartitions (%) de la population au chômage en 2002 par raison du chômage selon le milieu de résidence, le sexe et l'âge**

	Pas travail disponible	Inactivité saisonnière	Etudiant	Obligation famille/ménage	Age	Infirmité	Autre	Total
<b>Milieu de résidence</b>								
Rural	24,3	52,4	1,1	7,4	2,2	0,7	11,7	100,0
Urbain	75,3	0,7	1,4	3,1	0,1	0,1	19,2	100,0
<b>Homme</b>								
15 à 29 ans	70,8	10,0	4,3	2,0	0,0	0,0	13,0	100,0
30 à 49 ans	72,3	9,0	0,0	0,0	0,0	0,0	18,7	100,0
50 à 64 ans	48,4	27,0	0,0	2,6	0,8	0,0	21,1	100,0
65 ans et plus	45,8	16,1	0,0	0,0	22,1	0,0	16,0	100,0
<b>Femme</b>								
15 à 29 ans	59,5	15,3	1,0	7,2	0,6	0,0	16,5	100,0
30 à 49 ans	43,8	27,4	0,0	12,3	0,0	0,0	16,5	100,0
50 à 64 ans	16,1	22,9	0,0	0,0	6,1	11,2	43,7	100,0
65 ans et plus	0,0	100,0	0,0	0,0	0,0	0,0	0,0	100,0
<b>Ensemble</b>	<b>60,6</b>	<b>15,7</b>	<b>1,3</b>	<b>4,3</b>	<b>0,7</b>	<b>0,3</b>	<b>17,1</b>	<b>100,0</b>

Source: Institut national de la statistique (QUIBB 2002)

**Tableau 2.22 : Répartitions (%) des chômeurs en 2002-2003 par type d'emploi recherché selon la région naturelle, la région administrative, le milieu de résidence, le sexe et le niveau d'instruction**

	Travail salarié	Travail indépendant	L'un ou l'autre	Ensemble
<b>Région naturelle</b>				
Conakry	43,9	17,2	38,9	100,0
Basse Guinée	49,3	26,8	23,8	100,0
Moyenne Guinée	24,5	44,2	31,3	100,0
Haute Guinée	32,1	25,1	42,8	100,0
Guinée Forestière	35,8	24,5	39,8	100,0
<b>Région administrative</b>				
Boké	59,1	8,3	32,6	100,0
Conakry	43,9	17,2	38,9	100,0
Faranah	25,4	30,4	44,2	100,0
Kankan	32,3	23,0	44,6	100,0
Kindia	44,7	35,4	19,9	100,0
Labé	31,9	44,5	23,6	100,0
Mamou	16,9	45,3	37,8	100,0
N'Zérékoré	39,1	24,1	36,8	100,0
<b>Milieu de résidence</b>				
Conakry	43,9	17,2	38,9	100
Autres Urbains	40,2	26,1	33,7	100
Rural	40,0	32,6	27,5	100
<b>Sexe</b>				
Masculin	48,4	15,8	35,8	100,0
Féminin	30,6	31,4	38	100,0
<b>Niveau d'instruction</b>				
Primaire	39,5	28,9	31,6	100,0
Secondaire 1er cycle	45,6	16,7	37,7	100,0
Secondaire 2eme cycle	47,7	15,1	37,2	100,0
Technique professionnel	51,2	5,8	43,1	100,0
Université/Post-univ.	73,5	4,4	22,1	100,0
Non scolarisé	34,4	27,2	38,5	100,0
Ne sait pas	77,0	0,0	23,0	100,0
<b>Ensemble</b>	<b>42,6</b>	<b>21,0</b>	<b>36,5</b>	<b>100,0</b>

Source: Institut national de la statistique (EIBEP 2002-2003)

**Tableau 2.23 : Répartitions des chômeurs ayant déjà travaillé (%) en 1996 par sexe selon la région naturelle et le niveau d'instruction**

	Masculin	Féminin	Ensemble
<b>Région</b>			
Basse Guinée	12,6	13,5	12,8
Moyenne Guinée	10,1	9,7	10,0
Haute Guinée	7,1	15,3	9,0
Guinée Forestière	14,0	25,6	16,8
Conakry	56,2	35,9	51,4
Total	100,0	100,0	100,0
<b>Niveau d'instruction</b>			
Sans niveau	31,6	33,4	32,0
Primaire	9,5	6,2	8,7
Secondaire	16,4	14,8	16,0
Professionnel	17,2	31,2	20,7
Supérieur	24,1	12,7	21,3
Non déclaré	1,2	1,7	1,3
Total	100,0	100,0	100,0

Source: Institut national de la statistique (RGPH1996)

**Tableau 2.24 : Répartition (%) en 2012 des raisons liées aux difficultés d'accès à un l'emploi, selon la région administrative et le milieu de résidence**

	Non recruté systématiquement dans la Fonction Publique	Faible développement du secteur privé	Népotisme / Favoritisme dans l'accès à l'emploi	Corruption	Inadéquation formation emploi	Faible niveau de qualification des ressources humaines locales	Bas niveau des pensions et retraites	Absence de couverture sociale	Autre	Ensemble
<b>Région</b>										
Boké	19,3	23,2	21,7	22,7	3,9	3,0	2,2	0,9	3,1	100,0
Conakry	12,8	24,8	22,1	21,7	5,3	5,5	5,1	1,4	1,4	100,0
Faranah	23,0	30,5	15,2	9,4	7,2	6,1	2,7	2,3	3,6	100,0
Kankan	29,7	24,4	8,8	21,7	3,7	7,2	3,0	1,2	0,4	100,0
Kindia	21,2	21,5	21,6	19,3	4,9	4,2	4,0	1,8	1,5	100,0
Labé	27,5	30,4	9,8	17,1	3,7	3,2	0,0	2,1	6,1	100,0
Mamou	27,4	28,7	7,5	17,2	4,2	10,0	1,2	0,2	3,5	100,0
N'Zérékoré	23,0	27,6	19,3	6,9	10,4	4,5	4,6	1,6	2,2	100,0
<b>Milieu de résidence</b>										
Urbain	18,2	24,0	19,3	19,9	5,5	4,9	4,5	1,8	1,9	100,0
Rural	23,9	26,4	16,2	16,2	5,6	5,4	2,7	1,3	2,4	100,0
<b>Guinée</b>	<b>21,7</b>	<b>25,5</b>	<b>17,4</b>	<b>17,6</b>	<b>5,6</b>	<b>5,2</b>	<b>3,4</b>	<b>1,5</b>	<b>2,2</b>	<b>100,0</b>

Source: Institut national de la statistique (ENAPGUI Année 2012)



### II.3 Sous-emploi

**Tableau 2.25 : Evolution du taux (%) de sous-emploi visible selon la région administrative, le milieu de résidence, le sexe et l'âge**

Années	2002	2007	2012
<b>Région</b>			
Boké	20,0	4,5	17,6
Conakry	8,6	4,5	7,2
Faranah	10,1	3,3	17,3
Kankan	13,6	15,0	7,7
Kindia	15,7	4,0	14,7
Labé	5,4	19,3	19,5
Mamou	8,5	8,1	20,9
N'Zérékoré	11,6	15,6	9,9
<b>Milieu</b>			
Rural	13,2	11,1	14,7
Urbain	9,0	5,4	8,0
<b>Sexe et âge</b>			
<b>Hommes</b>			
15 à 29 ans	8,2	6,0	8,4
30 à 49 ans	21,1	7,2	9,3
50 à 64 ans	15,8	9,2	13,1
65 ans et plus	6,6	11,8	21,7
<b>Femmes</b>			
15 à 29 ans	9,3	9,0	14,1
30 à 49 ans	14,6	10,9	13,7
50 à 64 ans	8,6	13,7	16,4
65 ans et plus	2,8	10,2	20,7
<b>Ensemble</b>	<b>11,8</b>	<b>9,1</b>	<b>12,8</b>

Source: Institut national de la statistique (QUIBB 2002, ELEP-2007, ELEP-2012)



## II.4 Emplois

### II.4.1 Taux d'emploi et d'occupation

**Tableau 2.26 : Taux d'emploi (en %) en 2014 par sexe selon le milieu de résidence, la région, l'âge et le niveau d'instruction**

	Masculin	Féminin	Total
<b>Milieu de résidence</b>			
Urbain	57,2	40,8	49,0
Rural	82,5	51,5	65,2
<b>Région</b>			
Boké	75,7	50,0	62,0
Conakry	56,7	41,8	49,4
Faranah	77,0	54,5	64,6
Kankan	79,8	36,5	57,3
Kindia	72,0	54,4	62,4
Labé	78,9	50,9	62,4
Mamou	76,3	45,1	58,0
N'Zérékoré	73,0	53,6	62,5
<b>Age</b>			
15 à 19 ans	45,0	40,0	42,4
20 à 24 ans	55,4	43,9	49,0
25 à 29 ans	73,4	50,3	60,2
30 à 34 ans	86,3	54,1	68,2
35 à 39 ans	92,7	56,0	72,2
40 à 44 ans	94,5	56,6	74,0
45 à 49 ans	95,0	57,1	75,5
50 à 54 ans	94,4	57,7	75,7
55 à 59 ans	94,0	58,3	77,6
60 à 64 ans	83,2	41,3	62,8
65 à 69 ans	75,0	34,1	56,0
70 à 74 ans	59,9	23,7	41,3
75 à 79 ans	50,9	18,3	35,6
80 à 84 ans	37,1	13,8	25,1
85 à 89 ans	31,6	11,4	21,9
90 ans et +	22,4	10,3	16,1
<b>Niveau d'instruction</b>			
Sans niveau	89,3	51,3	66,3
Primaire	67,6	50,3	59,3
Collège	45,0	30,0	38,9
Lycée	38,2	24,5	33,3
Professionnel/ Technique	59,3	51,8	56,0
Universitaire	43,4	27,3	38,7
<b>Ensemble</b>	<b>72,1</b>	<b>47,7</b>	<b>59,0</b>

Source: Institut national de la statistique (RGPH 2014)

**Tableau 2.27 : Evolution du taux d'occupation (%) de la population selon le milieu de résidence, la région, le sexe et l'âge**

	2002	2007	2012
<b>Milieu de résidence</b>			
Rural	70,2	86,6	75,4
Urbain	43,5	51,1	50,3
<b>Région</b>			
Boké	54,0	77,2	70,5
Conakry	41,3	42,8	47,5
Faranah	60,4	84,9	76,4
Kankan	72,7	86,6	77,2
Kindia	52,5	81,4	69,1
Labé	72,6	86,2	54,6
Mamou	72,1	82,8	64,7
N'Zérékoré	72,6	81,0	77,5
<b>Sexe et âge</b>			
<b>Hommes</b>			
15 à 29 ans	46,0	57,8	45,7
30 à 49 ans	82,3	90,2	90,5
50 à 64 ans	78,9	85,9	88,1
65 ans et plus	47,9	62,2	59,2
<b>Femmes</b>			
15 à 29 ans	54,7	68,6	55,8
30 à 49 ans	73,8	89,4	81
50 à 64 ans	62,5	81,5	68,7
65 ans et plus	27,6	38,2	25,7
<b>Guinée</b>	<b>61,5</b>	<b>74,3</b>	<b>66,5</b>

Source: Institut national de la statistique (QUIBB 2002, ELEP-2007, ELEP-2012)



**Tableau 2.28 : Taux d'occupation (standard et adapté en %) de la population urbaine active en 2012 selon la zone de résidence, le sexe, l'âge, le niveau d'instruction et le diplôme le plus élevé**

	Taux d'occupation	
	Standard	Aadapté
<b>Zone de résidence</b>		
Conakry	88,2	80,9
Autres villes	92,7	88,9
<b>Sexe</b>		
Masculin	88,3	82,0
Féminin	92,2	87,0
<b>Age</b>		
15 à 24 ans	88,3	80,5
25 à 34 ans	85,5	78,3
35 à 44 ans	94,9	91,3
45 à 64 ans	93,7	90,3
<b>Niveau d'instruction</b>		
Aucun	94,5	90,9
Primaire	92,7	89,0
Collège	91,9	83,5
Lycée	90,3	84,8
Professionnel/Technique	83,7	76,5
Supérieur	77,2	67,7
<b>Diplôme le plus élevé</b>		
Aucun	92,7	89,1
CEP	92,1	84,1
BEPC	92,1	86,3
BAC	84,7	78,8
DEUG	77,6	65,4
Licence	68,7	57,0
Maitrise ou +	84,0	76,9
BEP	81,0	74,0
BTS	82,5	75,8
Autre diplôme professionnel	84,6	77,2
<b>Ensemble</b>	<b>90,3</b>	<b>84,6</b>

Source : AGUIPE (ESETD 2012)

## II.4.2 Emplois selon le statut

**Tableau 2.29 : Répartitions (%) de la population active occupée en 2014 par statut dans la profession selon l'âge, le milieu de résidence et la région**

Groupe d'âges	Statut dans la profession							Total	Effectif
	Indépendant	Employeur	Salarié	Travailleur à la tâche	Apprenti	Aide familiale	Membre coopérative/groupement		
<b>Age</b>									
15 à 19	57,2	0,7	1,2	1,7	15,4	23,6	0,2	100	470 032
20 à 24	68,7	0,7	3,4	1,9	10,0	15,1	0,2	100	441 784
25 à 29	74,9	0,7	6,6	1,9	4,1	11,7	0,2	100	468 243
30 à 34	78,6	0,7	8,4	1,7	1,6	8,8	0,2	100	426 392
35 à 39	81,0	0,6	8,5	1,5	0,7	7,4	0,2	100	363 411
40 à 44	83,6	0,6	7,4	1,4	0,5	6,3	0,2	100	322 271
45 à 49	84,5	0,5	7,4	1,3	0,4	5,6	0,3	100	246 635
50 à 54	84,8	0,5	7,7	1,2	0,3	5,2	0,2	100	224 085
55 à 59	82,2	0,5	11,4	1,1	0,2	4,3	0,3	100	162 573
60 à 64	84,5	0,4	8,9	1,0	0,2	4,6	0,3	100	127 812
65 à 69	89,3	0,3	4,2	1,1	0,2	4,6	0,3	100	70 712
70 à 74	90,5	0,4	2,5	1,0	0,3	5,0	0,4	100	48 050
75 à 79	91,8	0,3	1,8	0,9	0,2	4,5	0,4	100	22 373
80 à 84	91,3	0,3	1,5	1,1	0,5	4,8	0,5	100	12 730
85 à 89	90,7	0,3	1,7	1,0	0,4	5,4	0,5	100	4 525
90 et +	87,6	0,4	2,3	0,9	1,0	6,9	0,8	100	3 766
<b>Milieu de résidence</b>									
Urbain	69,1	1,0	16	2,3	9,9	1,4	0,3	100	69,1
Rural	79,8	0,4	1,6	1,2	1,8	15	0,2	100	79,8
<b>Région</b>									
Boké	79,7	0,2	4,8	1,4	3,9	9,7	0,2	100	366 557
Conakry	65,8	1,2	20,4	2,3	8,9	1,1	0,3	100	519 388
Faranah	80,7	0,4	2,6	1,0	2,9	12,2	0,2	100	315 985
Kankan	70,3	1,2	2,9	2,2	3,2	20,0	0,3	100	568 751
Kindia	78,0	0,4	5,3	1,1	3,3	11,8	0,2	100	526 801
Labé	83,9	0,4	2,8	1,6	3,1	8,0	0,2	100	340 930
Mamou	86,0	0,3	2,7	0,9	2,3	7,6	0,2	100	236 807
N'Zérékoré	77,6	0,5	3,7	1,2	5,3	11,5	0,1	100	540 175
Total	76,4	0,6	6,2	1,6	4,4	10,6	0,2	100	3 415 394

Source: Institut national de la statistique (RGPH 2014)

**Tableau 2.30 : Proportion (%) de la population salariée en 2007 et 2012 par statut de l'emploi selon le milieu de résidence et la région**

	2007			2012		
	Cadres	Employés/ Ouvriers	Manœuvres	Cadres	Employés/ Ouvriers	Manœuvres
<b>Milieu de résidence</b>						
Rural	0,5	0,8	0,1	0,8	1,7	0,4
Urbain	6,1	12,3	0,6	7,0	16,6	1,9
<b>Région</b>						
Boké	1,1	4,0	0,3	1,3	3,3	0,4
Conakry	7,4	17,1	0,9	8,3	22,5	2,6
Faranah	0,8	1,5	0,1	1,9	1,2	0,5
Kankan	0,8	0,7	0,1	1,5	2,3	0,2
Kindia	1,8	1,7	0,0	1,4	4,5	0,4
Labé	0,9	1,3	0,0	1,8	4,6	0,6
Mamou	0,5	1,2	0,2	2,	2,3	0,3
N'Zérékoré	1,2	1,4	0,4	1,3	2,5	0,9
<b>Guinée</b>	<b>1,9</b>	<b>3,6</b>	<b>0,2</b>	<b>12,5</b>	<b>5,7</b>	<b>0,8</b>

Source: Institut national de la statistique (ELEP-2007; ELEP 2012)

**Tableau 2.31 : Répartitions (%) de la population non salariée en 2007 et 2012 par statut de l'emploi selon le milieu de résidence et la région**

	2007				2012			
	Emplo- yeurs	Indépen- dants	Appren- tis	Aides familiaux	Emplo- yeurs	Indépen- dants	Appren- tis	Aides familiaux
<b>Milieu de résidence</b>								
Rural	0,4	69,6	0,7	27,8	0,7	68,3	1,1	27,0
Urbain	1,3	59,7	8,5	11,6	2	59,2	7,4	5,8
<b>Région</b>								
Boké	0,3	78,7	2,5	13,1	1,6	76,2	2,9	14,2
Conakry	1,7	57,8	10,7	4,5	2,7	53,6	7,4	2,8
Faranah	0,7	66,6	2,0	28,4	1,0	68,6	2,3	24,5
Kankan	1,1	59,0	0,6	37,6	0,7	55,5	1,3	38,6
Kindia	0,5	69,1	1,2	25,7	1,2	72,2	1,7	18,6
Labé	0,1	74,4	1,5	21,8	0,2	75,6	2,8	14,2
Mamou	0,1	72,6	1,1	24,4	0,7	73,1	1,7	19,7
N'Zérékoré	0,5	65,3	1,7	29,6	0,4	64,6	2,2	28,1
<b>Guinée</b>	<b>0,7</b>	<b>67,1</b>	<b>2,6</b>	<b>23,8</b>	<b>1,1</b>	<b>65,8</b>	<b>2,8</b>	<b>21,2</b>

Source: Institut national de la statistique (ELEP-2007; ELEP 2012)

**Tableau 2.32 : Répartitions (en %) des femmes en 2005 et 2012 ayant eu une occupation au cours des 12 mois par type d'occupation selon l'âge, le milieu de résidence, la région et le niveau d'instruction**

	Cadre/ Technicienne/ Direction/ Professionnelle/ administrative		Employée		Ventes et services		Manuel qualifié		Manuel non qualifié		Agriculture	
	2005	2012	2005	2012	2005	2012	2005	2012	2005	2012	2005	2012
<b>Age</b>												
15 à 19 ans	0,2	0,3	0,0	0,1	38,2	34,0	12,5	14,2	2,1	3,5	44,2	46,7
20 à 24 ans	0,3	0,8	0,0	0,6	37,9	38,1	11,1	10,7	1,7	4,2	48,6	45,0
25 à 29 ans	1,8	3,1	0,1	1,1	34,0	35,0	6,7	6,5	2,1	2,7	55,1	50,6
30 à 34 ans	2,2	2,7	0,4	1,0	37,3	35,3	3,7	3,4	1,9	2,3	54,4	54,7
35 à 39 ans	0,9	3,2	0,2	0,6	32,5	35,9	2,5	2,3	2,2	2,5	61,2	53,5
40 à 44 ans	2,6	2,3	0,2	0,8	34,9	37,5	2,0	1,7	1,9	2,1	58,4	54,8
45 à 49 ans	3,0	1,5	0,1	0,6	28,7	28,0	1,1	0,9	1,2	1,1	65,6	67,1
<b>Milieu de résidence</b>												
Urbain	4,5	5,8	0,3	2,2	71,1	71,6	14,1	14,1	3,0	0,6	5,1	3,4
Rural	0,4	0,4	0,1	0,0	21,8	19,5	2,8	2,8	1,5	3,7	73,2	73,1
<b>Région</b>												
Boké	0,9	3,1	0,0	0,8	37,4	37,7	2,9	4,8	0,9	0,1	57,5	52,9
Conakry	5,9	6,3	0,6	2,9	69,9	72,8	15,3	14,0	5,4	0,3	0,6	0,8
Faranah	1,3	0,3	0,1	0,2	34,0	21,0	4,2	5,8	0,2	0,2	59,0	71,9
Kankan	0,6	0,3	0,1	0,2	27,7	21,0	4,6	3,8	7,7	17,7	58,2	56,8
Kindia	0,5	2,0	0,1	0,3	39,9	42,0	1,6	5,3	0,0	0,2	57,6	49,8
Labé	0,9	1,2	0,0	0,1	19,9	17,0	9,2	4,9	0,0	0,0	69,4	75,3
Mamou	0,9	0,7	0,0	0,3	21,7	16,8	3,3	7,4	0,1	0,0	73,3	74,8
N'Zérékoré	1,1	0,8	0,1	0,1	26,2	30,3	5,5	3,3	0,4	0,1	66,7	64,6
<b>Niveau d'instruction</b>												
Sans	0,2	0,2	0,0	0,0	31,6	29,2	4,1	4,1	1,8	3,2	62,1	62,6
Primaire	1,5	0,4	0,1	0,4	47,9	50,1	15,8	16,9	2,1	1,7	31,1	29,9
Secondaire et +	16,0	15,5	1,7	5,0	54,5	57,6	11,0	8,4	2,7	0,9	9,2	9,1
<b>Ensemble</b>	<b>1,5</b>	<b>2,0</b>	<b>0,1</b>	<b>0,7</b>	<b>34,9</b>	<b>35,2</b>	<b>5,8</b>	<b>6,2</b>	<b>1,9</b>	<b>2,8</b>	<b>55,1</b>	<b>52,1</b>

Source: Institut national de la statistique (EDS 2005 et 2012)

**Tableau 2.33 : Répartitions (en %) des hommes en 2005 et 2012 ayant eu une occupation au cours des 12 mois par type d'occupation selon l'âge, le milieu de résidence, la région et le niveau d'instruction**

	Cadre/ technicien/ Direction/ Professionnel/ administratif		Employé		Ventes et services		Manuel qualifié		Manuel non qualifié		Agriculture	
	2005	2012	2005	2012	2005	2012	2005	2012	2005	2012	2005	2012
<b>Age</b>												
15 à 19 ans	1,7	0,3	0,5	1,5	11,3	10,6	16,0	12,7	2,9	9,3	63,2	61,5
20 à 24 ans	8,0	3,7	0,2	2,0	14,0	17,7	30,0	15,3	2,8	7,2	43,3	49,1
25 à 29 ans	9,3	7,9	0,0	0,9	15,5	17,7	21,7	19,3	1,0	5,9	50,5	42,9
30 à 34 ans	6,3	10,8	0,0	1,8	13,7	16,5	22,8	13,6	0,8	5,3	53,4	47,2
35 à 39 ans	8,0	10,9	0,4	1,3	10,5	17,6	21,3	14,4	1,6	4,6	57,4	48,9
40 à 44 ans	9,5	9,4	0,0	0,9	10,0	13,6	21,6	11,8	2,0	2,6	55,5	59,4
45 à 49 ans	8,1	8,0	1,3	0,9	9,1	11,7	14,3	12,0	1,3	3,4	65,2	61,8
50 à 54 ans	15,5	nd	0,3	nd	6,1	nd	12,5	nd	1,1	nd	62,8	nd
55 à 59 ans	11,6	nd	0,0	nd	5,8	nd	11,0	nd	1,3	nd	68,0	nd
<b>Milieu de résidence</b>												
Urbain	21,2	16,9	1,0	3,3	24,4	29,9	38,1	28,7	4,1	8,8	7,0	4,8
Rural	3,0	2,6	0,0	0,4	4,8	7,8	11,3	7,0	0,6	3,8	79,4	76,6
<b>Région</b>												
Boké	6,1	6,1	0,0	0,8	7,9	10,5	15,9	16,6	0,7	5,9	68,2	57,9
Conakry	23,8	21,9	1,2	5,1	22,0	24,9	41,6	30,9	6,1	7,9	1,4	2,4
Faranah	6,0	3,5	1,2	0,7	6,7	12,6	14,6	7,9	0,0	2,6	70,1	64,7
Kankan	4,9	3,0	0,0	0,4	7,8	12,3	15,9	4,8	1,9	4,9	67,8	73,3
Kindia	3,1	4,3	0,0	1,7	6,2	21,3	12,6	10,3	0,0	7,6	76,6	53,8
Labé	6,0	4,3	0,0	1,7	14,4	21,3	20,2	10,3	0,6	7,6	58,3	53,8
Mamou	3,3	2,1	0,4	0,2	13,4	11,6	18,1	16,4	0,8	2,7	61,9	65,9
N'Zérékoré	6,8	4,6	0,0	0,5	7,8	12,3	12,7	7,2	0,6	4,7	70,7	68,0
<b>Niveau d'instruction</b>												
Aucun	1,2	0,9	0,1	0,2	8,7	10,0	16,0	12,1	1,4	4,7	71,6	71,3
Primaire	3,3	0,2	0,4	0,9	12,2	18,1	28,0	20,9	1,8	7,4	52,9	49,5
Secondaire +	34,0	21,7	0,8	3,4	16,4	21,7	24,5	14,1	2,3	5,7	17,4	24,5
<b>Ensemble</b>	8,6	nd	0,3	nd	10,9	nd	19,6	nd	1,6	nd	57,0	nd

Source: Institut national de la statistique (EDS 2005 et 2012)

**Tableau 2.34 : Répartition (%) de la population urbaine occupée en 2012 par statut dans l'emploi principal selon la zone de résidence, le sexe, l'âge, le niveau d'instruction et le diplôme le plus élevé**

	Salarié	Employeur/ patron	Travailleur à compte propre	Membre d'une coopé- rative	Aide familial	Stagiaire	Apprenti	Autre	Ensemble
<b>Zone de résidence</b>									
Conakry	29,5	1,7	56,3	2,3	3,6	2,8	1,3	2,6	100,0
Autres villes	15,5	1,0	67,1	2,0	3,6	4,7	4,7	1,5	100,0
<b>Sexe</b>									
Masculin	34,8	1,6	49,4	2,9	2,7	2,2	3,6	2,8	100,0
Féminin	12,2	1,1	72,0	1,6	4,5	5,0	2,3	1,4	100,0
<b>Groupe d'âge spécifique</b>									
15 à 24 ans	15,4	1,5	52,7	2,9	6,4	5,1	12,3	3,6	100,0
25 à 34 ans	20,0	1,2	63,9	2,1	4,2	4,3	1,6	2,6	100,0
35 à 44 ans	24,5	0,8	66,1	2,0	2,1	3,0	0,0	1,6	100,0
45 à 64 ans	30,0	1,9	60,1	2,0	2,5	2,5	0,2	0,8	100,0
<b>Niveau d'instruction</b>									
Aucun	6,1	1,5	78,1	1,9	3,7	4,0	3,4	1,3	100,0
Primaire	16,3	1,3	62,6	3,5	7,0	2,6	5,5	1,2	100,0
Collège	15,7	1,6	63,3	3,6	4,4	3,1	4,6	3,7	100,0
Lycée	35,6	0,8	48,0	2,1	3,9	4,2	2,1	3,2	100,0
Professionnel/Tech.	62,3	1,7	25,1	1,3	1,4	5,2	0,7	2,4	100,0
Supérieur	71,4	0,9	18,7	1,8	2,1	2,1	0,2	2,8	100,0
<b>Diplôme le plus élevé</b>									
Aucun	17,1	1,4	62,7	2,7	6,9	2,4	5,5	1,3	100,0
CEP	15,6	1,5	63,2	3,8	4,7	2,7	4,6	3,8	100,0
BEPC	32,3	1,0	50,9	1,4	4,5	4,4	2,0	3,4	100,0
BAC	42,9	1,3	39,8	4,5	2,5	5,8	1,9	1,3	100,0
DEUG	72,6	0,0	21,9	2,7	0,0	0,0	0,0	2,7	100,0
Licence	64,5	0,5	23,5	0,9	1,5	3,0	0,5	5,5	100,0
Maitrise ou +	77,8	0,9	13,8	2,1	2,1	1,7	0,0	1,5	100,0
BEP	51,5	0,0	30,6	0,0	7,8	4,9	0,0	5,2	100,0
BTS	68,2	1,1	20,0	1,7	0,6	5,6	0,6	2,3	100,0
Autre diplôme prof.	48,4	3,5	39,3	1,7	0,0	3,5	1,8	1,8	100,0
Ensemble	22,8	1,3	61,4	2,2	3,6	3,7	2,9	2,1	100,0

Source : AGUIPE (ESETD 2012)

**Tableau 2.35 : Répartitions (%) de la population occupée en 2002 par statut de l'emploi selon le sexe, l'âge et la région**

	Employé régulier	Employé à la tâche	Apprenti	Aide familial	À son propre compte	Ensemble
Hommes	10,7	1,7	6,0	19,8	61,8	100,0
15 à 29 ans	4,7	1,3	15,5	45,3	33,2	100,0
30 à 49 ans	15,0	2,3	2,3	9,8	70,7	100,0
50 à 64 ans	14,3	1,6	0,4	3,8	79,9	100,0
65 ans et plus	3,4	0,9	0,2	6,0	89,6	100,0
Femmes	2,1	0,5	2,7	38,8	55,9	100,0
15 à 29 ans	1,0	0,3	5,6	48,2	44,9	100,0
30 à 49 ans	3,4	0,6	1,0	32,4	62,6	100,0
50 à 64 ans	1,9	0,6	0,3	34,1	63,1	100,0
65 ans et plus	0,1	0,2	1,2	30,3	68,2	100,0
Boké	6,7	0,6	3,1	26,0	63,6	100,0
Conakry	24,0	4,3	14,1	1,6	56,0	100,0
Faranah	4,3	0,7	3,0	26,6	65,5	100,0
Kankan	2,2	0,4	2,1	55,7	39,5	100,0
Kindia	4,5	0,9	2,8	16,6	75,1	100,0
Labé	2,6	1,0	3,6	32,2	60,6	100,0
Mamou	2,5	0,6	3,2	19,1	74,5	100,0
N'Zérékoré	3,8	0,4	3,0	38,7	54,2	100,0
<b>Ensemble</b>	<b>6,0</b>	<b>1,1</b>	<b>4,2</b>	<b>30,1</b>	<b>58,6</b>	100,0

Source: Institut national de la statistique (QUIBB-2002)

**Tableau 2.36 : Répartitions de la population active occupée (%) en 1996 par statut dans la profession selon la région naturelle**

	Employeur	Salarié	Indépendant	Apprentis	Aide familial	Coopérative	Total
Basse Guinée	0,2	3,3	46,1	2,8	47,4	0,2	100,0
Moyenne Guinée	0,1	1,7	63,8	1,8	32,5	0,1	100,0
Haute Guinée	0,2	1,9	42,8	1,1	53,9	0,1	100,0
Guinée Forestière	0,2	2,2	56,6	1,8	39,1	0,1	100,0
Conakry	0,7	21,5	58,6	16	2,7	0,5	100,0
Guinée	0,2	1,8	56,1	3,5	38,2	0,2	100,0

Source: Institut national de la statistique (RGPH 1996)





### II.4.3 Emplois selon la profession

**Tableau 2.37 : Répartition (%) de la population active occupée en 2014 par grands groupes de professions selon le sexe, le milieu de résidence, la région et le niveau d'instruction**

	Directeurs cadres de direction et gérant membre de l'exécutif et des corps législatifs	Profession intellectuelle et scientifique	Profession intermédiaire	Employés de type administratif	Personnel des services directs aux particuliers commerçants et vendeurs	Agriculteurs et ouvriers qualifiés de l'agriculture de la sylviculture et de la pêche	Métiers qualifiés de l'industrie et de l'artisanat	Conducteurs d'installations et de machines et ouvriers de l'assemblage	Professions élémentaires	Professions militaires policières et douanières	Total	Effectifs
<b>Sexe</b>												
Masculin	0,4	1,6	2,2	1,3	20,1	51,7	19,4	0,7	1,5	1,2	100,0	1 933 120
Féminin	0,2	0,5	1,1	0,9	31,6	53,8	10,5	0	1,2	0,2	100,0	1 482 274
<b>Milieu de résidence</b>												
Urbain	0,6	2,5	3,9	3	51,2	4,7	27,9	0,9	3,1	2,1	100,0	1 082 074
Rural	0,1	0,5	0,7	0,2	12,7	75,4	9,6	0,1	0,5	0,2	100,0	2 333 320
<b>Région</b>												
Boké	0,3	1,5	1,3	0,5	24,6	57,7	12,3	0,5	0,9	0,4	100,0	366 557
Conakry	0,8	3,2	4,7	4,4	51,2	2,0	26,1	0,8	4,5	2,4	100,0	519 388
Faranah	0,2	0,6	0,9	0,3	18,6	67,1	11,1	0,2	0,6	0,4	100,0	315 985
Kankan	0,2	0,7	0,8	0,5	18,2	56,8	21,6	0,3	0,6	0,3	100,0	568 751
Kindia	0,2	0,9	1,6	0,9	23,1	58,0	12,8	0,5	1,1	1,0	100,0	526 801
Labé	0,1	0,6	1,1	0,4	15,8	70,0	10,8	0,2	0,6	0,3	100,0	340 930
Mamou	0,2	0,5	1,1	0,3	17,8	67,9	11,1	0,1	0,9	0,2	100,0	236 807
N'Zérékoré	0,2	0,4	1,1	0,6	22,0	62,7	11,5	0,3	0,8	0,4	100,0	540 175
<b>Niveau d'instruction</b>												
Sans	0,2	0,7	0,3	0,2	21,8	62,8	12,7	0,3	1	0,1	100,0	2 538 423
Primaire	0,1	0,7	0,9	0,7	34,2	32,6	27,8	0,6	1,7	0,6	100,0	362 934
Collège	0,2	1	2,1	2,2	40,6	23,5	24,6	1	2,6	2,3	100,0	249 541
Lycée	0,3	1,9	10,1	7,5	37,8	13,1	17,9	0,9	3,8	6,6	100,0	108 161
Prof./Tech.	1,1	5,1	25,9	13,8	19,9	6,2	21,2	1,4	2,9	2,4	100,0	28 828
Univ.	3,8	11,3	17,9	10,9	24,6	8,1	14,2	0,7	2,7	5,9	100,0	127 457
<b>Guinée</b>	<b>0,3</b>	<b>1,1</b>	<b>1,7</b>	<b>1,1</b>	<b>25,1</b>	<b>52,6</b>	<b>15,5</b>	<b>0,4</b>	<b>1,3</b>	<b>0,8</b>	<b>100,0</b>	<b>3 415 394</b>

Source: Institut national de la statistique (RGPH 2014)



## II.4.4 Emplois selon la branche d'activités

**Tableau 2.38 : Répartition (%) de la population active occupée en 2014 par milieu de résidence et sexe selon la branche d'activité**

	Urbain			Rural			Ensemble		
	Masc.	Féminin	Ens.	Masc.	Féminin	Ens.	Masc.	Féminin	Ens.
Agriculture, élevage, sylviculture et pêche	5,4	2,5	4,2	73,8	76,4	75,0	50,9	53,5	52,0
Activités extractives	2,4	0,5	1,6	3,7	2,4	3,1	3,3	1,8	2,6
Activités de fabrication	13,1	19,7	15,8	5,3	3,7	4,6	7,9	8,7	8,2
Production et distribution d'électricité, de gaz et d'eau	1,5	0,1	0,9	0,1	0,0	0,1	0,6	0,1	0,3
Construction des bâtiments et génie civil	8,2	0,4	5,0	2,5	0,1	1,4	4,4	0,2	2,6
Commerce de gros et de détail, réparation de véhicules	31,5	58,1	42,5	8,1	14,8	11,0	15,9	28,2	21,3
Activités d'hébergement et de restauration	0,5	0,7	0,6	0,1	0,1	0,1	0,2	0,3	0,2
Activités d'information, d'édition et d'imprimerie	0,2	0,1	0,1	0,0	0,0	0,0	0,1	0,0	0,0
Transport et entreposage	15,0	0,8	9,1	2,8	0,1	1,6	6,9	0,3	4,0
Activités de poste et de télécommunication	0,3	0,2	0,2	0,0	0,0	0,0	0,1	0,0	0,1
Activités financières et d'assurances	0,4	0,2	0,3	0,0	0,0	0,0	0,1	0,1	0,1
Activités professionnelles, scientifiques et techniques	2,3	1,0	1,8	0,1	0,0	0,1	0,8	0,3	0,6
Activités immobilières et services administratifs et d'appui	0,0	0,0	0,0	0,0	0,0	0,0	0,0	0,0	0,0
Administration publique, défense et sécurité sociale	8,0	3,1	6,0	0,6	0,1	0,4	3,1	1,0	2,2
Education	4,6	3,3	4,1	1,3	0,4	0,9	2,4	1,3	1,9
Santé et action sociale	1,7	2,1	1,9	0,4	0,3	0,4	0,9	0,8	0,8
Arts, spectacles et loisirs	1,2	0,5	0,9	0,1	0,0	0,1	0,4	0,2	0,3
Autres activités de services fournis à la collectivité	3,6	6,7	4,9	1,0	1,5	1,2	1,9	3,1	2,4
Activités des organisations et organismes extra territoriaux	0,2	0,1	0,2	0,0	0,0	0,0	0,1	0,0	0,1
Autres branches d'activités non classées ailleurs	0,0	0,0	0,0	0,0	0,0	0,0	0,0	0,0	0,0
<b>Total</b>	<b>100,0</b>	<b>100,0</b>	<b>100,0</b>	<b>100,0</b>	<b>100,0</b>	<b>100,0</b>	<b>100,0</b>	<b>100,0</b>	<b>100,0</b>

Source: Institut national de la statistique (RGPH 2014)

**Tableau 2.39 : Répartitions (%) de la population active occupée en 2014 par niveau d'instruction selon la branche d'activité**

	Sans niveau	Primaire	Collège	Lycée	Prof./Tech.	Univer-sitaire	Ensemble
Agriculture, élevage, sylviculture et pêche	62,7	32,0	22,6	10,7	3,0	5,4	52,0
Activités extractives	2,6	2,0	2,9	3,2	6,4	2,9	2,6
Activités de fabrication	7,0	16,8	12,1	6,2	3,6	2,9	8,2
Production et distribution d'électricité, de gaz et d'eau	0,1	0,5	1,0	1,5	3,2	1,3	0,3
Construction des bâtiments et génie civil	1,9	4,6	5,2	4,2	4,9	3,2	2,6
Commerce de gros et de détail, réparation de véhicules	19,7	28,0	31,0	26,2	10,1	11,5	21,3
Activités d'hébergement et de restauration	0,1	0,3	0,5	1,0	1,5	0,7	0,2
Activités d'information, d'édition et d'imprimerie	0,0	0,0	0,1	0,2	0,3	0,6	0,0
Transport et entreposage	3,0	7,3	9,3	6,8	3,0	3,2	4,0
Activités de poste et de télécommunication	0,0	0,0	0,1	0,3	0,8	1,2	0,1
Activités financières et d'assurances	0,0	0,1	0,1	0,4	0,7	1,4	0,1
Activités professionnelles, scientifiques et techniques	0,1	0,4	0,9	2,6	5,5	8,0	0,6
Activités immobilières et services administratifs et d'appui	0,0	0,0	0,0	0,0	0,0	0,0	0,0
Administration publique, défense et sécurité sociale obligatoire	0,3	1,5	4,4	12,5	14,2	24,3	2,2
Education	0,2	1,2	2,3	13,9	27,4	21,0	1,9
Santé et action sociale	0,2	0,7	1,4	3,9	11,5	7,6	0,8
Arts, spectacles et loisirs	0,1	0,4	1,0	1,8	0,9	1,3	0,3
Autres activités de services fournis à la collectivité et de services personnels	1,8	4,1	5,0	4,5	2,6	2,7	2,4
Activités des organisations et organismes extra territoriaux	0,0	0,0	0,1	0,2	0,3	0,7	0,1
Autres branches d'activités non classées ailleurs	0,0	0,0	0,0	0,0	0,0	0,0	0,0
Total	100,0	100,0	100,0	100,0	100,0	100,0	100,0

Source: Institut national de la statistique (RGPH 2014)

**Tableau 2.40 : Répartitions (%) de la population active occupée en 2014 par statut dans la profession selon la branche d'activité**

	Indé- pendant	Emplo- yeur	Salarié	Travail. à la tâche	Ap- prenti	Aide familial	Memb. Coop./ Group.	Ens
Agriculture, élevage, sylviculture et pêche	54,9	25,0	3,6	30,1	1,8	85,7	46,7	52,0
Activités extractives	2,5	6,1	5,0	4,7	0,4	2,5	3,4	2,6
Activités de fabrication	7,3	13,0	3,1	12,2	45,0	1,7	11,4	8,2
Production et distribution d'électricité, de gaz et d'eau	0,2	0,8	1,5	0,8	1,1	0,0	0,1	0,3
Construction des bâtiments et génie civil	2,4	3,6	2,4	6,2	9,4	0,4	2,0	2,6
Commerce de gros et de détail, réparation de véhicules	24,7	17,0	5,3	23,2	18,3	7,5	17,3	21,3
Activités d'hébergement et de restauration	0,2	0,8	1,2	0,4	0,1	0,1	0,1	0,2
Activités d'information, d'édition et d'imprimerie	0,0	0,2	0,4	0,1	0,0	0,0	0,1	0,0
Transport et entreposage	3,6	14,0	8,4	10,1	10,9	0,5	2,5	4,0
Activités de poste et de télécommunication	0,0	0,2	1,0	0,1	0,0	0,0	0,1	0,1
Activités financières et d'assurances	0,0	0,4	1,0	0,2	0,1	0,0	0,2	0,1
Activités professionnelles, scientifiques et techniques	0,2	2,4	6,6	0,8	0,3	0,1	0,9	0,6
Activités immobilières et services administratifs et d'appui	0,0	0,0	0,0	0,5	0,0	0,0	0,3	0,0
Administration publique, défense et sécurité sociale obligatoire	0,4	4,7	27,6	1,8	0,6	0,2	2,2	2,2
Education	0,6	4,4	22,0	1,5	0,4	0,1	2,0	1,9
Santé et action sociale	0,5	2,3	6,5	1,7	0,6	0,1	2,6	0,8
Arts, spectacles et loisirs	0,3	0,8	1,2	0,6	0,4	0,0	2,5	0,3
Autres activités de services fournis à la collectivité et de services personnels	2,0	4,0	2,8	4,9	10,5	1,0	4,2	2,4
Activités des organisations et organismes extra territoriaux	0,0	0,2	0,5	0,1	0,0	0,0	1,5	0,1
Autres branches d'activités non classées ailleurs	0,0	0,0	0,0	0,0	0,0	0,0	0,0	0,0
<b>Total</b>	<b>100,0</b>	<b>100,0</b>	<b>100,0</b>	<b>100,0</b>	<b>100,0</b>	<b>100,0</b>	<b>100,0</b>	<b>100,0</b>

Source: Institut national de la statistique (RGPH 2014)

**Tableau 2.41 : Répartitions (%) de la population qui travaille en 2012 par branche d'activité selon le milieu de résidence, la région, le sexe et l'âge**

	Agric./ Chasse/ Cueil./ Expl.- forestière	Pêche/ Elevage	Ind. Manuf./ Mines/ Carrières	Construc- tion	Trans- port	Commu- nication	Commer- ce/ Vente	Admini- stration	Educ- ation/ santé	Autres services	Ensem- ble
<b>Milieu</b>											
Rural	85,4	0,7	2,0	0,9	0,8	0,1	5,7	0,3	0,7	3,4	100,0
Urbain	12,5	1,0	4,1	5,5	6,0	0,9	39,3	6,8	5,0	18,9	100,0
											100,0
<b>Région</b>											
Boké	74,7	1,2	1,5	2,2	1,6	0,1	10,8	1,0	1,2	5,7	100,0
Conakry	3,7	1,5	2,9	5,5	6,4	1,3	42,4	9,0	5,4	21,7	100,0
Faranah	80,8	0,5	0,6	1,0	1,2	0,0	10,2	1,2	0,7	3,8	100,0
Kankan	75,4	0,5	8,5	0,7	1,3	0,1	8,1	0,4	0,9	4,2	100,0
Kindia	69,8	1,3	1,4	2,4	1,8	0,2	14,6	1,2	1,4	6,1	100,0
Labé	71,0	0,1	1,4	2,6	2,5	0,3	12,1	1,4	1,6	6,9	100,0
Mamou	76,6	1,0	0,7	1,1	1,6	0,0	10,6	0,8	2,3	5,2	100,0
N'Zéré- koré	81,0	0,2	1,1	1,5	1,1	0,1	7,6	0,8	1,4	5,2	100,0
<b>Sexe et âge (en ans)</b>											
<b>Homme</b>											
15 à 29	65,3	1,0	3,4	4,1	5,2	0,4	6,4	1,4	1,3	11,4	100,0
30 à 49	55,6	1,2	3,7	5,9	5,6	0,4	9,9	3,7	3,7	10,3	100,0
50 à 64	65,8	1,3	2,7	3,4	3,2	0,3	6,9	5,5	3,0	7,8	100,0
65 ans +	77,5	0,4	1,6	2,2	1,3	0,4	7,0	0,9	1,4	7,2	100,0
<b>Femme</b>											
15 à 29	67,7	0,4	2,1	0,3	0,2	0,1	16,9	0,7	0,9	10,6	100,0
30 à 49	68,2	0,5	1,8	0,1	0,1	0,2	24,3	1,0	1,2	2,5	100,0
50 à 64	68,4	0,8	1,9	0,3	0,0	0,3	20,7	2,4	2,3	2,8	100,0
65 ans +	72,2	0,7	2,2	0,0	0,5	0,0	16,0	0,3	2,4	5,6	100,0
<b>Ens.</b>	<b>65,7</b>	<b>0,8</b>	<b>2,5</b>	<b>2,2</b>	<b>2,2</b>	<b>0,3</b>	<b>14,8</b>	<b>2,1</b>	<b>1,9</b>	<b>7,6</b>	<b>100,0</b>

Source: Institut national de la statistique (ELEP 2012)

**Tableau 2.42 : Répartitions (%) de la population urbaine occupée en 2012 par branche d'activité selon sexe, âge, niveau d'instruction et diplôme le plus élevé**

	Agric- culture, sylvi- culture et Chasse	Pêche, pisci- culture, aqua- culture	Activi- tés extrac- tives	Activi- tés de fabrica- tion	Produc- tion et distrib- ution d'élec- tricité, de gaz et d'eau	Cons- truction , BTP	Com- merce, répara- tion vé- hicules automo- biles et articles domesti- ques	Hôtels et resta- urants	Trans- ports, activi- tés auxili- aires trans- port et commu- nication	Activi- tés finan- cières	Immo- biliers, location et servi- ces aux entre- prises	Activi- tés d'admini- stration publiq- ue	Edu- cation	Santé et action sociale	Activi- tés à carac- tère collectif ou per- sonnel	Emple- yeurs de person- nel	Activi- tés des organisa- tions extra- territori- ales	En- semble
<b>Sexe</b>																		
Masculin	4,9	2,2	1,2	7,8	1,1	8,1	28,8	0,8	11,7	1,5	3,4	10,5	8,4	2,9	5,2	1,1	0,4	100,0
Féminin	3,9	0,4	1,2	9,0	0,2	0,4	63,6	0,6	0,8	1,0	0,5	2,8	5,5	2,7	6,0	1,1	0,1	100,0
<b>Age</b>																		
15-24 ans	2,3	0,4	1,5	17,5	0,1	3,9	43,8	0,4	7,1	0,5	1,5	2,7	5,7	1,7	10,4	0,5		100,0
25-34 ans	3,0	1,1	1,3	8,0	0,9	3,1	49,3	1,1	5,0	1,5	1,8	5,2	6,8	3,8	6,6	1,6		100,0
35-44 ans	4,5	1,4	1,1	5,5	0,7	5,9	50,8	0,5	5,3	1,6	1,6	7,1	6,5	2,0	3,8	1,4	0,4	100,0
45-64 ans	7,4	1,9	1,0	5,1	0,7	3,2	43,4	0,8	6,9	1,2	2,7	10,2	8,2	3,3	2,7	0,7	0,6	100,0
<b>Niveau d'instruction</b>																		
Aucun	6,3	1,7	1,1	10,1	0,4	2,9	61,1	0,5	4,5	0,7	0,6	0,5	2,3	1,3	4,7	1,1	0,2	100,0
Primaire	1,9	0,6	1,0	15,1	0,6	6,0	46,0	0,6	9,4	0,3	1,3	2,8	3,1	2,2	7,9	0,9	0,0	100,0
Collège	2,3	1,6	1,5	10,3	1,2	6,2	47,4	0,7	8,9	0,7	1,9	3,5	3,3	2,3	7,2	0,9	0,0	100,0
Lycée	2,4	0,3	1,9	5,7	0,5	4,4	37,1	1,3	7,8	1,8	3,2	9,9	9,6	2,7	9,3	1,9	0,2	100,0
Prof./Tech.	1,3	0,3	1,6	3,0	1,0	8,9	18,8	0,7	4,3	2,7	5,3	18,6	21,6	7,5	3,6	0,7	0,0	100,0
Sup. ou +	1,4	0,9	0,5	0,9	1,2	3,0	13,9	1,2	6,2	3,6	4,9	27,3	21,7	7,5	3,9	0,9	0,9	100,0
<b>Diplôme le plus élevé</b>																		
Aucun	2,0	0,7	0,3	15,8	0,7	6,5	45,1	0,7	9,4	0,3	1,4	3,0	3,0	2,0	8,1	1,0	0,0	100,0
CEP	2,1	1,4	1,9	10,3	1,2	6,0	48,0	0,7	9,1	0,5	1,9	3,4	3,4	2,0	7,3	0,9	0,0	100,0
BEPC	3,4	0,4	1,6	6,4	0,6	4,7	37,3	1,4	8,0	1,8	2,8	8,2	8,5	3,4	9,7	1,8	0,0	100,0
BAC	1,2	0,6	2,5	3,1	0,0	3,2	35,3	0,6	6,9	1,9	3,8	15,8	15,0	1,2	6,3	1,9	0,6	100,0
DEUG	0,0	0,0	0,0	2,7	5,4	5,5	16,5	0,0	2,7	0,0	5,4	16,2	34,9	5,1	2,7	2,7	0,0	100,0
Licence	0,5	1,0	0,0	2,5	1,0	3,4	15,9	0,5	7,3	4,8	6,9	20,3	24,1	4,9	3,0	1,5	2,5	100,0
Maitrise +	1,8	0,9	0,9	0,0	1,5	3,0	10,9	1,8	5,1	3,2	4,4	32,1	19,4	9,8	4,8	0,3	0,0	100,0
BEP	2,5	0,0	2,4	2,5	0,0	5,1	32,9	0,0	2,5	5,1	2,2	15,0	19,9	7,4	2,4	0,0	0,0	100,0
BTS	1,7	0,6	1,7	2,9	0,0	8,4	16,3	0,6	4,5	3,4	4,0	22,8	20,1	8,5	3,4	1,1	0,0	100,0
Autre dipl.	0,0	0,0	1,8	3,4	1,8	12,3	21,1	1,8	7,0	0,0	8,7	10,6	21,1	5,2	5,3	0,0	0,0	100,0

Source : AGUIPE (ESETD 2012)





**Tableau 2.43 : Répartitions (%) de la population occupée en 2002 par branche d'activité selon le milieu de résidence, la région, le sexe et l'âge**

	Agriculture	Mines	Production	Construction	Transport	Commerce	Services	Éducation/santé	Administration	Autre	Ensemble
<b>Milieu de résidence</b>											
Rural	87,9	0,3	1,3	0,9	0,4	5,8	1,1	1,0	0,3	1,0	100,0
Urbain	7,6	1,9	7,6	5,0	6,4	43,5	11,8	5,5	4,6	6,2	100,0
<b>Région</b>											
Boké	68,6	2,2	1,7	1,4	1,2	15,2	2,7	1,7	1,4	3,9	100,0
Conakry	3,1	0,7	8,4	6,4	7,3	42,0	14,3	5,5	5,6	6,6	100,0
Faranah	79,8	0,4	1,5	0,7	1,0	11,4	1,4	1,4	0,5	1,9	100,0
Kankan	82,8	1,2	2,9	0,9	0,8	8,6	1,1	0,9	0,3	0,4	100,0
Kindia	70,7	0,4	2,6	1,7	1,2	15,8	1,6	2,5	1,3	2,6	100,0
Labé	79,7	0,1	1,8	2,5	1,4	7,4	4,9	1,0	0,5	0,9	100,0
Mamou	81,2	0,0	3,0	1,2	1,1	7,8	2,3	1,2	0,8	1,5	100,0
N'Zérékoré	79,8	0,2	1,1	1,0	1,0	11,0	1,8	2,0	0,6	1,5	100,0
<b>Homme</b>											
15 à 29 ans	65,6	0,5	5,9	5,6	4,7	7,0	5,3	1,1	0,6	3,7	100,0
30 à 49 ans	57,5	1,3	4,1	4,1	4,5	11,2	5,9	4,8	3,1	3,6	100,0
50 à 64 ans	67,8	1,6	3,1	2,9	2,1	7,1	3,5	4,9	3,9	3,1	100,0
65 ans et +	83,3	0,3	3,9	0,8	0,8	3,9	3,8	0,6	0,4	2,2	100,0
<b>Femme</b>											
15 à 29 ans	72,8	0,2	2,4	0,0	0,1	18,0	4,1	0,3	0,1	2,0	100,0
30 à 49 ans	71,3	0,5	0,7	0,0	0,1	23,0	1,5	1,6	0,8	0,6	100,0
50 à 64 ans	82,5	0,4	0,5	0,1	0,0	14,1	0,4	0,7	0,6	0,7	100,0
65 ans et +	82,6	0,1	0,6	0,0	0,0	14,3	0,1	0,4	0,0	2,0	100,0
<b>Ensemble</b>	<b>69,3</b>	<b>0,6</b>	<b>2,8</b>	<b>1,9</b>	<b>1,8</b>	<b>14,5</b>	<b>3,6</b>	<b>2,0</b>	<b>1,3</b>	<b>2,2</b>	<b>100,0</b>

Source: Institut national de la statistique (QUIBB-2002)

#### II.4.5 Emplois selon le secteur d'activités

**Tableau 2.44 : Répartitions (%) de la population active occupée en 2014 par secteur d'activité selon le milieu de résidence et le sexe**

	Secteurs d'activités			
	Primaire	Secondaire	Tertiaire	Ensemble
Urbain				
Masculin	7,8	22,8	69,4	100,0
Féminin	3,0	20,3	76,7	100,0
Ensemble	5,8	21,7	72,4	100,0
Rural				
Masculin	77,5	7,9	14,6	100,0
Féminin	78,8	3,8	17,4	100,0
Ensemble	78,1	6,1	15,8	100,0
Ensemble				
Masculin	54,2	12,9	32,9	100,0
Féminin	55,3	8,9	35,8	100,0
Ensemble	54,7	11,2	34,2	100,0

Source: Institut national de la statistique (RGPH 2014)

**Tableau 2.45 : Répartitions (en %) des femmes de 15 à 49 ans ayant eu un emploi en 2005 et 2012 par secteur agricole et non agricole selon le type de revenu, le type d'employeur et la régularité de l'emploi**

Caractéristique de l'emploi	Travail agricole		Travail non agricole		Ensemble	
	2005	2012	2005	2012	2005	2012
<b>Type de revenu</b>						
Argent seulement	15,4	67,0	82,6	39,0	45,2	41,6
Argent et en nature	48,7	3,7	4,4	22,6	28,8	20,8
En nature seulement	23,9	0,8	0,7	7,8	13,5	7,2
Sans rémunération	11,9	28,5	12,3	30,5	12,4	30,3
Total	100,0	100,0	100,0	100,0	100,0	100,0
<b>Type d'employeur</b>						
Employée par un membre de la famille	16,3	7,3	5,5	20	11,5	18,9
Employée par quelqu'un qui n'est pas membre de la famille	1,6	18,2	5,4	3	3,3	4,4
Travaille à son propre compte	82,1	74	88,9	76,6	85,1	76,3
Total	100,0	100,0	100,0	100,0	100,0	100,0
<b>Régularité de l'emploi</b>						
Toute l'année	11,9	77,5	59,5	35	33,2	38,9
Saisonnier	84,1	5,4	9	53	50,5	48,6
Occasionnel	3,8	17,1	30,9	12	15,9	12,4
Total	100,0	100,0	100,0	100,0	100,0	100,0

Source: Institut national de la statistique (EDS 2005 et 2012)

**Tableau 2.46 : Répartitions de la population totale active occupée (%) par milieu de résidence selon le secteur et la branche d'activité**

Secteurs et branches d'activités	Urbain	Urbain	Rural	Rural	Ensemble	Ensemble
	1983	1996	1983	1996	1983	1996
<b>Primaire</b>	<b>24,7</b>	<b>11,6</b>	<b>96,5</b>	<b>92,0</b>	<b>86,1</b>	<b>75,8</b>
Agriculture, élevage, pêche, chasse, sylviculture, aquaculture	21,8	10,2	96,2	91,0	85,4	74,7
Industries extractives	2,9	1,4	0,3	1,0	0,7	1,1
<b>Secondaire</b>	<b>5,8</b>	<b>8,9</b>	<b>0,4</b>	<b>1,3</b>	<b>1,2</b>	<b>2,9</b>
Industries manufacturières	2,9	8,4	0,3	1,3	0,7	2,7
Bâtiments et travaux publics	2,8	0,5	0,1	0,0	0,5	0,2
<b>Tertiaire</b>	<b>69,5</b>	<b>79,5</b>	<b>3,0</b>	<b>6,7</b>	<b>12,7</b>	<b>21,3</b>
Electricité, gaz et eau	1,0	6,3	-	0,7	0,2	1,8
Commerce, restaurants, hôtels	13,4	40,5	0,4	3,7	2,3	11,1
Transport et communication	10,6	0,7	0,3	0,1	1,8	0,2
Banques et assurances	1,4	9,0	-	0,5	0,2	2,2
Services sociaux	43,1	21,4	2,3	1,5	8,2	5,5
Personnel domestiques	0,0	1,1	0,0	0,1	0,0	0,4
Organisations internationales	0,0	0,5	0,0	0,1	0,0	0,1
Total	100,0	100,0	100,0	100,0	100,0	100,0

Source: Institut national de la statistique (RGPH 1983 et 1996)

**Tableau 2.47 : Répartitions de la population masculine active occupée (%) en 1983 et 1996 par milieu de résidence selon le secteur et la branche d'activité**

	Urbain	Urbain	Rural	Rural	Ensemble	Ensemble
	1983	1996	1983	1996	1983	1996
<b>Primaire</b>	<b>22,1</b>	<b>11,7</b>	<b>94,3</b>	<b>89,4</b>	<b>80,0</b>	<b>69,6</b>
Agriculture, élevage, pêche, chasse, sylviculture, aquaculture	18,8	9,8	93,8	88,0	78,9	68,0
Industries extractives	3,3	1,9	0,5	1,4	1,1	1,6
<b>Secondaire</b>	<b>6,6</b>	<b>13,0</b>	<b>0,8</b>	<b>2,5</b>	<b>1,9</b>	<b>5,1</b>
Industries manufacturières.	3,3	12,2	0,5	2,5	1,0	4,9
Bâtiments et travaux publics	3,3	0,8	0,3	0,0	0,9	0,2
<b>Tertiaire</b>	<b>71,3</b>	<b>75,3</b>	<b>4,9</b>	<b>8,1</b>	<b>18,1</b>	<b>25,3</b>
Electricité, gaz et eau	1,1	9,5	-	1,3	0,3	3,4
Commerce, restaurants, hôtels	12,6	31,2	0,5	3,1	2,9	10,3
Transport et communication	12,3	0,6	0,5	0,0	2,9	0,2
Banques et assurances	1,0	13,4	-	1,0	0,2	4,2
Services sociaux	44,3	19,0	3,8	2,5	11,8	6,7
Personnel domestique	0,0	1,0	0,0	0,1	0,0	0,3
Organisations Internationales	0,0	0,6	0,0	0,1	0,0	0,2
Total	100,0	100,0	100,0	100,0	100,0	100,0

Source: Institut national de la statistique (RGPH 1983 et 1996)

**Tableau 2.48 : Répartitions de la population féminine active occupée (%) en 1983 et 1996 par milieu de résidence selon le secteur et la branche d'activité**

	Urbain	Urbain	Rural	Rural	Ensemble	Ensemble
	1983	1996	1983	1996	1983	1996
<b>Primaire</b>	<b>37,1</b>	<b>11,2</b>	<b>99,5</b>	<b>94,6</b>	<b>95,4</b>	<b>82,5</b>
Agriculture, élevage, pêche, chasse, sylviculture, aquaculture	36,1	10,7	99,4	94,1	95,3	82,0
Industries extractives	1,0	0,5	-	0,5	0,1	0,5
<b>Secondaire</b>	<b>2,3</b>	<b>1,3</b>	<b>-</b>	<b>0,2</b>	<b>0,2</b>	<b>0,4</b>
Industries manufacturières.	1,0	1,1	-	0,2	0,1	0,4
Bâtiments et travaux publics	0,5	0,2	-	0,0	-	0,0
<b>Tertiaire</b>	<b>60,6</b>	<b>87,5</b>	<b>0,4</b>	<b>5,2</b>	<b>4,4</b>	<b>17,1</b>
Electricité, gaz et eau	0,4	0,2	-	0,0	-	0,0
Commerce, restaurants, hôtels	17,2	58,4	0,2	4,2	1,3	12,1
Transport et communication	2,8	0,8	-	0,1	0,2	0,2
Banques et assurances	3,2	0,6	-	0,0	0,2	0,1
Services sociaux	37,0	26,0	0,3	0,6	2,7	4,3
Personnel domestiques	0,0	1,2	0,0	0,3	0,0	0,4
Organisations internationales	0,0	0,3	0,0	0,0	0,0	0,0
Total	100,0	100,0	100,0	100,0	100,0	100,0

Source: Institut national de la statistique (RGPH 1983 et 1996)

## II.4.6 Emplois selon le type d'employeurs

**Tableau 2.49 : Répartitions (%) de la population occupée en 2012 par type d'employeur selon le milieu de résidence, le niveau de pauvreté, la région, le sexe et l'âge**

	Adminis- tration	Entreprises publiques	Grandes entreprises privées	Micro- entreprises	ONG	Organisat. Internatio- nales	Individus/ ménages	Ensemble
<b>Milieu</b>								
Rural	1,4	0,2	0,9	83,5	0,4	0,1	13,5	100,0
Urbain	11,0	1,1	5,5	68,6	1,0	0,2	12,6	100,0
<b>Région</b>								100,0
Boké	2,1	0,3	2,0	88,9	0,7	0,0	5,9	100,0
Conakry	13,9	1,4	7,1	65,2	0,9	0,4	11,2	100,0
Faranah	2,6	0,3	1,6	88,2	0,7	0,0	6,7	100,0
Kankan	1,6	0,2	0,7	88,1	0,2	0,0	9,1	100,0
Kindia	2,9	0,2	1,6	89,7	0,1	0,0	5,5	100,0
Labé	2,7	0,2	0,9	73,5	0,9	0,0	21,9	100,0
Mamou	2,8	0,4	0,7	87,3	0,6	0,2	8,0	100,0
N'Zérékoré	2,3	0,5	1,5	65,9	0,5	0,1	29,1	100,0
<b>Sexe et âge</b>								100,0
<b>Homme</b>	5,7	0,7	3,4	77,4	0,5	0,2	12,1	100,0
15 à 29 ans	2,6	0,4	2,6	73,8	0,7	0,2	19,7	100,0
30 à 49 ans	7,0	0,9	4,8	76,0	0,6	0,3	10,5	100,0
50 à 64 ans	8,9	1,0	2,7	79,7	0,3	0,1	7,2	100,0
65 ans et +	1,8	0,3	1,7	87,7	0,1	0,0	8,3	100,0
<b>Femme</b>	2,5	0,2	1,1	81,3	0,5	0,1	14,3	100,0
15 à 29 ans	1,9	0,3	1,0	78,5	0,7	0,0	17,7	100,0
30 à 49 ans	2,4	0,2	1,1	83,3	0,5	0,1	12,3	100,0
50 à 64 ans	4,7	0,3	1,2	82,2	0,4	0,0	11,2	100,0
65 ans et +	2,6	0,0	1,5	82,3	0,1	0,0	13,4	100,0
Ensemble	4,0	0,5	2,2	79,5	0,5	0,1	13,3	100,0

Source: Institut national de la statistique (ELEP 2012)

**Tableau 2.50 : Répartitions (%) de la population occupée en 2007 par type d'employeur selon le milieu de résidence, le niveau de pauvreté la région, le sexe et l'âge**

	Admini- stration	Entre- prises publiques	Grandes entre- prises privées	Micro- entre- prises	ONG	Organisa- tion interna- tionale	Individus/ ménages	Ensemble
<b>Milieu de résidence</b>								
Rural	1,3	0,0	2,7	90,3	0,4	0,0	5,3	100,0
Urbain	8,7	1,3	5,8	77,5	1,2	0,1	5,5	100,0
								100,0
<b>Région</b>								
Boké	2,2	0,5	3,4	91,5	0,1	0,0	2,4	100,0
Conakry	10,8	1,7	6,6	73,3	1,4	0,1	6,1	100,0
Faranah	1,2	0,0	1,0	96,6	0,7	0,0	0,6	100,0
Kankan	1,5	0,1	3,2	91,6	0,1	0,0	3,5	100,0
Kindia	2,7	0,3	1,4	78,3	0,6	0,0	16,5	100,0
Labé	1,9	0,1	1,4	95,6	0,1	0,0	1,0	100,0
Mamou	1,2	0,1	12,4	78,3	0,2	0,0	7,9	100,0
N'Zérékoré	2,3	0,0	1,4	93,9	0,9	0,0	1,5	100,0
								100,0
<b>Sexe et âge</b>								
Homme	4,7	0,7	4,4	84,0	0,6	0,0	5,6	100,0
15 à 29 ans	1,4	0,5	3,5	81,9	0,7	0,0	12,0	100,0
30 à 49 ans	6,0	0,9	5,3	84,4	0,9	0,1	2,5	100,0
50 à 64 ans	9,4	0,7	4,6	83,8	0,2	0,0	1,2	100,0
65 ans et plus	2,3	0,3	4,6	91,2	0,1	0,0	1,6	100,0
Femme	1,8	0,1	2,6	89,6	0,5	0,0	5,2	100,0
15 à 29 ans	1,1	0,1	2,4	87,6	0,9	0,0	7,9	100,0
30 à 49 ans	2,2	0,1	2,6	91,2	0,3	0,0	3,6	100,0
50 à 64 ans	2,9	0,1	3,1	90,6	0,4	0,0	2,9	100,0
65 ans et plus	0,9	0,0	4,5	87,2	0,5	0,0	6,9	100,0
<b>Ensemble</b>	3,1	0,3	3,4	87,2	0,6	0,0	5,4	100,0

**Tableau 2.51 : Répartitions (%) de la population urbaine occupée en 2012 par secteur institutionnel selon la zone de résidence, l'âge, le sexe, le niveau d'instruction et le diplôme le plus élevé**

	Admi- stration publique	Entre- prise publique /para- publique	Grande société privée	PME non agricole	ONG	Entre- prise associa- tive	Organi- sation inter- nationale	Ménage	Exploi- tation agricole	Ensem- ble
<b>Zone de résidence</b>										
Conakry	15,8	2,1	4,4	71,8	0,4	1,0	0,4	3,4	0,7	100,0
Autres villes	15,2	0,2	1,8	70,1	0,4	1,1	0,1	1,1	9,8	100,0
<b>Sexe</b>										
Masculin	18,8	2,2	5,1	63,4	0,6	1,9	0,5	1,7	5,8	100,0
Féminin	15,5	0,4	1,4	77,8	0,2	0,3	0,0	2,8	5,1	100,0
<b>Groupe d'âge</b>										
15 à 24 ans	8,9	0,5	2,2	81,4	0,5	0,9	0,0	2,7	3,0	100,0
25 à 34 ans	14,1	1,7	4,0	73,9	0,3	0,7	0,1	1,7	3,5	100,0
35 à 44 ans	16,2	0,8	3,2	70,2	0,2	1,1	0,5	2,4	5,3	100,0
45 à 64 ans	21,5	1,6	2,9	60,4	0,6	1,5	0,3	2,7	8,4	100,0
<b>Niveau d'instruction</b>										
Aucun	5,9	0,4	1,3	81,1	0,1	1,3	0,0	2,2	7,7	100,0
Primaire	6,9	0,6	1,9	83,4	0,3	1,3	0,3	3,2	2,2	100,0
Collège	7,9	0,9	3,0	79,6	0,7	1,2	0,2	3,4	3,2	100,0
Lycée	20,2	2,6	4,6	66,1	0,2	0,8	0,8	2,9	1,9	100,0
Profes./Tec.	46,7	2,3	7,7	36,7	1,2	0,7	1,0	2,0	1,6	100,0
Supérieur	48,5	3,5	8,6	35,9	1,4	0,5	0,2	0,5	0,9	100,0
<b>Diplôme le plus élevé</b>										
Aucun	7,3	0,0	2,0	83,6	0,3	1,0	0,0	3,4	2,4	100,0
CEP	7,1	1,2	2,9	80,2	0,7	1,4	0,3	3,3	3,0	100,0
BEPC	17,6	2,4	4,4	68,2	0,2	0,4	0,6	3,4	2,8	100,0
BAC	30,7	3,1	4,4	57,0	0,0	1,9	1,2	0,6	1,2	100,0
DEUG	45,6	2,7	5,4	46,2	0,0	0,0	0,0	0,0	0,0	100,0
Licence	42,8	3,4	9,2	42,7	0,9	0,0	0,0	1,0	0,0	100,0
Maitrise +	53,1	3,6	9,3	29,7	1,8	0,9	0,3	0,3	1,2	100,0
BEP	37,3	0,0	12,7	37,7	2,2	0,0	0,0	7,6	2,5	100,0
BTS	55,3	1,7	7,4	28,8	1,1	1,1	1,7	0,6	2,3	100,0
Autre diplôme prof	28,2	5,3	3,5	57,9	1,7	0,0	0,0	3,5	0,0	100,0
<b>Ensemble</b>	<b>15,5</b>	<b>1,2</b>	<b>3,2</b>	<b>71,0</b>	<b>0,4</b>	<b>1,1</b>	<b>0,2</b>	<b>2,3</b>	<b>5,1</b>	<b>100,0</b>

Source : AGUIPE (ESETD 2012)

**Tableau 2.52 : Répartitions (%) de la population occupée en 2002 par type d'employeur selon le sexe, l'âge et la région**

Employeur	Gouvernement	Parapublic	Société privée	Individu/ Ménage	Ensemble
<b>Sexe et âge</b>					
<b>Homme</b>	5,2	1,2	3,2	90,4	100,0
15 à 29 ans	1,3	0,7	2,5	95,5	100,0
30 à 49 ans	7,0	1,7	4,3	87,0	100,0
50 à 64 ans	9,6	1,4	2,7	86,2	100,0
65 ans et plus	0,7	0,1	1,4	97,7	100,0
<b>Femme</b>	1,2	0,2	0,8	97,9	100,0
15 à 29 ans	0,3	0,1	0,6	99,0	100,0
30 à 49 ans	2,1	0,2	1,1	96,6	100,0
50 à 64 ans	1,1	0,2	0,4	98,3	100,0
65 ans et plus	0,3	0,0	0,1	99,6	100,0
<b>Région</b>					
Boké	2,8	1,9	1,4	94,0	100,0
Conakry	10,5	2,0	9,1	78,4	100,0
Faranah	2,0	0,2	0,7	97,1	100,0
Kankan	1,0	0,0	1,2	97,7	100,0
Kindia	2,9	0,6	1,1	95,4	100,0
Labé	1,5	0,4	0,7	97,4	100,0
Mamou	1,7	0,0	0,8	97,5	100,0
N'Zérékoré	2,5	0,5	0,7	96,4	100,0
<b>Ensemble</b>	<b>3,0</b>	<b>0,6</b>	<b>1,9</b>	<b>94,4</b>	100,0

Source: Institut national de la statistique (QUIBB-2002)

## II.4.7 Emplois selon la pluriactivité

**Tableau 2.53 : Taux de pluriactivité de la population urbaine occupée en 2012 selon la zone de résidence, l'âge, le niveau d'instruction et le diplôme le plus élevé**

	2012
<b>Zone de résidence</b>	
Conakry	10,1
Autres villes	8,8
<b>Sexe</b>	
Masculin	11,3
Féminin	7,9
<b>Age</b>	
15 à 24 ans	19,7
25 à 34 ans	7,4
35 à 44 ans	5,5
45 à 64 ans	6,8
<b>Niveau d'instruction</b>	
Aucun	4,1
Primaire	10,2
Collège	12,1
Lycée	19,5
Professionnel/Technique	14,8
Supérieur	14,0
<b>Diplôme le plus élevé</b>	
Aucun	10,9
CEP	11,7
BEPC	20,0
BAC	27,9
DEUG	19,2
Licence	11,4
Maitrise ou plus	10,7
BEP	12,7
BTS	10,2
Autre diplôme professionnel	15,6
Ensemble	9,5

Source : AGUIPE (ESETD 2012)



**Tableau 2.54 : Répartitions (%) de la population active occupée de 6 ans et plus selon le nombre d'emplois en 2002**

	Un emploi	Deux emplois	Trois emplois et plus	Ensemble
<b>Région administrative</b>				
Boké	76,2	23,2	0,6	100,0
Conakry	97,9	1,9	0,2	100,0
Faranah	87,3	12,3	0,4	100,0
Kankan	85,4	14,3	0,3	100,0
Kindia	87,2	12,3	0,5	100,0
Labé	89,6	10,2	0,2	100,0
Mamou	84,7	14,9	0,3	100,0
N'Zérékoré	92,7	7,2	0,1	100,0
<b>Sexe</b>				
Masculin	86,4	13,1	0,5	100,0
Féminin	89,5	10,4	0,1	100,0
<b>Groupe d'âge</b>				
6 à 9 ans	97,9	2,1	0,0	100,0
10 à 14 ans	96,5	3,5	0,0	100,0
15 à 19 ans	92,9	7,1	0,0	100,0
20 à 24 ans	90,9	9,0	0,1	100,0
25 à 29 ans	88,6	11,1	0,3	100,0
30 à 34 ans	86,0	13,5	0,5	100,0
35 à 39 ans	83,6	16,2	0,2	100,0
40 à 44 ans	84,3	15,2	0,5	100,0
45 à 49 ans	83,7	16,1	0,2	100,0
50 à 54 ans	84,0	14,8	1,3	100,0
55 à 59 ans	81,8	17,9	0,3	100,0
60 à 64 ans	82,2	17,8	0,0	100,0
65 à 69 ans	86,1	13,7	0,2	100,0
70 à 74 ans	91,0	9,0	0,0	100,0
75 ans et plus	83,4	15,7	0,8	100,0
Ensemble	88,1	11,6	0,3	100,0

Source: Institut national de la statistique (EIBEP 2002-2003)

## II.4.8 Emplois selon le type de contrat

**Tableau 2.55 : Répartitions de la population urbaine salariée par type de contrat selon la zone de résidence, le sexe, l'âge, le niveau d'instruction et le diplôme le plus élevé**

	CDI	CDD	Contrat verbal	Rien du tout	Ensemble
<b>Zone de résidence</b>					
Conakry	39,9	29,0	24,4	6,7	100,0
Autres villes	35,5	25,3	27,6	11,5	100,0
<b>Sexe</b>					
Masculin	37,9	27,7	26,4	8,0	100,0
Féminin	4,3	28,3	23,0	8,4	100,0
<b>Age</b>					
15 à 24 ans	27,9	18,0	44,4	9,7	100,0
25 à 34 ans	40,4	34,5	17,7	7,4	100,0
35 à 44 ans	53,8	26,1	15,2	4,9	100,0
45 à 64 ans	65,1	18,8	8,7	7,4	100,0
<b>Niveau d'instruction</b>					
Aucun	20,1	20,8	44,8	14,2	100,0
Primaire	26,4	13,5	49,0	11,2	100,0
Collège	38,7	16,5	35,4	9,4	100,0
Lycée	44,9	34,9	15,4	4,7	100,0
Professionnel/Technique	70,0	18,5	4,5	7,0	100,0
Supérieur	62,6	27,3	6,1	4,0	100,0
<b>Diplôme le plus élevé</b>					
Aucun	26,4	13,5	49,0	11,2	100,0
CEP	38,7	16,5	35,4	9,4	100,0
BEPC	42,8	32,2	19,3	5,7	100,0
BAC	52,8	39,9	5,5	1,8	100,0
DEUG	75,9	16,0	8,1	0,0	100,0
Licence	53,3	34,5	10,1	2,0	100,0
Maitrise ou plus	68,4	23,2	3,3	5,1	100,0
BEP	55,4	44,6	0,0	0,0	100,0
BTS	72,7	14,2	4,4	8,6	100,0
Autre diplôme professionnel	50,0	26,9	11,6	11,5	100,0
<b>Ensemble</b>	<b>38,6</b>	<b>27,9</b>	<b>25,3</b>	<b>8,1</b>	<b>100,0</b>

Source : AGUIPE (ESETD 2012)

## **III. DONNEES SUR L'EMPLOI DES SOURCES ADMINISTRATIVES**



### III. Données sur l'emploi de sources administratives

#### III.1 Demandes d'emplois

**Tableau 3.1 : Inscriptions des demandeurs d'emploi par région administrative**

	2015			2016			2017			2018		
	Masc.	Fem.	Ens.	Masc.	Fem.	Ens.	Masc.	Fem.	Ens.	Masc.	Fem.	Ens.
Boké	101	29	130	591	131	722	486	116	602	512	81	593
Conakry	1 474	379	1 853	5 311	1 605	6 916	4 064	1 519	5 583	2 506	911	3 417
Faranah	31	3	34	228	23	251	302	98	400	155	45	200
Kankan	40	5	45	404	60	464	272	82	354	101	14	115
Kindia	47	10	57	306	73	379	254	93	347	98	17	115
Labé	15	14	29	218	88	306	171	111	282	59	18	77
Mamou	14	1	15	156	34	190	161	41	202	49	19	68
N'Zérékoré	40	8	48	357	70	427	273	120	393	105	25	130
<b>Guinée</b>	<b>1 762</b>	<b>449</b>	<b>2 211</b>	<b>7 571</b>	<b>2 084</b>	<b>9 655</b>	<b>5 983</b>	<b>2 180</b>	<b>8 163</b>	<b>3 585</b>	<b>1 130</b>	<b>4 715</b>

Source : AGUIPE (Site inscription)

**Tableau 3.2 : Orientations dans les différentes agences de l'AGUIPE**

Maisons de l'emploi	2015			2016			2017			2018		
	Forma- tion	Emplo- yabilité	Entre- prena- riat	Forma- tion	Emplo- yabilité	Entre- prena- riat	Forma- tion	Emplo- yabilité	Entre- prena- riat	Forma- tion	Emplo- yabilité	Entre- prena- riat
Boké	nd	nd	nd	nd	nd	nd	25	23	1	45	31	14
Conakry	432	152	18	811	123	43	527	161	15	496	126	10
Faranah	nd	nd	nd	21	11	3	49	73	8	2	18	nd
Kaloum	nd	nd	nd	141	46	14	195	41	3	78	35	nd
Kankan	nd	nd	nd	16	2	1	91	5	6	26	1	2
Kindia	nd	nd	nd	16	nd	2	121	2	3	5	nd	1
Kissidougou	nd	nd	nd	4	1	1	70	31	7	48	36	3
Labé	nd	nd	nd	18	35	2	76	46	1	28	6	nd
Mamou	nd	nd	nd	19	15	3	88	32	2	33	8	2
Matam	nd	nd	nd	52	9	10	168	30	9	30	26	13
Matoto	nd	nd	nd	420	29	8	638	99	20	342	81	15
N'Zérékoré	nd	nd	nd	3	7	8	66	13	nd	19	10	1
Ratoma	nd	nd	nd	169	29	8	388	95	3	150	56	1
<b>Guinée</b>	<b>432</b>	<b>152</b>	<b>18</b>	<b>1 690</b>	<b>307</b>	<b>103</b>	<b>2 502</b>	<b>651</b>	<b>78</b>	<b>1 302</b>	<b>434</b>	<b>62</b>

Source : AGUIPE (Site inscription)

**Tableau 3.3 : Traitements des rendez-vous des demandeurs d'emploi par agence et par année**

+	2016		2017		2018	
	Rendez-vous traités	Rendez-vous non traités	Rendez-vous traités	Rendez-vous non traités	Rendez-vous traités	Rendez-vous non traités
Boké	7	66	490	139	102	135
Conakry	980	425	688	666	639	139
Faranah	35	1	130	16	22	7
Kaloum	225	87	242	88	95	19
Kankan	22	17	101	83	31	22
Kindia	18	1	125	28	10	6
Kissidougou	6	1	113	16	90	26
Labé	51	1	124	14	36	3
Mamou	39	2	120	2	43	Nd
Matam	72	59	204	124	71	68
Matoto	471	198	750	472	453	176
N'Zérékoré	10	4	78	19	30	5
Ratoma	210	262	490	395	231	170
Guinée	2 139	1 058	3 655	2 062	1 853	776

Source : AGUIPE (Site inscription)

## III.2 Emplois des fonctionnaires de l'Etat

**Tableau 3.4 : Nombre de fonctionnaires par hiérarchie selon l'ancienne grille de 2007 à 2013**

	2007	2008	2009	2010	2011	2012	2013
H/A	26 006	36 103	36 465	39 168	40 929	41 611	41 557
H/B	30 866	39 113	40 878	41 006	43 316	41 879	40 540
H/C	9 512	17 644	22 388	22 033	22 294	21 758	21 226
CP	3 182	1 647	1 571	1 361	1 279	1 306	1 254
<b>Ensemble</b>	<b>69 566</b>	<b>94 507</b>	<b>101 302</b>	<b>103 568</b>	<b>107 818</b>	<b>106 554</b>	<b>104 577</b>

Source: Ministère de la Fonction Publique de la Réforme de l'Etat et de la Modernisation de l'Administration (Base de données)

**Tableau 3.5 : Nombre de fonctionnaires en service par hiérarchie et grade selon la nouvelle grille de 2016 à 2018**

	2016			2018		
	Femmes	Hommes	Ensemble	Femmes	Hommes	Ensemble
A1	2 929	6 662	9 591	5 063	13 790	18 853
A2	5 159	24 287	29 446	5 365	25 110	30 475
A3	39	613	652	40	649	689
B1	6 917	12 104	19 021	9 261	14 988	24 249
B2	6 287	7 494	13 781	6 311	7 532	13 843
C	6 095	12 856	18 951	6 485	13 098	19 583
CP	225	640	865	289	760	1 049
<b>Ensemble</b>	<b>27 651</b>	<b>64 656</b>	<b>92 307</b>	<b>32 814</b>	<b>75 927</b>	<b>108 741</b>

Source: MFPREM/Direction Nationale du Système Informatique (Base de données)

**Tableau 3.6 : Nombre de fonctionnaires par sexe et âge**

	2016			2018		
	Femmes	Hommes	Ensemble	Femmes	Hommes	Ensemble
Moins de 30 ans	814	2 229	3 043	1 928	3 750	5 678
30 à 39 ans	10 774	20 804	31 578	14 289	29 085	43 374
40 à 49 ans	8 423	21 336	29 759	8 805	22 447	31 252
50 à 64 ans	7 520	19 825	27 345	7 550	19 954	27 504
65 ans et plus	120	462	582	242	691	933
<b>Ensemble</b>	<b>27 651</b>	<b>64 656</b>	<b>92 307</b>	<b>32 814</b>	<b>75 927</b>	<b>108 741</b>

Source: MFPREM/Direction Nationale du Système Informatique (Base de données)

**Tableau 3.7 : Effectifs des fonctionnaires en service par âge et hiérarchie en 2016**

	A1	A2	A3	B1	B2	C	CP	Ensemble
<b>Femmes</b>								
Moins de 30 ans	80	46	0	67	232	386	3	814
30 à 39 ans	709	1 613	1	2 728	2 845	2 826	52	10 774
40 ans à 49 ans	663	1 100	11	2 790	2 130	1 664	65	8 423
50 ans à 64 ans	1 457	2 371	26	1 324	1 073	1 168	101	7 520
65 ans et plus	20	29	1	8	7	51	4	120
Ensemble	2 929	5 159	39	6 917	6 287	6 095	225	27 651
<b>Hommes</b>								
Moins de 30 ans	88	57	1	89	60	1 918	16	2 229
30 à 39 ans	1 601	5 556	17	4 383	2 660	6 422	165	20 804
40 ans à 49 ans	1 713	7 610	122	5 269	3 263	3 125	234	21 336
50 ans à 64 ans	3 174	10 814	428	2 350	1 505	1 348	206	19 825
65 ans et plus	86	250	45	13	6	43	19	462
Ensemble	6 662	24 287	613	12 104	7 494	12 856	640	64 656
<b>Ensemble</b>								
Moins de 30 ans	168	103	1	156	292	2 304	19	3 043
30 à 39 ans	2 310	7 169	18	7 111	5 505	9 248	217	31 578
40 ans à 49 ans	2 376	8 710	133	8 059	5 393	4 789	299	29 759
50 ans à 64 ans	4 631	13 185	454	3 674	2 578	2 516	307	27 345
65 ans et plus	106	279	46	21	13	94	23	582
Ensemble	9 591	29 446	652	19 021	13 781	18 951	865	92 307

Source: MFPREM/Direction Nationale du Système Informatique (Base de données)

**Tableau 3.8 : Effectifs des fonctionnaires en service par âge et hiérarchie en 2018**

	A1	A2	A3	B1	B2	C	CP	Ensemble
<b>Femmes</b>								
Moins de 30 ans	680	76	0	452	243	448	29	1 928
30 à 39 ans	2 057	1 773	2	4 460	2 856	3 069	72	14 289
40 ans à 49 ans	757	1 111	11	2 985	2 131	1 731	79	8 805
50 ans à 64 ans	1 466	2 373	26	1 337	1 073	1 172	103	7 550
65 ans et plus	103	32	1	27	8	65	6	242
Ensemble	5 063	5 365	40	9 261	6 311	6 485	289	32 814
<b>Hommes</b>								
Moins de 30 ans	1 230	105	1	365	67	1 952	30	3 750
30 à 39 ans	6 777	6 234	31	6 565	2 686	6 578	214	29 085
40 ans à 49 ans	2 280	7 682	133	5 649	3 265	3 169	269	22 447
50 ans à 64 ans	3 243	10 825	432	2 374	1 506	1 352	222	19 954
65 ans et plus	260	264	52	35	8	47	25	691
Ensemble	13 790	25 110	649	14 988	7 532	13 098	760	75 927
<b>Ensemble</b>								
Moins de 30 ans	1 910	181	1	817	310	2 400	59	5 678
30 à 39 ans	8 834	8 007	33	11 025	5 542	9 647	286	43 374
40 ans à 49 ans	3 037	8 793	144	8 634	5 396	4 900	348	31 252
50 ans à 64 ans	4 709	13 198	458	3 711	2 579	2 524	325	27 504
65 ans et plus	363	296	53	62	16	112	31	933
Ensemble	18 853	30 475	689	24 249	13 843	19 583	1 049	108 741

Source: MFPREM/Direction Nationale du Système Informatique (Base de données)



**Tableau 3.9 : Evolution des effectifs des fonctionnaires retraités par sexe et hiérarchie**

	2016			2017			2018		
	Fém.	Masc.	Ens.	Fém.	Masc.	Ens.	Fém.	Masc.	Ens.
A1	22	116	138	29	286	315	42	297	339
A2	28	279	307	68	685	753	86	647	733
A3	0	11	11	4	89	93	3	40	43
B1	200	469	669	138	330	468	145	286	431
B2	140	255	395	91	184	275	89	149	238
C	146	274	420	147	208	355	1	0	1
CP	22	43	65	0	0	0	35	67	102
<b>Ensemble</b>	<b>558</b>	<b>1 447</b>	<b>2 005</b>	<b>477</b>	<b>1 782</b>	<b>2 259</b>	<b>401</b>	<b>1 486</b>	<b>1 887</b>

Source: MFPREM/Direction Nationale du Système Informatique (Base de données)

### III.3 Emplois du personnel des collectivités territoriales

**Tableau 3.10 : Evolution des effectifs du personnel des collectivités territoriales selon le sexe**

	2011	2012	2013	2014	2015	2016	2017
<b>Gouvernorats</b>							
Hommes	147	148	153	151	153	154	208
Femmes	55	55	57	62	57	54	69
Ensemble	202	203	210	213	210	208	277
<b>Préfectures</b>							
Hommes	506	515	515	531	555	566	523
Femmes	151	155	167	167	181	188	194
Ensemble	657	670	682	698	736	754	717
<b>Sous-préfectures</b>							
Hommes	498	513	515	501	473	461	447
Femmes	13	15	15	14	14	13	11
Ensemble	511	528	530	515	487	474	458
<b>Communes</b>							
Hommes	1 642	1 714	1 768	1 830	1 939	2 033	1 733
Femmes	634	632	650	683	747	806	674
Ensemble	2 276	2 346	2 418	2 513	2 686	2 839	2 407
<b>Ensemble</b>							
Hommes	2 793	2 890	2 951	3 013	3 120	3 214	2 911
Femmes	853	857	889	926	999	1 061	948
Ensemble	3 646	3 747	3 840	3 939	4 119	4 275	3 859

Source: Ministère de l'administration du territoire et de la décentralisation (Annuaire statistique de l'administration du territoire et de la décentralisation 2017)

**Tableau 3.11 : Effectifs du personnel des collectivités territoriales en 2017 selon l'âge**

	Moins de 20 ans	20 à 29 ans	30 à 39 ans	40 à 49 ans	50 à 59 ans	60 à 69 ans	70 ans et plus	nd	Ensemble
Gouvernorat	0	11	32	24	38	39	3	130	277
Préfectures	3	62	91	79	154	164	6	158	717
Sous-préfecture	0	2	40	64	141	158	0	53	458
Communes	0	6	162	411	364	375	36	575	2 407
Ensemble	3	81	325	578	697	736	45	916	3 859

Source: Ministère de l'administration du territoire et de la décentralisation (Annuaire statistique de l'administration du territoire et de la décentralisation 2017)

**Tableau 3.12 : Effectifs du personnel des collectivités territoriales en 2017 selon la région**

	Gouvernorat	Préfectures	Sous-préfecture	Communes	Ensemble
Boké	23	87	43	366	519
Conakry	50	na	3	356	409
Faranah	30	53	69	275	427
Kankan	29	106	73	363	571
Kindia	48	102	72	242	464
Labé	33	119	65	220	437
Mamou	22	89	39	186	336
N'Zérékoré	42	161	94	399	696
Guinée	277	717	458	2 407	3 859

Source: Ministère de l'administration du territoire et de la décentralisation (Annuaire statistique de l'administration du territoire et de la décentralisation 2017)

### III.4 Données de la Caisse nationale de sécurité sociale

**Tableau 3.13 : Nombre d'immatriculés à la CNSS au 31 décembre par sexe et âge de 2010 à 2012**

	2010			2011			2012		
	Fém.	Masc.	Ens.	Fém.	Masc.	Ens.	Fém.	Masc.	Ens.
19 à 24 ans	202	444	646	98	452	550	294	783	1 077
25 à 29 ans	388	1 149	1 537	356	1 397	1 753	653	2 278	2 931
30 à 34 ans	303	1 229	1 532	227	1 278	1 505	440	2 131	2 571
35 à 39 ans	175	859	1 034	143	921	1 064	214	1 333	1 547
40 à 44 ans	105	627	732	60	723	783	108	1 011	1 119
45 à 49 ans	50	425	475	45	391	436	68	559	627
50 à 54 ans	22	255	277	23	220	243	31	356	387
55 ans et plus	10	152	162	31	353	384	33	293	326
<b>Ensemble</b>	<b>1 255</b>	<b>5 140</b>	<b>6 395</b>	<b>983</b>	<b>5 735</b>	<b>6 718</b>	<b>1 841</b>	<b>8 744</b>	<b>10 585</b>

Source : Caisse Nationale de la Sécurité Sociale (CNSS)

**Tableau 3.14 : Nombre d'immatriculés à la CNSS au 31 décembre par sexe et âge de 2013 à 2015**

	2013			2014			2015		
	Fém.	Masc.	Ens.	Fém.	Masc.	Ens.	Fém.	Masc.	Ens.
19 à 24 ans	122	656	778	150	206	356	227	464	691
25 à 29 ans	472	2 082	2 554	572	2 182	2 754	715	2 331	3 046
30 à 34 ans	151	1 557	1 708	271	1 867	2 138	452	2 123	2 575
35 à 39 ans	101	948	1 049	120	1 018	1 138	245	1 177	1 422
40 à 44 ans	31	445	476	44	655	699	90	760	850
45 à 49 ans	36	321	357	38	407	445	65	550	615
50 à 54 ans	21	155	176	22	255	277	58	228	286
55 à 59 ans	18	101	119	22	271	293	34	215	249
<b>Ensemble</b>	<b>952</b>	<b>6 265</b>	<b>7 217</b>	<b>1 239</b>	<b>7 461</b>	<b>8 700</b>	<b>1 886</b>	<b>7 848</b>	<b>9 734</b>

Source : Caisse Nationale de la Sécurité Sociale (CNSS)

**Tableau 3.15 : Nombre d'immatriculés à la CNSS au 31 décembre par sexe et âge de 2016 à 2018**

	2016			2017			2018		
	Fém.	Masc.	Ens.	Fém.	Masc.	Ens.	Fém.	Masc.	Ens.
19 à 24 ans	240	582	822	256	1 043	1 299	133	1 012	1 145
25 à 29 ans	750	1 768	2 518	688	3 070	3 758	719	3 094	3 813
30 à 34 ans	700	1 834	2 534	448	3 056	3 504	568	3 526	4 094
35 à 39 ans	370	1 218	1 588	229	1 720	1 949	200	2 218	2 418
40 à 44 ans	220	618	838	106	977	1 083	70	1 104	1 174
45 à 49 ans	146	466	612	49	635	684	38	664	702
50 à 54 ans	81	163	244	27	279	306	7	352	359
55 à 59 ans	45	65	110	28	228	256	20	352	372
<b>Ensemble</b>	<b>2 552</b>	<b>6 714</b>	<b>9 266</b>	<b>1 831</b>	<b>11 008</b>	<b>12 839</b>	<b>1 755</b>	<b>1 2322</b>	<b>14 077</b>

Source : Caisse Nationale de la Sécurité Sociale (CNSS)

**Tableau 3.16 : Nombre d'employeurs immatriculés à la CNSS au 31 décembre par branche d'activités**

	2010	2011	2012	2013	2014	2015	2016	2017	2018
Agriculture, sylviculture, chasse et pêche	4	6	30	16	16	251	304	25	347
Industrie extractives	-17	25	34	18	366	267	275	9	196
Industries manufacturières	93	20	14	14	15	15	4	23	18
Bâtiment et travaux publics	18	164	353	366	190	176	168	274	190
Electricité, eau, gaz et service sanitaire	60	10	19	11	30	41	38	8	43
Commerce, banque, assurance, affaires immobilières	29	112	504	190	12	14	12	202	11
Transport, entrepôt et communication	63	32	64	30	9	9	5	41	5
Services	10	138	366	166	15	14	13	396	18
<b>Ensemble</b>	<b>294</b>	<b>507</b>	<b>1 384</b>	<b>811</b>	<b>653</b>	<b>787</b>	<b>819</b>	<b>978</b>	<b>828</b>

Source : Caisse Nationale de la Sécurité Sociale (CNSS)

**Tableau 3.17 : Nombre de bénéficiaires de pensions de la CNSS au 31 décembre par branche d'activités**

	2010	2011	2012	2013	2014	2015	2016	2017	2018
Retraites	7 348	7 434	8 058	8 544	8 948	9 842	11 169	11 686	12 203
Reversions	5 540	6 028	6 288	6 425	7 254	7 608	8 853	9 098	9 343
Orphelins	135	141	134	177	185	200	210	217	224
Invalidité	72	80	51	62	108	132	138	149	160
Allocations de vieillesse	102	139	60	98	145	209	271	325	379
Secours capital décès	155	138	118	89	129	290	512	644	776

Source : Caisse Nationale de la Sécurité Sociale (CNSS)

### III.5 Données des bureaux de placement de main d'oeuvre

**Tableau 3.18 : Nombre d'employés placés par les cabinets de placement selon les diplômes de 2010 à 2012**

	2010			2011			2012		
	Fém.	Masc.	Ens.	Fém.	Masc.	Ens.	Fém.	Masc.	Ens.
Aucun	7	34	41	5	5	10	7	39	46
CEP	10	10	20	0	4	4	5	30	35
BEP	5	10	15	0	10	10	12	31	43
CAP	19	66	85	10	5	15	1	112	113
BTS	5	52	57	1	12	13	2	48	50
Licence	6	79	85	11	35	46	26	147	173
Maîtrise	1	4	5	0	0	0	8	10	18
Master	0	0	0	0	0	0	0	0	0
<b>Ensemble</b>	<b>53</b>	<b>255</b>	<b>308</b>	<b>27</b>	<b>71</b>	<b>98</b>	<b>61</b>	<b>417</b>	<b>478</b>

Source : AGUIPE

**Tableau 3.19 : Nombre d'employés placés par les cabinets de placement selon les diplômes de 2013 à 2015**

	2013			2014			2015		
	Fém.	Masc.	Ens.	Fém.	Masc.	Ens.	Fém.	Masc.	Ens.
Aucun	5	43	48	15	40	55	9	31	40
CEP	0	23	23	0	23	23	0	0	0
BEP	0	30	30	1	27	28	10	3	13
CAP	20	22	42	4	52	56	8	55	63
BTS	20	54	74	35	58	93	17	59	76
Licence	19	107	126	20	87	107	30	130	160
Maîtrise	4	9	13	4	17	21	5	32	37
Master	1	4	5	5	0	5	4	8	12
<b>Ensemble</b>	<b>69</b>	<b>292</b>	<b>361</b>	<b>84</b>	<b>304</b>	<b>388</b>	<b>83</b>	<b>318</b>	<b>401</b>

Source : AGUIPE

**Tableau 3.20 : Nombre d'employés placés par les cabinets de placement selon les diplômes de 2016 à 2018**

	2016			2017			2018		
	Fém.	Masc.	Ens.	Fém.	Masc.	Ens.	Fém.	Masc.	Ens.
Aucun	10	53	63	50	171	221	200	0	200
CEP	0	20	20	0	5	5	0	1	1
BEP	18	37	55	0	50	50	10	0	10
CAP	10	65	75	0	0	0	20	100	120
BTS	45	79	124	40	86	126	150	167	217
Licence	37	84	121	54	215	269	62	260	322
Maîtrise	2	36	38	12	189	201	12	343	355
Master	4	9	13	12	44	56	13	45	58
<b>Ensemble</b>	<b>126</b>	<b>383</b>	<b>509</b>	<b>168</b>	<b>760</b>	<b>928</b>	<b>467</b>	<b>916</b>	<b>1 283</b>

Source : AGUIPE

**Tableau 3.21 : Nombre d'employés placés par les cabinets de placement selon les branches d'activités de 2010 à 2012**

	2010			2011			2012		
	Fém.	Masc.	Ens.	Fém.	Masc.	Ens.	Fém.	Masc.	Ens.
Service (prestations de service)	90	297	387	96	314	410	101	405	405
Construction (bâtiments et travaux publics)	8	70	78	3	18	21	10	115	115
Industries extractives	8	36	44	10	128	138	9	292	292
Commerce banque, assurance, affaires immobilières	0	37	37	0	40	40	6	44	44
Transport, entrepôt et communication	7	40	47	11	30	41	7	81	81
Industries manufacturières	7	318	325	6	310	316	0	82	82
Electricité, eau, gaz et services sanitaires	2	8	10	2	14	16	2	5	5
Agriculture, sylviculture, chasse et pêche	0	4	4	0	6	6	0	8	8
Services personnels (hôtels et restaurants)	12	69	81	24	82	106	31	79	79
<b>Ensemble</b>	<b>134</b>	<b>879</b>	<b>1 013</b>	<b>152</b>	<b>942</b>	<b>1 094</b>	<b>166</b>	<b>1 111</b>	<b>1 277</b>

Source : AGUIPE

**Tableau 3.22 : Nombre d'employés placés par les cabinets de placement selon les branches d'activités de 2013 à 2015**

	2013			2014			2015		
	Fém.	Masc.	Ens.	Fém.	Masc.	Ens.	Fém.	Masc.	Ens.
Service (prestations de service)	122	350	472	149	403	552	168	453	621
Construction (bâtiments et travaux publics)	0	95	95	0	16	16	4	124	128
Industries extractives	13	146	159	12	123	135	14	139	153
Commerce banque, assurance, affaires immobilières	29	113	142	68	186	254	84	234	318
Transport, entrepôt et communication	9	127	136	8	116	124	27	152	179
Industries manufacturières	0	73	73	0	73	73	3	42	45
Electricité, eau, gaz et services sanitaires	3	12	15	4	12	16	10	23	33
Agriculture, sylviculture, chasse et pêche	0	2	2	0	2	2	0	2	2
Services personnels (hôtels et restaurants)	28	75	103	12	55	67	53	94	147
<b>Ensemble</b>	<b>204</b>	<b>993</b>	<b>1 197</b>	<b>253</b>	<b>986</b>	<b>1 239</b>	<b>363</b>	<b>1 263</b>	<b>1 626</b>

Source : AGUIPE

**Tableau 3.23 : Nombre d'employés placés par les cabinets de placement selon les branches d'activités de 2016 à 2018**

	2016			2017			2018		
	Fém.	Masc.	Ens.	Fém.	Masc.	Ens.	Fém.	Masc.	Ens.
Service (prestations de service)	227	528	755	256	1 018	1 274	64	200	264
Construction (bâtiments et travaux publics)	6	154	160	3	120	123	6	107	113
Industries extractives	6	115	121	9	52	61	1	18	19
Commerce banque, assurance, affaires immobilières	28	240	268	37	257	294	48	247	295
Transport, entrepôt et communication	25	264	289	29	264	293	22	159	181
Industries manufacturières	7	89	96	91	128	219	83	116	199
Electricité, eau, gaz et services sanitaires	13	43	56	18	26	44	12	28	40
Agriculture, sylviculture, chasse et pêche	0	11	11	0	10	10	0	9	9
Services personnels (hôtels et restaurants)	68	171	239	62	160	222	43	147	190
<b>Ensemble</b>	<b>380</b>	<b>1 615</b>	<b>1 995</b>	<b>505</b>	<b>2 035</b>	<b>2 540</b>	<b>279</b>	<b>1 031</b>	<b>1 310</b>

Source : AGUIPE

**Tableau 3.24 : Données des projets réalisés par le Fonds national pour l'insertion des jeunes**

	2012	2013	2015	2016
<b>Personnes formées</b>				
Femmes	350	8	1 215	14
Hommes	590	12	1 835	19
Ensemble	840	20	3 050	33
<b>Projets financés pour</b>				
Femmes	-	3	-	11
Hommes	140	7	-	17
Ensemble	-	10	-	28
Emplois créés	140	22	308	575

Source : Fonds National pour l'Insertion des Jeunes (FONIJ)





## **IV. CONCEPTS**



## IV. CONCEPTS

---

**Activité principale** : Activité qui est déclarée comme telle par l'enquêté.

**Chômeur** : Personne sans emploi n'ayant pas travaillé (ne serait-ce qu'une heure) lors de la semaine précédant l'enquête, ayant recherché un emploi au cours du mois précédant l'enquête et se déclarant disponible pour prendre un emploi dans les quinze jours.

**Élève/étudiant** : Personne habituellement inactive, qui fréquente un établissement scolaire, public ou privé, de quelque niveau que ce soit.

**Employeur (ou patron)** : Individu travaillant pour son propre compte ou avec un ou plusieurs associés, occupant un emploi à titre indépendant, et qui emploie une ou plusieurs personnes salariées dans son unité.

**Femme au foyer** : Individu de sexe féminin, habituellement inactive, et qui est engagée dans des travaux ménagers ou l'éducation des enfants.

**Population active** : Chômeurs plus population active occupée.

**Population active occupée** : Population regroupant l'ensemble des personnes ayant travaillé (ne serait-ce qu'une heure au cours de la semaine précédant l'enquête, qu'elles soient salariées, à leur compte, employeurs ou aides familiaux dans l'entreprise ou l'exploitation familiale. Elle comprend aussi les personnes pourvues d'un emploi mais qui en sont temporairement absentes pour un motif tel qu'une maladie, des congés payés, un conflit du travail, une formation. Les personnes ayant trouvé un travail qui commencera ultérieurement (mois suivant l'enquête) sont également compris dans la population active occupée.

**Population en âge de travailler** : Selon le cas, population de 6 ans ou plus, population de 15 ans ou plus ou population de 15 à 64 ans.

**Population inactive** : Ensemble des individus de tous âges qui n'appartiennent pas à la population active (occupée ou non).

**Primo demandeur** : Chômeur à la recherche de son premier emploi.

**Retraité / Rentier** : Individu de sexe masculin ou féminin, habituellement inactif, et qui perçoit comme revenu une pension (retraite, invalidité, veuvage, orphelinat, etc.), des revenus mobiliers ou immobiliers, des intérêts.

**Salarié** : Individu ayant un emploi rémunéré en espèce et/ou en nature de façon régulière et selon une périodicité définie, titulaire d'un contrat de travail, explicite ou implicite, avec le même employeur continûment.

**Taux d'activité** : Rapport de la population active (Actifs occupés+ chômeurs) à la population en âge de travailler.

**Taux de chômage** : Rapport du nombre de chômeurs à la population active.

**Taux de dépendance** : Rapport du nombre de personnes au chômage ou inactives au nombre d'actifs occupés.

**Taux de pluriactivité** : Rapport du nombre de personnes exerçant un ou plusieurs emplois secondaires à la population active occupée.

**Taux de salarisation** : Rapport du nombre de salariés à la population active occupée.

**Taux de sous-emploi visible** : Rapport du nombre d'actifs occupés travaillant involontairement moins de 35 heures par semaine à la population active occupée.

**Travailleurs indépendants** : Ensemble des patrons et travailleurs à compte propre.

## **EQUIPE DE REDACTION**

### **Coordinateur**

**Sékouba MARA**

Directeur Général de l'Agence Guinéenne pour la Promotion de l'Emploi  
(AGUIPE)

### **Coordination Technique**

**Mamady CISSÉ**

Chef de département Observatoire de l'Emploi et des Métiers (DOEM)

**Mohamed KABA**

Chef de Département Promotion de l'Emploi (DPE)

### **Agents de collecte de données**

Mohamed DAFFE

Bintou CONDE

Seydouba Arafan CAMARA

Oumou GUEYE

Fanta CONDE

Yalen TRAORE