

REPUBLIQUE DE GUINEE

**MINISTERE DE L'ACTION SOCIALE, DE LA PROMOTION FEMININE ET DE
L'ENFANCE**

**DIRECTION GENERALE DU BUREAU DE STRATEGIE ET DE
DEVELOPPEMENT**



ANNUAIRE STATISTIQUE 2018

EDITION AOUT 2019



REPUBLIQUE DE GUINEE

Travail – Justice – Solidarité

MINISTERE DE L'ACTION SOCIALE DE LA PROMOTION FEMININE ET DE L'ENFANCE

DIRECTION GENERALE DU BUREAU DE STRATEGIE ET
DE DEVELOPPEMENT

ANNUAIRE STATISTIQUE 2018

Financement



EditionAoût2019

MOT DE MADAME LA MINISTRE

Les statistiques fiables sont à la base de toute bonne planification pour un développement harmonieux. Elles permettent aux différents acteurs de mesurer l'ampleur des écarts pour proposer des solutions idoines de correction. La République de Guinée, conformément à l'agenda 2063 de l'Union Africaine, 2030 des Objectifs de Développement Durable et à la vision Guinée 2040 de Son Excellence Monsieur le Président de la République, Chef de l'Etat, Professeur Alpha CONDE, s'est doté d'un Plan National de Développement Economique et Social (PNDES 2016-2020) dont la mise en œuvre permettra d'orienter le pays vers son émergence.

Dans cette dynamique, le Ministère de l'Action Sociale, de la Promotion Féminine et de l'Enfance en tant que tutelle des couches vulnérables qui représente la frange la plus importante de la population, se propose de produire les informations réelles et fiables sur ses cibles en vue de mettre en relief, les efforts immenses consentis depuis l'avènement de la 3ème république au profit des femmes, des enfants, des personnes handicapées et autres personnes vulnérables. Ces interventions louables vont dans le sens de l'atteinte des 5 objectifs spécifiques assignés à ce Département stratégique à travers la lettre de mission de Monsieur le Premier Ministre, Chef du gouvernement, qui sont :

- ❖ Elaborer et mettre en œuvre la législation et la réglementation en matière de protection sociale des personnes vulnérables ;
- ❖ Renforcer la solidarité nationale et la résilience des groupes vulnérables ;
- ❖ Améliorer la gouvernance et le renforcement institutionnel ;
- ❖ Contribuer à la lutte contre la corruption, le détournement de deniers publics et la fraude pour restaurer l'image et la crédibilité de l'Etat ;
- ❖ Veiller à la promotion des composantes à haute intensité de main-d'œuvre dans tous les programmes et projets publics et privés pour favoriser la création d'emplois pour les jeunes et améliorer leurs conditions de vie.

L'objectif global de cette mission est d'élaborer et mettre en œuvre, la politique du gouvernement en matière de protection sociale, de la promotion féminine et de l'enfance.

La production de statistiques fiables permettra à coup sûr à mon département de mesurer les résultats obtenus et le gap, ce qui permettra au gouvernement et les partenaires qui nous accompagnent de choisir des domaines pertinents pour leur intervention.

Mon ministère se félicite de voir son premier annuaire statistique produit, lequel est entièrement consacré à ses cibles. Son élaboration comporte trois phases à savoir : la collecte, le traitement et la validation des données. Les informations ont été recueillies dans les structures centrales et déconcentrées de l'administration publique ainsi que les établissements publics à caractère administratif.

C'est pourquoi, j'interpelle l'ensemble des responsables des services centraux, déconcentrés et décentralisés de notre administration de bien vouloir utiliser ces informations afin de permettre à notre pays de réduire le fossé qui existe entre l'immense richesse de son sous-sol et l'extrême pauvreté de sa population.

Je vous souhaite une bonne utilisation des données contenues dans cet annuaire.



A handwritten signature in blue ink, appearing to read 'S. Sylla', written over a horizontal line.

DIABY Hadja Manama SYLLA

Avant-propos

Le présent annuaire est le premier que le Ministère de l'Action Sociale, de la Promotion Féminine et de l'Enfance ait produit.

A travers son édition, le Ministère met à la disposition des décideurs et des utilisateurs des données statistiques, une synthèse d'informations statistiques nationales relatives aux couches vulnérables (femmes, les enfants, les personnes vivant avec le handicap, les personnes âgées, les migrants retournés...).

Il est le reflet des données recueillies dans les services techniques centraux et déconcentrés du Ministère de l'Action Sociale, de la Promotion Féminine et de l'Enfance ainsi que les différentes structures clés de l'administration publique.

Son édition couvre la période de 2014 à 2018 et comprend dans son organisation:

1. La note méthodologique ;
2. La présentation du ministère ;
3. Les données sociodémographiques ;
4. Les ressources humaines et financières ;
5. Les prestations des services d'action sociale par domaine ;
6. Les prestations des autres intervenants dans le secteur de l'action sociale ;
7. Définition des concepts ;
8. Les annexes.

Il est important de noter que les informations produites dans cet annuaire sont très diverses et proviennent de sources multiples d'où la nécessité de leur prendre à justice titre et au compte de la période indiquée pour en faire bon usage. Et comme toute œuvre humaine, cette édition pourrait comporter des imperfections et des limites.

Ainsi, pour permettre la mise à jour continue des informations recueillies, nous restons disposés à toutes les suggestions, commentaires et remarques allant dans le sens de l'amélioration des prochaines éditions,



DIABY Hadja Manama SYLLA

SOMMAIRE

Avant-propos	5
SOMMAIRE	6
LISTE DES TABLEAUX	7
LISTE DES ABREVIATIONS	10
Note méthodologique	11
Présentation du Ministère de l'Action Sociale de la Promotion Féminine et de l'Enfance	14
Données sociodémographiques	23
Ressources humaines et financières	42
Prestations des services d'action sociale par domaine	44
Prestations des autres intervenants dans le secteur de l'action sociale	56
ANNEXE	73
Equipe de finalisation	73
Equipe de collecte	73

LISTE DES TABLEAUX

TABLEAU 1: SYNTHÈSE DE LA REPARTITION DE LA POPULATION EN 2014	24
TABLEAU 2: ÉVOLUTION DE LA POPULATION PAR RÉGION ET PAR SEXE DE LA GUINÉE DE 2014 A 2018	25
TABLEAU 3: ÉVOLUTION DE LA POPULATION PAR RÉGION ET PAR SEXE DE LA GUINÉE DE 2014 A 2018(SUITE ET FIN)	26
TABLEAU 4: ÉVOLUTION DE LA POPULATION PAR RÉGION ET PAR SEXE DE LA GUINÉE DE 2014 A 2018(FIN).....	27
TABLEAU 5: ÉVOLUTION DE LA POPULATION DE 0 A 17 ANS PAR RÉGION ET PAR SEXE DE 2014 A 2018	28
TABLEAU 6: ÉVOLUTION DE LA POPULATION DE 0 A 17 PAR GROUPE D'ÂGES SPÉCIFIQUES ET PAR SEXE DE 2014 A 2018	29
TABLEAU 7: ÉVOLUTION DE LA POPULATION DE LA PETITE ENFANCE (0 A 3 ANS) PAR RÉGION ET PAR SEXE DE 2014 A 2018	30
TABLEAU 8: ÉVOLUTION DU NOMBRE DE PERSONNES ÂGÉES DE 60 ANS ET PLUS PAR RÉGION ET PAR SEXE DE 2014 A 2018	31
TABLEAU 9: SYNTHÈSE DES PRINCIPAUX RÉSULTATS DE LA SITUATION MARIAGIALE EN 2014	32
TABLEAU 10: REPARTITION DE LA POPULATION DE 12 ANS ET PLUS PAR RÉGION DE RÉSIDENCE SELON LA SITUATION MARIAGIALE ET SELON LE SEXE EN 2014	33
TABLEAU 11: ÉVOLUTION DE LA SITUATION MARIAGIALE ENTRE 1996 ET 2014 PAR MILIEU DE RÉSIDENCE	33
TABLEAU 12: REPARTITION DE LA POPULATION RÉSIDENTE MASCULINE DE 12 ANS ET PLUS PAR GROUPES D'ÂGES SELON LA SITUATION MARIAGIALE.....	34
TABLEAU 13: REPARTITION DE LA POPULATION RÉSIDENTE FÉMININE DE 12 ANS ET PLUS PAR GROUPES D'ÂGES SELON LA SITUATION MARIAGIALE.....	34
TABLEAU 14: REPARTITION DE LA POPULATION RÉSIDENTE DE 12 ANS ET PLUS SELON L'ÉTAT MARIAGIAL PAR STATUT DE HANDICAP ET SEXE.....	35
TABLEAU 15: REPARTITION DES ADOLESCENTES DE 12 A 19 ANS SELON L'ÉTAT MARIAGIAL.....	35
TABLEAU 16: REPARTITION DE LA POPULATION DES ADOLESCENTS ÂGÉS DE 12 A 19 ANS SELON L'ÉTAT MARIAGIAL	35
TABLEAU 17: TAUX DE FÉCONDITÉ (‰) PAR GROUPE D'ÂGES, INDICE SYNTHÉTIQUE DE FÉCONDITÉ (ISF) ET L'ÂGE MOYEN A LA PROCREATION (AMP) PAR PRÉFECTURE	36
TABLEAU 18: TAUX DE FÉCONDITÉ (‰) PAR GROUPE D'ÂGES ET INDICE SYNTHÉTIQUE DE FÉCONDITÉ (ISF) SELON LE STATUT D'HANDICAP	36
TABLEAU 19: TAUX DE FÉCONDITÉ (‰) PAR GROUPE D'ÂGES, INDICE SYNTHÉTIQUE DE FÉCONDITÉ (ISF) ET ÂGE MOYEN A LA PROCREATION (AMP) SELON LA SITUATION D'ACTIVITÉ.....	37
TABLEAU 20: ÉVOLUTION DU TAUX GLOBAL DE FÉCONDITÉ GÉNÉRALE (‰) ENTRE 1983 ET 2014 PAR MILIEU DE RÉSIDENCE	37
TABLEAU 21: VOLUME ET POIDS PAR STATUT DES ORPHELINS ÂGÉS DE 5 A 14 ANS SELON LE MILIEU DE RÉSIDENCE ET LE SEXE	37
TABLEAU 22: REPARTITION DES ORPHELINES DE PÈRE ET MÈRE PAR MILIEU DE RÉSIDENCE SELON LA SITUATION D'OCCUPATION	38
TABLEAU 23: REPARTITION DES ORPHELINES DE PÈRE ET MÈRE PAR LA SITUATION D'OCCUPATION SELON LE MILIEU DE RÉSIDENCE.....	38
TABLEAU 24: REPARTITION (%) DE LA POPULATION RÉSIDENTE PAR MILIEU DE RÉSIDENCE SELON LE SEXE ET LE STATUT DU HANDICAP ..	38
TABLEAU 25: EFFECTIF ET POIDS (%) DES FEMMES RÉSIDENTES VIVANT AVEC HANDICAP PAR SEXE SELON LE MILIEU ET LA RÉGION DE RÉSIDENCE.....	39
TABLEAU 26: REPARTITION (%) DE LA POPULATION DES PERSONNES VIVANT AVEC UN HANDICAP PAR MILIEU DE RÉSIDENCE ET PAR SEXE SELON LA NATURE OU TYPE DU HANDICAP	39
TABLEAU 27: REPARTITION DE LA POPULATION VIVANT (15-64 ANS) AVEC UN HANDICAP PAR SITUATION D'ACTIVITÉ SELON LE MILIEU DE RÉSIDENCE ET LE SEXE	40
TABLEAU 28: PROPORTION DE LA POPULATION VIVANT EN DESSOUS DU SEUIL NATIONAL DE PAUVRETÉ(%) (PO).....	40
TABLEAU 29: POIDS DÉMOGRAPHIQUE DES PERSONNES ÂGÉES DE 60 ANS ET PLUS PAR RÉGION DE RÉSIDENCE ET SEXE.....	41
TABLEAU 30: STATISTIQUES DES EFFECTIFS DU PERSONNEL DU MINISTÈRE DE L'ACTION SOCIALE, DE LA PROMOTION FÉMININE ET DE L'ENFANCE PAR SEXE ET HIERARCHIE.	43
TABLEAU 31: DOTATIONS BUDGÉTAIRES DU MINISTÈRE DE L'ACTION SOCIALE, DE LA PROMOTION FÉMININE ET DE L'ENFANCE (EN MILLIERS DE GNF) (PRÉVISION)	43
TABLEAU 32: ÉVOLUTION DU BUDGET DU MINISTÈRE DE L'ACTION SOCIALE, DE LA PROMOTION FÉMININE ET DE L'ENFANCE PAR RAPPORT AU BUDGET GLOBAL(%) (RÉALISATION)	43
TABLEAU 33: FRÉQUENTATION DES SERVICES DE L'ACTION SOCIALE POUR RAISON DE PROTECTION DE L'ENFANT	45
TABLEAU 34: NOMBRE DE CAS D'INFRACTION ENREGISTRÉ ET DÉFERÉ PAR L'OPROGEM EN 2018.....	45
TABLEAU 35: NOMBRE DE PERSONNES VICTIMES ENREGISTRÉ PAR L'OPROGEM EN 2018 SELON L'ÂGE	45
TABLEAU 36: NOMBRE DE PERSONNE VICTIMES ENREGISTRÉ PAR L'OPROGEM EN 2018 SELON LA NATIONALITÉ	46
TABLEAU 37: NOMBRE D'AUTEURS ENREGISTRÉ PAR L'OPROGEM EN 2018 SELON L'ÂGE	46
TABLEAU 38: NOMBRE D'AUTEURS ENREGISTRÉ PAR L'OPROGEM EN 2018 SELON LA NATIONALITÉ	46
TABLEAU 39: NOMBRE DE CAS D'ABANDONS DE FAMILLE PAR DES FEMMES ENREGISTRÉS	ERREUR ! SIGNET NON DÉFINI.
TABLEAU 40: NOMBRE DE CAS D'EXCISIONS PAR DES FEMMES ENREGISTRÉS	47
TABLEAU 41: NOMBRE DE CAS DE COUPS ET BLESSURES VOLONTAIRES SUR DES FEMMES ENREGISTRÉS	49
TABLEAU 42: NOMBRE DE CAS D'ENLEVEMENTS SUR DES FEMMES ENREGISTRÉS.....	50
TABLEAU 43: NOMBRE DE CAS DE MARIAGES PRÉCOCES DE FEMMES ENREGISTRÉS	50

TABLEAU 44: NOMBRE DE CAS DE SEQUESTRATIONS DE FEMMES ENREGISTRES.....	51
TABLEAU 45: NOMBRE DE CAS DE TENTATIVES DE VIOLS SUR DES FEMMES ENREGISTRES	52
TABLEAU 46: NOMBRE DE CAS DE VIOLS DE FEMMES ENREGISTRES	53
TABLEAU 47: NOMBRE DE FEMMES ENCEINTEES INFECTEES PAR LE VIH AYANT REÇU DES ARV PAR REGION.....	54
TABLEAU 48: FREQUENTATION DES SERVICES DE L'ACTION SOCIALE POUR RAISON DE SOLIDARITE NATIONALE	54
TABLEAU 49: EVOLUTION DU NOMBRE DE RETOURNES ASSISTES	54
TABLEAU 50: ACTIONS HUMANITAIRES GEREES SUR LE TERRITOIRE NATIONAL DE 2011 A 2017	55
TABLEAU 51: EVOLUTION DE L'INDICE DU DEVELOPPEMENT HUMAIN (IDH)	56
TABLEAU 52: EVOLUTION DES MOUVEMENTS ASSOCIATIVES AGREES AU NIVEAU NATIONAL.....	57
TABLEAU 53: EVOLUTION DES CONVENTION SIGNEES ENTRE L'ETAT ET LES MOUVEMENTS ASSOCIATIVES	57
TABLEAU 54: NOMBRE D'ACTES DE DECES ENREGISTRES ET CENTRALISES	57
TABLEAU 55: NOMBRE DE JUGEMENTS SUPPLETIFS DELIVRES ET CENTRALISES	57
TABLEAU 56: INDICATEUR DE SUIVI NUTRITIONNELLE	58
TABLEAU 57: TABLEAU 57: INDICATEURS NUTRITIONNELS DES ENFANTS DE MOINS DE 5 ANS PAR SEXE	58
TABLEAU 58: QUOTIENT DE MORTALITE DES ENFANTS (%) 2014.....	59
TABLEAU 59: POURCENTAGE DE MOINS DE 5 ANS AYANT UNE ANEMIE PAR REGION	59
TABLEAU 60: POURCENTAGE DE MOINS DE 5 ANS AYANT UNE ANEMIE PAR SEXE	59
TABLEAU 61: POURCENTAGE DE FEMMES DE 15-49 ANS ACTUELLEMENT EN UNION QUI ONT ENTENDU PARLER D'AU MOINS UNE METHODE CONTRACEPTIVE PAR REGION ADMINISTRATIVE	59
TABLEAU 62: POURCENTAGE DE FEMMES ACTUELLEMENT EN UNION QUI UTILISENT AU MOINS UNE METHODE MODERNE DE CONTRACEPTION PAR REGION ADMINISTRATIVE	60
TABLEAU 63: PROTECTION MATERNELLE ET INFANTILE-CONSULTATION	60
TABLEAU 64: MUTILATION GENITALE FEMININE CHEZ LES FEMMES DE 15-49 EN 2016.....	60
TABLEAU 65: MUTILATION GENITALE FEMININE CHEZ LES FILLES DE 0-14 PAR REGION EN 2016.....	60
TABLEAU 66: PROPORTION DE FEMMES EXCISEES, ET REPARTITION (EN %) DES FEMMES EXCISEES PAR TYPE D'EXCISION, SELON CERTAINES CARACTERISTIQUES EN 1999	61
TABLEAU 67: PROPORTION DE FEMMES EXCISEES, ET REPARTITION (EN %) DES FEMMES EXCISEES PAR TYPE D'EXCISION, SELON CERTAINES CARACTERISTIQUES EN 2005	61
TABLEAU 68: PROPORTION DE FEMMES EXCISEES, ET REPARTITION (EN %) DES FEMMES EXCISEES PAR TYPE D'EXCISION, SELON CERTAINES CARACTERISTIQUES EN 2012	62
TABLEAU 69: PROPORTION DE FEMMES EXCISEES, ET REPARTITION (EN %) DES FEMMES EXCISEES PAR TYPE D'EXCISION, SELON CERTAINES CARACTERISTIQUES EN 2016	62
TABLEAU 70: PROPORTION (%) D'HOMMES AYANT SUBI AU MOINS UNE FORME DE VIOLENCE DEPUIS L'AGE DE 15 ANS SELON LES REGIONS ADMINISTRATIVE 2016	62
TABLEAU 71: PROPORTION (%) D'HOMMES AYANT SUBI AU MOINS UNE FORME DE VIOLENCE DEPUIS L'AGE DE 15 ANS SELON LES TRANCHES D'AGE 2016	63
TABLEAU 72: PROPORTION (%) D'HOMMES AYANT SUBI AU MOINS UNE FORME DE VIOLENCE DEPUIS L'AGE DE 15 ANS SELON LE MILIEU DE RESIDENCE 2016	63
TABLEAU 73: PROPORTION (%) FEMMES AYANT SUBI AU MOINS UNE FORME DE VIOLENCE DEPUIS L'AGE DE 15 ANS SELON LES REGIONS ADMINISTRATIVE 2016	63
TABLEAU 74: PROPORTION (%) FEMMES AYANT SUBI AU MOINS UNE FORME DE VIOLENCE DEPUIS L'AGE DE 15 ANS SELON LE MILIEU DE RESIDENCE 2016	63
TABLEAU 75: PROPORTION (%) FEMMES AYANT SUBI AU MOINS UNE FORME DE VIOLENCE DEPUIS L'AGE DE 15 ANS SELON LE MILIEU DE RESIDENCE 2016	63
TABLEAU 76: PROPORTION (%) DE PERSONNES AYANT SUBI AU MOINS UNE FORME DE VIOLENCE CONJUGALE DEPUIS L'AGE DE 15 ANS ET AU COURS DES 12 DERNIERS MOIS PAR SEXE SELON QUELQUES CARACTERISTIQUES SOCIODEMOGRAPHIQUES 2016.....	64
TABLEAU 77: PROPORTION (%) DE PERSONNES AYANT SUBI AU MOINS UNE FOIS UN VIOL DEPUIS L'AGE DE 15 ANS ET AU COURS DES 12 DERNIERS MOIS PAR SEXE SELON QUELQUES CARACTERISTIQUES SOCIODEMOGRAPHIQUES 2016	65
TABLEAU 78: REPARTITION (EN %) DES INDIVIDUS SELON LES FORMES DE VIOLENCES PHYSIQUES SUBIES PAR SEXE 2016	65
TABLEAU 79: REPARTITION DES INDIVIDUS SELON LES FORMES DE VIOLENCES SEXUELLES SUBIES PAR SEXE (EN %) EN 2016.....	65
TABLEAU 80: REPARTITION DES INDIVIDUS SELON LES FORMES DE VIOLENCES VERBALES ET PSYCHOLOGIQUES SUBIES PAR SEXE (EN %) EN 2016	66
TABLEAU 81: REPARTITION (%) DES INDIVIDUS SELON LES FORMES DE VIOLENCES ECONOMIQUES SUBIES PAR SEXE EN 2016	66
TABLEAU 82: REPARTITION DES INDIVIDUS SELON LES ACTES MALVEILLANTS SUBIS PAR SEXE (EN %) EN 2016.....	66
TABLEAU 83: REPARTITION DES INDIVIDUS SELON LES FORMES DE REACTIONS AUX VIOLENCES CONJUGALES (%) EN 2016.....	66
TABLEAU 84: REPARTITION DES FEMMES AYANT DES PROBLEMES DE SANTE DUS A L'EXCISION (%) PAR QUELQUES CARACTERISTIQUES SOCIODEMOGRAPHIQUES 2016	67
TABLEAU 85: PROPORTION (%) DE PERSONNES AYANT ENGAGE UN RECOURS SUITE A LA DERNIERE VIOLENCE SUBIE PAR SEXE SELON QUELQUES CARACTERISTIQUES SOCIODEMOGRAPHIQUES EN 2016.....	67

TABLEAU 86: PREVALENCE DE VIH/SIDA (FEMMES HOMMES DE 15 A 49 ANS SEROPOSITIFS) PAR REGION ADMINISTRATIVE	68
TABLEAU 87: CONNAISSANCE DES METHODES DE PREVENTION DU VIH (FEMME) EN 2018	68
TABLEAU 88: CONNAISSANCE DES METHODES DE PREVENTION DU VIH (HOMMES) EN 2018	69
TABLEAU 89: POURCENTAGE DE FEMME ET HOMME AYANT UNE CONNAISSANCE DE LA PREVENTION DE LA TRANSMISSION DU VIH ET DE LA MERE A L'ENFANT EN ALLAITANT 2012	69
TABLEAU 90: REPARTITION DES TRAVAILLEURS IMMATICULES A LA CAISSE NATIONALE DE LA SECURITE SOCIALE AU 31/12/2017 PAR SEXE	69
TABLEAU 91: REPARTITION DES TRAVAILLEURS IMMATICULES A LA CAISSE NATIONALE DE LA SECURITE SOCIALE AU 31/12/2018 PAR SEXE	70
TABLEAU 92: REDISTRIBUTION DES REVENUS DE LA CAISSE NATIONALE DE LA SECURITE SOCIALE (EN MILLIARDS GNF)	70
TABLEAU 93: EFFECTIF ET POIDS DES ENFANTS (0-14 ANS) QUI SONT CONFIES SELON LE MILIEU ET LA REGION DE RESIDENCE ET LE SEXE EN 2014	70
TABLEAU 94: EVOLUTION DU TAUX D'ALPHABETISATION (%) DES ADULTES PAR SEXE ET MILIEU DE RESIDENCE	70
TABLEAU 95: EVOLUTION DU TAUX D'ALPHABETISATION (%) DES ADULTES PAR REGION ADMINISTRATIVE	71
TABLEAU 96: EVOLUTION DU NOMBRE DE FEMMES A L'ASSEMBLEE NATIONALE	71
TABLEAU 97: PARTICIPATION AU POSTE NOMINATIF SELON LE SEXE	71
TABLEAU 98: EVOLUTION DU NOMBRE DE CENTRE D'AUTONOMISATION FEMININE (CAF) PAR REGIONS	71
TABLEAU 99: EVOLUTION DU NOMBRE D'APPRENANTE DANS LES (CAF) PAR REGIONS	72
TABLEAU 100: EVOLUTION DU NOMBRE D'APPRENANTE DANS LES (CAF) PAR FILIERES	72
TABLEAU 101: ACTIVITES DU TRIBUNAL DES ENFANTS RELATIVES AUX MINEURS EN CONFLIT AVEC LA LOI	72
TABLEAU 102: ACTIVITES DU TRIBUNAL DES ENFANTS RELATIVES AUX MINEURS EN DANGER	72

LISTE DES ABREVIATIONS

IDH	Indice de développement humain
CAF	Centre d'Autonomisation des Femmes
HIMO	Travaux à Haute Intensité de Main d'œuvre
PFM	Plates-Formes Multifonctionnelles
RSU	Registre Social Unifié
ENI	Ecole Nationale d'Instituteur
SYPEG	Système de Protection des Enfants en Guinée
MGF/E	Mutilation Génitale Féminine/Excision
PEV	Programme Elargie de Vaccination
PSN	Plan Stratégique National
CAF	Centre d'Autonomisation des Femme
PERSIF	Programme de Relance post Ebola
BSD	Bureau de Stratégie et de Développement
VIH/SIDA	Virus Imuno Humaine / Syndrome Immunodéficience Acquise
OMS	Organisation mondiale de santé
FINEX	Financement Extérieur
PVH	Personnes vivant avec Handicap
METFP ET	Ministère de l'enseignement technique, de la formation professionnelle, de l'emploi et du travail
ESRS	Enseignement supérieur et de la recherche scientifique
TH	Terre des Hommes
PAM	Programme Alimentaire Mondial
PG	Plan Guinée
OIM	Organisation Internationale pour la Migration
BIT	Bureau International de Travail
BM	Banque Mondiale
ONG	Organisations Non Gouvernementales
VBG	Violence Basée sur le Genre
UNICEF	Fonds des Nations Unies pour l'Enfance
PNUD	Programme des Nations Unies pour le Développement
MASPFE	Ministère de l'Action Sociale, de la Promotion Féminine et de l'Enfance
UNFPA	Programme des Nations Unies pour la Population
DNE	Direction Nationale de l'Enfance
DNAS	Direction Nationale de l'Action Sociale
DNGE	Direction Nationale du Genre et Equité
DG	Direction Générale
CNO	Centre National d'Orthopédie
CNFSA-JP	Centre National de Formation Sociale Appliquée Jean Paul II
FDSS	Fonds de Développement Social et de la Solidarité
FNI	Fonds National d'Indigence
ONPS	Observatoire National de Protection Sociale
IJAK	Institut National des Jeunes Aveugles de Kankan

Note méthodologique

L'élaboration de l'annuaire statistique de l'action sociale 2018, porte sur les étapes suivantes :

Etape 1 : Recherche documentaire

Cette étape consiste à regrouper tous les rapports d'activités des différentes directions et services d'appui du ministère ; des rapports d'enquêtes et de recensement générale de la population et de l'habitat de l'institut National de la Statistique et d'autres documents statistiques traitant l'action sociale afin de mieux préparer l'élaboration des outils de collecte ;

Etape 2 : Elaboration des outils de collecte de données

Cette étape consiste à confectionner les questionnaires de collecte de données ;

Etape 3 : Collecte et traitement des données :

Cette étape s'articule autour des points suivants :

- **Cadre institutionnel :**

L'agence d'exécution est le Bureau de Stratégie et de Développement du Ministère de l'Action Sociale, de Promotion Féminine et de l'Enfance.

L'encadrement de l'activité a été assuré par l'Institut National de la Statistique ;

- **Organisation de la collecte :**

Afin de permettre la collaboration active des différentes directions du ministère de l'action sociale, de la promotion féminine et de l'enfance et d'autres services sectoriels pendant la phase d'exécution de cette activité, une vaste campagne de sensibilisation a été organisée durant le mois d'octobre 2018 à travers les activités suivantes :

- notes d'informations adressées aux différentes directions concernées;
- réunions avec les points focaux par le biais du Bureau de Stratégie et de Développement.

- **Opérations :**

Les opérations de collecte sur le terrain se sont déroulées au cours de la première quinzaine du mois d'octobre 2018.

La collecte de données s'est faite en deux étapes à savoir : une pré-collecte et une collecte complémentaire sur le terrain.

La pré-collecte a consisté à une recherche documentaire qui a permis de :

- réunir les sources d'informations dans l'ensemble des départements ministériels, des directions nationales et autres services concernés ;
- procéder à leur analyse afin de pouvoir en tirer le meilleur parti pour alimenter l'annuaire de statistique de l'action sociale.

La collecte complémentaire a consisté en des collectes auprès des structures à travers les fiches de collecte élaborées et structurées selon les domaines d'intérêt et comprend les questions essentielles qui s'adressent aux services et départements concernés et aux ONG par les agents de collecte.

L'enquête a mobilisé 15 enquêteurs regroupés en 2 équipes. La supervision rapprochée de l'opération fut assurée par deux (2) superviseurs du BSD.

- **Sources de données :**

Les données de cet annuaire proviennent de différentes sources administratives (Département ministériel, Etablissement Public à Caractère Administratif, Agence Nationale,..), enquêtes et RGPH de l'Institut National de la Statistique.

- **Limites de la collecte des données :**

Cette opération de collecte a connu des limites à savoir :

- Non couverture du territoire national par Certaines données collectées ;
- Non disponibilité de certaines données ;
- Insuffisante de la durée de collecte ;
- Retard de renseignement de fiches de collecte ;
- dans cet annuaire par manque de données tous les domaines n'ont pas été abordés.

1. Validation des données : les données seront analysées par une équipe mise en place par la Direction Générale du BSD et seront validées au terme d'un atelier de validation qui sera organisé à cet effet.

2. Sources de financement : ce processus d'élaboration de l'annuaire statistique du MASPFE version 2018 est inclusivement financé par le PNUD.

3. Mise en place de l'équipe d'élaboration :

Pour atteindre les résultats attendus, une équipe d'élaboration est mise en place avec pour attributions de :

- Proposer une méthodologie d'élaboration de l'annuaire statistique de l'action sociale 2018 ;
- Collecter les données nécessaires à l'élaboration de l'annuaire statistique de l'action sociale 2018 ;
- Traiter et analyser les données collectées ;
- Proposer les documents provisoires de l'annuaire statistique de l'action sociale 2018 ;
- Faire valider les documents provisoires de l'annuaire statistique de l'action sociale 2018 ;
- Editer et disséminer l'annuaire statistique de l'action sociale 2018.

4. Traitement des données

Le traitement des données a été réalisé sous la supervision de la Direction Générale du Bureau de la Stratégie et de Développement. Trois (3) agents pour l'évaluation des questionnaires administrés et deux (2) agents vérificateurs des questionnaires ont été désignés parmi les cadres de la Direction Générale du BSD.

Présentation du Ministère de l'Action Sociale de la Promotion Féminine et de l'Enfance

1. MISSION :

Le MASPFE est un Département à vocation sociale créée par Décret 081 /PRG/SGG du 07 avril 2014 et restructuré par le Décret D/180 /PRG/SGG du 16 Août 2018 portant attribution et organisation du Ministère de l'Action Sociale, de la Promotion Féminine et de l'Enfance. Il a pour mission la conception, l'élaboration, la coordination, la mise en œuvre de la Politique du Gouvernement dans les domaines de l'action sociale, de la promotion féminine, de l'enfance et d'en assurer le suivi.

A ce titre, il est particulièrement chargé:

- d'élaborer les textes législatifs et réglementaires dans les domaines de l'action sociale, de la femme, du genre, de l'enfant et de veiller à leur application;
- d'élaborer les textes législatifs et réglementaires relatifs à la promotion et à la protection de la famille;
- d'élaborer les textes législatifs et réglementaires dans le domaine de la protection sociale non contributive et de veiller à leur application;
- de promouvoir la solidarité nationale, le développement social inclusif durable, les organisations mutualistes, les associations sans but lucratif, la philanthropie et tout autre mécanisme d'entraide, solidarité et d'assistance sociale ;
- de promouvoir le développement et l'autonomisation des femmes;
- de lutter contre les inégalités sexistes et les violences basées sur le genre;
- de veiller à la protection des droits des enfants et au développement intégré de la petite enfance;
- de promouvoir l'inclusion et l'autonomisation des personnes handicapées;
- de promouvoir la protection et l'accès aux services sociaux des personnes âgées;
- de favoriser l'accès des indigents aux services sociaux de base;
- de coordonner la prise en charge psychologique et médico-sociale des migrants retournés;
- de veiller à la réinsertion socio-économique des migrants retournés;
- de promouvoir le travail social et les services médico-sociaux en faveur des groupes vulnérables;
- de contribuer au renforcement de la résilience des couches vulnérables face aux calamités et aux catastrophes naturelles et conjoncturelles;
 - de mobiliser les ressources nécessaires pour la réalisation des programmes et projets de protection, de promotion et d'autonomisation des groupes vulnérables;
 - de créer et de tenir à jour le Registre Social Unifié (RSU) d'envergure nationale;
 - d'élaborer les rapports annuels de la protection sociale non contributive sur la base des données du RSU et des données complémentaires;
 - de coordonner la gestion des dons, legs et subventions accordés aux populations vulnérables et indigents;
 - de participer aux négociations relatives aux conventions, accords et protocoles en matière de promotion et de protection des couches vulnérables;
 - de veiller à l'application des conventions, accords et protocoles en matière de promotion et de protection des couches vulnérables;
 - de participer aux rencontres, colloques, conférences, séminaires sous régionaux et internationaux traitant des questions relatives aux domaines de l'action sociale, de la promotion féminine et de l'enfance.

2. ORGANISATION :

Pour accomplir sa mission, le Ministère de l'Action Sociale, de la Promotion Féminine et de l'Enfance comprend :

- un Secrétaire Général;

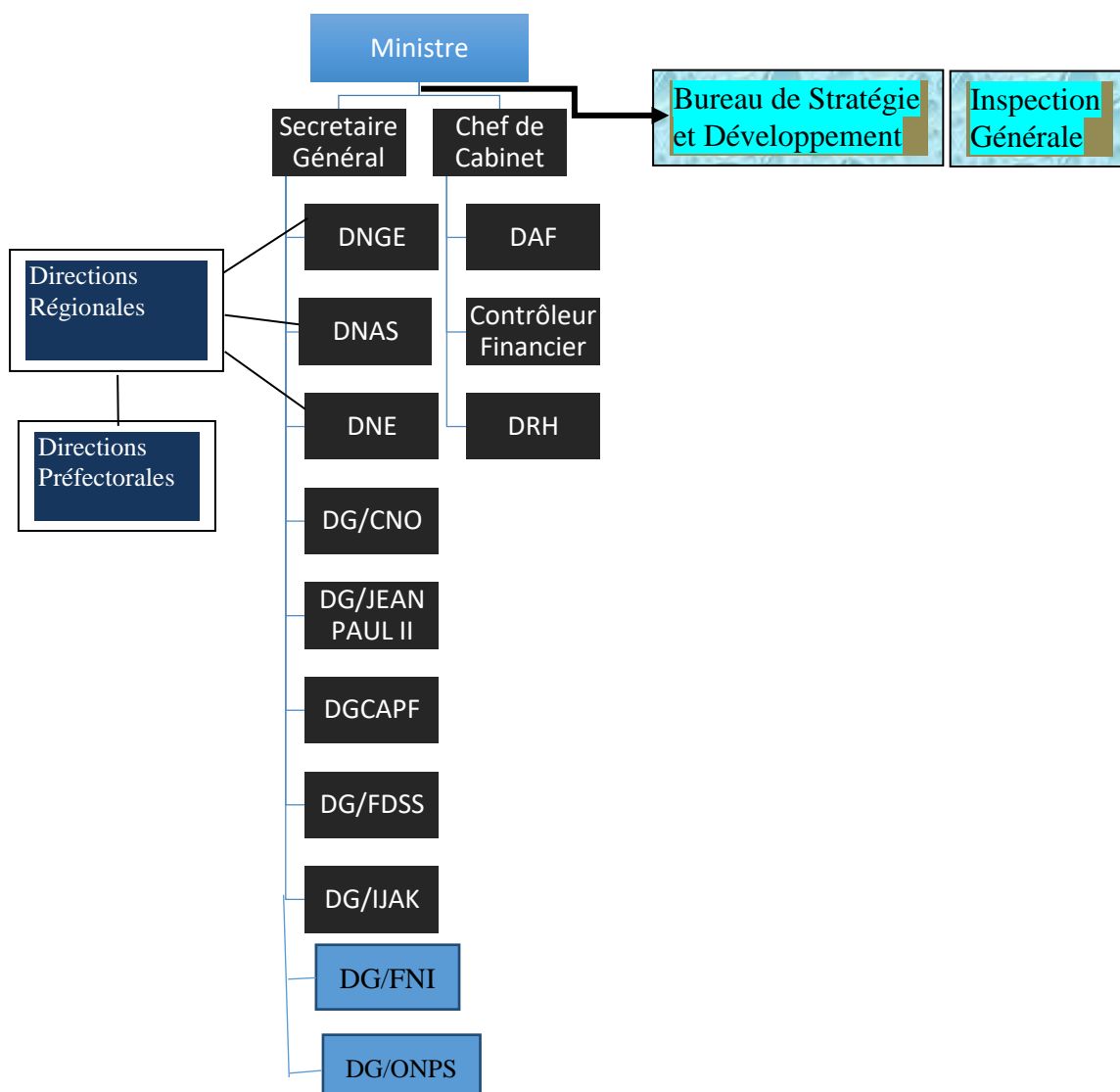
- un Cabinet;
- des Services d'Appui;
- des Directions Nationales;
- des Services Rattachés;
- des Organismes Publics;
- des Programmes et projets publics;
- des Services Déconcentrés;
- des Organes Consultatifs.
 - Le Cabinet du Ministre Comprend:
 - un Chef de Cabinet;
 - un Conseiller Principal;
 - un Conseiller Juridique;
 - un Conseiller Chargé de la Femme et du Genre;
 - un Conseiller Chargé de l'Enfance;
 - un Conseiller Chargé de l'Action Sociale;
 - un Conseiller Chargé de Mission;
 - un Attaché de Cabinet.
 - Les Services d'Appui sont:
 - l'Inspection Générale;
 - le Bureau de Stratégie et de Développement;
 - la Division des Ressources Humaines;
 - la Division des Affaires Financières ;
 - le Service Genre et Equité;
 - le Service Documentation et Archives;
 - le Service de Modernisation des Systèmes d'Information;
 - le Service Communication et Relations Publiques;
 - le Service Hygiène, Santé et Sécurité;
 - le Service Accueil et Information;
 - le Secrétariat Central.
 - Les Directions Nationales sont:
 - la Direction Nationale de l'Action Sociale;
 - la Direction Nationale du Genre et de l'Equité;
 - la Direction Nationale de l'Enfance.
 - Les Services Rattachés sont:
 - la Cité de Solidarité;
 - l'Ecole des Sourds-Muets;
 - le Centre SOGUE des Aveugles et Malvoyants;
 - l'Ecole Louis Braille de Nzérékoré ;
 - le Centre d'Accueil et d'Orientation des Enfants en Situation Difficile.
 - Les Organismes Publics sont:
 - le Centre d'Autonomisation des Femmes;
 - le Fonds de Développement Social et de Solidarité;
 - le Fonds National d'Indigence;
 - le centre National de Formation sociale Appliquée Jean Paul II;
 - le Centre National d'Orthopédie;
 - l'Institut National des Jeunes Aveugles de Kankan;
 - l'Observatoire National de la Protection Sociale.
 - Les Programmes et Projets Publics sont ceux initiés dans les domaines d'interventions spécifiques du Ministère.
 - Les Services Déconcentrés sont:

- les Inspections Régionales de l'Action Sociale, de la Promotion Féminine et de l'Enfance;
- les Directions Préfectorales de l'Action Sociale, de la Promotion Féminine et de l'Enfance;
- les Directions Communales de l'Action Sociale, de la Promotion Féminine et de l'Enfance de la Zone Spéciale de Conakry.

➤ Les Organes Consultatifs sont:

- le Comité National de la Protection Sociale;
- le Comité National de Suivi de la Convention sur l'Elimination de toutes les Formes de discrimination à l'Egard de la Femme et de la Résolution 1325 du Conseil de Sécurité;
- le Comité Guinéen de Suivi de la Protection des Droits de l'Enfant;
- le Comité National de Lutte contre la Traite des Personnes;
- le Comité Consultatif de la Famille;
- le Conseil National des Personnes Handicapées;
- le Conseil de Discipline

3. L'ORGANIGRAMME DU MINISTRE DE L'ACTION SOCIALE, DE LA PROMOTION FEMININE ET DE L'ENFANCE



4. LES GROUPE-CIBLES :

Les groupe-cibles du MASPFE sont constitués par :

1. Les femmes ;
2. Les enfants ;
3. Les personnes handicapées ;
4. Les personnes âgées ;
5. Les indigents.
6. Les filles mères ;
7. Les carcérales ;
8. Les toxicomanes ;
9. Les travailleuses de sexe ;
10. Les femmes souffrant fistules ;
11. Les veuves ;
12. Les déficients mentaux ;
13. Les orphelins et enfants de la rue;
14. Les porteurs du VIH/SIDA ;
15. Les fonctionnaires retraités ;
16. Les personnes sans domicile fixe;
17. Les personnes infectées et/ou affectées d’Ebola ;
18. Les migrants retournés ;
19. Les enfants abandonnés et autres enfants vulnérables.

5. PARTENAIRES TECHNIQUES

Le MASPFE, pour la mise en œuvre de ses politiques sectorielles bénéficie de l’appui des partenaires suivants :

1. Le Fonds des Nations Unies pour les Activités de Population (UNFPA) ;
2. L’Organisation Mondiale de la Santé (OMS) ;
3. L’Organisation des Nations Unies pour l’Enfance (UNICEF) ;
4. Le programme des Nations Unies pour le Développement (PNUD) ;
5. La Banque Mondiale (BM);
6. Le Bureau International du Travail (BIT) ;
7. Organisation Internationale pour l’Immigration (OIM) ;
8. Plan Guinée (PL) ;
9. Programme Alimentaire Mondiale (PAM) ;
10. ChildrenFund ;
11. Terre des Hommes (TR);
12. Fondation PROSMI ;
13. Croix Rouge Internationale ;
14. Les Ambassades accréditées en Guinée ;
15. Les Organisations Non Gouvernementales (ONG) évoluant dans le domaine de ces groupe-cibles.

6. POLITIQUES/LOIS :

Pour mettre en œuvre la politique du gouvernement dans les domaines de l'action sociale, de la promotion féminine et de l'enfance, le MASPFE dispose de 4 politiques à savoir :

- ❖ La politique Nationale de Protection Sociale ;
- ❖ La Politique Nationale du Genre;
- ❖ Politique Nationale de l'Enfant ;
- ❖ La Politique Nationale de la Famille ;

Ces politiques sont élaborées tout en tenant compte de la mission assignée au Ministère. Elles misent œuvre à travers des instruments ci-après :

- ❖ Stratégie nationale pour l'accélération de l'abandon des MGF/E ;
- ❖ Stratégie nationale de lutte contre les VBG ;
- ❖ Code de l'enfant ;
- ❖ Plan d'action prioritaire de protection sociale
- ❖ Loi sur la promotion et la protection des PVH ;
- ❖ stratégie nationale de prévention et de riposte contre les mariages d'enfants et grossesses précoces.

7. PRÉSENTATION DES PROGRAMMES

- PROGRAMME 1 : pilotage et soutien du Ministère ;
- PROGRAMME 2: Action Sociale, Solidarité et Résilience ;
- PROGRAMME 3: Protection de l'Enfant ;
- PROGRAMME 4: Genre, Equité et Autonomisation des femmes.

8. DESCRIPTION DES PROGRAMMES ET LEURS DIFFERENTES RUBRIQUES

PROGRAMME 1 : pilotage et soutien du Ministère.

Ce programme permet d'assurer et de maintenir une gouvernance efficace au niveau du département de l'Action Sociale car, il regorge les éléments fondamentaux de fonctionnement/pilotage dudit Ministère.

Objectif : Globalement, ce programme vise à renforcer la gouvernance aux niveaux central et déconcentré en vue d'une gestion efficace et efficiente des ressources allouées aux différents programmes du ministère.

C'est un programme dont le rôle essentiel est d'assurer le soutien ou pilotage des autres programmes du ministère.

PROGRAMME 2 : Action Sociale, Solidarité et Résilience.

Ce programme constitue le cœur, voire l'essence même du Ministère de l'Action Sociale. Il est plus doté en Budget en tenant compte de ses activités et de son importance pour la coordination en termes de redistribution de la richesse nationale du pays.

Objectif : Assurer la couverture sociale de la population et renforcer la solidarité et la résilience des couches vulnérables.

PROGRAMME 3 : Protection de l'Enfant

Ce Programme contribue à renforcer les capacités des structures dédiées aux enfants et la législation pour la protection de l'Enfant. Il vise à assurer une plus grande couverture des enfants et à les protéger contre toutes les formes de violence (mariage précoce, traite....)

Objectif : Assurer la protection de l'Enfance et le bien-être des enfants.

PROGRAMME 4 : Genre, Equité et Autonomisation des femmes

En tenant compte de la politique du Gouvernement de la promotion et l'autonomisation des femmes, ce programme prévoit des actions transversales de tous les départements sectoriels. Il vise à renforcer les capacités des femmes à entreprendre et de faire partie des acteurs décisionnels au niveau National mais aussi à faire la réinsertion socioéconomique des filles/femmes déscolarisées.

Objectif : mettre en œuvre la politique du Gouvernement en matière de promotion du genre, de l'équité et de l'autonomisation des couches vulnérables.

9. VISION ET REFORMES

a. VISION :

D'ici 2030, accroître le taux de protection sociale de 10%, promouvoir le respect des droits des femmes et des enfants ainsi que l'inclusion sociale de personnes vivant le handicap; de même que réduire toutes les formes de violences à l'égard des femmes, des enfants et des filles de 80%.

b. DES REFORMES

Au titre des reformes, il y a ce qui suit :

La création d'un Ministère en charge de l'Action Sociale, de la Promotion Féminine et de l'Enfance en lieu et place du Ministère des Affaires Sociales, qui a pour mission la mise en œuvre de la politique Nationale du gouvernement dans les domaines de l'action sociale, de la promotion féminine, du genre et de l'enfance et d'en assurer le suivi ;

La création de nouvelles structures dont les principales sont :

Au niveau central :

La Direction Nationale du Genre et Equité ;

La Direction Nationale de l'Enfance ;

La Direction Nationale de l'Action Sociale.

Au niveau des EPA :

Le Fonds de Développement Social et de la Solidarité

Les Centres d'Autonomisation des Femmes,

L'Institut National des Jeunes Aveugles de Kankan ;

L'Observatoire National de la Protection Sociale ;

La Direction Générale du Fonds National d'Indigence. La création d'un centre géronto-gériatrie pour la prise en charge des personnes du troisième âge ;

La mise en place des structures de suivi de proximité que sont les assistants sociaux ;

Le transfert de l'école de formation des assistants sociaux au Centre National de Formation Sociale Appliquée de Jean Paul II.

L'élaboration en 2017 de la toute première Politique Nationale de Protection Sociale qui jette non seulement les bases de l'extension de la couverture sociale à l'ensemble de la population tout en luttant contre l'exclusion sociale, mais aussi et surtout, sert de document de référence pour toutes les interventions dans le domaine. Avec la présence de cet instrument juridique, le Département renforce considérablement la collaboration avec plusieurs partenaires techniques et financiers dont nous saluons les diverses contributions ;

L'édition et la mise en œuvre en 2011 de la politique Nationale du Genre et de son plan d'action. Ceci, pour garantir à part égale la participation des hommes et des femmes au processus de développement socioéconomique du pays ;

La révision en 2014 de la Politique Nationale de Protection de l'enfant en vue de la prise en compte de nouvelles dimensions qui concourent à l'épanouissement total des enfants en Guinée.

L'adoption et la promulgation de la loi portant promotion et protection des personnes handicapées en Guinée en mai 2018.

Révision et adoption de la politique nationale de la famille en 2018.

La révision de la loi portant Code de l'enfant guinéen 2018.

Engagement du processus d'adoption des projets de lois portant règlementation des mutuelles, promotion et protection des albinos.

L'adoption du nouveau code pénal révisé en 2016 avec une forte contribution du MAPSFE pour le renforcement des sanctions contre les auteurs des violences basées sur le genre.

Révision et adoption de la Stratégie Nationale de lutte contre les Violences Basées sur le Genre en 2017.

La création par décret du Comité National de lutte contre la traite et pratiques assimilées en 2017.

Révision et adoption du plan stratégique national de lutte contre les mutilations génitales féminines en 2018.

En termes de résultat des récentes réformes on notera en matière d'amélioration de la gouvernance et du renforcement institutionnel les acquis ci-après :

La mise en place du programme des plates-formes multifonctionnelle (PFM) pour les groupements des femmes ;

L'engagement du processus de mise en place du Registre Social Unifié (RSU) ;

La mise en place d'un centre de transit et d'un centre de prise en charge médicale des migrants ;

La réhabilitation de l'école des travailleurs sociaux ;

L'organisation du forum régional sur la protection sociale ;

L'organisation du forum international des sourds ;

La réalisation d'une étude diagnostique sur l'éducation inclusive ;

La règlementation des centres d'accueils en Guinée ;

L'expérimentations de la formation initiale et éducative des préscolaires dans trois écoles nationales d'instituteurs (ENI) ;

La mise en place du système national de protection de l'enfance à base communautaire(SYPEG);

La création par décret du comité national de lutte contre la traite et les pratiques assimilés en 2017

La mise en place du comité national de lutte contre la traite et les pratiques assimilés ;

La révision de l'adoption de la stratégie de lutte contre les violences basées sur le genre ;

La révision et l'adoption du plan stratégique national de lutte contre les MGF/E ;

Réhabilitation et l'équipement de l'infirmerie de la cité de solidarité ;

Le lancement du programme d'appuis à l'autonomisation des femmes ;

La construction de deux écoles spécialisés pour déficient visuel et auditif ;

Le renforcement des capacités de 131 cadres pour la protection et la prise en charge psychosociale des migrants vulnérables ;

La signature de 5 arrête ministériels interdisant les MGF en 2010 ;

La création du comité national multisectoriel de coordination des actions MGF (Gouvernement partenaire technique et financier, société civile) en 2011 ;

L'élaboration du plan Stratégique National (PSN) de l'abandon des MGF et de sa feuille de route ;

L'élaboration, la validation et la révision de la politique nationale de la famille en 2012 et en 2018 ;

L'adoption du plan stratégique quinquennal de la direction Générale des CAF en 2012 ;

L'adoption de la politique de promotion et de protection des droits et du bien-être de l'enfant en guinée en 2015 ;

La mise en place du programme de relance poste Ebola (PERSIF) en 2016 ;

L'adoption de la politique nationale de protection sociale en 2017 ;

La révision de la Politique Nationale du Genre et de la Stratégie Nationale de lutte contre les VBG en 2017 ;

Engagement du processus de l'élaboration de la stratégie Nationale de riposte au mariage d'enfant et grossesse précoces en 2017 ;

L'adoption du plan d'action prioritaire de la politique Nationale de protection Sociale en 2018.

Ces reformes visent à mettre l'accent sur une nouvelle dynamique d'encadrement social. Il s'agit d'amener l'ensemble des acteurs concernés à mieux contribuer à l'encadrement des couches vulnérables par la définition et la mise en œuvre d'une stratégie de Protection sociale durable en vue de leur promotion. C'est l'un des enjeux de l'approfondissement de la politique Nationale de protection sociale.

Données sociodémographiques

Tableau 1: Synthèse de la répartition de la population en 2014

2014	
Volume	
Population totale	10 503 132
Population masculine	5 068 690
Population féminine	5 434 442
Population urbaine	3 651 372
Population région administrative Boké	1 082 317
Population région administrative Conakry	1 659 793
Population région administrative Faranah	940 925
Population région administrative Kankan	1 960 981
Population région administrative Kindia	1 559 331
Population région administrative Labé	992 255
Population région administrative Mamou	730 337
Population région administrative N'Zérékoré	1 577 193
Structure de la population	
Population de moins d'un an (0 an)	323 887
Population de moins de 5 ans (0-4 ans)	1 763 997
Population de 3-5 ans	1 186 291
Population de 6-11 ans	1 828 152
Population de 6-14 ans	2 555 833
Population de 6-17 ans	3 230 033
Population de 12-14 ans	727 681
Population de 12-17 ans	1 401 881
Population de 15-24 ans	2 009 871
Population de 20-24 ans	900 824
Population de 15-34 ans	3 412 832
Poids démographique	
Poids des enfants dans population totale	51,3
Poids des enfants dans population urbaine	47,2
Poids des enfants dans population rurale	53,5
Poids des enfants de Boké dans population totale	51,9
Poids des enfants de Conakry dans population totale	43,8
Poids des enfants de Faranah dans population totale	54,4
Poids des enfants de Kankan dans population totale	55,8
Poids des enfants de Kindia dans population totale	52,0
Poids des enfants de Labé dans population totale	50,8
Poids des enfants de Mamou dans population totale	49,4
Poids des enfants de N'Zérékoré dans population totale	51,9

Source : INS/RGPH/MPDE

Tableau 2: Evolution de la population par région et par sexe de la Guinée de 2014 à 2018

Prefecture	2014			2015		
	Masculine	Feminine	Total	Masculine	Feminine	Total
Guinée	5 115 365	5 484 483	10 599 848	5 273 424	5 644 286	10 917 710
Boffa	105 180	109 230	214 409	108 428	112 411	220 839
Boke	223 763	230 131	453 893	230 673	236 832	467 505
Fria	46 471	51 086	97 557	47 907	52 575	100 483
Gaoual	92 012	103 351	195 363	94 857	106 364	201 221
Koundara	63 647	67 422	131 069	65 613	69 386	134 999
Région Boké	531 072	561 220	1 092 291	547 478	577 568	1 125 046
Région Conakry	840 402	834 666	1 675 069	866 342	858 958	1 725 300
Dabola	86 175	96 622	182 797	88 840	99 439	188 278
Dinguiraye	95 183	103 021	198 203	98 124	106 023	204 147
Faranah	135 877	146 847	282 724	140 076	151 126	291 202
Kissidougou	137 150	148 715	285 865	141 389	153 049	294 438
Région Faranah	454 385	495 204	949 589	468 428	509 637	978 065
Kankan	234 071	241 826	475 897	241 300	248 869	490 168
Kerouane	103 057	106 392	209 449	106 240	109 490	215 730
Kouroussa	131 538	139 333	270 872	135 602	143 392	278 994
Mandiana	169 387	169 649	339 035	174 615	174 587	349 202
Siguiri	343 364	340 421	683 785	353 962	350 328	704 290
Région Kankan	981 417	997 621	1 979 038	1 011 719	1 026 666	2 038 385
Coyah	127 969	137 906	265 875	131 923	141 925	273 848
Dubreka	163 570	169 400	332 969	168 621	174 333	342 954
Forecariah	117 368	127 573	244 941	120 995	131 291	252 286
Kindia	214 345	228 639	442 984	220 967	235 300	456 268
Telimele	131 048	155 873	286 921	135 103	160 422	295 525
Région Kindia	754 299	819 391	1 573 690	777 610	843 271	1 620 881
Koubia	45 575	55 109	100 684	46 985	56 717	103 703
Labe	143 761	176 925	320 686	148 212	182 091	330 303
Lelouma	69 464	94 918	164 382	71 618	97 694	169 311
Mali	135 765	154 451	290 216	139 963	158 956	298 919
Tougué	56 302	69 123	125 424	58 045	71 141	129 186
Région Labé	450 866	550 526	1 001 392	464 823	566 598	1 031 421
Dalaba	60 347	74 480	134 826	62 215	76 654	138 869
Mamou	149 365	172 372	321 737	153 985	177 400	331 385
Pita	124 591	155 909	280 499	128 449	160 462	288 911
Région Mamou	334 302	402 760	737 062	344 649	414 516	759 165
Beyla	161 317	167 771	329 088	166 299	172 657	338 956
Guéckédou	139 546	153 548	293 094	143 860	158 024	301 883
Lola	82 406	90 735	173 141	84 953	93 380	178 333
Macenta	134 251	146 743	280 994	138 400	151 020	289 420
N'Zérékoré	195 402	204 651	400 053	201 438	210 612	412 050
Yomou	55 699	59 647	115 346	57 420	61 385	118 805
Région N'Zérékoré	768 621	823 095	1 591 716	792 371	847 077	1 639 448

Source : INS/MPDE/Perspective démographique

Tableau 3: Evolution de la population par région et par sexe de la Guinée de 2014 à 2018 (suite)

Préfecture	2016			2017		
	Masculin	Féminin	Total	Masculin	Féminin	Total
Guinée	5 430 371	5 802 667	11 233 037	5 590 797	5 964 264	11 555 061
Boffa	111 654	115 563	227 217	114 951	118 780	233 731
Boke	237 534	243 473	481 007	244 547	250 249	494 796
Fria	49 334	54 051	103 385	50 792	55 557	106 349
Gaoual	97 681	109 351	207 033	100 569	112 399	212 968
Koundara	67 565	71 333	138 898	69 561	73 319	142 880
Région Boké	563 769	593 772	1 157 540	580 420	610 304	1 190 724
Région Conakry	892 097	883 033	1 775 130	918 423	907 596	1 826 019
Dabola	91 485	102 231	193 716	94 190	105 080	199 270
Dinguiraye	101 045	108 999	210 043	104 030	112 035	216 065
Faranah	144 245	155 367	299 612	148 507	159 695	308 201
Kissidougou	145 598	157 344	302 942	149 900	161 727	311 626
Région Faranah	482 373	523 941	1 006 314	496 627	538 536	1 035 162
Kankan	248 477	255 848	504 325	255 814	262 969	518 783
Kerouane	109 400	112 560	221 961	112 630	115 693	228 324
Kouroussa	139 637	147 415	287 052	143 761	151 520	295 281
Mandiana	179 807	179 481	359 288	185 114	184 474	369 588
Siguiri	364 485	360 147	724 631	375 240	370 165	745 405
Région Kankan	1 041 806	1 055 451	2 097 257	1 072 560	1 084 820	2 157 381
Coyah	135 850	145 908	281 757	139 863	149 971	289 834
Dubreka	173 637	179 222	352 859	178 764	184 211	362 975
Forécariah	124 597	134 976	259 573	128 279	138 735	267 014
Kindia	227 543	241 903	469 446	234 265	248 639	482 904
Télimélé	139 130	164 931	304 060	143 246	169 531	312 777
Région Kindia	800 757	866 938	1 667 695	824 418	891 086	1 715 504
Koubia	48 386	58 312	106 698	49 818	59 939	109 757
Labé	152 631	187 211	339 842	157 149	192 436	349 585
Lélouma	73 756	100 445	174 201	75 943	103 252	179 195
Mali	144 132	163 420	307 552	148 394	167 975	316 369
Tougué	59 776	73 141	132 917	61 545	75 182	136 727
Région Labé	478 683	582 528	1 061 211	492 850	598 783	1 091 633
Dalaba	64 070	78 810	142 880	65 967	81 009	146 976
Mamou	158 573	182 383	340 956	163 262	187 468	350 730
Pita	132 280	164 975	297 255	136 197	169 580	305 777
Région Mamou	354 923	426 168	781 091	365 426	438 057	803 483
Beyla	171 247	177 499	348 746	176 303	182 440	358 744
Guéckédou	148 143	162 460	310 602	152 521	166 986	319 507
Lola	87 482	96 001	183 483	90 068	98 676	188 743
Macenta	142 521	155 259	297 779	146 732	159 584	306 316
N'Zérékoré	207 431	216 520	423 951	213 557	222 548	436 104
Yomou	59 129	63 108	122 237	60 876	64 865	125 741
Région N'Zérékoré	815 952	870 846	1 686 799	840 057	895 098	1 735 155

Source : INS/MPDE/Perspective démographique

Tableau 4: Evolution de la population par région et par sexe de la Guinée de 2014 à 2018(fin)

Préfecture	2018		
	Masculin	Féminin	Total
Guinée	5 754 536	6 128 981	11 883 516
Boffa	118 316	122 059	240 375
Boké	251 705	257 156	508 861
Fria	52 280	57 092	109 372
Gaoual	103 516	115 505	219 021
Koundara	71 598	75 344	146 942
Région Boké	597 416	627 155	1 224 571
Région Conakry	945 292	932 632	1 877 924
Dabola	96 950	107 984	204 934
Dinguiraye	107 077	115 129	222 206
Faranah	152 857	164 105	316 962
Kissidougou	154 290	166 194	320 484
Région Faranah	511 175	553 412	1 064 587
Kankan	263 302	270 228	533 530
Kérouané	115 927	118 887	234 814
Kouroussa	147 971	155 704	303 675
Mandiana	190 530	189 563	380 093
Siguiri	386 218	380 375	766 593
Région Kankan	1 103 949	1 114 756	2 218 705
Coyah	143 960	154 113	298 073
Dubréka	183 997	189 295	373 292
Forécariah	132 036	142 568	274 604
Kindia	241 125	255 505	496 630
Télimélé	147 448	174 220	321 668
Région Kindia	848 568	915 700	1 764 268
Koubia	51 280	61 597	112 877
Labé	161 761	197 761	359 522
Lélouma	78 175	106 114	184 289
Mali	152 744	172 618	325 362
Tougué	63 351	77 263	140 614
Région Labé	507 311	615 352	1 122 663
Dalaba	67 903	83 251	151 154
Mamou	168 049	192 651	360 700
Pita	140 194	174 274	314 469
Région Mamou	376 146	450 176	826 322
Beyla	181 465	187 476	368 941
Guéckédou	156 990	171 599	328 589
Lola	92 707	101 402	194 109
Macenta	151 031	163 992	315 023
N'Zérékoré	219 809	228 692	448 501
Yomou	62 659	66 656	129 315
Région N'Zérékoré	864 660	919 817	1 784 477

Source : INS/MPDE/Perspective démographique

Tableau 5: Evolution de la population de 0 à 17 ans par région et par sexe de 2014 à 2018

Régions	Sexe	2014	2015	2016	2017	2018
Conakry	Hommes	366 241	377 959	388 961	399 859	410 631
	Femmes	376 798	387 490	397 812	408 258	418 791
	Total	743 039	765 449	786 773	808 117	829 422
Boké	Hommes	288 636	297 875	306 552	315 165	323 701
	Femmes	281 939	289 984	297 620	305 285	312 958
	Total	570 575	587 859	604 172	620 450	636 659
Faranah	Hommes	257 212	265 502	273 306	281 064	288 765
	Femmes	254 655	261 858	268 667	275 490	282 309
	Total	511 867	527 360	541 973	556 554	571 074
Kankan	Hommes	570 478	588 377	605 194	621 911	638 502
	Femmes	553 496	569 297	584 319	599 415	614 551
	Total	1 123 974	1 157 674	1 189 513	1 221 326	1 253 053
Kindia	Hommes	415 316	428 632	441 129	453 534	465 825
	Femmes	413 374	425 159	436 343	447 570	458 811
	Total	828 690	853 791	877 472	901 104	924 636
Labé	Hommes	246 834	254 981	262 640	270 242	277 777
	Femmes	255 133	262 481	269 395	276 293	283 157
	Total	501 967	517 462	532 035	546 535	560 934
Mamou	Hommes	178 125	184 133	189 772	195 359	200 889
	Femmes	179 352	184 507	189 340	194 150	198 927
	Total	357 477	368 640	379 112	389 509	399 816
N'Zérékoré	Hommes	417 985	431 418	444 038	456 567	468 985
	Femmes	411 583	423 287	434 378	445 502	456 631
	Total	829 568	854 705	878 416	902 069	925 616
Guinée	Hommes	2 740 921	2 828 818	2 911 305	2 993 158	3 074 240
	Femmes	2 726 321	2 804 019	2 877 759	2 951 760	3 025 830
	Total	5 467 242	5 632 837	5 789 064	5 944 918	6 100 070

Source : INS/MPDE/Perspective démographique

Tableau 6: Evolution de la population de 0 à 17 par groupe d'âges spécifiques et par sexe de 2014 à 2018

Sexe	Tranche d'âge	2014	2015	2016	2017	2018
Homme	0-4 ans	976 886	993 421	1 003 136	1 010 980	1 017 382
	3-6 ans	710 635	733 161	754 574	771 950	783 479
	7-12 ans	860 271	898 221	936 220	973 545	1 009 794
	13-19 ans	755 281	785 639	817 449	851 336	887 719
	5-14 ans	1 440 161	1 499 316	1 559 500	1 619 885	1 679 238
	15-49 ans	2 126 294	2 200 941	2 279 185	2 361 572	2 448 810
	15-64 ans	2 484 461	2 566 705	2 652 846	2 743 455	2 839 256
	65 ans et plus	213 857	213 982	214 888	216 476	218 660
Femme	0-4 ans	940 109	959 842	973 381	985 726	997 428
	3-6 ans	691 372	710 548	728 434	742 900	758 096
	7-12 ans	860 166	892 263	924 719	956 774	987 951
	13-19 ans	810 241	829 537	852 015	877 864	906 833
	5-14 ans	1 440 851	1 490 309	1 541 120	1 592 358	1 642 688
	15-49 ans	2 556 292	2 634 820	2 714 943	2 797 361	2 882 949
	15-64 ans	2 894 570	2 984 989	3 078 089	3 174 495	3 274 954
	65 ans et plus	208 952	209 146	210 077	211 686	213 911
Ensemble	0-4 ans	1 916 996	1 953 264	1 976 517	1 996 706	2 014 810
	3-6 ans	1 402 006	1 443 709	1 483 008	1 514 849	1 541 576
	7-12 ans	1 720 436	1 790 484	1 860 939	1 930 318	1 997 745
	13-19 ans	1 565 521	1 615 176	1 669 465	1 729 201	1 794 550
	5-14 ans	2 881 011	2 989 626	3 100 620	3 212 241	3 321 927
	15-49 ans	4 682 584	4 835 762	4 994 125	5 158 936	5 331 758
	15-64 ans	5 379 028	5 551 693	5 730 933	5 917 955	6 114 208
	65 ans et plus	422 809	423 127	424 964	428 160	432 570

Source : INS/MPDE/Perspective démographique

Tableau 7: Evolution de la population de la petite enfance (0 à 3 ans) par région et par sexe de 2014 à 2018

Sexe	Sexe	2014	2015	2016	2017	2018
Conakry	Hommes	86 584	87 664	87 983	88 098	88 361
	Femmes	84 924	86 534	87 491	88 363	89 423
	Total	171 508	174 198	175 474	176 461	177 784
Boké	Hommes	83 800	84 951	85 411	85 729	86 221
	Femmes	79 524	81 091	82 045	82 937	84 005
	Total	163 324	166 042	167 456	168 666	170 226
Faranah	Hommes	76 728	77 813	78 276	78 616	79 122
	Femmes	75 201	76 674	77 570	78 412	79 420
	Total	151 929	154 487	155 846	157 028	158 542
Kankan	Hommes	176 049	178 438	179 422	180 147	181 268
	Femmes	166 438	169 751	171 816	173 781	176 127
	Total	342 487	348 189	351 238	353 928	357 395
Kindia	Hommes	124 042	125 777	126 498	127 016	127 799
	Femmes	117 649	119 967	121 381	122 706	124 292
	Total	241 691	245 744	247 879	249 722	252 091
Labé	Hommes	73 408	74 501	74 989	75 353	75 870
	Femmes	72 275	73 718	74 587	75 390	76 341
	Total	145 683	148 219	149 576	150 743	152 211
Mamou	Hommes	53 692	54 535	54 931	55 234	55 647
	Femmes	51 116	52 136	52 744	53 304	53 966
	Total	104 808	106 671	107 675	108 538	109 613
N'Zérékoré	Hommes	121 523	123 209	123 892	124 369	125 101
	Femmes	117 271	119 574	120 971	122 279	123 844
	Total	238 794	242 783	244 863	246 648	248 945
Guinée	Hommes	795 879	806 857	811 253	814 281	818 967
	Femmes	764 358	779 374	788 488	797 003	807 192
	Total	1 560 237	1 586 231	1 599 741	1 611 284	1 626 159

Source : INS/MPDE/Perspective démographique

Tableau 8: Evolution du nombre de personnes âgées de 60 ans et plus par région et par sexe de 2014 à 2018

Sexe	Sexe	2014	2015	2016	2017	2018
Conakry	Hommes	35 612	36 006	36 448	36 947	37 497
	Femmes	29 045	29 356	29 741	30 204	30 744
	Total	64 657	65 362	66 189	67 151	68 241
Boké	Hommes	31 538	31 736	32 024	32 394	32 836
	Femmes	29 594	29 818	30 133	30 535	31 019
	Total	61 132	61 554	62 157	62 929	63 855
Faranah	Hommes	30 349	30 562	30 865	31 246	31 698
	Femmes	26 738	26 993	27 328	27 739	28 222
	Total	57 087	57 555	58 193	58 985	59 920
Kankan	Hommes	46 529	46 816	47 251	47 812	48 484
	Femmes	42 347	42 695	43 182	43 798	44 535
	Total	88 876	89 511	90 433	91 610	93 019
Kindia	Hommes	45 720	45 989	46 399	46 932	47 575
	Femmes	41 810	42 113	42 546	43 104	43 780
	Total	87 530	88 102	88 945	90 036	91 355
Labé	Hommes	40 866	41 162	41 575	42 091	42 701
	Femmes	46 820	47 219	47 748	48 404	49 184
	Total	87 686	88 381	89 323	90 495	91 885
Mamou	Hommes	35 910	36 152	36 500	36 943	37 472
	Femmes	38 159	38 492	38 927	39 464	40 099
	Total	74 069	74 644	75 427	76 407	77 571
N'Zérékoré	Hommes	44 578	44 834	45 226	45 739	46 359
	Femmes	43 657	43 980	44 436	45 021	45 730
	Total	88 235	88 814	89 662	90 760	92 089
Guinée	Hommes	311 167	313 247	316 201	319 938	324 377
	Femmes	298 097	300 573	303 938	308 160	313 207
	Total	609 264	613 820	620 139	628 098	637 584

Source : INS/MPDE/Perspective démographique

Tableau 9: Synthèse des principaux résultats de la situation matrimoniale en 2014

Etat matrimonial	Proportion (en %)
Célibataires	
Homme	49,0
Femme	26,6
Milieu urbain	49,4
Milieu rural	29,5
Ensemble	37,1
Monogames	
Proportion (en %)	
Homme	36,1
Femme	34,5
Milieu urbain	34,0
Milieu rural	36,0
Ensemble	35,3
Polygames	
Proportion (en %)	
Homme	13,9
Femme	32,9
Milieu urbain	13,3
Milieu rural	30,4
Ensemble	23,0
Taux de célibat définitif	
Proportion (en %)	
Homme	3,4
Femme	2,8
Nombre moyen d'épouses par homme marié polygame	
Unité	
Milieu urbain	2,26
Milieu rural	2,30
Ensemble	2,29
Nombre moyen de coépouses par femme en union polygamique	
Unité	
Milieu urbain	1,36
Milieu rural	1,40
Ensemble	1,39
Nuptialité	
Age moyen au premier mariage	
Années	
Homme	28,2
Femme	20,0
Union libre	
Proportion (en %)	
Homme	0,4
Femme	0,7
Ensemble	0,6
Rupture d'union	
Proportion (en %)	
Homme	2,2
Femme	8,2
Ensemble	5,9

Source : RGPH/INS/MPD

Tableau 10: Répartition de la population de 12 ans et plus par région de résidence selon la situation matrimoniale et selon le sexe en 2014

Etat matrimonial	Urbain			Rural			Total		
	Masculin	Féminin	Total	Masculin	Féminin	Total	Masculin	Féminin	Total
Célibataires	59	39,8	49,4	42,1	19,2	29,5	49	26,6	37,1
Monogames	33,1	34,9	34	38,2	34,3	36	36,1	34,5	35,3
Polygames	6,9	19,7	13,3	18,5	40,2	30,4	13,9	32,9	24
2 femmes	5,5	14,1	9,8	14,2	27,8	21,7	10,7	22,9	17,2
3 femmes	1,1	4,1	2,6	3,3	9,1	6,5	2,4	7,3	5
4 femmes	0,2	1,4	0,8	0,8	3,1	2	0,6	2,5	1,6
5 femmes	0,1	0,1	0,1	0,2	0,2	0,2	0,2	0,2	0,2
Veuf/Veuve	0,4	3,9	2,2	0,6	5	3	0,6	4,6	2,7
Divorcé(e)/ Séparé	0,4	1,2	0,8	0,4	0,8	0,6	0,4	0,9	0,7
Union libre/Concubinage	0,2	0,5	0,3	0,2	0,5	0,3	0,2	0,5	0,3
Ensemble	100	100	100	100	100	100	100	100	100
Effectif	1 233 475	1 247 455	2 480 930	1 809 342	2 224 600	4 033 942	3 042 817	3 472 055	6 514 872

Source : RGPH3/INS/MPDE

Tableau 11: Evolution de la situation matrimoniale entre 1996 et 2014 par milieu de résidence en 2014

Situation matrimoniale	1996				2014			
	Urbain		Rural		Urbain		Rural	
	Homme	Femme	Homme	Femme	Homme	Femme	Homme	Femme
Célibataires	59,3	31,8	39,9	14,2	59,0	39,8	42,1	19,2
Mariés/ Union libre	39,4	60,3	57,6	74,8	40,2	55,1	56,9	75,0
Divorcés/séparés	1,0	2,5	1,2	2,1	0,4	1,2	0,8	0,4
Veufs	0,3	5,4	1,3	8,9	0,4	3,9	2,2	0,6
Total	100,0	100,0	100,0	100,0	100,0	100,0	100,0	100,0

Source : RGPH3/INS/MPDE

Tableau 12: Répartition de la population résidente masculine de 12 ans et plus par groupes d'âges selon la situation matrimoniale

Groupe d'âges	Situation matrimoniale					Total
	Célibataires	Mariés	Veufs/Veuves	Divorcés/séparés	Union libre/Concubinage	
	100,0	0,0	0,0	0,0	0,0	100,0
15 à 19 ans	94,9	4,9	0,1	0,0	0,2	100,0
20 à 24 ans	81,0	18,3	0,1	0,1	0,4	100,0
25 à 29 ans	52,2	46,9	0,1	0,3	0,4	100,0
30 à 34 ans	25,7	73,1	0,3	0,5	0,3	100,0
35 à 39 ans	12,1	86,6	0,4	0,7	0,2	100,0
40 à 44 ans	6,8	91,7	0,6	0,8	0,1	100,0
45 à 49 ans	4,3	94,0	0,8	0,8	0,1	100,0
50 à 54 ans	3,4	94,6	1,0	0,8	0,1	100,0
55 à 59 ans	2,5	95,4	1,3	0,7	0,1	100,0
60 à 64 ans	2,3	95,3	1,7	0,6	0,1	100,0
65 à 69 ans	2,0	95,4	2,1	0,6	0,0	100,0
70 à 74 ans	2,4	93,9	3,1	0,5	0,1	100,0
75 à 79 ans	2,1	93,8	3,4	0,6	0,1	100,0
80 à 84 ans	3,4	91,2	4,9	0,4	0,1	100,0
85 à 89 ans	2,7	91,7	5,2	0,3	0,1	100,0
90 à 94 ans	5,8	87,1	6,4	0,4	0,3	100,0
95 ans et +	4,3	86,3	8,9	0,3	0,2	100,0
Ensemble	49,0	49,9	0,6	0,4	0,2	100,0

Source : RGPH2004/INS/MPDE

Tableau 13: Répartition de la population résidente féminine de 12 ans et plus par groupes d'âges selon la situation matrimoniale

Groupe d'âges	Situation matrimoniale					Total
	Célibataires	Mariés	Veufs/Veuves	Divorcés/Séparés	Union libre/Concubinage	
12 à 14 ans	90,5	9,1	0,1	0,1	0,2	100,0
15 à 19 ans	55,0	43,7	0,2	0,4	0,8	100,0
20 à 24 ans	28,5	69,3	0,4	0,9	0,8	100,0
25 à 29 ans	13,5	84,0	0,8	1,2	0,6	100,0
30 à 34 ans	6,9	90,0	1,3	1,4	0,4	100,0
35 à 39 ans	3,7	92,2	2,3	1,4	0,3	100,0
40 à 44 ans	2,8	91,3	4,3	1,4	0,2	100,0
45 à 49 ans	2,5	88,9	7,0	1,4	0,2	100,0
50 à 54 ans	2,8	85,1	10,6	1,3	0,2	100,0
55 à 59 ans	3,2	79,8	15,6	1,2	0,2	100,0
60 à 64 ans	4,0	73,9	20,9	1,0	0,2	100,0
65 à 69 ans	4,7	66,7	27,5	0,8	0,2	100,0
70 à 74 ans	6,3	59,6	33,0	0,8	0,3	100,0
75 à 79 ans	6,3	53,6	38,9	0,8	0,3	100,0
80 à 84 ans	7,5	49,9	41,4	0,8	0,5	100,0
85 à 89 ans	7,6	47,3	43,8	0,9	0,5	100,0
90 à 94 ans	8,7	46,7	43,2	1,0	0,3	100,0
95 ans et +	9,3	42,3	47,1	0,6	0,7	100,0
Ensemble	26,6	67,4	4,6	0,9	0,5	100,0

Source : RGPH2014/INS/MPDE

Tableau 14: Répartition de la population résidente de 12 ans et plus selon l'état matrimonial par statut de handicap et sexe

Etat matrimonial	Handicapés			Non handicapés		
	Masculin	Féminin	Total	Masculin	Féminin	Total
Célibataires	42,2	27,4	35,3	49,1	26,6	37,1
Monogames	39,6	28,1	34,2	36,0	34,6	35,3
Polygames	15,4	30,2	22,4	13,8	32,9	24,0
Polygame 2 femmes	11,7	19,7	15,4	10,6	22,9	17,2
Polygame 3 femmes	2,8	7,4	5,0	2,4	7,3	5,0
Polygame 4 femmes	0,7	2,9	1,8	0,6	2,5	1,6
Polygame 5 femmes	0,2	0,2	0,2	0,2	0,2	0,2
Veufs/Veuves	1,6	12,0	6,5	0,5	4,5	2,6
Divorcés/ Séparés	1,0	1,7	1,4	0,4	0,9	0,7
Union libre/ Concubinage	0,2	0,6	0,3	0,2	0,5	0,3
Total	100,0	100,0	100,0	100,0	100,0	100,0

Source : RGPH 2014/INS/MPDE

Tableau 15: Répartition des adolescentes de 12 à 19 ans selon l'état matrimonial

Age	Etat matrimonial									
	Célibataire	Monogame	Polygame				Veuf/ Veuve	Divorcé/ Séparé	Union libre/ Concubinage	Total
			2 femmes	3 femmes	4 femmes	5 femmes				
12 ans	90,1	5,9	2,5	0,8	0,2	0,1	0,1	0,1	0,1	100,0
13 ans	92,6	4,7	1,7	0,5	0,1	0,1	0,1	0,0	0,1	100,0
14 ans	89,1	7,4	2,4	0,6	0,1	0,1	0,1	0,1	0,2	100,0
15 ans	71,1	20,4	6,1	1,1	0,3	0,1	0,1	0,2	0,5	100,0
16 ans	62,9	25,7	8,2	1,6	0,3	0,1	0,2	0,3	0,6	100,0
17 ans	55,3	31,8	9,5	1,6	0,4	0,1	0,1	0,4	0,8	100,0
18 ans	41,7	40,3	13,4	2,3	0,6	0,1	0,2	0,5	0,9	100,0
19 ans	43,1	39,9	12,5	2,1	0,4	0,1	0,2	0,6	1,0	100,0
Ensemble	68,5	21,8	7,0	1,3	0,3	0,1	0,1	0,3	0,5	100,0

Source : RGPH 2014/INS/MPDE

Tableau 16: Répartition de la population des adolescents âgés de 12 à 19 ans selon l'état matrimonial

Age	Etat matrimonial									
	Célibataire	Monogame	Polygame				Veuf/ Veuve	Divorcé/ Séparé	Union libre/ Concubinage	Total
			2 femmes	3 femmes	4 femmes	5 femmes				
12 ans	95,1	2,9	1,2	0,4	0,1	0,0	0,1	0,0	0,1	100,0
13 ans	96,3	2,4	0,9	0,2	0,1	0,0	0,0	0,0	0,1	100,0
14 ans	94,5	3,7	1,2	0,3	0,1	0,0	0,0	0,0	0,1	100,0
15 ans	86,0	9,9	3,0	0,5	0,1	0,0	0,0	0,1	0,3	100,0
16 ans	77,8	16,1	4,4	0,8	0,2	0,0	0,1	0,2	0,4	100,0
17 ans	73,2	19,7	5,1	0,8	0,2	0,1	0,1	0,3	0,5	100,0
18 ans	63,4	26,2	7,6	1,3	0,3	0,1	0,2	0,3	0,6	100,0
19 ans	64,9	25,6	6,9	1,1	0,2	0,0	0,1	0,4	0,7	100,0
Ensemble	82,2	12,7	3,6	0,7	0,2	0,0	0,1	0,2	0,3	100,0

Source : RGPH 2014/INS/MPDE

Tableau 17: Taux de fécondité (‰) par groupe d'âges, indice synthétique de fécondité (ISF) et l'âge moyen à la procréation (AMP) par préfecture

Préfecture	Groupe d'âges							ISF	AMP
	15 à 19	20 à 24	25 à 29	30 à 34	35 à 39	40 à 44	45 à 49		
Boffa	155,8	271,7	274,1	231,5	152,3	86,8	44,7	6,1	29,1
Boké	95,6	182,4	203,1	185,5	134,1	79,6	46,7	4,6	30,2
Fria	88,6	182,7	200,8	191,0	142,0	59,3	22,8	4,4	29,7
Gaoual	132,0	255,3	275,7	235,8	175,6	119,9	81,0	6,4	30,4
Koundara	117,3	193,3	204,6	191,2	158,8	85,5	55,8	5,0	30,3
Dabola	146,0	273,4	319,9	257,7	190,8	107,5	72,5	6,8	30,0
Dinguiraye	164,9	246,6	262,6	218,9	175,5	99,7	59,1	6,1	29,7
Faranah	104,7	194,8	210,8	180,3	139,1	72,5	46,9	4,7	29,9
Kissidougou	87,1	184,5	202,8	192,8	136,9	68,9	32,2	4,5	30,0
Kankan	121,3	222,0	259,0	236,9	177,6	90,9	44,5	5,8	30,0
Kèrouane	140,7	257,2	276,2	244,9	174,7	116,0	81,5	6,5	30,3
Kouroussa	161,5	301,7	342,1	290,5	244,7	135,5	93,0	7,8	30,5
Mandiana	143,0	236,3	263,3	233,9	182,6	104,7	81,3	6,2	30,4
Siguiré	167,7	270,7	308,1	272,0	218,7	136,2	88,0	7,3	30,5
Coyah	75,9	148,9	188,8	183,0	143,6	86,8	67,0	4,5	31,4
Dubrèka	126,5	229,8	277,7	246,6	207,0	127,8	96,4	6,6	31,1
Forécariah	162,5	268,7	276,5	221,4	173,0	100,8	80,0	6,4	29,8
Kindia	104,3	192,3	209,7	186,7	146,4	74,2	50,2	4,8	30,1
Télimélé	115,1	205,9	209,1	172,6	130,7	74,9	47,7	4,8	29,7
Koubia	110,5	210,4	218,4	195,2	135,8	69,2	33,0	4,9	29,4
Labe	88,8	179,6	206,0	192,6	139,8	66,3	35,0	4,5	30,0
Lélouma	87,7	197,8	222,1	194,3	141,9	69,0	44,0	4,8	30,0
Mali	101,0	198,7	220,4	191,7	158,8	92,0	51,6	5,1	30,4
Tougué	97,0	212,7	216,1	188,0	165,7	84,0	52,4	5,1	30,3
Dalaba	90,4	202,3	206,2	198,7	154,5	78,4	38,1	4,8	30,1
Mamou	94,9	189,9	217,4	181,6	141,6	67,4	35,6	4,6	29,8
Pita	79,4	177,3	201,8	185,0	143,3	78,0	44,6	4,5	30,5
Beyla	117,8	216,9	239,1	203,9	150,3	85,3	51,7	5,3	29,9
Guéckédou	93,1	182,1	208,1	186,6	129,6	80,7	45,0	4,6	30,2
Lola	105,6	204,4	236,7	231,6	170,3	101,1	66,7	5,6	30,8
Macenta	92,4	179,3	200,2	183,8	130,7	80,0	38,9	4,5	30,1
N'Zérékoré	103,3	186,7	222,5	202,2	153,2	89,0	48,3	5,0	30,4
Yomou	135,1	226,1	237,7	231,1	171,5	105,1	51,2	5,8	30,1

Source : RGPH 2014/INS/MPD

Tableau 18: Taux de fécondité (‰) par groupe d'âges et Indice Synthétique de fécondité (ISF) selon le statut d'handicap

Groupe d'âges	Statut du handicap		
	Handicapée	Non Handicapée	Ensemble
15 à 19 ans	71,0	114,3	130,5
20 à 24 ans	128,5	195,4	194,6
25 à 29 ans	161,6	229,1	228,3
30 à 34 ans	149,4	208,0	207,2
35 à 39 ans	122,7	159,5	159,0
40 à 44 ans	62,3	91,6	91,1
45 à 49 ans	43,0	56,0	55,8
ISF	3,7	5,3	5,3
AMP	30,8	30,4	30,2

Source : RGPH 2014/INS/MPD

Tableau 19: Taux de fécondité (‰) par groupe d'âges, Indice Synthétique de fécondité (ISF) et Age moyen à la procréation (AMP) selon la situation d'activité

Groupe d'âges	Situation d'activité						
	Occupée	Chômeuse/ En quête du 1er emploi	Femme au foyer	Etudiante	Retraîtée/ Rentière	Invalide	Ensemble
15 à 19 ans	125,1	73,0	217	25,3	67,1	64,2	130,5
20 à 24 ans	202,8	100,6	264,7	62,8	156,0	100,8	194,6
25 à 29 ans	220,5	124,1	270,5	90,1	184,3	109,9	228,3
30 à 34 ans	197,8	142,1	229,6	109,5	185,7	94,0	207,2
35 à 39 ans	152,8	144,4	170,7	104,1	113,8	91,3	159,0
40 à 44 ans	88,3	116,7	96,5	82,8	84	40,5	91,1
45 à 49 ans	55,4	77,2	56,8	53,9	76,2	37,7	55,8
ISF	5,2	3,9	6,5	2,6	4,3	2,7	5,3
AMP	30,1	32,9	29,0	33,8	31,4	30,5	30,2

Source : RGPH 2014/INS/MPDE

Tableau 20: Evolution du taux global de fécondité générale (‰) entre 1983 et 2014 par milieu de résidence

Milieu de résidence	1983	1996	2014	Ecart absolu 2014-1996 (%)	Ecart relatif 2014-1996 (%)
Urbain	134,7	128	128,9	0,9	0,7
Rural	160,1	188	177,2	-10,8	-5,7
Ensemble	183	170	159,2	-10,8	-6,4

Source : RGPH 2014/INS/MPDE

Tableau 21: Volume et poids par statut des orphelins âgés de 5 à 14 ans selon le milieu de résidence et le sexe

Milieu de résidence		Orphelin de père et de mère		Orphelin de père et vit avec sa mère		Orphelin de père et ne vit pas avec sa mère		Orphelin de mère et vit avec son père		Orphelin de mère et ne vit pas avec son père	
		Effectif	Poids	Effectif	Poids	Effectif	Poids	Effectif	Poids	Effectif	Poids
Urbain	Masculin	2 286	0,5	14 308	3,2	6 101	1,4	1 254	0,3	2 912	0,7
	Féminin	2 535	0,5	14 653	3,1	7 337	1,5	1 543	0,3	3 686	0,8
	Total	4 821	0,5	28 961	3,1	13 438	1,5	2 797	0,3	6 598	0,7
Rural	Masculin	3 433	0,3	30 314	2,9	6 721	0,7	2 747	0,3	3 181	0,3
	Féminin	3 304	0,3	28 379	2,9	5 977	0,6	3 322	0,3	3 570	0,4
	Total	6 737	0,3	58 693	2,9	12 698	0,6	6 069	0,3	6 751	0,3
Ensemble	Masculin	5 719	0,4	44 622	3,0	12 822	0,9	4 001	0,3	6 093	0,4
	Féminin	5 839	0,4	43 032	3,0	13 314	0,9	4 865	0,3	7 256	0,5
	Total	11 558	0,4	87 654	3,0	26 136	0,9	8 866	0,3	13 349	0,5

Source : INS/RGPH 2014/MPDE

Tableau 22: Répartition des orphelines de père et mère par milieu de résidence selon la situation d'occupation

Situation d'occupation	Urbain			Rural			Ensemble		
	Masculin	Féminin	Total	Masculin	Féminin	Total	Masculin	Féminin	Total
Occupé	13,7	18	16	51,5	51,1	51,3	36,3	36,6	36,4
Chômeur	0	0	0	0	0	0	0	0	0
Recherche du 1 ^{er} emploi	1,5	0	0,7	0	0	0	0,6	0	0,3
Elève/Étudiant	84,7	75,4	79,8	48,3	36,3	42,6	63	53,5	58,2
Femme au foyer /Aide familial	0	6,4	3,4	0	12,2	5,9	0	9,7	4,9
Rentier	0	0	0	0	0	0	0	0	0
Retraité	0	0	0	0	0	0	0	0	0
Invalide/vieillard	0,1	0,1	0,1	0,3	0,4	0,3	0,2	0,3	0,3
Total	100	100	100	100	100	100	100	100	100

Source : INS/RGPH 2014/MPDE

Tableau 23: Répartition des orphelines de père et mère par la situation d'occupation selon le milieu de résidence

Situation d'occupation	Urbain			Rural			Ensemble		
	Masculin	Féminin	Total	Masculin	Féminin	Total	Masculin	Féminin	Total
Occupé	40,9	59,1	100,0	51,5	48,5	100,0	49,5	50,5	100,0
Chômeur	0,0	0,0	0,0	0,0	0,0	0,0	0,0	0,0	0,0
Recherche 1 ^{er} emploi	100,0	0,0	100,0	0,0	0,0	0,0	100,0	0,0	100,0
Elève /Étudiant	50,5	49,5	100,0	58,3	41,7	100,0	53,8	46,2	100,0
Femme au foyer /Aide familial	0,0	100,0	100,0	0,0	100,0	100,0	0,0	100,0	100,0
Rentier	nd	nd	nd	nd	nd	nd	nd	nd	0,0
Retraité	nd	nd	nd	nd	nd	nd	nd	nd	0,0
Invalide /vieillard	50,0	50,0	100,0	38,1	61,9	100,0	40,7	59,3	100,0

Source : INS/RGPH 2014/MPDE

Tableau 24: Répartition (%) de la population résidente par milieu de résidence selon le sexe et le statut du handicap

	Handicapé			Non handicapé		
	Masculin	Féminin	Total	Masculin	Féminin	Total
Urbain	33,8	33,0	33,4	35,9	33,8	34,8
Rural	66,2	67,0	66,6	64,1	66,2	65,2
Total	100	100	100	100	100	100
	82 547	73 338	155 885	4 986 142	5 361 105	10 347 247

Source : INS/RGPH 2014/MPDE

Tableau 25: Effectif et poids (%) des femmes résidentes vivant avec handicap par sexe selon le milieu et la région de résidence

Milieu de résidence	Région administrative	Masculin		Féminin		Total	
		Effectif	Poids	Effectif	Poids	Effectif	Poids
Urbain	Boké	2 002	1,5	1 629	1,2	3 631	1,3
	Conakry	11 941	1,4	10 149	1,2	22 090	1,3
	Faranah	1 624	1,6	1 388	1,3	3 012	1,5
	Kankan	2 574	1,3	2 201	1,1	4 775	1,2
	Kindia	5 107	1,9	4 676	1,7	9 783	1,8
	Labé	891	1,7	850	1,5	1 741	1,6
	Mamou	733	1,6	649	1,3	1 382	1,4
	N'Zérékoré	3 010	1,6	2 673	1,4	5 683	1,5
	Total	27 882	1,5	24 215	1,3	52 097	1,4
Rural	Boké	6 199	1,6	5 561	1,3	11 760	1,5
	Conakry	na	na	na	na	na	Na
	Faranah	5 893	1,7	5 229	1,4	11 122	1,5
	Kankan	10 530	1,4	8 926	1,1	19 456	1,2
	Kindia	8 199	1,7	7 198	1,4	15 397	1,5
	Labé	7 756	2,0	7 709	1,6	15 465	1,8
	Mamou	6 169	2,2	5 734	1,6	11 903	1,9
	N'Zérékoré	9 919	1,7	8 766	1,4	18 685	1,5
	Total	54 665	1,7	49 123	1,4	103 788	1,5
Ensemble	Boké	8 201	1,6	7 190	1,3	15 391	1,4
	Conakry	11 941	1,4	10 149	1,2	22 090	1,3
	Faranah	7 517	1,7	6 617	1,3	14 134	1,5
	Kankan	13 104	1,3	11 127	1,1	24 231	1,2
	Kindia	13 306	1,8	11 874	1,5	25 180	1,6
	Labé	8 647	1,9	8 559	1,6	17 206	1,7
	Mamou	6 902	2,1	6 383	1,6	13 285	1,8
	N'Zérékoré	12 929	1,7	11 439	1,4	24 368	1,5
	Total	82 547	1,6	73 338	1,3	155 885	1,5

Source : INS/RGPH 2014/MPDE

Tableau 26: Répartition (%) de la population des personnes vivant avec un handicap par milieu de résidence et par sexe selon la nature ou type du handicap

	Masculin			Féminin		
	Urbain	Rural	Total	Urbain	Rural	Total
Infirme de membre inférieur	56,8	37,5	44,0	59,3	39,4	46,0
Infirme de membre supérieur	18,3	20,7	19,9	17,9	21,2	20,1
Aveugle	6,4	12,5	10,4	5,2	11,2	9,2
Muet	2,3	3,4	3,1	2,4	3,3	3,0
Sourd	2,7	5,4	4,5	4,3	6,5	5,8
Sourd-muet	2,0	3,3	2,9	2,2	3,2	2,9
Déficient mental	9,9	15,2	13,4	6,9	13,0	11,0
Bossu	0,8	1,3	1,2	0,8	1,6	1,3
Albinos	0,8	0,6	0,7	1,0	0,7	0,8
Total	100	100	100	100	100	100
	27 882	54 665	82 547	24 215	49 123	73 338

Source : INS/RGPH 2014/MPDE

Tableau 27: Répartition de la population vivant (15-64 ans) avec un handicap par situation d'activité selon le milieu de résidence et le sexe

	Urbain			Rural			Total		
	Masculin	Féminin	Total	Masculin	Féminin	Total	Masculin	Féminin	Total
Occupé	51,1	35,7	44,3	62,5	41,2	52,2	58,4	39,4	49,5
Chômeur	3,6	1,7	2,7	2,5	1,3	1,9	2,9	1,4	2,2
Recherche 1 ^{er} emploi	4,4	2,6	3,6	0,9	0,4	0,6	2,2	1,1	1,7
Elève/ Etudiant	21,4	17,7	19,8	5,3	3,0	4,2	11,1	7,9	9,6
Femme au foyer	0,0	27,5	12,2	0,0	29,3	14,1	0,0	28,7	13,5
Rentier	1,0	0,5	0,8	0,9	0,4	0,7	0,9	0,5	0,7
Retraité	1,5	0,7	1,1	0,6	0,5	0,6	0,9	0,5	0,7
Invalide/ vieillard	16,9	13,6	15,5	27,2	23,8	25,6	23,5	20,5	22,1
ND	0,1	0,1	0,1	0,0	0,0	0,0	0,1	0,1	0,1
Total	100	100	100	100	100	100	100	100	100
	16 864	13 441	30 305	29 690	27 606	57 296	46 554	41 047	87 601

Source : INS/RGPH 2014/MPDE

Tableau 28: Proportion de la population vivant en dessous du seuil national de pauvreté(%) (P0)

Années	1994/1995	2002/2003	2007	2012
Urbain	17,5	23,5	30,5	35,4
Rural	82,1	59,9	63,0	64,7
Guinée	62,5	49,1	53,0	55,2

Source : Enquête ménage/INS/MPDE

Tableau 29: Poids démographique des personnes âgées de 60 ans et plus par région de résidence et sexe

Région de résidence et sexe		Effectif population résidente	Effectif des personnes âgées	Poids démographique (%)
Boké	Homme	526 226	31 363	6,0
	Femme	556 099	29 334	5,3
	Total	1 082 325	60 697	5,6
Conakry	Homme	832 734	33 195	4,0
	Femme	827 051	27 086	3,3
	Total	1 659 785	60 281	3,6
Faranah	Homme	450 239	30 228	6,7
	Femme	490 686	26 515	5,4
	Total	940 925	56 743	6,0
Kankan	Homme	972 462	46 120	4,7
	Femme	988 519	42 750	4,3
	Total	1 960 981	88 870	4,5
Kindia	Homme	747 416	45 699	6,1
	Femme	811 915	41 674	5,1
	Total	1 559 331	87 373	5,6
Labé	Homme	446 752	41 944	9,4
	Femme	545 503	47 049	8,6
	Total	992 255	88 993	9,0
Mamou	Homme	331 252	36 394	11,0
	Femme	399 085	38 300	9,6
	Total	730 337	74 694	10,2
N'Zérékoré	Homme	761 608	43 388	5,7
	Femme	815 585	42 667	5,2
	Total	1 577 193	86 055	5,5
Ensemble	Homme	5 068 689	308 331	6,1
	Femme	5 434 443	295 375	5,4
	Total	10 503 132	603 706	5,7

Source : INS/RGPH 2014/MPDE

Ressources humaines et financières

Tableau 30: Statistiques des effectifs du personnel du Ministère de l'Action Sociale, de la Promotion Féminine et de l'Enfance par sexe et hiérarchie.

Année		2016			2017			2018		
Sexe		Hom	Fem	Ens	Hom	Fem	Ens	Hom	Fem	Ens
Hiérarchie	A1				55	42	97	59	54	113
	A2	255	129	384	186	96	282	187	84	271
	A3				0	0	0	0	1	1
	B1				26	53	79	29	55	84
	B2	93	146	239	62	75	137	57	66	123
	C	47	80	127	45	74	119	43	81	124
	CP	6	7	13	5	7	12	10	10	20
Total		401	362	763	379	347	726	385	351	736

Source : Direction des Ressources Humaines/Ministère de l'Action Sociale, de la Promotion Féminine et de l'Enfance

Tableau 31: Dotations budgétaires du Ministère de l'Action Sociale, de la Promotion Féminine et de l'Enfance (En milliers de GNF) (Prévision)

Dépenses	2013	2014	2015	2016	2017	2018
Dépenses personnel	8 092 658	10 270 158	12 456 349	14 970 924	16 407 122	17 510 884
Fonctionnement Biens et service	5 754 019	15 603 248	8 138 958	8 085 420	8 505 862	17 952 510
Intervention, subvention et transfert	5 840 000	18 040 272	11 750 289	4 749 485	6 382 008	16 270 567
Investissement en capital	8 823 946	46 806 572	11 556 576	13 381	22 244 200	34 316 899
Total	28 510 623	90 720 250	43 912 172	41 186 829	53 539 192	86 050 800

Source : Ministère du Budget/Loi de finances initiale

Tableau 32: Evolution du budget du Ministère de l'Action sociale, de la promotion féminine et de l'enfance par rapport au budget global(%) (Réalisation)

Années	2014	2015	2016	2017	2018
Budget du Ministère en milliards GNF	67,9	38,7	41,2	53,5	
Budget du pays en milliards GNF	12 443,80	14 285,20	12 063,90	16 588	
Part du budget du Ministère (%)	0,55	0,27	0,34	0,32	

Source : Loi des Finances/ Direction Nationale du Budget/ Ministère du Budget

Prestations des services d'action sociale par domaine

1- Encadrement et protection de l'enfant et de l'adolescent

Tableau 33: Fréquentation des services de l'action sociale pour raison de protection de l'enfant

Public cible	2017			2018		
	Homme	Femme	Ensemble	Homme	Femme	Ensemble
Enfants abandonnés				5	4	9
Enfants de la rue						
Enfants orphelins			11			11
Enfants migrant				229	34	263
Enfants non scolarisé						
Enfants vivant avec un handicap						
Enfants malades	4	8	12	4	5	9
Enfants infectés ou affectés de VIH						
Enfants infectés ou affectés d'Ebola						
Enfants déshérités						
Autres enfants vulnérables						

Source : Direction Nationale de l'Enfance / MASPFE

Tableau 34: Nombre de cas d'infraction enregistré et déféré par L'OPROGEM en 2018

Public cible	Nombre de cas	Déféré
Viol	116	109
Enlèvement d'enfants	21	12
Abandons d'enfants	69	47
Séquestrations	24	14
Excisions	23	23
Coups et blessures	94	51
Abandon de famille	92	27
Détournement de mineurs	6	5
Maltraitements	20	10
Traites des personnes		
Harcèlements	3	
Mariages forcés	12	12

Source : Direction Nationale de l'Enfance / MASPFE

Tableau 35: Nombre de personnes victimes enregistré par L'OPROGEM en 2018 selon l'âge

Public cible	Age			
	-18		+18	
	Homme	Femme	Homme	Femme
viol	14	73		29
Enlèvement d'enfants	07	13	05	
Abandons d'enfants	36	35	01	
Séquestrations	03	19	02	
Excisions		23		
Coups et blessures	17	32	01	41
Abandon de famille		92		
Détournement de mineurs		06		
Maltraitements	09	08	02	01
Traites des personnes				
Harcèlements		03		
Mariages forcés		12		

Source : Direction Nationale de l'Enfance / MASPFE

Tableau 36: Nombre de personne victimes enregistré par L'OPROGEM en 2018 selon la nationalité

Public cible	Nationalité			
	Nationaux		Etranger	
	Homme	Femme	Homme	Femme
Viol	14	94		
Enlèvement d'enfants	11	13		
Abandons d'enfants	37	35		
Séquestrations	05	19		
Excisions		23		
Coups et blessures	18	73		
Abandon de famille				
Détournement de mineurs		06		
Maltraitements	11	09		
Traites des personnes				
Harcèlements		03		
Mariages forcés		12		

Source : Direction Nationale de l'Enfance / MASPFE

Tableau 37: Nombre d'auteurs enregistré par L'OPROGEM en 2018 selon l'âge

Public cible	Age			
	-18		+18	
	Homme	Femme	Homme	Femme
Viol	20		88	14
Enlèvement d'enfants			11	04
Abandons d'enfants			35	38
Séquestrations	07		22	01
Excisions			09	14
Coups et blessures	04	14	68	25
Abandon de famille	16		78	
Détournement de mineurs			04	02
Maltraitements			12	08
Traites des personnes				
Harcèlements			03	
Mariages forcés			12	12

Source : Direction Nationale de l'Enfance / MASPFE

Tableau 38: Nombre d'auteurs enregistré par L'OPROGEM en 2018 selon la nationalité

Public cible	Nationalité			
	Nationaux		Etranger	
	Homme	Femme	Homme	Femme
viol	100	14		
Enlèvement d'enfants	10	04	01	
Abandons d'enfants	35	37		01
séquestrations	19	01	10	
excisions	09	14		
Coups et blessures	72	39		
Abandon de famille	94			
Détournement de mineurs	04	02		
maltraitements	12	08		
Traites des personnes				
harcèlements	03			
Mariages forcés	12	12		

Source : Direction Nationale de l'Enfance / MASPFE

2- Protection et promotion de la famille et lutte contre le VIH/SIDA et le IST

Tableau 39: Nombre de cas d'abandons de famille par des femmes enregistrés

	2012	2013	2014	2015	2016	2017
CCP de Boffa	na	na	na	na	Na	na
CCP de Boké	nd	nd	0	0	5	6
CCP de Fria	0	1	0	1	0	0
CCP de Gaoual	0	0	0	1	0	0
CCP de Koundara	na	na	na	na	Na	na
DRP de Boké	na	na	na	na	0	0
Région de Boké	nd	nd	0	2	5	6
CCP de Dabompa	0	0	0	0	0	0
CCP de Dixinn	0	1	3	3	3	0
CCP de Kaloum	0	2	0	0	4	0
CCP de Matam	nd	nd	0	0	0	0
CCP de Matoto	0	0	0	0	0	0
CCP de Ratoma	3	nd	7	9	5	3
CCP de Sonfonia	1	3	4	6	1	1
OPROGEM	2	21	12	12	2	0
Région de Conakry	nd	nd	26	30	15	4
CCP de Dabola	na	na	na	na	Na	na
CCP de Dinguiraye	na	na	na	na	Na	na
CCP de Faranah	0	0	0	0	1	0
CCP de Kissidougou	nd	nd	0	0	0	0
DRP de Faranah	1	2	0	3	0	0
Région de Faranah	nd	nd	0	3	1	0
CCP de Kankan	na	na	na	na	Na	9
CCP de Kérouané	na	na	na	na	Na	na
CCP de Kouroussa	0	0	0	0	1	0
CCP de Mandiana	na	na	na	na	Na	na
CCP de Siguiri	1	0	0	0	0	1
DRP de Kankan	na	na	5	4	1	0
Région de Kankan	1	0	2	4	2	10
CCP de Coyah	2	4	3	nd	5	9
CCP de Dubréka	0	6	1	0	2	1
CCP de Forécariah	0	0	0	0	2	2
CCP de Kindia	1	0	4	0	0	0
CCP de Téliélé	0	0	0	0	0	0
DRP de Kindia	0	0	0	0	2	0
Région de Kindia	3	10	8	nd	11	12
CCP de Koubia	nd	0	0	0	0	0
CCP de Labé	na	na	0	1	0	0
CCP de Lélouma	0	0	0	0	0	0

CCP de Mali	0	1	0	0	0	0
CCP de Tougué	nd	nd	nd	nd	0	0
DRP de Labé	6	0	0	0	0	1
Région de Labé	nd	nd	nd	nd	0	1
CCP de Dalaba	0	0	0	0	0	0
CCP de Mamou	nd	nd	nd	nd	nd	8
CCP de Pita	0	2	nd	0	0	0
DRP de Mamou	nd	nd	0	0	0	0
Région de Mamou	nd	nd	nd	nd	nd	0
CCP de Beyla	1	1	1	0	0	2
CCP de Guéckédou	1	1	4	6	2	3
CCP de Lola	0	0	0	0	0	0
CCP de Macenta	0	0	0	0	0	0
CCP de N'Zérékoré	0	0	0	0	0	0
CCP de Yomou	0	0	0	0	0	0
Région de N'Zérékoré	2	2	5	6	2	5
Ensemble Guinée	nd	nd	nd	nd	nd	46

Source : Bureau de stratégie et de développement du Ministère de la sécurité et de la protection civile

Tableau 39: Nombre de cas d'excisions par des femmes enregistrés

	2012	2013	2014	2015	2016	2017
Région de Boké	nd	nd	0	0	0	0
CCP de Ratoma	0	0	2	0	0	0
OPROGEM	2	1	6	9	10	15
Région de Conakry	nd	nd	8	9	10	15
CCP Kissidougou	nd	nd	0	0	3	0
Région de Faranah	nd	nd	0	0	3	0
CCP de Kankan	0	0	0	0	0	1
CCP de Siguiri	0	0	0	0	0	1
DRP de Kankan	0	0	2	5	3	7
Région de Kankan	0	0	2	5	3	7
CCP de Coyah	0	0	0	0	0	12
Région de Kindia	0	0	0	0	0	12
CCP de Labé	0	0	0	0	0	1
Région de Labé	0	0	0	0	0	1
Région de Mamou	nd	nd	nd	nd	0	0
CCP de Guéckédou	0	0	0	1	0	3
CCP de Macenta	11	6	3	2	3	2
CCP de N'Zérékoré	9	11	13	12	13	14
Région de N'Zérékoré	20	17	16	15	16	19
Ensemble Guinée	nd	nd	nd	nd	32	56

Source : Bureau de stratégie et de développement du Ministère de la sécurité et de la protection civile

Tableau 40: Nombre de cas de coups et blessures volontaires sur des femmes enregistrés

	2012	2013	2014	2015	2016	2017
CCP de Boké	nd	nd	0	0	15	22
CCP de Fria	0	0	0	1	2	0
CCP de Gaoual	3	4	3	3	0	10
Région de Boké	nd	nd	3	4	17	32
CCP de Kaloum	0	3	5	0	1	1
CCP de Matoto	8	0	3	9	3	8
CCP de Sonfonia	0	16	4	8	6	1
OPROGEM	19	121	57	64	29	138
Région de Conakry	27	140	69	81	39	148
CCP de Faranah	0	0	0	0	2	0
CCP de Kissidougou	nd	nd	16	9	8	11
DRP de Faranah	0	0	0	0	1	0
Région de Faranah	nd	nd	16	9	11	11
CCP de Kankan	nd	nd	nd	nd	nd	6
CCP de Kouroussa	1	2	3	0	1	1
CCP de Siguiri	2	1	1	1	2	3
Région de Kankan	nd	nd	nd	nd	nd	10
CCP de Coyah	0	0	0	2	4	3
CCP de Dubréka	0	0	4	2	2	3
CCP de Forécariah	0	0	0	0	19	22
CCP de Kindia	0	19	12	7	9	17
CCP de Téliélé	1	2	4	2	2	1
Région de Kindia	1	21	20	13	36	46
CCP de Koubia	nd	0	0	1	2	0
CCP de Labé	nd	nd	6	13	7	8
CCP de Lélouma	0	0	0	0	1	0
CCP de Mali	0	0	0	0	1	0
CCP de Tougué	nd	nd	nd	nd	0	0
Région de Labé	nd	nd	nd	nd	11	8
CCP de Mamou	nd	nd	nd	nd	nd	9
CCP de Pita	0	0	0	1	0	3
Région de Mamou	nd	nd	nd	nd	nd	12
CCP Guéckédou	6	2	7	6	6	7
CCP de Lola	3	4	3	2	4	0
CCP de Yomou	0	0	0	0	3	1
Région de N'Zérékoré	9	6	10	8	13	8
Ensemble Guinée	nd	nd	nd	nd	nd	275

Source : Bureau de stratégie et de développement du Ministère de la sécurité et de la protection civile

Tableau 41: Nombre de cas d'enlèvements sur des femmes enregistrés

	2012	2013	2014	2015	2016	2017
CCP de Boké	nd	nd	0	0	1	1
CCP de Fria	0	0	0	2	1	0
Région de Boké	nd	nd	0	2	2	1
CCP de Dixinn	0	0	0	1	1	0
CCP de Kaloum	1	0	0	0	0	0
CCP de Matam	nd	nd	1	0	0	4
CCP de Matoto	0	0	1	0	0	0
CCP de Sonfonia	0	1	0	3	1	0
OPROGEM	8	22	11	15	10	23
Région de Conakry	9	23	13	19	12	27
CCP de Kissidougou	nd	nd	0	0	1	1
Région de Faranah	nd	nd	0	0	1	1
DRP de Kankan	nd	nd	0	0	0	0
Région de Kankan	nd	0	0	0	0	0
CCP de Forécariah	0	0	0	0	0	1
Région de Kindia	0	0	0	0	0	1
CCP de Labé	nd	nd	0	0	1	0
Région de Labé	nd	nd	nd	nd	1	0
Région de Mamou	nd	nd	nd	nd	0	0
CCP de Yomou	1	0	0	0	1	0
Région de N'Zérékoré	1	0	0	0	1	0
Ensemble Guinée	nd	nd	nd	nd	17	30

Source : Bureau de stratégie et de développement du Ministère de la sécurité et de la protection civile

Tableau 42: Nombre de cas de mariages précoces de femmes enregistrés

	2012	2013	2014	2015	2016	2017
Région de Boké	nd	nd	0	0	0	0
CCP de Kaloum	0	0	0	0	1	0
Région de Conakry	nd	nd	0	0	1	0
Région de Faranah	nd	nd	0	0	0	0
DRP de Kankan	nd	nd	26	4	5	3
Région de Kankan	nd	nd	26	4	5	3
CCP de Forécariah	0	0	0	0	0	2
Région de Kindia	0	0	0	0	0	2
CCP de Labé	0	0	0	0	0	6
CCP de Mali	0	0	0	0	1	0
DRP de Labé	0	10	8	7	0	0
Région de Labé	nd	nd	nd	nd	1	6
CCP de Mamou	nd	nd	nd	nd	nd	3
Région de Mamou	nd	nd	nd	nd	nd	3
Région de N'Zérékoré	0	0	0	0	0	0
Ensemble Guinée	nd	nd	nd	nd	nd	14

Source : Bureau de stratégie et de développement du Ministère de la sécurité et de la protection civile

Tableau 43: Nombre de cas de séquestrations de femmes enregistrés

	2012	2013	2014	2015	2016	2017
CCP de Boké	nd	nd	0	0	5	8
CCP de Fria	0	0	0	0	0	1
Région de Boké	nd	nd	0	0	5	9
CCP de Dabompa	0	0	4	0	0	0
CCP de Kaloum	0	0	1	0	1	0
CCP de Matoto	0	0	1	0	1	0
CCP de Sonfonia	1	1	3	5	1	1
OPROGEM	2	34	19	0	0	21
Région de Conakry	nd	nd	28	5	3	22
CCP de Faranah	0	0	0	0	3	0
CCP de Kissidougou	nd	nd	0	1	1	0
DRP de Faranah	1	0	1	2	0	0
Région de Faranah	nd	nd	1	3	4	0
CCP de Kankan	nd	nd	nd	nd	nd	2
CCP de Siguiri	0	0	0	0	0	1
Région de Kankan	nd	nd	nd	nd	nd	3
CCP de Coyah	0	0	2	0	0	0
CCP de Forécariah	0	0	0	0	6	6
CCP de Kindia	0	3	4	0	4	6
DRP de Kindia	0	0	2	0	1	0
Région de Kindia	0	3	8	0	11	12
CCP de Labé			2	6	0	0
CCP de Tougué	nd	nd	nd	nd	0	1
DRP de Labé	2	5	1	0	0	3
Région de Labé	nd	nd	nd	nd	0	4
Région de Mamou	nd	nd	nd	nd	nd	0
CCP de Guéckédou	5	3	1	1	2	1
CCP de Yomou	0	0	0	0	1	0
Région de N'Zérékoré	5	3	1	1	3	1
Ensemble Guinée	nd	nd	nd	nd	nd	51

Source : Bureau de stratégie et de développement du Ministère de la sécurité et de la protection civile

Tableau 44: Nombre de cas de tentatives de viols sur des femmes enregistrés

	2012	2013	2014	2015	2016	2017
CCP de Boké	nd	nd	0	0	0	2
CCP de Gaoual	0	2	3	0	0	0
Région de Boké	nd	nd	3	0	0	2
CCP de Dabompa	0	0	0	0	0	2
CCP de Kaloum	1	0	0	0	0	0
CCP de Matam	nd	nd	0	0	0	2
CCP de Sonfonia	0	0	1	1	0	0
OPROGEM	0	2	0	0	0	0
Région de Conakry	nd	nd	1	1	0	4
CCP de Faranah	0	0	0	0	1	0
CCP de Kissidougou	nd	nd	3	0	0	0
DRP de Faranah	1	0	0	2	0	0
Région de Faranah	nd	nd	3	2	1	0
CCP de Siguiri	0	0	0	1	0	0
DRP de Kankan	0	0	1	2	0	2
Région de Kankan	nd	0	1	3	0	2
CCP de Coyah	0	0	0	1	0	0
CCP de Kindia	0	2	1	4	6	2
CCP de Téliélé	0	0	0	0	1	1
DRP de Kindia	0	0	1	0	0	0
Région de Kindia	0	2	2	5	7	3
CCP de Koubia	nd	0	2	1	0	1
CCP de Labé	0	0	0	0	1	1
CCP de Mali	0	0	0	0	1	0
CCP de Tougué	nd	nd	nd	nd	0	0
DRP de Labé	3	4	3	0	0	0
Région de Labé	nd	nd	nd	nd	2	2
CCP de Mamou	nd	nd	nd	nd	nd	6
Région de Mamou	nd	nd	nd	nd	nd	6
CCP de Beyla	1	0	2	0	0	0
CCP de Guéckédou	9	4	4	6	3	2
CCP de N'Zérékoré	8	9	6	7	2	3
Région de N'Zérékoré	18	13	12	13	5	5
Ensemble Guinée	nd	nd	nd	nd	nd	24

Source : Bureau de stratégie et de développement du Ministère de la sécurité et de la protection civile

Tableau 45: Nombre de cas de viols de femmes enregistrés

	2012	2013	2014	2015	2016	2017
CCP de Boké	nd	nd	0	0	2	3
CCP de Gaoual	0	0	1	0	1	0
DRP de Boké	na	na	na	na	1	0
Région de Boké	nd	nd	1	0	4	3
CCP de Dixinn	0	0	4	0	0	0
CCP de Kaloum	1	0	1	0	1	1
CCP de Matam	nd	nd	3	1	6	5
CCP de Matoto	0	2	8	7	7	15
CCP de Ratoma	0	0	0	0	0	0
CCP de Sonfonia	2	3	6	6	2	2
OPROGEM	16	85	78	88	115	238
Région de Conakry	nd	nd	100	102	131	261
CCP de Faranah	0	0	0	0	1	0
CCP de Kissidougou	nd	nd	2	5	3	3
DRP de Faranah	1	0	2	2	0	18
Région de Faranah	nd	nd	4	7	4	21
CCP de Kouroussa	0	0	0	0	1	0
CCP de Siguiré	3	4	2	5	4	4
Région de Kankan	nd	4	2	5	5	4
CCP de Coyah	1	1	1	2	0	0
CCP de Forécariah	0	0	0	0	0	2
CCP de Kindia	0	1	0	4	2	3
CCP de Téliélé	1	1	0	2	0	2
DRP de Kindia	1	1	0	1	0	0
Région de Kindia	3	4	1	9	2	7
CCP de Koubia	nd	0	2	0	0	0
CCP de Labé	0	0	0	3	3	2
CCP de Lélouma	0	1	1	0	0	1
CCP de Mali	4	0	0	0	0	0
DRP de Labé	2	8	1	0	0	0
Région de Labé	nd	nd	nd	nd	3	3
CCP de Dalaba	2	2	0	2	0	1
CCP de Mamou	nd	nd	nd	nd	nd	8
CCP de Pita	0	0	0	0	0	3
Région de Mamou	nd	nd	nd	nd	nd	12
CCP de Beyla	4	3	7	0	3	0
CCP de Guéckédou	7	13	6	8	8	7
CCP de Lola	0	1	0	0	1	0
CCP de Macenta	1	1	2	4	3	4
CCP de N'Zérékoré	6	7	0	9	2	5
CCP de Yomou	0	0	0	0	4	1
Région de N'Zérékoré	18	25	15	21	21	17
Ensemble Guinée	nd	nd	nd	nd	nd	328

Source : Bureau de stratégie et de développement du Ministère de la sécurité et de la protection civile

Tableau 46: Nombre de femmes enceintes infectées par le VIH ayant reçu des ARV par région

Régions	2012	2013	2014	2015	2016	2017	2018
Boké	102	415	633	1061	918	1034	2413
Conakry	270	1124	1354	2354	1800	2732	7381
Faranah	9	104	118	28	93	193	1358
Kankan	15	169	289	446	416	972	1002
Kindia	55	525	927	1497	2671	4910	6762
Labé	7	26	303	304	281	761	1748
Mamou	16	75	172	145	309	286	369
N'Zérékoré	67	251	77	207	677	1159	1557
Guinée	541	2689	3873	6042	7165	12047	22 590

Source : PNPCSP/MS

3- Promotion de la solidarité nationale et protection, promotion des groupes sociaux spécifiques

Tableau 47: Fréquentation des services de l'action sociale pour raison de solidarité nationale

Public cible	2017			2018		
	Homme	Femme	Ensemble	Homme	Femme	Ensemble
Indigents						
Victimes d'incendies	7	5	12	7	8	15
Victimes d'inondation	768	832	1600	768	832	1600
Victimes d'autres calamités						
PVH	2982	1979	4961	2982	1979	4961
Malades	5	6	11	5	6	11
Victimes de traites						
Victimes de VBG						
Veuves						
Orphelins	502	298	800	502	298	800
Sans abri						
Sans domicile fixe						
Migrants rapatriés						
Personne en conflit avec la loi						
ONG						
Autres personnes vulnérables	28	18	46	28	18	46

Source : Direction Générale du Fonds de Développement Social et de la Solidarité / MASPFE

Tableau 48: Evolution du nombre de retournés assistés

Sexe	2008	2009	2010	2011	2012	2013	2014	2015	2016	2017
Hommes	48	117	110	102	89	193	267	437	2 275	4 246
Femmes	4	11	9	15	5	21	18	23	62	216
Ensemble	52	128	119	117	94	214	285	460	2 337	4 462

Source : Organisation Internationale de la Migration (OIM)

Tableau 49: Actions humanitaires gérées sur le territoire national de 2011 à 2017

Intitulé	2011	2012	2013	2014	2015	2016	2017
Nombre de sinistres		62	12	33	19		
Inondations		23	01	23			
Incendies		33	11	21	13		
Autres (tornades, montée de la mer)		06		09	06		
Nombre de personnes déplacées							
Nombre de pertes en vies humaines	12 en 6 ans						
Nombre de personnes rapatriées							
Nombre de personnes assistées							
Nombre de centres d'accueil							
Coût de l'assistance BND (en millions GNF)							
Inondation pour les 6 ans	Population touchée	58 827					
	Ménage touché	12 565					
Incendies	Population touchée	23 494					
	Ménage touché	3 890					
Autres (Vents violents)	Population touchée	11 249					
	Ménage touché	2 248					

Source : Service national des actions humanitaires

Prestations des autres intervenants dans le secteur de l'action sociale

Tableau 50: Evolution de l'indice du développement humain (IDH)

Années	2010	2011	2012	2013	2014	2015	2016	2017
Indice	0,340	0,344	0,355	0,392	0,411	0,414	nd	0,459
Rang	156	178	178	179	182	183	nd	175
Nombre de pays	169	187	186	187	188	188	nd	189

Source : Rapports INH / Publié par le Programme des Nations unies pour le développement (PNUD)

Tableau 51: Evolution des mouvements associatifs agréés au niveau national

	2011	2012	2013	2014	2015	2016
Groupements	43	13	11	9	8	nd
Coopératives	96	72	18	19	11	3
Associations	183	274	69	170	43	0
ONG	nd	nd	nd	nd	nd	27

Source : SERPROMA

Tableau 52: Evolution des conventions signées entre l'Etat et les mouvements associatives

Conventions signées	2011	2012	2013	2014	2015	2016
Conventions signées et en vigueur	9	16	6	6	7	0

Source : SERPROMA

Tableau 53: Nombre d'actes de décès enregistrés et centralisés

Régions	2011	2012	2013	2014	2015	2016	2017
Boké	55	70	62	106	103	144	145
Conakry	242	266	285	333	229	234	373
Faranah	60	56	44	46	41	84	138
Kankan	112	105	73	89	86	99	93
Kindia	83	69	52	65	77	83	125
Labé	83	69	52	65	77	106	142
Mamou	68	35	56	51	75	145	124
N'Zérékoré	106	120	81	65	119	859	650
Guinée	778	766	700	809	763	1 754	1 790

Source : Direction nationale de l'Etat civile

Tableau 54: Nombre de jugements supplétifs délivrés et centralisés

Régions	Naissance		Décès	
	2016	2017	2016	2017
Boké	13 806	14 056	206	183
Conakry	81 958	84 263	1 213	1 282
Faranah	15 638	15 082	109	96
Kankan	14 855	15 142	117	124
Kindia	7 101	9 342	98	73
Labé	10 723	11 209	120	205
Mamou	10 157	1 878	145	124
N'Zérékoré	5 349	5 349	208	233
Guinée	149 687	156 321	2 216	2 320

Source : Direction nationale de l'Etat civile

Tableau 55: Indicateur de suivi nutritionnelle

Indicateurs	Région	2005	2012	2016
Pourcentage d'enfants de moins de cinq ans considérés comme atteints de malnutrition chronique	Boké	26,7	28,1	18,4
	Conackry	21,0	14,6	11,8
	Farannah	31,1	30,7	21,9
	Kankan	43,1	31,9	19,5
	Kindia	34,5	30,5	22,6
	Labé	34,6	36,9	23,1
	Mamou	31,7	40,8	19,6
	N'zérékoré	40,0	37,9	14,9
	Guinée	34,8	31,2	18,3
Pourcentage d'enfants de moins de cinq ans considérés comme atteints de malnutrition aiguë ou maigreur (Poids-pour-taille) selon le sexe	Boke	5,8	8,5	9,2
	Conackry	8,7	7,2	6,6
	Farannah	12,8	9,2	7,8
	Kankan	10,4	17,9	6,8
	Kindia	8,0	6,7	9,4
	Labé	11,6	9,4	5,6
	Mamou	3,6	9,4	4,3
	N'zérékoré	10,8	6,5	12,4
	Guinée	9,4	9,6	8,1

Source : MPDE/INS/EDS et MICS 2016

Tableau 56: Indicateurs nutritionnels des enfants de moins de 5 ans par sexe

Indicateurs	Sexe	1999	2005	2012	2016
Pourcentage d'enfants de moins de cinq ans considérés comme atteints de malnutrition chronique	Homme	27,0	36,3	32,7	19,1
	Femme	25,0	33,3	29,6	17,4
	Ensemble	26,1	34,8	31,2	18,3
Pourcentage d'enfants de moins de cinq ans considérés comme atteints de malnutrition aiguë ou maigreur	Homme	9,2	10,0	9,8	8,6
	Femme	8,9	8,8	9,3	7,5
	Ensemble	9,1	9,4	9,6	8,1
Pourcentage d'enfants de moins de cinq ans considérés comme atteints d'insuffisance pondérale	Homme	22,5	26,7	17,4	19,1
	Femme	24,0	24,9	18,5	17,4
	Ensemble	23,2	25,8	18,0	18,3

Source: MPDE/INS/EDS et MICS 2016

Tableau 57: Quotient de mortalité des enfants (%) 2014

Caractéristique	Quotient de mortalité infantile (1Q0)			Quotient de mortalité juvénile (4Q1)			Quotient de mortalité infanto-juvénile (5Q0)		
	Ens	Masc	Fém	Ens	Masc	Fém	Ens	Mas	Fém
Urbain	71	76	66	43	44	42	111	117	105
Rural	100	104	95	71	69	73	164	167	161
Région									
Boké	89	94	84	60	60	60	144	149	139
Conakry	62	66	57	35	35	35	95	99	90
Faranah	99	103	96	71	68	74	163	163	162
Kankan	104	107	100	75	72	78	171	172	171
Kindia	97	115	93	68	53	70	159	162	156
Labé	80	87	74	52	53	50	128	135	120
Mamou	78	83	73	50	50	50	124	129	119
Nzérékoré	102	110	95	74	75	73	169	176	161
Guinée	92	97	87	63	62	64	150	153	146

Source : MPDE/INS/RGPH

Tableau 58: Pourcentage de moins de 5 ans ayant une anémie par région

Région	2005	2012	2018
Boké	68.9	76.1	97.8
Conakry	67.9	68.9	87.2
Faranah	84.0	84.9	99.0
Kankan	79.1	83.1	98.3
Kindia	70.1	78.1	95.9
Labe	61.7	57.1	99.2
Mamou	76.0	68.1	98.4
N'Zérékoré	86.1	83.2	98.1
Guinée	75.9	76.6	97.1

Source : EDS/INS/MPDE

Tableau 59: Pourcentage de moins de 5 ans ayant une anémie par sexe

Années	2005	2012	2018
Masculin	76.2	76.0	97.3
Féminin	75.7	77.3	96.8
Ensemble	75.9	76.6	97.1

Source : EDS/INS/MPDE

Tableau 60: Pourcentage de femmes de 15-49 ans actuellement en union qui ont entendu parler d'au moins une méthode contraceptive par région administrative

Année	2005	2012
Boké	95,8	93,8
Conakry	96,3	97,6
Faranah	94,7	85,0
Kankan	98,1	90,9
Kindia	86,8	92,9
Labé	80,0	90,5
Mamou	90,1	75,2
N'Zérékoré	96,5	93,7
Guinée	92,9	91,2

Source: EDS 2005; EDS 2012/INS/MPDE

Tableau 61: Pourcentage de femmes actuellement en union qui utilisent au moins une méthode moderne de contraception par région administrative

Année	2005	2012	2016
Boké	4,4	3,9	9,5
Conakry	13,9	7,6	8,3
Faranah	5,7	4,1	8,1
Kankan	7,2	1,6	1,9
Kindia	4,1	3,8	2,7
Labé	1,1	5,5	4,6
Mamou	2,4	0,7	11,9
N'Zérékoré	4,8	7,5	15,2
Guinée	5,7	4,6	7,8

Source : EDS 2005 ; EDS 2012/INS

Tableau 62: Protection maternelle et infantile-consultation

Années		2015	2016	2017
Consultation prénatales	Nouvelles inscrites	447 796	463 973	480 728
	Nombre de consultations	1 220 972	1 611 954	1 394 481
	Couverture (%)	nd	nd	nd
Consultations des nourrissons	Inscrits de moins d'un an	214 441	227 358	233 851
	Nombre de pesées	176 247	190 885	193 023
	Couverture (%)	nd	nd	nd

Source : Annuaire statistique de la santé/BSM/Ministère de la Santé et de l'hygiène

Tableau 63: Mutilation génitale féminine chez les femmes de 15-49 en 2016

Années	Prévalence EDS 1999	Prévalence EDS 2005	Prévalence EDS 2012	Prévalence MIC 2016
Boké	nd	99,4	99,9	98,9
Conakry	nd	94,2	96,5	98,0
Faranah	Nd	97,5	99,8	98,0
Kankan	Nd	98,8	99,5	97,8
Kindia	Nd	99,8	99,5	98,5
Labé	Nd	99,6	100	99,0
Mamou	Nd	99,7	99,7	99,2
N'Zérékoré	Nd	86,4	87,1	91,6
Ensemble de 15-49	98,6	95,6	96,9	96,8

Source : INS/EDS/MICS 2016

Tableau 64: Mutilation génitale féminine chez les filles de 0-14 par région en 2016

Années	Prévalence EDS 2012	Prévalence MIC 2016
Boké	44,3	47,7
Conakry	32,2	39,2
Faranah	54,8	49,0
Kankan	70,5	59,5
Kindia	41,6	42,3
Labé	49,7	49,0
Mamou	51,9	51,0
N'Zérékoré	27,2	30,2
Ensemble de 0-14	45,5	45,3

Source : INS/EDS/MICS 2016

Tableau 65: Proportion de femmes excisées, et répartition (en %) des femmes excisées par type d'excision, selon certaines caractéristiques en 1999

Caractéristique sociodémographique	Proportion de femmes excisées	Type d'excision				
		Pincement Blessure	Ablation partielle du clitoris	Ablation totale du clitoris	Ablation du clitoris et des petites lèvres	Autre/ND
Groupe d'âges						
15-19	96,6	2,5	25,5	29,2	41,9	0,8
20-24	98,5	2,3	22,3	27,3	47,2	0,9
25-29	99,1	2,2	17,1	27,3	52,7	0,7
30-34	99,1	1,6	15,9	30,3	51,5	0,6
35-39	99,1	0,7	15,2	27,6	56,1	0,3
40-44	99,3	0,3	13,4	28	56,7	1,6
45-49	99,5	0,7	12,3	28,2	58,3	0,5
Milieu de résidence						
Urbain	97,6	2,7	21,5	26,4	48,3	1,1
Rural	99,0	1,2	16,9	29,2	52,1	0,6
Niveau d'instruction						
Aucun	98,8	1,2	16,9	28,5	52,7	0,7
Primaire	98,1	3,4	22,2	26,9	46,8	0,7
Secondaire ou plus	97,1	3,8	27	28,3	39,9	1,0
Ensemble	98,6	1,7	18,4	28,3	28,3	0,8

Source : EDS1999/INS/MPDE

Tableau 66: Proportion de femmes excisées, et répartition (en %) des femmes excisées par type d'excision, selon certaines caractéristiques en 2005

Groupe d'âges	Proportion de femmes excisées	Parties de chair enlevées	Entaille, pas de chair enlevée	Fermeture du vagin	Non déterminé/NSP
15-19	89,3	86,1	2,3	8,2	3,4
20-24	94,6	84,1	1,7	10,6	3,5
25-29	96,6	85,8	1,4	9,3	3,5
30-34	97,4	85,9	2,1	9,7	2,3
35-39	98,6	88,7	1,3	8,5	1,6
40-44	98,1	88,4	1,6	8,7	1,3
45-49	99,5	86,8	0,8	11	1,5
Milieu de résidence					
Urbain	93,9	82,7	2,4	9,8	5,1
Rural	96,4	88,1	1,3	9,1	1,5
Niveau d'instruction					
Aucun	97,1	87,4	1,6	9,1	1,9
Primaire	91,7	84,9	1,2	10,1	3,8
Secondaire ou plus	89,9	80,9	2,5	10,2	6,3
Ensemble	95,6	86,4	1,7	9,3	2,6

Source : EDS 2005/INS/MPDE

Tableau 67: Proportion de femmes excisées, et répartition (en %) des femmes excisées par type d'excision, selon certaines caractéristiques en 2012

Groupe d'âges	Proportion de femmes excisées	Parties de chair enlevées	Entaille, pas de chair enlevée	Fermeture du vagin	Non déterminé/ NSP
15-19	94,0	80,9	8,0	7,7	3,4
20-24	94,9	81,6	7,4	7,4	3,6
25-29	97,9	85,0	5,4	6,5	3,1
30-34	98,3	84,9	4,2	7,8	3,1
35-39	98,8	87,8	3,0	7,9	1,3
40-44	98,8	86,7	3,1	6,9	3,4
45-49	99,6	85,8	3,1	9,1	2,0
Milieu de résidence					
Urbain	96,8	74,4	10,0	9,8	5,9
Rural	97,0	89,6	2,9	6,2	1,3
Ensemble	96,9	84,1	5,5	7,5	2,9

Source : EDS 2012/INS/MPDE

Tableau 68: Proportion de femmes excisées, et répartition (en %) des femmes excisées par type d'excision, selon certaines caractéristiques en 2016

Groupe d'âges	Pourcentage de femmes ayant subi n'importe quelle forme de MGF/E	Chair enlevée	Ont été entaillées	Ont été cousues	Forme de MGF/E non déterminée
15-19	94,5	55,0	22,3	10,1	12,5
20-24	96,5	61,2	17,5	9,9	11,4
25-29	97,3	63,6	15,7	10,9	9,8
30-34	97,3	66,1	12,7	10,1	11,1
35-39	96,6	69,4	10	10,7	9,8
40-44	99,1	70,0	10,2	9,8	9,9
45-49	98,7	70,0	8,4	13,4	8,2
Milieu de résidence					
Urbain	95,8	58,6	20	9,5	11,9
Rural	97,5	67,3	11,5	12,3	9,9
Niveau d'instruction					
Aucun	97,8	66,1	11,5	11,4	11,1
Primaire	95,6	64,5	18,8	9	7,6
Secondaire ou plus	94,5	56,0	23,3	9,1	11,6
Ensemble	96,8	63,6	15,1	10,5	10,7

Source : MICS 2016/INS

Tableau 69: Proportion (%) d'hommes ayant subi au moins une forme de violence depuis l'âge de 15 ans selon les régions administrative 2016

Régions	Violence physique	Violence sexuelle	Violence psychologique	Violence économique	Acte malveillant (AM)	Violence quelconque sans AM	Violence quelconque avec AM
Boké	59,3	10,6	63,7	0,4	5,9	73,1	74,4
Conakry	65,3	16,9	88,1	4,1	11,5	95,3	95,3
Faranah	74,0	18,2	75,9	9,2	27,8	87,3	88,1
Kankan	44,4	6,3	45,2	4,3	2,9	61,0	61,0
Kindia	70,6	46,0	70,5	10,7	6,8	88,3	88,3
Labé	59,4	2,9	69,5	1,4	8,3	73,3	73,3
Mamou	49,4	14,6	61,2	1,8	2,3	71,5	71,5
N'Zérékoré	50,4	18,9	57,1	7,0	8,5	76,1	77,1
Ensemble	59,0	18,2	67,3	5,1	8,6	79,6	80,0

Source : INS/MICS 2016

Tableau 70: Proportion (%) d'hommes ayant subi au moins une forme de violence depuis l'âge de 15 ans selon les tranches d'âge 2016

Tranche d'âge	Violence physique	Violence sexuelle	Violence psychologique	Violence économique	Acte malveillant (AM)	Violence quelconque sans AM	Violence quelconque avec AM
15-24 ans	61,8	13,6	69,3	3,7	6,4	80,7	81,0
25-34 ans	64,9	27,7	71,1	6,7	12,9	83,5	84,1
35-49 ans	55,9	16,5	65,3	3,9	8,0	76,4	76,7
50-64 ans	53,7	16,6	63,8	6,6	7,8	78,7	79,1

Source : INS/MICS 2016

Tableau 71: Proportion (%) d'hommes ayant subi au moins une forme de violence depuis l'âge de 15 ans selon le milieu de résidence 2016

Tranche d'âge	Violence physique	Violence sexuelle	Violence psychologique	Violence économique	Acte malveillant (AM)	Violence quelconque sans AM	Violence quelconque avec AM
Urbain	64,2	23,1	80,3	6,2	13,1	89,1	89,3
Rural	55,5	14,8	58,4	4,3	5,4	73,1	73,6
Ensemble	59,0	18,2	67,3	5,1	8,6	79,6	80,0

Source : INS/MICS 2016

Tableau 72: Proportion (%) femmes ayant subi au moins une forme de violence depuis l'âge de 15 ans selon les régions administrative 2016

Années	Violence physique	Violence sexuelle	Violence psychologique	Violence économique	Acte malveillant (AM)	Violence quelconque sans AM	Violence quelconque avec AM	A été excisée
Boké	44,8	7,2	54,1	2,6	1,2	69,8	69,8	89,2
Conakry	49,7	39,6	86,5	14,7	17,1	91,5	92,0	95,7
Faranah	68,2	45,0	71,1	11,8	10,2	92,1	92,1	84,2
Kankan	59,1	37,9	55,7	15,5	6,0	70,9	71,3	95,2
Kindia	72,7	35,6	72,4	5,7	12,2	90,4	90,4	95,7
Labé	51,4	14,4	72,5	3,1	10,7	82,5	82,9	96,5
Mamou	36,2	12,1	40,7	0,8	0,9	49,0	49,0	92,2
N'Zérékoré	60,1	35,7	74,2	15,3	8,2	88,4	88,7	83,2
Guinée	55,7	29,3	67,7	9,4	8,9	80,7	80,9	91,8

Source : INS/EDS/MICS 2016

Tableau 73: Proportion (%) femmes ayant subi au moins une forme de violence depuis l'âge de 15 ans selon le milieu de résidence 2016

Tranche d'âge	Violence physique	Violence sexuelle	Violence psychologique	Violence économique	Acte malveillant (AM)	Violence quelconque sans AM	Violence quelconque avec AM
15-24 ans	60,9	35,6	70,6	7,6	8,1	84,9	84,9
25-34 ans	59,7	30,9	70,4	11,6	11,5	83,3	83,7
35-49 ans	48,8	24,9	64,5	9,2	7,5	76,4	76,8
50-64 ans	47,2	17,5	60,3	9,3	8,1	72,6	72,6
15-24 ans	60,9	35,6	70,6	7,6	8,1	84,9	84,9

Source : INS/MICS 2016

Tableau 74: Proportion (%) femmes ayant subi au moins une forme de violence depuis l'âge de 15 ans selon le milieu de résidence 2016

Milieu de résidence	Violence physique	Violence sexuelle	Violence psychologique	Violence économique	Acte malveillant (AM)	Violence quelconque sans AM	Violence quelconque avec AM	A été excisée
Urbain	54,8	35,4	76,8	12,5	13,2	85,4	85,7	91,6
Rural	56,2	25,8	62,5	7,6	6,4	78,1	78,2	91,9

Source : INS/EDS/MICS 2016

Tableau 75: Proportion (%) de personnes ayant subi au moins une forme de violence conjugale depuis l'âge de 15 ans et au cours des 12 derniers mois par sexe selon quelques caractéristiques sociodémographiques 2016

Caractéristiques sociodémographiques	Hommes		Femmes	
	Depuis l'âge de 15 ans	Au cours des 12 derniers mois	Depuis l'âge de 15 ans	Au cours des 12 derniers mois
Région administrative				
Boké	10,7	16,9	34,4	24,5
Conakry	63,3	34,9	67,8	36,5
Faranah	66,0	53,7	73,8	53,8
Kankan	24,8	28,3	56,2	59,3
Kindia	65,4	42,6	74,6	25,8
Labé	39,6	60,6	70,9	47,4
Mamou	31,2	23,2	44,2	19,2
N'Zérékoré	44,2	37,3	74,8	56,0
Milieu de résidence				
Urbain	54,9	39,8	64,2	42,2
Rural	38,4	35,0	62,3	39,8
Statut matrimonial				
Actuellement en union	44,5	36,9	63,7	42,3
En union par le passé	26,0	0,0	52,1	17,5
Durée de l'union				
Moins de 5 ans	52,1	40,5	59,0	43,1
5-9 ans	42,8	29,4	64,9	46,6
10-14 ans	47,2	37,0	62,9	46,7
15 ans ou +	40,1	38,0	66,0	38,5
ND	100,0	100,0	34,4	26,2
Age				
15-24 ans	31,9	27,2	58,6	45,5
25-34 ans	52,2	35,3	66,9	45,2
35-49 ans	41,9	37,7	63,9	39,6
50-64 ans	43,0	37,8	58,5	24,9
ND	62,1	31,0	100,0	0,0

Source : INS/MICS 2016

Tableau 76: Proportion (%) de personnes ayant subi au moins une fois un viol depuis l'âge de 15 ans et au cours des 12 derniers mois par sexe selon quelques caractéristiques sociodémographiques 2016

Caractéristiques sociodémographiques	Hommes		Femmes	
	Viol au moins une fois depuis l'âge de 15 ans	Viol au moins une fois au cours des 12 DM	Viol au moins une fois depuis l'âge de 15 ans	Viol au moins une fois au cours des 12 DM
Région administrative				
Boké	1,4	0,0	3,3	2,2
Conakry	5,6	1,3	15,4	10,2
Faranah	10,0	1,2	19,2	9,3
Kankan	2,0	0,0	4,2	2,2
Kindia	14,0	13,4	18,8	7,3
Labé	0,6	1,8	2,8	2,0
Mamou	2,5	0,9	6,1	5,0
N'Zérékoré	5,0	4,6	20,0	11,9
Milieu de résidence				
Urbain	5,6	1,8	15,4	7,9
Rural	5,2	4,5	9,7	5,9
Age				
15-24 ans	3,6	1,5	13,3	9,3
25-34 ans	9,5	7,7	13,1	7,2
35-49 ans	4,4	3,1	10,5	4,5
50-64 ans	4,8	2,1	7,4	2,5

Source : INS/MICS 2016

Tableau 77: Répartition (en %) des individus selon les formes de violences physiques subies par sexe 2016

Violences	Masculin	Féminin	Ensemble
Gifles ou autres coups	55,1	49,2	52,1
Menace avec une arme	7,7	4,5	6,1
Menace d'étranglement ou de mort	4,3	2,3	3,2
Enfermement ou empêchement de sortir avec brutalité	4,8	5,3	5,1
Abandon de façon brutale sur la route (voiture/moto)	2,3	2,7	2,6
Empêchement de rentrer chez soi avec brutalité	2,3	3,7	3,0
Autres brutalités physiques	6,5	10	8,3

Source : INS/MICS 2016

Tableau 78: Répartition des individus selon les formes de violences sexuelles subies par sexe (en %) en 2016

Violences	Masculin	Féminin	Ensemble
Imposition de rapports sexuels	5,4	11,8	8,7
Imposition de pratiques sexuelles non désirées	2,1	5,4	3,8
Imposition de rapports sexuels avec d'autres personnes	1,2	1,4	1,3
Attouchements	5,7	10,2	8
Avances sexuelles déplaisantes	3,3	3,8	3,6
Imposition d'images pornographiques	1,8	2,1	2
Voyeurismes ou exhibitionnismes	1,5	2,4	2
Surveillance avec insistance	7,1	11,8	9,5

Source : INS/MICS 2016

Tableau 79: Répartition des individus selon les formes de violences verbales et psychologiques subies par sexe (en %) en 2016

Violences	Masculin	Féminin	Ensemble
Insultes/ Injures	58,3	57,2	57,7
S'en prendre aux enfants	2,8	3,7	3,7
Enlèvement d'enfants	1,6	1,9	1,8
Contrôle des sorties et relations	20,9	28,9	25
Imposition de comportements	27,1	24,8	25,9
Mépris, dévalorisation, dénigrement, brimade	5,3	6,1	6,1
Mise à l'écart	3,7	8,1	6
Refus de parler	13,7	24	19
Chantage affectif	4,0	4,3	4,2

Source : INS/MICS 2016

Tableau 80: Répartition (%) des individus selon les formes de violences économiques subies par sexe en 2016

Violences	Masculin	Féminin	Ensemble
Empêchement d'avoir accès aux ressources	3,6	8,0	5,9
Dépense des ressources sans accord	2,1	4,6	3,4

Source : INS/EDS/MICS 2016

Tableau 81: Répartition des individus selon les actes malveillants subis par sexe (en %) en 2016

Actes malveillants	Masculin	Féminin	Ensemble
Jet, déchirement, casse ou destruction d'un objet ou d'une réalisation	8	8	8
Appels téléphoniques avec ou sans connotation sexuelle	1,4	1,6	1,5

Source : INS/EDS/MICS 2016

Tableau 82: Répartition des individus selon les formes de réactions aux violences conjugales (%) en 2016

	Boude / refuse le lit	Répond par la violence	Menace de divorcer	Menace avec une arme	Refuse de s'occuper du ménage	Casse des objets	S'en prend aux enfants	Quitte le foyer	Ne réagit pas	Autre
Sexe										
Masculin	24,4	9,5	11,9	1,1	4,4	1,9	1,1	15,6	44,5	19,2
Féminin	32,3	10,1	7,7	0,6	8,2	2,1	1,4	11,4	50,1	7,9
Région administrative										
Boké	41,4	7,7	1,27	0	0,3	0,7	0,6	4	46,8	28,4
Conakry	38,8	4,8	11,85	0,4	2,3	0,6	0,3	11,5	49,4	12,4
Faranah	9,9	12,6	9,4	0,5	9,1	3,8	2,9	15,0	42,2	7,1
Kankan	12,1	7,7	4,25	0,8	3,7	0,5	0,7	2,3	63,2	13,8
Kindia	23,9	13,6	5,75	0	6,7	0,7	0,7	13,3	48,9	11,0
Labé	29,6	15,1	7,26	0	2,4	3,4	0	19,6		11,6
Mamou	55,3	5,9	14,32	0	2,9	0	0	10,9	56,5	3,3
N'Zérékoré	31,1	10,3	22,35	3,3	14,5	5,6	4,2	26,0	39,9	5,9
Milieu de résidence										
Urbain	28,8	9,7	11,9	0,6	5,5	1,7	0,6	14,2	44,5	13,6
Rural	29,1	9,9	8,1	0,9	7,3	2,2	1,7	12,6	49,5	12,1
Ensemble	29,0	9,8	9,5	0,8	6,6	2,0	1,3	13,2	47,7	12,6

Source : INS/EDS/MICS 2016

Tableau 83: Répartition des femmes ayant des problèmes de santé dus à l'excision (%) par quelques caractéristiques sociodémographiques 2016

Région administrative	Proportion
Boké	14,6
Conakry	4,4
Faranah	19,0
Kankan	13,2
Kindia	32,7
Labé	12,9
Mamou	20,6
N'Zérékoré	22,4
Milieu de résidence	
Urbain	12,3
Rural	20,2
Ensemble	17,3

Source : INS/MICS 2016

Tableau 84: Proportion (%) de personnes ayant engagé un recours suite à la dernière violence subie par sexe selon quelques caractéristiques sociodémographiques en 2016

Caractéristiques sociodémographiques	Hommes				Femmes			
	A parlé à quelqu'un après la dernière VBG subie	A porté plainte après la dernière VBG subie	A obtenu de réponse à la plainte	Est satisfait de la réponse	A parlé à quelqu'un après la dernière VBG subie	A porté plainte après la dernière VBG subie	A obtenu de réponse à la plainte	Est satisfaite de la réponse
Région administrative								
Boké	16,0	5,2	4,4	3,5	7,8	1,4	0,9	0,9
Conakry	34,9	4,8	2,8	2,8	27,6	2,8	1,4	0,9
Faranah	32,9	11,9	8,8	8,2	28,1	1,4	0,7	0,0
Kankan	2,6	0,3	0,3	0,3	18,0	9,6	1,0	1,0
Kindia	20,1	3,6	3,1	2,4	30,9	3,5	3,5	2,5
Labé	6,5	3,5	2,3	2,3	31,7	1,1	1,1	0,6
Mamou	32,4	12,0	5,7	2,7	16,1	0,0	0,0	0,0
N'Zérékoré	29,0	14,3	8,8	7,0	32,0	14,8	9,1	6,2
Milieu de résidence								
Urbain	29,5	5,4	4,0	3,9	25,8	4,0	3,1	2,2
Rural	17,4	7,4	4,5	3,2	23,9	5,8	2,4	1,7
Age								
15-24 ans	18,8	3,7	2,2	1,7	24,9	3,9	1,7	1,3
25-34 ans	25,7	6,5	4,0	3,3	29,7	7,6	4,8	2,9
35-49 ans	23,6	7,9	4,0	3,7	22,4	5,7	2,2	1,8
50-64 ans	22,0	8,8	7,4	5,9	16,5	1,4	1,4	1,4

Source : INS/MICS 2016

Tableau 85: Prévalence de VIH/SIDA (femmes hommes de 15 à 49 ans séropositifs) par région administrative

Sexe	Région	2005	2012
Homme	Boke	0,8	1,2
	Conackry	0,6	1,6
	Faranah	1,1	1,2
	Kankan	1,3	1,7
	Kindia	0,9	0,4
	Labé	2,1	2,2
	Mamou	0,0	2,2
	N'zérékoré	0,9	0,6
	Guinée	0,9	1,4
Femme	Boke	1,4	1,9
	Conackry	3,4	3,5
	Faranah	2,0	1,5
	Kankan	1,2	1,5
	Kindia	1,0	1,4
	Labé	1,7	1,4
	Mamou	1,1	1,5
	N'zérékoré	2,2	2,5
	Guinée	1,9	na
Ensemble	Boke	1,2	1,6
	Conackry	2,1	2,7
	Faranah	1,6	1,4
	Kankan	1,2	1,6
	Kindia	0,9	1,0
	Labé	1,8	1,6
	Mamou	0,7	1,7
	N'zérékoré	1,7	1,7
	Guinée	1,5	1,4

Source : MPDE/INS/EDS

Tableau 86: Connaissance des méthodes de prévention du VIH (Femme) en 2018

Région	Utilisant condoms	Limitant rapports sexuels à seul partenaire qui n'est infecté	Utilisant des condoms en limitant le rapport sexuel à seul partenaire qui n'est infecté
Boké	47,1	60,5	44,9
Conakry	70,1	78,5	65,0
Faranah	47,1	60,9	43,3
Kankan	50,9	70,9	47,6
Kindia	67,9	76,1	64,9
Labé	42,5	48,3	38,2
Mamou	44,4	53,5	41,0
N'Zérékoré	42,3	57,2	38,7

Source : MPDE/INS/EDS

Tableau 87: Connaissance des méthodes de prévention du VIH (hommes) en 2018

Région	Utilisant condoms	Limitant rapports sexuels à seul partenaire qui n'est infecté	Utilisant des condoms en limitant le rapport sexuel à seul partenaire qui n'est infecté
Boké	78,3	82,8	76,3
Conakry	78,8	82,3	72,8
Faranah	78,0	83,7	75,7
Kankan	84,2	80,4	76,8
Kindia	86,3	86,3	82,1
Labé	80,2	80,2	60,6
Mamou	73,5	73,5	68,0
N'Zérékoré	77,2	77,2	50,5

Source : MPDE/INS/EDS

Tableau 88: Pourcentage de femme et homme ayant une connaissance de la prévention de la transmission du VIH et de la mère à l'enfant en allaitant 2012

Région	Femmes	Hommes
Boké	60,7	20,6
Conakry	64,4	48,7
Faranah	50,5	47,6
Kankan	64,7	78,9
Kindia	69,8	45,8
Labé	65,7	43,0
Mamou	47,9	72,6
N'Nzérékoré	53,5	61,2
Guinée	na	51,8

Source: MPDE/INS/EDS

Tableau 89: Répartition des travailleurs immatriculés à la Caisse nationale de la sécurité sociale au 31/12/2017 par sexe

Tranche d'âge	Hommes	Femmes	Ensemble
15 à 19 ans	1 043	256	1 299
20 à 24 ans	3 070	688	3 758
25 à 29 ans	3 056	448	3 504
30 à 34 ans	1 720	229	1 949
35 à 39 ans	977	106	1 083
40 à 44 ans	635	49	684
45 à 49 ans	279	27	306
50 ans et plus	228	28	256
Ensemble	11 008	1 831	12 839

Source : Rapport d'activité 2017/Caisse nationale de la sécurité sociale (CNSS)

Tableau 90: Répartition des travailleurs immatriculés à la Caisse nationale de la sécurité sociale au 31/12/2018 par sexe

Tranche d'âge	Hommes	Femmes	Ensemble
15 à 19 ans	582	240	822
20 à 24 ans	1768	750	2 518
25 à 29 ans	24811	700	25 511
30 à 34 ans	1218	370	1588
35 à 39 ans	618	220	838
40 à 44 ans	466	146	612
45 à 49 ans	163	81	244
50 ans et plus	65	45	110
Ensemble	29 691	2 552	32 243

Source : Rapport d'activité 2018/Caisse nationale de la sécurité sociale (CNSS)

Tableau 91: Redistribution des revenus de la Caisse nationale de la sécurité sociale (en milliards GNF)

Catégories	2017	2018
Montant des cotisations au cours de l'année	170 898 836679	179 257 478178
- Pensions	6,5%	6,5%
- Prestations familiales	6,0%	6,0%
- Risques professionnels	4,0%	4,0%
- Assurance maladies	6,5%	6,5%

Source : Rapport d'activité 2018/Caisse nationale de la sécurité sociale (CNSS)

Tableau 92: Effectif et poids des enfants (0-14 ans) qui sont confiés selon le milieu et la région de résidence et le sexe en 2014

		Masculin		Féminin		Ensemble	
		Effectif	Poids	Effectif	Poids	Effectif	Poids
Milieu de résidence	Urbain	26 109	4,0	35 645	5,5	61 754	4,7
	Rural	24 683	1,6	19 256	1,3	43 939	1,4
	Ensemble	50 792	2,3	54 901	2,5	105 693	2,4
Régions administratives	Boké	7 159	3,1	5 608	2,6	12 767	2,9
	Conakry	10 571	3,9	17 279	6,2	27 850	5,1
	Faranah	3 591	1,6	3 371	1,6	6 962	1,6
	Kankan	5 213	1,1	5 208	1,1	10 421	1,1
	Kindia	9 691	2,9	8 542	2,7	18 233	2,8
	Labé	4 102	2,0	4 457	2,1	8 559	2,1
	Mamou	2 889	1,9	3 128	2,1	6 017	2,0
	N'Zérékoré	7 576	2,2	7 308	2,3	14 884	2,2
	Ensemble	50 792	2,3	54 901	2,5	105 693	2,4

Source : INS/RGPH 2014/MPDE

Tableau 93: Evolution du taux d'alphabétisation (%) des adultes par sexe et milieu de résidence

Désignation	1983	1994-95	1996	2002	2002-03	2007	2012	2014
Sexe								
Total	25,8	22,5	25,4	28,8	28,3	34,5	34,0	32,0
Masculin	37,8	75,9	37,0	48,4	45,7	49,9	47,2	43,6
Féminin	14,7	24,1	14,8	14,5	14,1	21,5	22,8	22,0
Milieu de résidence								
Total	25,8	22,5	25,4	28,8	28,3	34,5	34,0	32,0
Conakry	54,3	39,6	54,1	57	57,1	65,0	65,4	62,5
Urbain	48,0	24,1	48,5	51,6	45,0	58,2	58,9	55,4
Rural	18,0	36,2	14,6	17,7	17,1	22,0	20,2	17,6

Source : RGPH 1983; 1996; 2014/Enquêtes ménages/INS/MPDE

Tableau 94: Evolution du taux d'alphabétisation (%) des adultes par région administrative

Région de résidence	2012	2007	2014
Ensemble	34,5	34,0	32,0
Boké	31,8	32,7	32,3
Conakry	64,6	65,4	62,5
Faranah	27,2	26,1	22,3
Kankan	12,9	19,8	18,2
Kindia	28,3	25,6	30,4
Labé	35,2	34,5	23,4
Mamou	24,3	26,8	23,0
N'Zérékoré	27,6	23,9	27,3

Source : RGPH 2014/Enquêtes ménages 2007 et 2012/INS/MPDE

Tableau 95: Evolution du nombre de femmes à l'Assemblée Nationale

Années	1995	2002	2009	2013	2014
Total Députés	114	114	0	114	113
Nombre de Femmes	8	22	0	25	26
% femmes	7,0	19,3	0,0	21,9	23,0

Source : Archive historique des résultats des élections parlementaires en GUINEE/Assemblée Nationale/Procès-verbaux des différentes élections

Tableau 96: Participation au poste nominatif selon le sexe

Poste	2017			2018		
	Homme	Femme	Ensemble	Homme	Femme	Ensemble
Ministre	25	07	32	31	04	35
Secrétaire Général	28	02	30	28	02	30
Chef de Cabinet	22	08	30	22	08	30
Directeur	124	21	145	105	14	119
Ambassadeur	05	0	05	04	01	05
Président d'institution	05	02	07	05	02	07
Procureurs de la république				31	01	32
Recteur de l'Université	06		06	06	0	06
Président de CA d'entreprise et Société	04	0	04	03	0	03
Chevalier de l'ordre de mérite	08	01	09	02	0	02
Grand officier de l'ordre national du mérite	13	02	15	07	0	07
Total	240	43	283	244	32	276

Source : Secrétariat Général du Gouvernement

Tableau 97: Evolution du nombre de centre d'autonomisation féminine (CAF) par régions

Années	2012	2013	2014	2015	2016	2017
Conakry	3	3	3	3	3	3
Boké	4	4	4	4	4	4
Kankan	5	5	5	5	5	5
Faranah	4	4	4	4	4	4
Kindia	2	2	2	2	2	2
Labé	4	4	4	4	4	4
Mamou	2	2	2	2	2	2
N'Zérékoré	5	5	5	5	5	5
Guinée	29	29	29	29	29	29

Source : Direction Générale de Centres d'Autonomisation des Femmes (CAF)/MASPFE

Tableau 98: Evolution du nombre d'apprenante dans les (CAF) par régions

Années	2012	2013	2014	2015	2016	2017
Conakry	55	70	72	80	85	75
Boké	70	75	80	82	112	130
Kankan	115	180	122	202	212	233
Faranah	85	105	80	120	130	120
Kindia	155	130	140	330	320	330
Labé	170	130	153	230	255	205
Mamou	150	148	138	180	135	170
N'Zérékoré	62	67	72	73	74	80
Guinée	862	905	857	1297	1323	1343

Source :

Tableau 99: Evolution du nombre d'apprenante dans les (CAF) par Filières

Années	2012	2013	2014	2015	2016	2017
Teinture	1200	1314	1500	1420	1841	1921
Saponification	750	730	752	855	830	875
Broderie	650	755	670	755	740	788
Art culinaire	30	45	55	72	88	78
Couture	202	2550	3500	4151	5180	5300
Agroalimentaire	35	47	43	48	51	53
Crochet d'art						65
Coiffure	1050	1331	1221	1411	1215	1500
Vannerie	05	04	02			03
Tissage	12	05	06	07	11	09

Source :

Tableau 100: Activités du Tribunal des enfants relatives aux mineurs en conflit avec la loi

Désignation	2013	2014	2015	2016	2017
Affaires nouvelles	68	51	nd	nd	84
Délits	63	46	nd	nd	70
Crimes	5	5	nd	nd	14
Décisions rendues	nd	112	nd	nd	102
Placements	nd	7	nd	nd	15
Remises à parents	nd	63	nd	nd	35
Emprisonnements	nd	42	nd	nd	52
Autres	nd	0	nd	nd	0
Nombre de mineurs impliqués	152	75	nd	nd	154
Affaires en instance au 31 décembre					

Source :

Tableau 101: Activités du Tribunal des enfants relatives aux mineurs en danger

Désignation	2014	2015	2016	2017
Affaires nouvelles	0	nd	nd	11
Mineurs concernés	0	nd	nd	12
Décisions rendues	4	nd	nd	8
Placements	2	nd	nd	0
Remises à parents	2	nd	nd	8
Autres	0	nd	nd	0

Source :

ANNEXE

Définition des concepts

Action sociale

Ensemble des interventions tendant à promouvoir l'autonomie et la protection des personnes, la cohésion sociale, l'exercice de la citoyenneté, la prévention des exclusions sociales et la correction de leurs effets.

Adolescence

Période de vie entre l'enfance et l'âge adulte pendant laquelle se produit la puberté.

Selon l'OMS, elle se situe entre 10 et 19 ans.

Approche genre

Approche basée sur l'analyse des différentes opportunités offertes aux hommes et aux femmes, les rôles qui leur sont assignés socialement et les relations qui existent entre eux. Le genre est intimement lié à tous les aspects de la vie économique et sociale, quotidienne et privée des individus et à ceux de la société qui a assigné à chacun (homme et femmes) des rôles spécifiques.

Assistance Sociale

Mesure d'intervention auprès des individus, des familles, des groupes et des communautés pour améliorer leurs conditions de vie et prévenir les difficultés.

Autonomie

Capacité d'un individu à acquérir et à conserver son intégrité et son indépendance vis-à-vis de son milieu.

Cas social

Personne ou famille présentant des problèmes sociaux ou psychologiques nécessitant une intervention sociale.

Grossesse précoce

Grossesse contractée par une fille alors que son âge et son développement physique et psychologique ne lui permettent pas de la porter et de l'assumer convenablement.

Prévalence contraceptive : Rapport entre le nombre total de femmes utilisatrices de méthodes contraceptives et l'effectif des femmes susceptibles d'être sous contraception.

Prévalence du VIH/SIDA : Rapport du nombre de cas de VIH à l'effectif de la population concernée.

Union libre : Personne qui vit maritalement avec une autre de sexe opposé sans que le mariage civil, coutumier ou religieux n'ait été célébré.

Taux brut de préscolarisation : Indique le niveau du système à accueillir les enfants ayant l'âge requis à la préscolarisation. Il se calcule par le rapport entre les enfants encadrés dans les structures préscolaires formelles et non formelles et la population de 3 à 5 ans

Prévalence de la pratique de l'excision : Rapport entre la population féminine excisée et la population féminine totale. Elle indique l'ampleur de la pratique de l'excision

Taux de prise en charge des personnes handicapées : Rapport entre la population de personnes handicapées prises en charge et la population totale des personnes handicapées. Il mesure la capacité de prise en charge des personnes handicapées

Equipe de finalisation

N°	Prénom et Nom	Institution	Fonction
1	Bafodé KEITA	BSD/MASPFE	Directeur Général
2	Ibrahima CAMARA	BSD/MASPFE	Directeur Général Adjoint
3	Sayon OULAYE	INS/MPDE	Sous-Directeur Statistiques Economiques Financières
4	Marie Louise KOIVOGUI	BSD/MASPFE	Chef service Information et Recherche
5	Kemo DRAME	BSD/MASPFE	Chef service Etudes et Planification
6	Mamdouba N'Nady SYLLA	BSD/MASPFE	Chef cellule Information et Statistique

Equipe de collecte

Services	Agents enquêteurs
DNAS DNE	Layba KABA El. Harouna KEITA Djénabou DIALLO
DNGE FDSS	FOFANA Sèrè Amadou Djéssira KOUROUMA Naba CAMARA
CAF MS	Mamadouba N'Nady S YLLA Ramata Soba BARRY Pierre Yomba LENO
CNSS	Fatoumata DIARAYE Abdoul Raoul DOUMBOUYA Mariama Yattara
MATD SGG	Kemo DRAME Fatoumata Salé Kaba Idiatou DIALLO

**DIRECTION GENERALE DU BUREAU DE STRATEGIE ET DU
DEVELOPPEMENT**

Site web : WWW.XXXXXXX

DIRECTION GENERALE

Directeur Général

Bafodé **KEITA**

E-M: elkeita22@gmail.com

Tél : (00224) 628 44 78 96

Directeur Général Adjoint

Ibrahima **CAMARA**

E-M: rahimca78@gmail.com

Tél : (00224) 622 06 30 57