



RÉPUBLIQUE DE GUINÉE

MINISTÈRE DE L'ÉCONOMIE,
DES FINANCES ET DU PLAN



DIRECTION NATIONALE DES ÉTUDES ÉCONOMIQUES ET DE LA
PRÉVISION

DIVISION CONJONCTURE

CELLULE TECHNIQUE DU SUIVI DE LA CONJONCTURE MACROÉCONOMIQUE

TABLEAU DE BORD MENSUEL DE L'ÉCONOMIE GUINÉENNE

N° 208 OCTOBRE 2021



Table des matières

SIGLES & ACRONYMES	3
Liste des Tableaux.....	4
Liste des Graphiques.....	4
I. ENVIRONNEMENT INTERNATIONAL.....	11
II. ECONOMIE NATIONALE	14
A. SECTEUR REEL.....	14
B. INDICE HARMONISÉ DES PRIX À LA CONSOMMATION (IHPC).....	18
C. EMPLOI & SALAIRES.....	21
D. FINANCES PUBLIQUES	23
E. MONNAIE & CREDIT	25
F. ECHANGES EXTERIEURS.....	28

SIGLES & ACRONYMES

ACG	Compagnie d'alumine de Guinée (ex-Friguia)
AFRISTAT	Observatoire économique et statistique d'Afrique subsaharienne
ANASA	Agence Nationale des Statistiques Agricoles
APIP	Agence pour la Promotion des Investissements Privés
BCRG	Banque Centrale de la République de Guinée
BCE	Banque Centrale Européenne
BDP	Balance des paiements
BND	Budget National de Développement
BONAGUI	Boissons non alcoolisées de Guinée
BRAGUINEE	Brasserie de Guinée
BRTTC	Bureau Régional des Transports Terrestres de Conakry
BTP	Bâtiments et Travaux Publics
CBG	Compagnie des Bauxites de Guinée
CBK	Compagnie des Bauxites de Kindia (ex-SBK)
CNY	Yuan chinois
CTSCM	Cellule Technique de Suivi de la Conjoncture Macroéconomique
DNEEP	Direction Nationale des Études Économiques et de la Prévision
DGB	Direction Générale du Budget
DND-AP	Direction Nationale de la Dette et de l'Aide Publique
DGI	Direction Générale des Impôts
DNPP	Direction Nationale du Plan et de la Prospective
DGT-CP	Direction Générale du Trésor et de la Comptabilité Publique
DGES	Direction Générale des Études et de la Statistique
DSG	Documents Sécurisées de Guinée
EDG	Électricité de Guinée
Euro ou €	Monnaie commune de la zone euro (depuis janvier 2002)
FAO	Organisation des Nations-Unis pour l'Alimentation
GNF	Franc guinéen
GBP ou £	Livre anglaise
INS	Institut National de la Statistique
IDA	Association internationale de développement
IHPC	Indice Harmonisé des Prix à la Consommation
JPY	Yen japonais
MB	Ministère du Budget
MCIPME	Ministère du Commerce, de l'Industrie, des Petites et Moyennes Entreprises
Mds	Milliards
MMG	Ministère des Mines et de la Géologie
MEFP	Ministère de l'Économie, des Finances et du Plan
MFPT	Ministère de la Fonction Publique et du Travail
MPEM	Ministère de la Pêche et de l'Économie Maritime
ND	Non disponible
PAC	Port Autonome de Conakry
PEM	Perspectives Économiques Mondiales
PIB	Produit intérieur brut
SAG	Société Aurifère de Guinée
SEG	Société des Eaux de Guinée
SMB	Société Minière de Boké
SOBRAGUI	Société des brasseries de Guinée
SOGEAC	Société Guinéenne de la Gestion et de l'Exploitation de l'Aéroport de Conakry
SOGUIPAH	Société Guinéenne des Palmiers à Huile
TVA	Taxe sur la Valeur Ajoutée
TOFE	Tableau des Opérations Financières de l'État
TSPP	Taxe spécifique sur les produits pétroliers
USD ou \$ US	Dollar américain

Liste des Tableaux

Pages

Tableau 1.1 : Evolution du taux de change USD	11
Tableau 1.2 : Evolution des indices des cours des produits de base (base 100 = 2002-2004)	12
Tableau 1.3 : Evolution des cours des produits de base en USD	13
Tableau 2.1 : Evolution de la production minière	14
Tableau 2.2 : Evolution des productions industrielles et manufacturières	15
Tableau 2.3 : Evolution des productions d'eau, d'électricité et de gaz	16
Tableau 2.4 : Evolution des activités aéroportuaires et du transport	17
Tableau 3.1 : Evolution de l'inflation en glissement annuel par fonction	18
Tableau 3.2 : Evolution des prix de quelques produits de première nécessité, en glissement annuel	19
Tableau 3.3 : Evolution de l'inflation par fonction en moyenne annuelle	20
Tableau 4.1 : Emplois et Salaires des effectifs civils payés par l'État	21
Tableau 4.2 : Evolution de la création d'entreprises	22
Tableau 5.1 : Evolution du TOFE en milliards	23
Tableau 5.2 : Evolution des recettes intérieures	24
Tableau 6.1 : Evolution de la masse monétaire et ses contreparties en milliards de GNF	25
Tableau 6.2 : Evolution des taux d'intérêt et quelques indicateurs des services banques et assurances	26
Tableau 6.3 : Evolution du taux de change du GNF	27
Tableau 7.1 : Evolution de la balance des paiements en millions USD	28
Tableau 7.2 : Evolution de quelques produits agricoles d'exportations	29

Liste des Graphiques

Graphiques 1.1: Evolution des taux de change USD/Euro et le Yuan chinois	11
Graphiques 1.2 : Evolution des indices des cours des produits de base (base 100 = 2002-2004)	12
Graphiques 1.3 : Evolution des prix des produits de base en USD	13
Graphiques 2.1 : Evolution des productions de bauxite et de l'alumine	14
Graphiques 2.2 : Evolution des productions de boissons sucrées et de peinture	15
Graphiques 2.3 : Evolution des productions d'eau et d'électricité	16
Graphiques 2.4 : Evolution des activités aéroportuaires et du transport	17
Graphique 3.1 : Evolution du taux d'inflation en glissement annuel	18
Graphique 3.2 : Evolution des prix des produits de première nécessité	19
Graphique 3.3 : Evolution du taux d'inflation en moyenne annuelle	20
Graphique 4.1 : Evolution des effectifs civils et salaires en glissement annuel	21
Graphique 4.2 : Evolution de la Création d'entreprises en glissement annuel	22
Graphique 5.1 : Evolution de recettes et dépenses de l'Etat	23
Graphique 5.2 : Evolution des recettes intérieures	24
Graphique 6.1 : Evolution de la masse monétaire et crédit intérieur en glissement annuel	25
Graphique 6.2 : Evolution des taux d'Intérêts	26
Graphique 6.3 : Evolution du taux de change du GNF	27
Graphique 7.1 : Evolution de la balance des paiements en millions USD	28
Graphique 7.2 : Evolution des produits d'exportations agricoles	29

NOTE SYNTHÈSE DU SUIVI CONJONCTUREL A FIN OCTOBRE 2021

ENVIRONNEMENT
INTERNATIONAL

I. ENVIRONNEMENT INTERNATIONAL

1.1 Croissance économique

Perspectives de croissance mondiale robuste

5,9%
(POUR 2021)



Selon le FMI la croissance de l'économie mondiale atteindrait 5,9 % en 2021 après 4,9 % en 2022. Cet accroissement serait soutenu par la levée des restrictions et le déploiement des vaccins contre la pandémie du Covid-19. Toutefois, les perspectives demeurent confrontées à des contraintes dont notamment les incertitudes liées à la pandémie, l'approvisionnement et les pressions inflationnistes.

Dans les pays avancés, la croissance serait vigoureuse (5,2% en 2021 et 4,5% en 2022 d'après les prévisions du FMI). Aux États-Unis, la croissance se confirme ferme (6,0% en 2021 contre 5,2% en 2022), malgré une insuffisance de main d'œuvre. Au niveau de la zone euro, les prévisions de croissance sont également solides (5,0% en 2021 et 4,3% en 2022), avec une forte augmentation en France (6,3%) et en Italie (5,8%) en 2021 puis en Espagne (6,4%) et en Allemagne (4,6%) en 2022. Dans les pays émergents et en développement, la croissance s'établirait à 6,4% en 2021 et 5,1% en 2022. Cette évolution serait supportée par l'expansion observée en Inde (9,5% en 2021 puis 8,5% en 2022) et en Chine (8,0 en 2021 contre 5,6% en 2022).

Quant à l'Afrique subsaharienne, la croissance économique franchirait 3,7% en 2021 après 3,8% en 2022. Cette croissance serait soutenue principalement par l'économie Sud-Africaine (5,0% en 2021 après 2,2% en 2022) et celle Nigérienne (2,6% en 2021 contre 2,7% en 2022).

1.2 Marchés financiers et monétaires

Taux directeurs inchangés dans les principales banques centrales

Sur le plan financier, les principales banques centrales ont opté pour le statu quo sur leurs politiques monétaires. Aux États-Unis, la Fed a maintenu ses taux d'intérêt directeurs dans la fourchette de 0 à 0,25% et ses achats de titres au rythme mensuel de 120 milliards de dollars. La Banque Centrale Européenne (BCE) a maintenu son principal taux de refinancement à zéro et les taux de facilité de dépôt et de prêt marginal à, respectivement, 0,0% et 0,25%. De même, son programme d'achat d'urgence face à la pandémie (PEPP) porte toujours sur 1 850 milliards d'euros, à dépenser d'ici mars 2022. Concernant la Banque du Japon, son principal taux directeur reste conservé à -0,10%.

Sur le marché de change, le dollar américain a été échangé en octobre 2021 à 1 USD contre 113,886 yens et 0,859 euro, traduisant des appréciations respectives de 8,9% et 0,5%. En revanche, face à la livre sterling et au yuan chinois, un dollar américain s'est échangé contre 6,397 et 0,726 soit des dépréciations nominales respectives de 5,9% et 4,4%.

1 Sauf indication contraire, les évolutions présentées sont en glissement annuel.

1.3 Cours des matières premières

Hausse continue des cours des produits de base

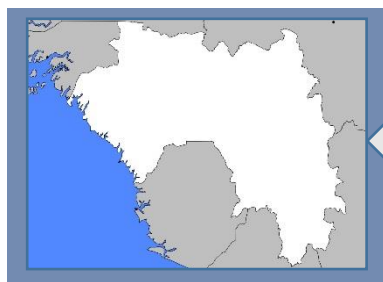
En octobre 2021, sur le marché des matières premières, l'indice calculé par la Banque mondiale indique une hausse de 139,7% des produits énergétiques en glissement annuel, soutenue principalement par le cours du pétrole.

De même, les cours des produits non énergétiques de base ont augmenté en glissement annuel de 29,7%, portés par les fertilisants (+108,5%), les métaux et minerais (+42,0%) et les produits agricoles (+20,4%). Concernant ces derniers, la hausse de l'indice des prix est due à l'accroissement des produits alimentaires (+24,9%), notamment l'huile, les farines et les céréales. Par ailleurs, l'indice des prix des métaux précieux porté par l'or, a baissé de 5,7% en glissement annuel.

+106,7%

Au cours de la période sous-revue, les prix du pétrole (Brent) ont atteint 83,7 dollars le baril en moyenne, en hausse de 106,7% en glissement annuel.





ECONOMIE NATIONALE

II. PERFORMANCES ECONOMIQUES NATIONALES

À fin octobre 2021, les principaux indicateurs conjoncturels au niveau national, sont appréciables dans certains secteurs. En effet, nombreux secteurs d'activités non agricoles maintiennent leur évolution favorable notamment les BTP et l'énergie (sous-secteur électricité). Cependant, l'activité se déroule dans un contexte marqué par des pressions inflationnistes persistantes (12,3% en moyenne annuelle et 12,7% en glissement annuel). Au niveau des finances publiques, la mobilisation des ressources intérieures moins importantes que les dépenses budgétaires. Le solde primaire étant excédentaire de 0,8%. Dans le secteur monétaire, la BCRG maintient le statuquo pour le taux directeur (11,5%), la masse monétaire maintient un élan positif.

TENDANCES SECTORIELLES

i) Activités primaires

Baisse du volume des produits agricoles d'exportations



À fin octobre 2021, le volume cumulé des exportations des produits agricoles a été de 95 520 tonnes contre 81 680 tonnes à la même période de 2020, soit une hausse de 16,9%. Cette performance est due à l'accroissement du volume du produit agricole cacao (1,3%). Aussi, le volume des produits de la pêche (21 690 tonnes) a connu une hausse de 23,5% contre +77,9%. Par contre, au cours de la période sous revue, le volume des exportations des produits de l'exploitation forestière a connu une baisse de 29,3% contre une diminution de 49,5% il y'a un an.

Par ailleurs, le volume cumulé des produits agro-alimentaires importés (3,290 millions de tonnes) a connu un accroissement de 168,3% à fin octobre 2021, en rapport avec la hausse des importations du riz (18,7%). Sur la période, le prix moyen du riz local étuvé (GNF 10 212/Kg) a augmenté de 11,1% après diminution de 0,8% un an auparavant. Celui du riz importé (GNF 7 557/Kg) a également cru de 15,3% contre un léger recul de 0,1% à fin octobre 2020.

ii) Activités secondaires

Mines, évolution mitigée



Le secteur des mines a enregistré une évolution mitigée au mois d'octobre 2021. Parmi les principaux produits du secteur, la bauxite a terminé le mois d'octobre en baisse de -3,5% en production et une hausse de 0,5% en exportation en glissement annuel. Aussi, la tendance de l'évolution de l'aluminium en glissement annuel est contrastée soit -15,8% en exportation et +29,8% en production. Sur la même période, le volume de l'expédition du diamant a été évalué à 25 000 carats en octobre 2021 contre 35 220 carats en Octobre 2020 soit une baisse de 29,0%. Par ailleurs quant à l'or, en glissement annuel le produit a connu une baisse respective en production et en exportation de 24,6% et 22,2%.

Énergie, raffermissement de la production d'électricité

+18,3% EN
GLISSEMENT ANNUEL



Parmi les indicateurs du sous-secteur énergétique, l'énergie électrique reste dynamique. Cette performance est visible à travers les évolutions positives constatées en glissement annuel de 18,3% en octobre 2021 contre +9,9% un an plutôt.

En revanche, en glissement annuel, la production de l'eau a enregistré une baisse de 8,7% en octobre 2021 contre -2,1 il y a un an.

Activités de construction, bonne performance des principaux indicateurs

CIMENT (+39,7%) EN
GLISSEMENT ANNUEL



Les principaux indicateurs de construction ont enregistré une évolution positive en glissement annuel. Ainsi, la production de la peinture a enregistré une hausse de 89,5% glissement annuel après -12,3% en octobre 2021. De même, la production du ciment a connu une évolution positive de 39,7% en Octobre 2021 contre +2,6% un an au paravent. Par ailleurs, le volume de production de tôles a fortement augmenté de 810,8% en Octobre 2021 contre -89,9% un an plutôt.

Industries, production de boissons, évolution contrastée



Le volume de la production de boissons sucrées a (35 353 hl) connu une hausse de 37,7% au mois d'octobre 2021 contre -1,4% à la même période de l'année passée. Par contre, le volume de la production de bières (21 738 hl) a baissé de 1,0% en octobre 2021 contre -9,4% en octobre 2020.

iii) Activités tertiaires

Recul des activités dans le transport aérien



La résurgence de la pandémie du Covid-19 continue à affecter négativement le secteur du transport notamment, le sous-secteur transport aérien. En effet, le nombre de passagers enregistré à l'Aéroport de Conakry est passé de +43,0% (25 809) en octobre 2020 à -26,6% (18 935) en octobre 2021. Sur la même période, le nombre de vols à destination de Conakry est passé de 32,8% (447) à -15,6% (377).

+17,2 % EN
GLISSEMENT



En glissement annuel, les immatriculations de véhicules ont enregistré une évolution positive. Le nombre de véhicules immatriculés est passé de 2 859 en octobre 2020 à 3 352 en octobre 2021 soit une hausse 17,2% contre une baisse de 18,1% un an plutôt, en lien avec un regain de confiance des acteurs économiques dues à la reprise des progressives des activités.

Activités de Création d'entreprises et d'assurances en augmentation ²



Au terme du mois d'octobre 2021, le nombre de création d'entreprises a enregistré une hausse de 67,1% passant de 691 entreprises créées en octobre 2020 à 1 155 en octobre 2021, à la suite d'une amélioration du climat des affaires.

Au niveau des assurances, l'évolution enregistrée est appréciable. Dans les sociétés d'assurances, le nombre de contrat d'assurances a connu une forte augmentation de 40,2% en octobre 2021 contre +204,4% à la même période 2020, en rapport avec les contrôles policiers persistants.

Par ailleurs, l'activité bancaire a indiqué des évolutions distinctes. Dans les banques, le nombre de clients a augmenté de 2,7% en octobre 2021 contre +6,4% un an plutôt. Sur la période, le nombre de crédits accordés aux clients a baissé de 26,0% contre 26,3% en 2020. Sur la même lancée le nombre de crédits accordés a aussi diminué de 0,1% en octobre 2021 contre +1,4% il y'a un an.

Effectifs civils de la fonction publique, en hausse



En glissement annuel, les effectifs civils (112 854) payés par la fonction publique a augmenté de 0,4% en octobre 2021 contre +0,7% en octobre 2020. De même, la masse salariale a augmenté de 9,0% (GNF 289 milliards) en octobre 2021 contre 1,0% (GNF 265 milliards) un an auparavant du fait des multiples contrôles effectués au niveau du fichier général de l'administration (FGA).

2.1 INFLATION

Pressions inflationnistes toujours persistantes

+12,7% EN GLISSEMENT ANNUEL



En octobre 2021, l'inflation mesurée par l'indice harmonisé des prix à la consommation (IHPC) s'est située à 12,7% en glissement annuel et à 12,3% en moyenne annuelle contre des taux respectifs de 10,8% et 10,4% en octobre 2020. L'évolution de l'inflation sur la période est principalement portée par les fonctions autres biens et services (39,8%), ameublement (+27,5%) et les produits alimentaires (+15,7%). Concernant l'inflation sous-jacente (hors produits frais et énergétiques) au mois d'octobre 2021, elle s'est établie à 9,0% en rythme annuel.

L'évolution de l'indice des produits alimentaires découle de l'accroissement des prix de sels et épices (+36,5%), de légumes et tubercules (+32,8%), de la viande (+20,1%), des huiles et graisses (+14,1%), de poissons (+11,3%), de pains et céréales (+9,0%) et de produits laitiers (+2,7%).

2.2 FINANCES PUBLIQUES

Solde budgétaire global déficitaire



A fin octobre 2021, la mobilisation des ressources budgétaires a atteint GNF 18 236,95 milliards dont 16 141,85 milliards mobilisés au compte des recettes fiscales, 1 156,73 milliards pour les recettes non fiscales et 938,37 milliards au titre des dons. Comparativement à la même période de 2020, les ressources totales ont connu une hausse de 16,1%. Cette performance est imputable à l'accroissement concomitante des recettes non fiscales (+84,6%) et des recettes fiscales (+18,0%) atténuée par les dons (-33,6%).

Les recettes provenant du secteur minier ont affiché une hausse de 50,1% à fin octobre 2021 contre un recul de 7,1% à la même période de 2020. De même, celles issues du secteur non minier ont augmenté de 16,6%. Elles sont essentiellement composées des taxes sur biens et services (GNF 7 312,86 milliards dont 703,45 sur TSPP), des taxes sur le commerce international (GNF 3 232,27 milliards) et des contributions directes (GNF 2 815,65 milliards).

Par types d'impôts, l'augmentation a été plus marquée sur la RTS (+31,3), les impôts sur le commerce extérieur (+31,2%) et les impôts et taxes sur les revenus et bénéfices (+27,3%). La taxe sur la consommation téléphonique a augmenté de 19,3% ainsi que la taxe sur biens et services de 6,0%. La taxe sur biens et services non minier portée par la TVA intérieure (+23,5%) a cru de 5,7%. En revanche, la contribution foncière unique a baissé de 17,4% y compris l'impôt sur le patrimoine de 9,1%. Aussi, les autres recettes fiscales ont diminué de 37,7% à fin octobre 2021.

Sur la période, l'exécution des dépenses budgétaires n'a augmenté que de 1,0% contre 18,0% il y a un an. Cette légère progression est attribuable à la fois aux dépenses courantes 0,6% et de celles en capital de 2,1% (avec une hausse du FINEX de 12,2% contre une contraction du financement intérieur de 21,1%).

L'accroissement des dépenses courantes est en lien avec la hausse de 4,6% des traitements et salaires ainsi que des subventions et transferts de 8,7%.

Au cours de la période sous revue, les soldes budgétaires hors et dons compris ont été déficitaires respectivement de GNF 1 740,86 et 802,49 milliards. Cependant, le solde primaire a été excédentaire de GNF 1 028,98 milliards. Rapportés au PIB, ces différents soldes ont été respectivement de -1,4%, -0,6% et +0,8% contre -2,7%, -3,9% et -1,6% un an plutôt.

À fin octobre 2021, le règlement du service de la dette publique intérieure a atteint 12,1% des recettes fiscales contre 12,5% initialement prévue. Celui de la dette extérieure a été de 0,1% des exportations contre 0,0% de prévue.

2.3 SITUATION MONÉTAIRE

Hausse de la masse monétaire

À fin octobre 2021, la situation monétaire de la Guinée a été caractérisée par un accroissement de la masse monétaire et de ses contreparties ainsi que le maintien des taux directeurs à 11,5%.



En glissement annuel, la masse monétaire a augmenté de 7,0% contre une hausse de 31,3% il y a un an, portée essentiellement par les actifs extérieurs nets (+7,5% de contributions). Sur la période, les actifs intérieurs nets (62,7% de M2) ont baissé de 0,7% et les actifs extérieurs nets (37,3% de M2) ont augmenté de 23,2% après respectivement 18,2% et 62,8% il y a un an.

Au cours de la période sous-revue, le crédit intérieur net a connu une hausse de 4,0% contre 23,4% à la même période de 2020. Les créances sur le secteur public (49,9% de M2) ont baissé de 1,6% contre une progression de 13,2% pour le crédit au secteur privé (34,8 % de M2). Le taux d'intérêt sur les emprunts de l'État à 91 jours de maturités a été de 12,19%.

Par composante, la circulation fiduciaire est passée de GNF 11 505,92 milliards en octobre 2020 à GNF 11 820,87 milliards en octobre 2021, soit une progression de 2,7%. Aussi, les dépôts à vues ont augmenté de 2,7% en glissement annuel pour atteindre GNF 15 463,98 milliards en octobre 2021 après 23,4% il y a un an. Sur la période, le taux de liquidité de l'économie mesurée par le ratio masse monétaire/PIB est estimée à 33,5% contre 35,7% en octobre 2020.



En octobre 2021, sur le marché de change, le franc guinéen a été échangé en moyenne à GNF 9 645 contre un dollar américain et GNF 11 193 contre un Euro, soit des appréciations nominales respectives de 1,0 % et de 2,5 %. Quant à la prime de change entre le marché officiel et parallèle, elle a été de 0,1% face au dollar américain et -1,1% face à l'Euro après respectivement 0,1% et -1,0% en octobre 2020.

2.4 ECHANGES EXTÉRIEURS

Solde du compte courant positif



Selon les données de la balance des paiements, au troisième trimestre 2021, les échanges commerciaux de la Guinée avec le reste du monde se sont soldés par une capacité de financement de USD 1 405,7 millions contre une capacité de financement de USD 1 271,2 millions à la même période de 2020. Cette performance résulte d'un excédent du compte des transactions courantes de 1 390,4 millions de dollars USD en lien avec le solde positif de la balance commerciale.

Au cours de la période sous-revue, les exportations totales ont été évaluées à USD 2 418,6 millions et les importations à USD 1 011,4 millions, soit un solde commercial de USD 1 407,2 millions. Au même moment, le taux de couverture des exportations de biens sur les importations de biens a atteint 239,14%.

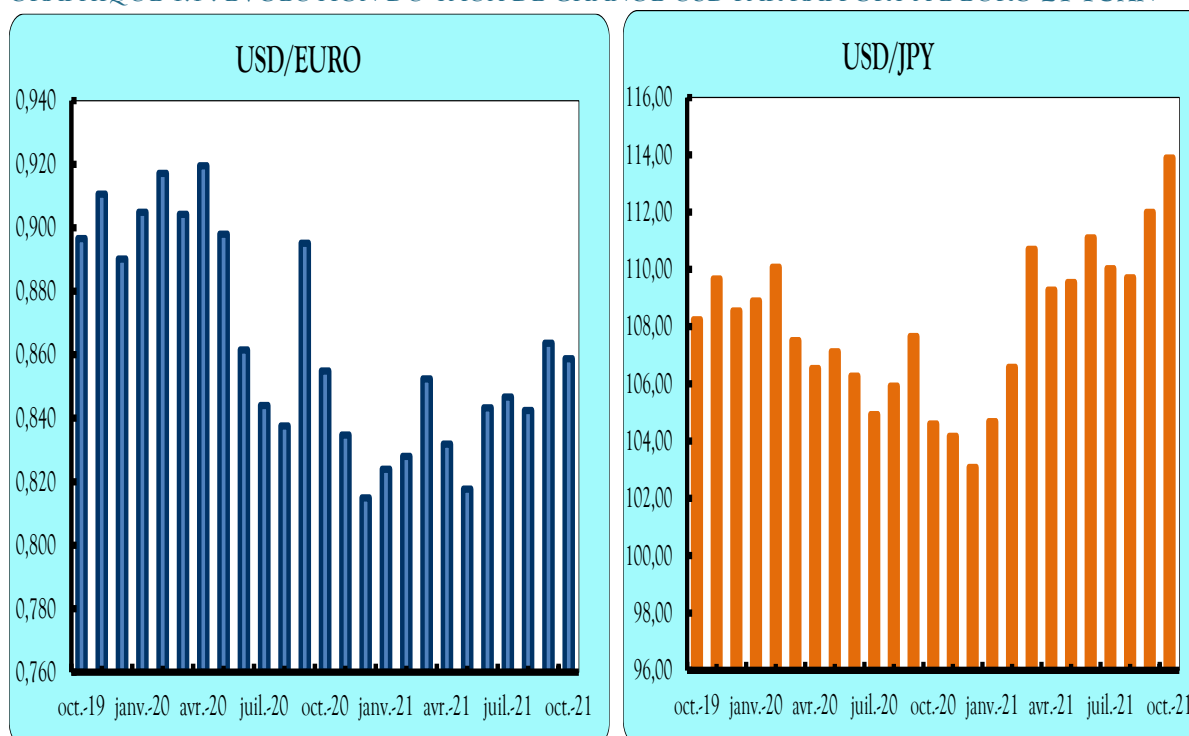
I. ENVIRONNEMENT INTERNATIONAL

TABLEAU 1.1 : EVOLUTION DU TAUX DE CHANGE DU DOLLAR US

Période	USD/EURO	USD/GBP	USD/JPY	USD/CNY	USD/DTS	USD/XOF
oct.-20	0,855	0,771	104,599	6,692	0,902	554,500
nov.-20	0,835	0,750	104,165	6,576	0,898	546,500
déc.-20	0,815	0,726	103,080	6,525	0,899	530,500
janv.-21	0,824	0,730	104,680	6,425	0,884	540,000
févr.-21	0,828	0,718	106,580	6,473	0,866	537,000
mars-21	0,852	0,725	110,700	6,552	0,852	562,290
avr.-21	0,832	0,724	109,270	6,473	1,151	538,250
mai-21	0,818	0,704	109,540	6,369	0,693	534,250
juin-21	0,843	0,723	111,100	6,457	0,701	548,000
juil.-21	0,847	0,727	110,020	6,460	0,703	552,500
août-21	0,842	0,719	109,700	6,461	0,703	552,000
sept.-21	0,864	0,743	111,987	6,464	0,708	566,506
oct.-21	0,859	0,726	113,886	6,397	0,706	563,295
Var. M	-0,6%	-2,4%	1,7%	-1,0%	-0,2%	-0,6%
Var. GA	0,5%	-5,9%	8,9%	-4,4%	-21,8%	1,6%

Sources : BCRG, fxtop.com, investing.com

GRAPHIQUE 1.1 : EVOLUTION DU TAUX DE CHANGE USD PAR RAPPORT A L'EURO ET YUAN



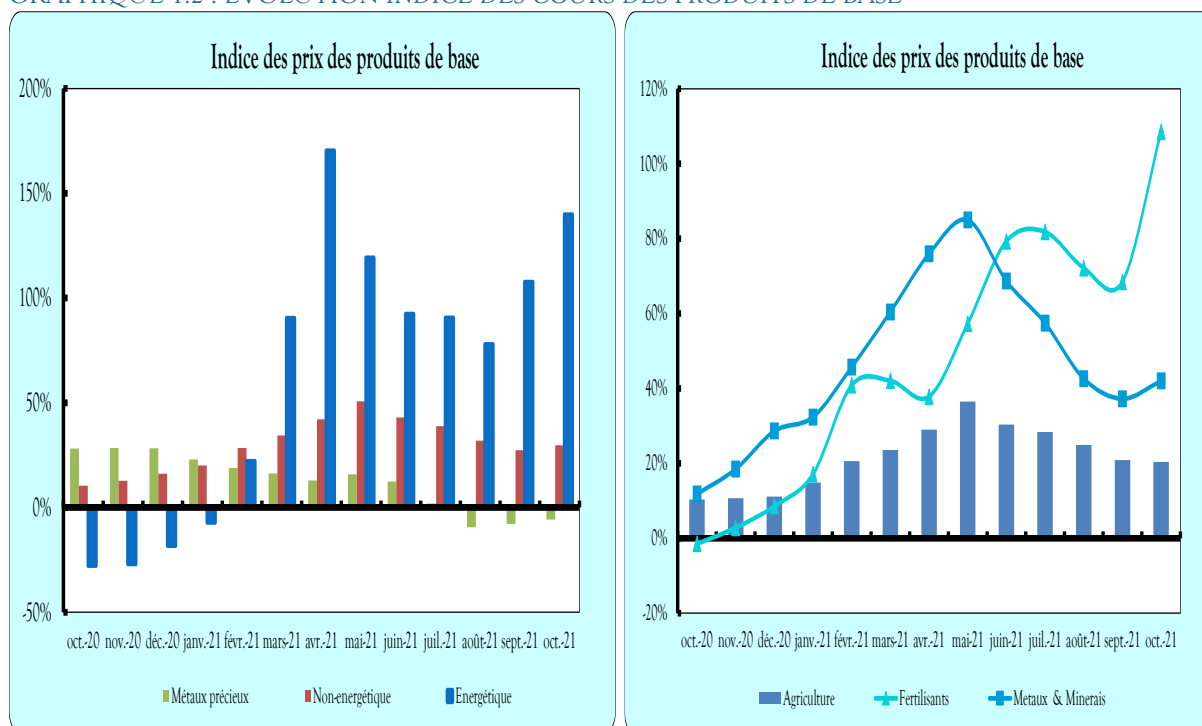
Sources : BCRG, fxtop.com, investing.com

TABLEAU 1.2 : INDICE DES COURS DES PRODUITS DE BASE (base 100 = 2002-2004)

Période	Énergétique	No Énergétique	Agriculture	Fertilisant	Métaux de base	Métaux précieux
oct.-20	51,27	88,83	91,14	76,59	86,28	145,25
nov.-20	54,56	92,78	94,87	77,14	91,45	143,02
déc.-20	62,94	97,39	97,32	78,83	98,04	143,59
janv.-21	69,21	101,70	102,18	82,96	99,71	145,12
févr.-21	79,28	104,50	103,82	100,07	105,02	142,95
mars-21	79,98	105,36	103,05	104,17	109,04	135,64
avr.-21	79,38	108,21	105,11	101,56	113,47	138,39
mai-21	85,07	115,68	111,27	106,07	121,93	145,84
juin-21	93,11	114,11	108,84	119,77	118,99	144,18
juil.-21	97,68	113,79	107,83	126,96	119,34	141,17
août-21	95,63	112,63	108,51	130,75	120,87	137,99
sept.-21	105,85	111,45	107,84	129,49	124,12	136,52
oct.-21	122,92	115,21	109,73	159,73	130,01	136,93
Var. M	16,1%	3,4%	1,8%	23,4%	4,7%	0,3%
Var. GA	139,7%	29,7%	20,4%	108,5%	50,7%	-5,7%

Sources : Commodity prices ; World Bank/ Calcul Secrétariat permanent de la CTSCM

GRAPHIQUE 1.2 : EVOLUTION INDICE DES COURS DES PRODUITS DE BASE



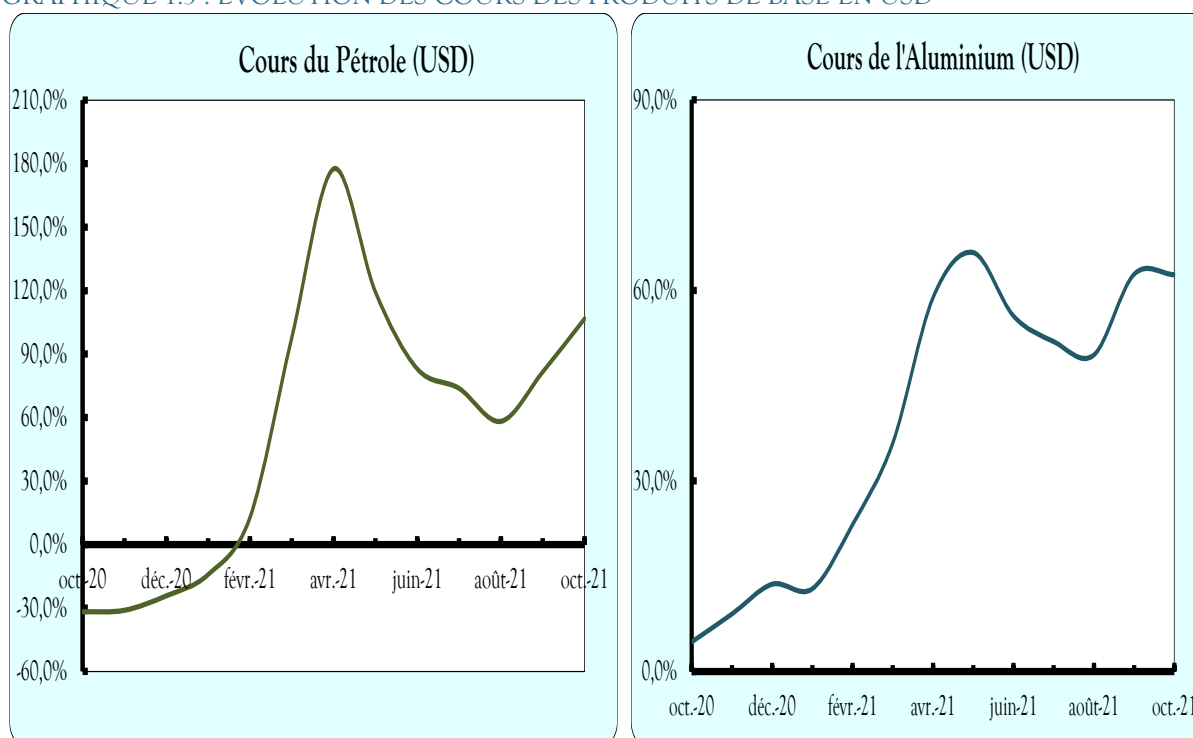
Sources : Commodity prices ; World Bank/ Calcul Secrétariat permanent de la CTSCM

TABLEAU 1.3 : EVOLUTION DES COURS DES PRODUITS DE BASE EN USD

Période	Aluminium (\$/tonne)	Or (\$/once)	Café (\$/kg)	Cacao (\$/kg)	Riz (\$/tonne)	Sucre (\$/kg)	Pétrole Brent (\$/baril)	Coton (\$/kg)	Fer (\$/dmu)
oct.-20	1806,10	1900,27	3,35	2,46	467,00	0,30	40,47	1,65	119,78
nov.-20	1935,28	1866,30	3,32	2,29	484,50	0,31	43,23	1,71	124,36
déc.-20	2014,67	1858,42	3,48	2,36	514,00	0,31	49,87	1,79	155,43
janv.-21	2003,98	1866,98	3,54	2,41	536,50	0,34	54,55	1,92	169,63
févr.-21	2078,59	1808,17	3,67	2,39	549,50	0,36	61,96	2,05	163,80
mars-21	2190,48	1718,23	3,68	2,41	520,00	0,34	65,19	2,02	168,18
avr.-21	2319,39	1760,04	3,72	2,46	489,50	0,36	64,77	2,00	179,83
mai-21	2433,53	1850,26	4,11	2,37	488,00	0,38	68,04	2,00	207,72
juin-21	2446,65	1834,57	4,24	2,41	460,50	0,38	73,07	2,08	214,43
juil.-21	2497,64	1807,84	4,49	2,37	410,50	0,39	74,39	2,15	214,14
août-21	2602,99	1785,28	4,77	2,33	397,50	0,43	70,02	2,23	162,16
sept.-21	2834,56	1775,14	4,97	2,48	395,50	0,43	74,60	2,29	129,49
oct.-21	2934,39	1776,85	5,31	2,56	398,00	0,42	83,65	2,59	122,91
Var_M	3,5%	0,1%	6,9%	3,3%	0,6%	-1,7%	12,1%	13,2%	-5,1%
Var_GA	62,5%	-6,5%	58,5%	4,1%	-14,8%	40,2%	106,7%	56,9%	2,6%

Source : Commodity prices ; World Bank/ Calcul Secrétariat permanent de la CTSCM

GRAPHIQUE 1.3 : EVOLUTION DES COURS DES PRODUITS DE BASE EN USD



Source : Commodity prices ; World Bank/ Calcul Secrétariat permanent de la CTSCM

II. ECONOMIE NATIONALE

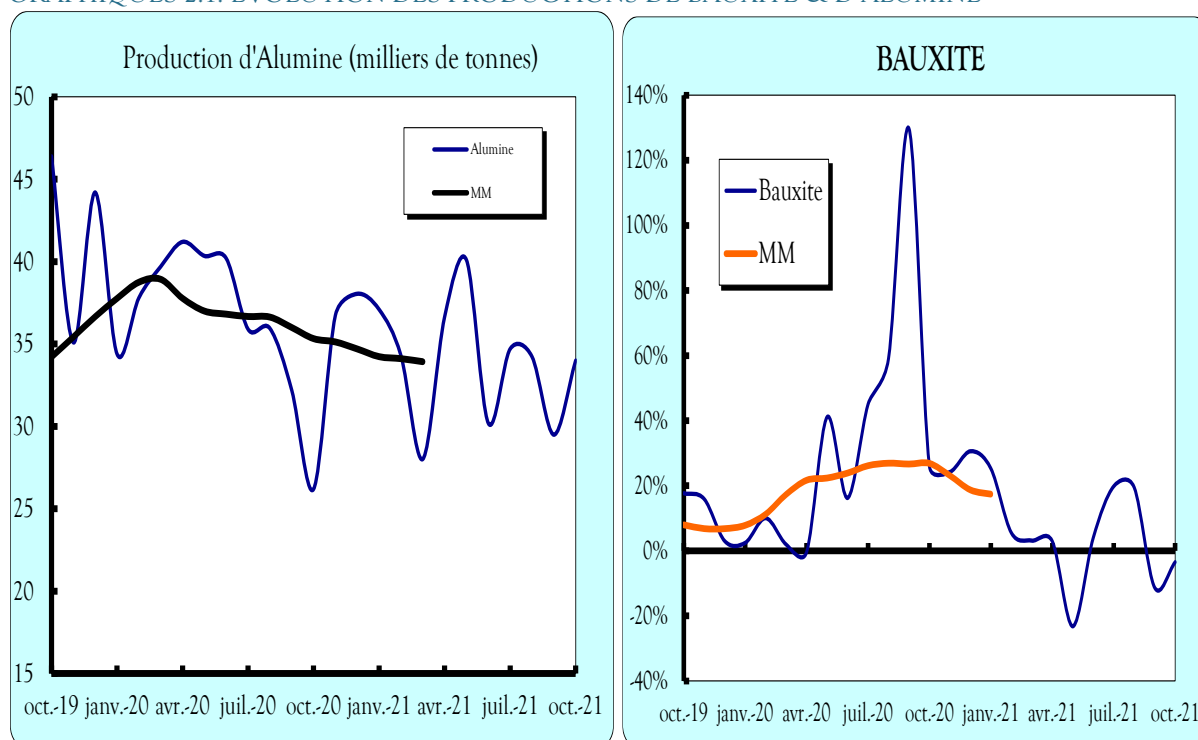
A. SECTEUR REEL

TABLEAU 2.1 : EVOLUTION DE LA PRODUCTION MINIERE

Période	Bauxite (mt)	Aluminium (mt)	Or (mOz)	Diamant (000 carats)	Fer (mt)
oct.-20	7813,80	26,20	335,59	35,22	61,00
nov.-20	7784,24	36,75	166,91	21,99	55,00
déc.-20	8066,32	38,05	217,16	28,02	90,05
janv.-21	8529,98	37,10	154,26	10,33	141,17
févr.-21	7528,14	34,30	175,44	32,55	164,04
mars-21	7941,88	28,02	239,98	47,09	198,56
avr.-21	7045,93	36,65	247,95	39,83	327,62
mai-21	7252,30	40,10	262,06	20,70	298,63
juin-21	7634,76	30,20	260,73	4,41	350,59
juil.-21	7356,58	34,70	301,96	20,77	146,01
août-21	7419,51	34,24	282,28	21,68	159,97
sept.-21	5745,43	29,50	251,66	23,11	116,81
oct.-21	7540,65	34,00	253,00	25,00	173,00
Var_M	31,2%	15,3%	0,5%	8,2%	48,1%
Var_GA	-3,5%	29,8%	-24,6%	-29,0%	183,6%

Sources : MMG, Sociétés Minières ; BCRG ;

GRAPHIQUES 2.1: ÉVOLUTION DES PRODUCTIONS DE BAUXITE & D'ALUMINE



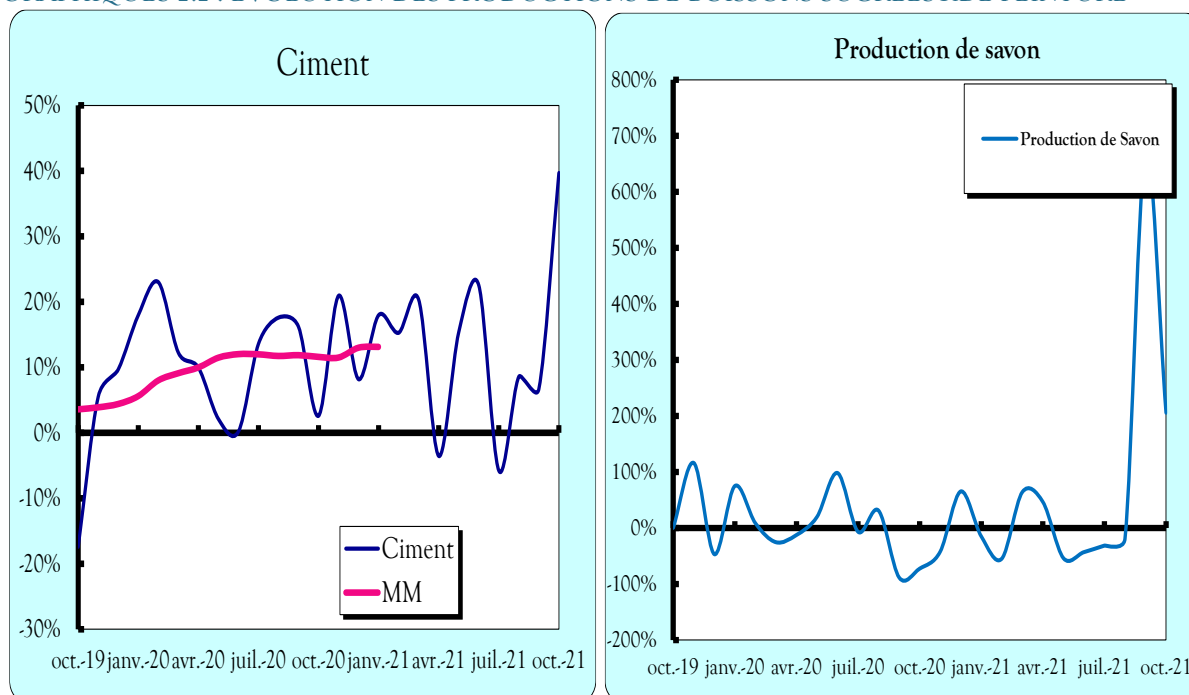
Sources : MMG, Sociétés Minières ; BCRG ;

TABLEAU 2.2 : EVOLUTION DES PRODUCTIONS INDUSTRIELLE ET MANUFACTURIERE

Période	Ciment (mt)	Peinture (t)	Tôles (t)	Farine (t)	Bière (HI)	Boisson sucrée (HI)	Savon (t)
oct.-20	67,49	1033,68	4576	195981	21957	25680	16187
nov.-20	97,26	2139,87	15685	247382	21837	40005	47227
déc.-20	96,34	2365,56	22236	220400	21651	44869	56327
janv.-21	116,10	2650,50	11825	178387	21585	34807	42416
févr.-21	121,63	1921,76	17935	165015	21629	35329	39385
mars-21	124,95	2684,82	14044	185573	21666	35142	91257
avr.-21	98,47	1974,73	23415	236264	21712	34948	69953
mai-21	105,37	1865,39	21334	205866	21742	34714	45123
juin-21	106,72	1925,23	109331	207324	21752	34675	56472
juil.-21	82,47	1621,00	131365	207345	21758	34788	52510
août-21	89,22	1759,49	84533	206613	21759	34850	49729
sept.-21	90,51	1628,16	72062	204905	21667	35017	48465
oct.-21	94,27**	1959,00**	41674**	204871**	21738**	35353**	49496**
Var_M	4,1%	20,3%	-42,2%	0,0%	0,3%	1,0%	2,1%
Var_GA	39,7%	89,5%	810,8%	4,5%	-1,0%	37,7%	205,8%

Sources : Sociétés industrielles et manufacturières, Calcul CTSCM

GRAPHIQUES 2.2 : ÉVOLUTION DES PRODUCTIONS DE BOISSONS SUCREES&DE PEINTURE



Sources : Sociétés industrielles et manufacturières, Calcul CTSCM

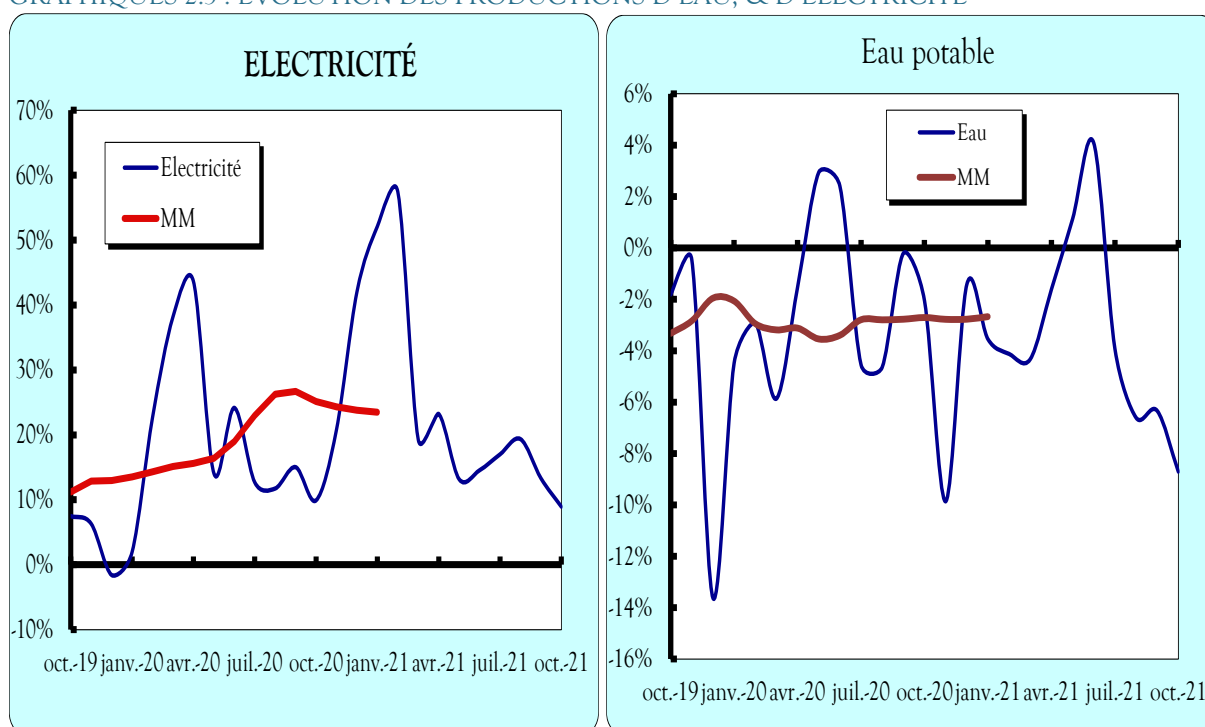
**Données provisoires

TABLEAU 2.3 : EVOLUTION DES PRODUCTIONS D'EAU, ELECTRICITE & GAZ

Période	Gaz 000 m3	Eau 000 m3	Electricité Mwh
oct.-20	11,70	5762	215665
nov.-20	11,70	5295	233250
déc.-20	11,71	5326	249753
janv.-21	11,70	5283	250840
févr.-21	11,70	4842	235464
mars-21	11,70	5035	258036
avr.-21	11,69	4985	256442
mai-21	11,68	5224	221428
juin-21	11,66	5305	224514
juil.-21	11,69	5316	226775
août-21	11,69	5316	229336
sept.-21	11,63	5262	231384
oct.-21	11,00**	5261**	234940
Var_M	-5,4%	0,0%	1,5%
Var_GA	-6,0%	-8,7%	8,9%

Sources : MEHH, EDG, SEG, Sociétés de gaz

GRAPHIQUES 2.3 : EVOLUTION DES PRODUCTIONS D'EAU, & D'ELECTRICITE



Sources : MEHH, EDG, SEG, Sociétés de gaz

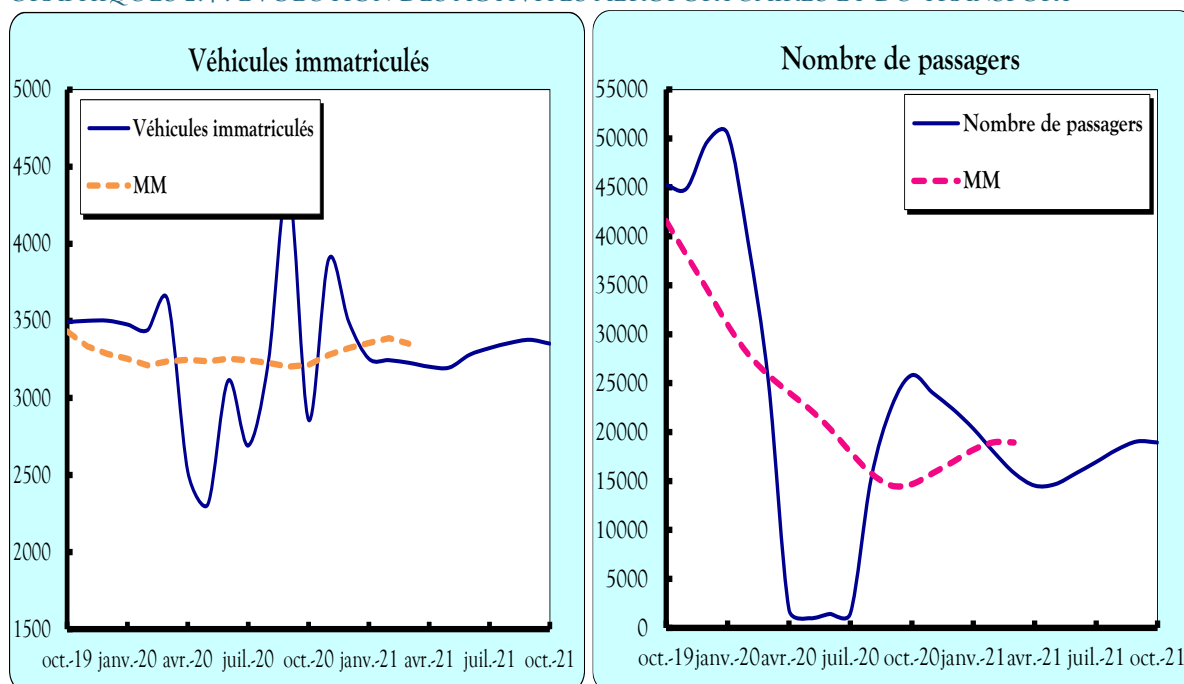
**Données provisoires

TABLEAU 2.4 : EVOLUTION DES ACTIVITES AEROPORTUAIRES ET DU TRANSPORT

Période	Déchargement Ciment (mt)	Déchargement Riz (mt)	Mouvements aéronefs	Nombre de passagers	Véhicules immatriculés
oct.-20	79,31	58,27	447	25809	2859
nov.-20	10,97	91,48	431	24041	3899
déc.-20	18,41	34,19	412	22362	3494
janv.-21	12,33	13,44	389	20356	3254
févr.-21	10,20	72,57	359	17964	3245
mars-21	34,36	147,16	336	15812	3228
avr.-21	20,65	45,35	323	14529	3202
mai-21	0,09	62,91	325	14672	3197
juin-21	24,34	9,61	340	15770	3279
juil.-21	5,55	83,01	353	16938	3323
août-21	1,01	4,73	366	18180	3357
sept.-21	5,07	66,79	377	19042	3377
oct.-21	6,40	95,96	377**	18935**	3352**
Var_M	26,3	43,7	0,0%	-0,6%	-0,7%
Var_GA	-91,9	64,7	-15,6%	-26,6%	17,2%

Sources : MIT (PAC, SOGEAC, BRTTC-Ex CADAC), DSG

GRAPHIQUES 2.4 : EVOLUTION DES ACTIVITES AEROPORTUAIRES ET DU TRANSPORT



Sources : MIT (PAC, SOGEAC, BRTTC-Ex CADAC), DSG

**Données provisoires

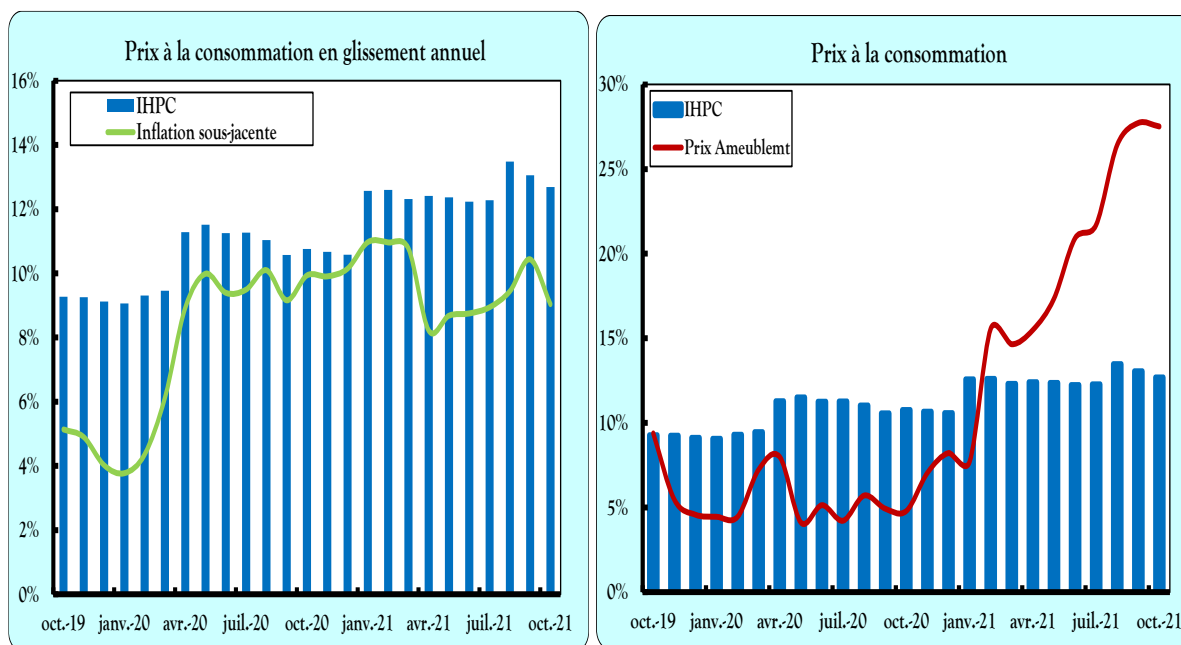
B. INDICE HARMONISÉ DES PRIX À LA CONSOMMATION (IHPC)

TABLEAU 3.1 : EVOLUTION INFLATION EN GLISSEMENT ANNUEL PAR FONCTION²

Période	IHPC	Inflation sous-jacente	F1	F2	F3	F4	F5	F6	F7	F8	F9	F10
oct.-20	10,8 %	9,9 %	12,8 %	1,6 %	4,3 %	4,8 %	3,4 %	25,4 %	1,8 %	-0,1 %	3,2 %	0,1 %
nov.-20	10,7 %	9,9 %	12,5 %	1,3 %	4,6 %	7,1 %	3,3 %	25,4 %	-0,8 %	6,3 %	10,0 %	-5,9 %
déc.-20	10,6 %	10,1 %	12,2 %	1,3 %	4,3 %	8,2 %	3,7 %	25,4 %	1,8 %	-0,1 %	3,2 %	0,1 %
janv.-21	12,6 %	11,0 %	15,2 %	1,1 %	4,8 %	7,7 %	4,6 %	25,1 %	1,2 %	-0,1 %	3,5 %	-0,1 %
févr.-21	12,6 %	11,0 %	14,2 %	1,0 %	9,0 %	15,6 %	4,2 %	25,1 %	1,2 %	0,0 %	3,5 %	2,1 %
mars-21	12,3 %	10,8 %	13,8 %	0,8 %	8,9 %	14,7 %	4,7 %	25,1 %	1,1 %	0,0 %	3,1 %	-0,1 %
avr.-21	12,4 %	8,2 %	16,1 %	0,6 %	8,3 %	15,5 %	6,6 %	-0,5 %	1,4 %	0,0 %	3,1 %	-0,1 %
mai-21	12,4 %	8,7 %	16,7 %	0,6 %	5,5 %	17,3 %	6,4 %	-4,2 %	1,4 %	0,0 %	3,1 %	-0,1 %
juin-21	12,2 %	8,8 %	15,8 %	0,6 %	8,5 %	20,9 %	7,7 %	-4,2 %	0,9 %	0,0 %	0,0 %	-0,1 %
juil.-21	12,3 %	8,9 %	15,9 %	0,7 %	5,9 %	21,7 %	8,2 %	-4,2 %	1,1 %	0,0 %	0,0 %	-0,1 %
août-21	13,5 %	9,4 %	17,0 %	0,7 %	5,6 %	26,4 %	8,2 %	0,0 %	1,1 %	0,0 %	0,0 %	-0,1 %
sept.-21	13,1 %	10,4 %	16,1 %	0,8 %	4,8 %	27,7 %	8,4 %	1,7 %	0,0 %	0,0 %	0,0 %	-0,1 %
oct.-21	12,7 %	9,0 %	15,7 %	0,8 %	4,5 %	27,5 %	8,6 %	-12,7 %	0,0 %	0,0 %	0,0 %	39,8 %

Source : INS/MEFP, Calcul CTSCM

GRAPHIQUE 3.1 : EVOLUTION DU TAUX D'INFLATION EN GLISSEMENT ANNUEL



Source : INS/MEFP, Calcul CTSCM

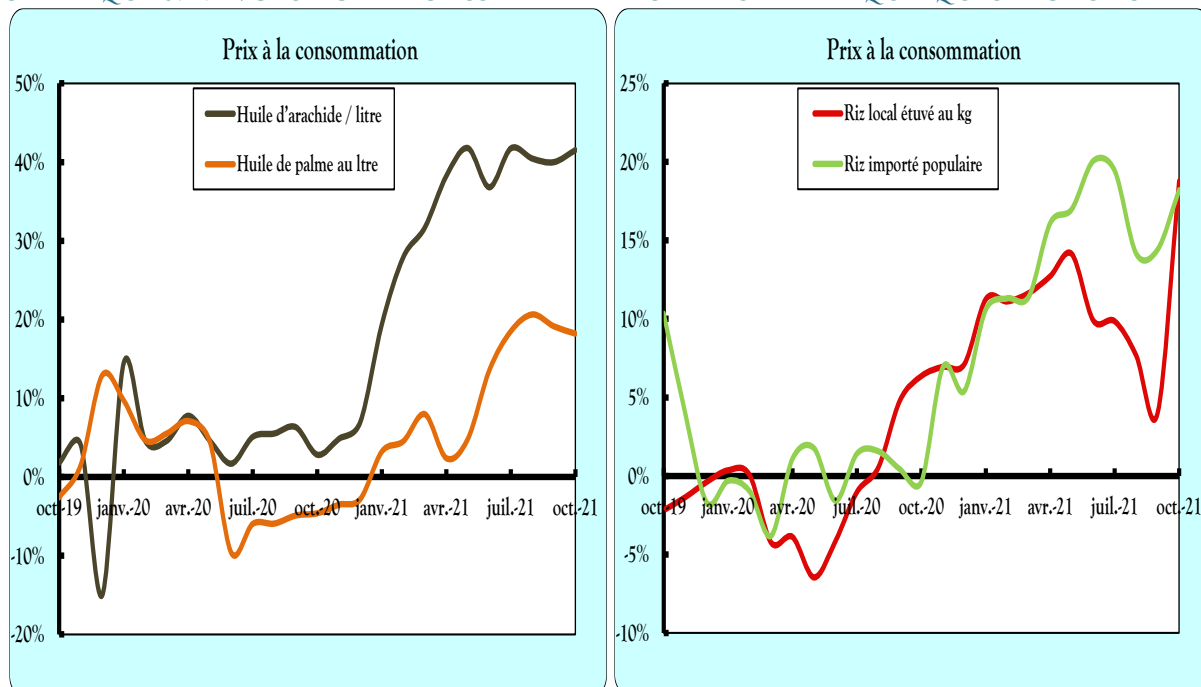
² F1=Produits alimentaires, boissons et tabac ; F2=Articles d'habillement et de chaussures ; F3=Logement, eau, électricité, gaz ; F4=Ameublement, équipement ménager ; F5=Santé ; F6= Transports ; F7=Loisirs, spectacles et culture ; F8=Enseignement ; F9=Hôtels, cafeterias, restaurants ; F10=Autres biens et services.

TABLEAU 3.2 : EVOLUTION DES PRIX DE QUELQUES PRODUITS DE PREMIERE NECESSITE

Période	Riz local étuvé	Riz importé	Viande de bœuf	Pomme de terre	Huile de palme	Huile d'arachide
oct.-20	6,4 %	-0,4 %	40,0 %	14,0 %	-4,6 %	2,8 %
nov.-20	6,9 %	6,9 %	25,0 %	15,4 %	-3,5 %	4,8 %
déc.-20	7,1 %	5,4 %	25,8 %	11,5 %	-2,8 %	7,0 %
janv.-21	11,3 %	10,6 %	25,0 %	12,6 %	3,2 %	19,4 %
févr.-21	11,1 %	11,3 %	20,2 %	24,2 %	4,5 %	27,9 %
mars-21	11,6 %	11,4 %	19,3 %	18,0 %	8,0 %	31,7 %
avr.-21	12,7 %	16,1 %	33,3 %	18,5 %	2,4 %	38,2 %
mai-21	14,1 %	17,0 %	21,0 %	12,0 %	4,8 %	41,8 %
juin-21	9,9 %	20,1 %	22,0 %	-5,2 %	13,6 %	36,8 %
juil.-21	9,9 %	19,4 %	30,0 %	0,6 %	18,5 %	41,7 %
août-21	7,7 %	14,2 %	30,0 %	5,8 %	20,6 %	40,4 %
sept.-21	4,0 %	14,4 %	30,0 %	7,4 %	19,1 %	40,0 %
oct.-21	18,8 %	18,2 %	16,1 %	-4,2 %	18,2 %	41,5 %

Source : MEFP /INS, Calcul CTSCM

GRAPHIQUE 3.2 : ÉVOLUTION EN GLISSEMENT ANNUEL DES PRIX DE QUELQUES PRODUITS



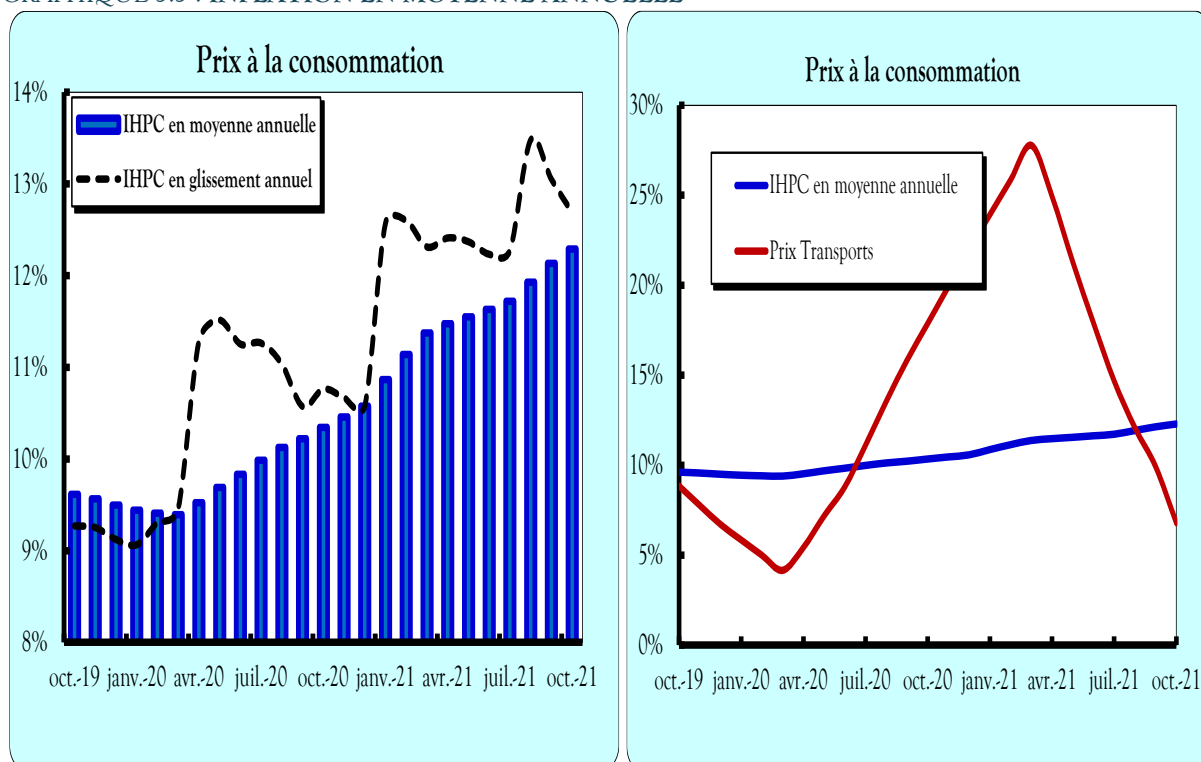
Source : INS / MEFP ; Calcul CTSCM

TABLEAU 3.3 : EVOLUTION DE L'INFLATION EN MOYENNE ANNUELLE PAR FONCTION

Période	IHPC	F1	F2	F3	F4	F5	F6	F7	F8	F9	F10
oct.-20	10,4 %	12,4 %	4,8 %	7,4 %	5,2 %	3,1 %	17,9 %	1,6 %	-0,7 %	-0,1 %	0,2 %
nov.-20	10,6 %	12,5 %	4,2 %	6,8 %	5,4 %	3,2 %	19,9 %	1,1 %	0,3 %	0,9 %	-1,0 %
déc.-20	10,7 %	12,5 %	3,7 %	6,2 %	5,7 %	3,3 %	22,0 %	1,1 %	0,2 %	1,0 %	-1,2 %
janv.-21	10,9 %	12,8 %	3,2 %	5,7 %	6,0 %	3,4 %	23,9 %	1,0 %	0,2 %	1,2 %	-1,4 %
févr.-21	11,1 %	13,0 %	2,7 %	5,7 %	6,9 %	3,6 %	25,8 %	0,8 %	0,2 %	1,4 %	-1,2 %
mars-21	11,4 %	13,2 %	2,2 %	5,7 %	7,5 %	3,6 %	27,8 %	0,7 %	0,2 %	1,5 %	-1,4 %
avr.-21	11,5 %	13,4 %	1,7 %	5,6 %	8,2 %	3,8 %	24,9 %	0,8 %	0,2 %	3,5 %	-0,1 %
mai-21	11,5 %	13,7 %	1,3 %	5,5 %	9,3 %	4,2 %	21,3 %	1,1 %	0,4 %	3,8 %	-0,3 %
juin-21	11,6 %	14,0 %	1,1 %	6,0 %	10,6 %	4,6 %	17,9 %	1,1 %	0,4 %	3,5 %	-0,3 %
juil.-21	11,7 %	14,2 %	1,1 %	6,1 %	12,1 %	5,0 %	14,7 %	1,1 %	0,4 %	3,2 %	-0,4 %
août-21	11,9 %	14,6 %	1,0 %	6,1 %	13,8 %	5,4 %	12,1 %	1,2 %	0,5 %	2,9 %	-0,4 %
sept.-21	12,1 %	14,9 %	0,9 %	6,2 %	15,8 %	5,8 %	9,9 %	1,0 %	0,5 %	2,6 %	-0,4 %
oct.-21	12,3 %	15,1 %	0,8 %	6,2 %	17,7 %	6,2 %	6,8 %	0,9 %	0,5 %	2,4 %	2,9 %

Source : MEFP /INS, Calcul CTSCM

GRAPHIQUE 3.3 : INFLATION EN MOYENNE ANNUELLE



Source : MEFP /INS, Calcul CTSCM

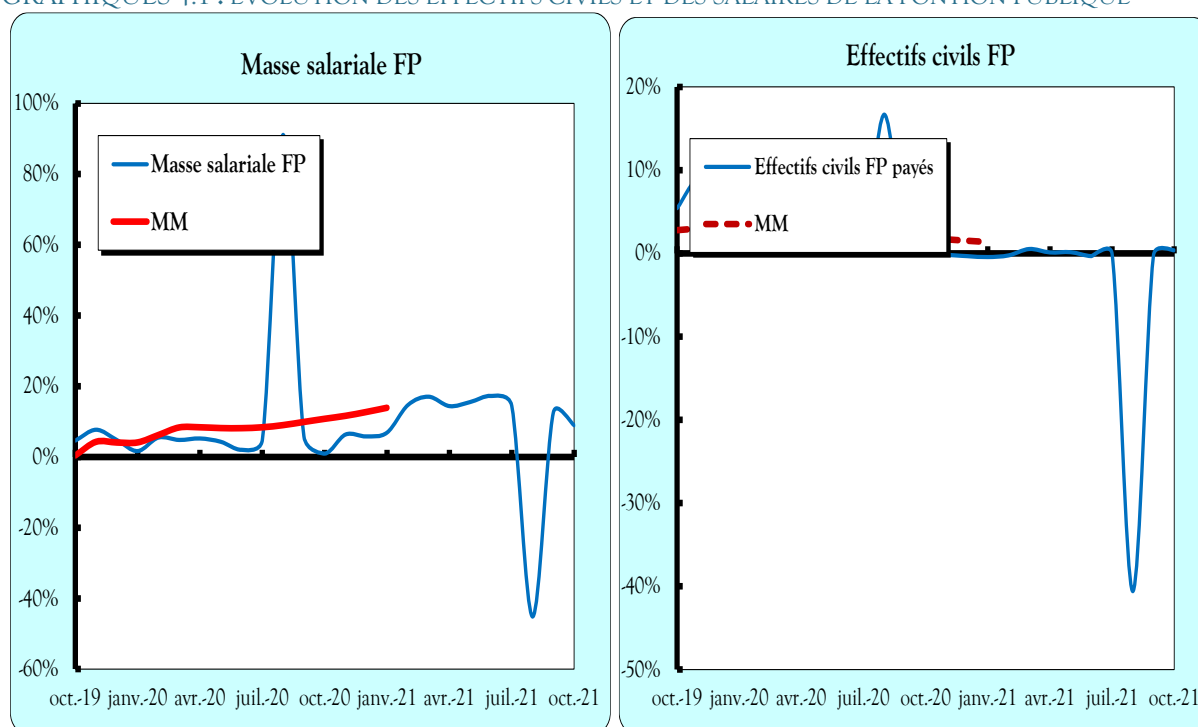
C. EMPLOI & SALAIRES

TABLEAU 4.1 : EMPLOIS ET SALAIRES DES EFFECTIFS CIVILS DE LA FONCTION PUBLIQUE

Période	Masse salariale	Effectif civil	Salaire brut/tête	Salaire réel/tête
oct.-20	265 078	112 445	2 357 401	194 778
nov.-20	265 785	112 548	2 361 526	194 109
déc.-20	266 559	112 576	2 367 810	193 940
janv.-21	267 821	112 555	2 379 465	190 754
févr.-21	298 752	112 791	2 648 724	209 916
mars-21	298 750	112 791	2 648 704	208 150
avr.-21	292 336	112 427	2 600 229	198 536
mai-21	295 570	112 621	2 624 466	198 974
juin-21	295 568	112 588	2 625 218	198 160
juil.-21	431 875	112 619	3 834 834	286 011
août-21	139 600	65 936	2 117 212	155 976
sept.-21	295 155	112 893	2 614 463	192 127
oct.-21	288 828	112 854	2 559 306	187 646
Var_M	-2,1%	0,0%	-2,1%	-2,3%
Var_GA	9,0%	0,4%	8,6%	-3,7%

Source : MEFP, MB/DNB, MFPT, Calculs CTSCM

GRAPHIQUES 4.1 : EVOLUTION DES EFFECTIFS CIVILS ET DES SALAIRES DE LA FONCTION PUBLIQUE



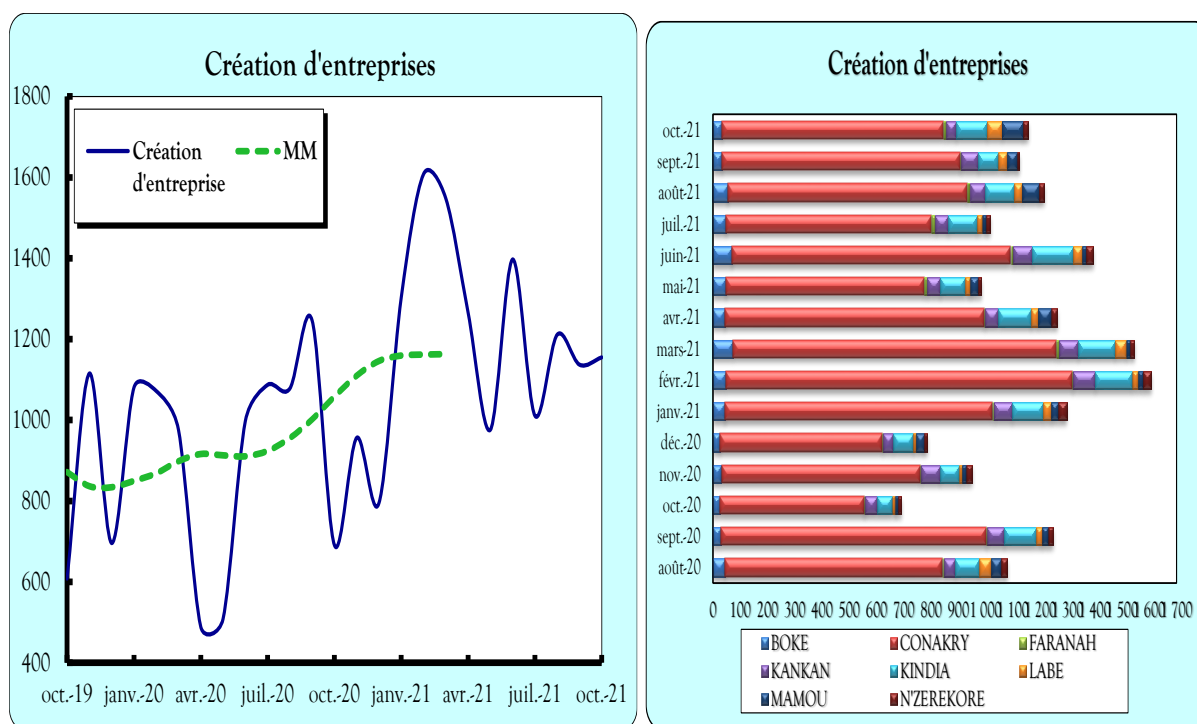
Source : MEFP, MB/DGB, MFPT, Calculs CTSCM

TABLEAU 4.2 : CREATION D'ENTREPRISES

Période	Boké	Conakry	Faranah	Kankan	Kindia	Labé	Mamou	N'Zérékoré	Total
oct.-20	24	529	5	43	55	11	11	13	691
nov.-20	31	727	11	70	70	12	15	20	956
déc.-20	25	595	5	36	71	11	32	12	795
janv.-21	44	980	12	68	112	29	28	30	1303
févr.-21	49	1267	8	79	138	20	18	29	1608
mars-21	75	1182	13	69	135	41	13	18	1548
avr.-21	45	947	9	49	118	28	48	21	1266
mai-21	48	725	5	48	90	19	28	13	976
juin-21	68	1022	10	69	151	33	16	26	1397
juil.-21	49	813	11	71	122	28	25	27	1011
août-21	57	829	9	67	130	28	23	22	1211
sept.-21	61	839	10	57	121	33	28	18	1137
oct.-21	32	812	9	37	114	54	78	19	1155
Var_M	-47,7%	-3,3%	-10,9%	-34,7%	-5,7%	62,6%	181,3%	8,3%	1,6%
Var_GA	33,3%	53,5%	80,0%	-14,0%	107,3%	390,9%	609,1%	46,2%	67,1%

Source : APIP

GRAPHIQUES 4.2 : EVOLUTION DE LA CREATION D'ENTREPRISES



Source : APIP, Calcul CTSCM

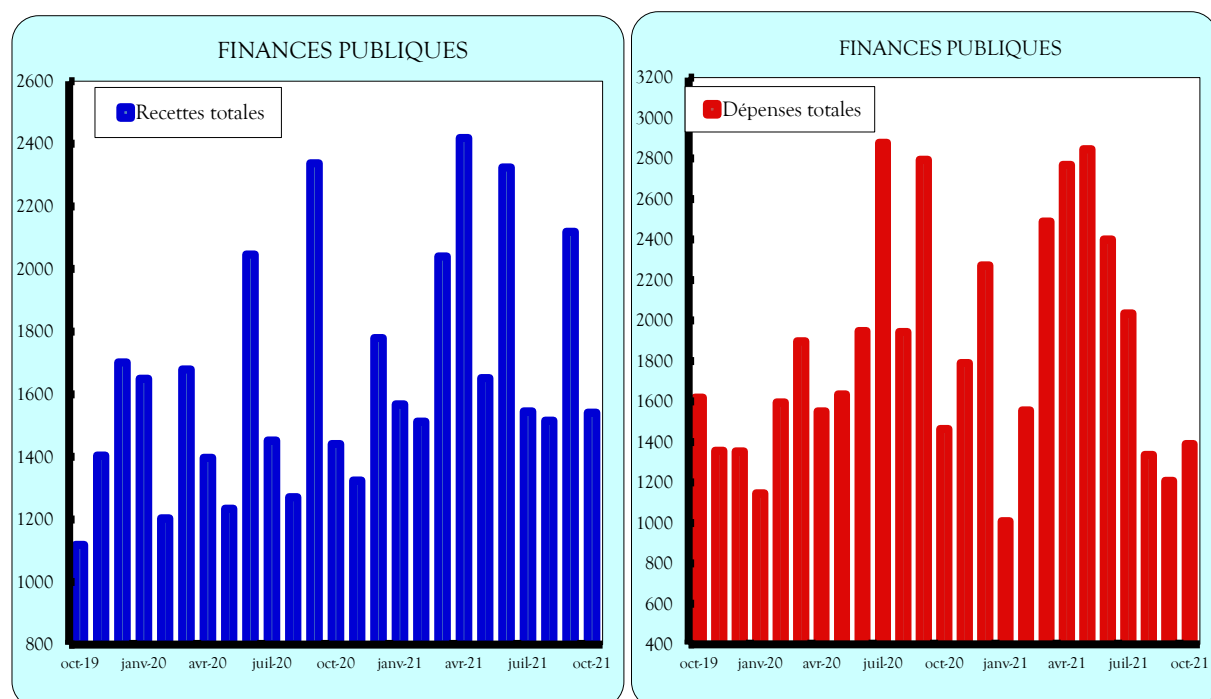
D. FINANCES PUBLIQUES

TABLEAU 5.1 : EVOLUTION DU TOFE (Mds GNF)

RUBRIQUES	oct-20	août-21	sept-21	oct-21
Recettes et dons	15 713,89	14 576,45	16 695,41	18 236,95
Recettes	14 300,50	13 681,43	15 777,20	17 298,58
Secteur minier	1 852,27	2 309,56	2 497,14	2 781,08
Secteur non minier	12 448,22	11 371,87	13 280,06	14 517,50
Contributions directes	2 490,41	2 181,81	2 663,53	2 815,65
Biens et services	6 753,73	5 833,96	6 604,19	7 312,86
dont TSPP	1369,30	564,13	635,99	703,45
Commerce international	2 577,57	2 613,23	2 919,51	3 232,27
Recettes non fiscales	626,51	742,87	1092,83	1156,73
Dons affectés	424,88	854,53	877,72	897,88
Dons non affectés	988,52	40,49	40,49	40,49
Dépenses Totales	18 854,14	16 441,68	17 650,01	19 039,44
Dépenses courantes	15 664,77	13 612,87	14 562,33	15 753,18
Traitements & salaires	5 151,30	4 484,84	4 978,43	5 392,26
Autres biens & services	4 764,72	3 861,49	4 074,59	4 337,06
Subventions & transferts	4 864,86	4 605,15	4 805,11	5 286,75
Intérêts dette extérieure	249,76	223,93	249,63	262,76
Intérêts dette intérieure	634,14	437,46	454,57	474,36
Dépenses en capital	3 115,55	2 722,08	2 980,95	3 179,53
Solde de base Dons et BAS compris	-2,15%	-1,28%	-0,65%	-0,55%
Solde b. PEC. h.dons en % PIB	-3,12%	-1,65%	-1,12%	-1,04%
Solde primaire % PIB	-1,27%	-0,13%	0,50%	0,62%
Financements identifiés	6 399,33	1220,99	164,33	-279,07

Source : MEFP/MB TOFE Provisoire/Calcul CTSCM

GRAPHIQUES 5.1 : EVOLUTION DES RECETTES ET DEPENSES DE L'ETAT (Mds GNF)



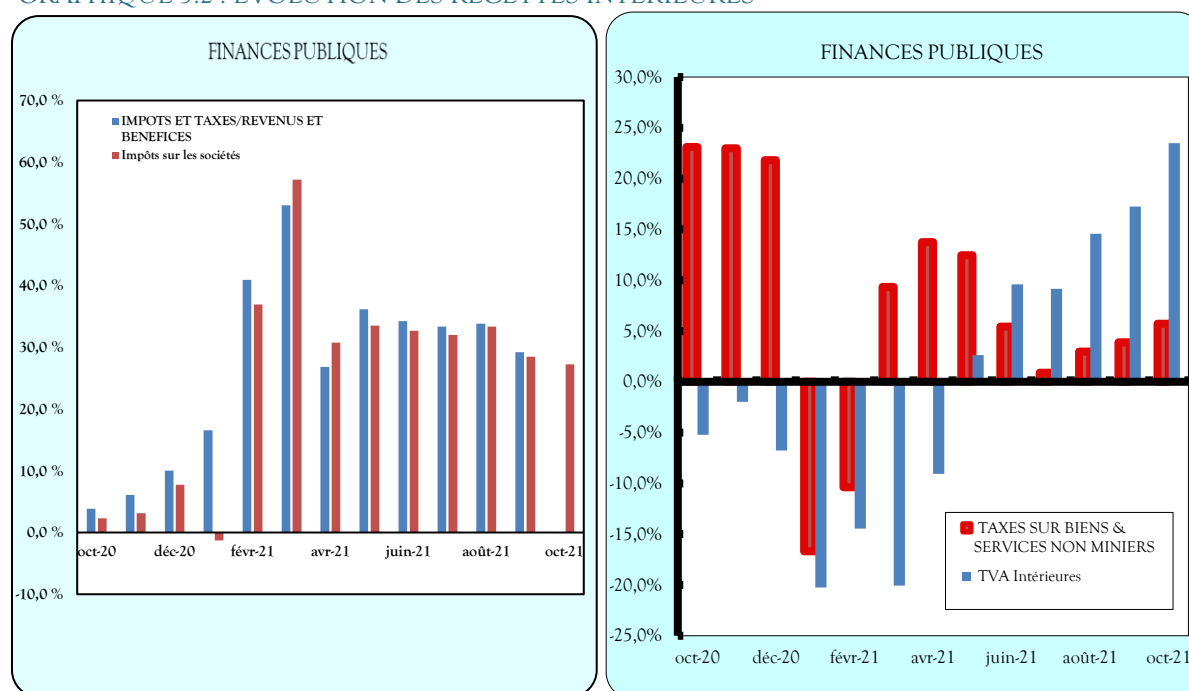
Source : MEFP/MB TOFE Provisoire/Calcul CTSCM

TABLEAU 5.2 : EVOLUTION DES RECETTES INTERIEURES

RUBRIQUES	oct-20	août-21	sept-21	oct-21
IMPOTS ET TAXES SUR LES REVENUS ET BENEFICES	3,9 %	33,8 %	29,2 %	27,3 %
IMPOTS SUR LES SOCIETES	2,3 %	33,4 %	28,5 %	27,2 %
IMPOTS SUR REVENU RETENU A LA SOURCE	7,2 %	36,5 %	33,5 %	31,3 %
IMPOTS/REV.DES PERSONNES PHYSIQUES	11,1 %	24,7 %	16,8 %	5,6 %
IMPOTS SUR LE PATRIMOINE	-8,7 %	-27,6 %	-24,1 %	-9,1 %
IMPÔTS SUR LE COMMERCE EXT ET LES TRANSACTIONS INTERNAT.	-0,3 %	31,4 %	30,7 %	31,2 %
TAXES SUR BIENS & SERVICES	4,7 %	3,2 %	4,1 %	6,0 %
TAXES SUR BIENS & SERVICES NON MINIERES	23,1 %	3,0 %	3,9 %	5,7 %
TVA Intérieures	-5,2 %	14,6 %	17,2 %	23,5 %
TAXE D'ACCES AU RESEAU DES TELECOMMUNICATIONS (TART)	-27,8 %	19,5 %	20,6 %	23,7 %
TAXE SUR LA CONSOMMATION TELEPHONIQUE (TCT)	19,0 %	20,6 %	18,6 %	19,3 %
AUTRES RECETTES FISCALES	4,2 %	-43,9 %	-42,4 %	-37,7 %

Source : MEFP/MB TOFE Provisoire/Calcul CTSCM

GRAPHIQUE 5.2 : EVOLUTION DES RECETTES INTERIEURES



Source : MEFP/MB TOFE Provisoire/Calcul CTSCM

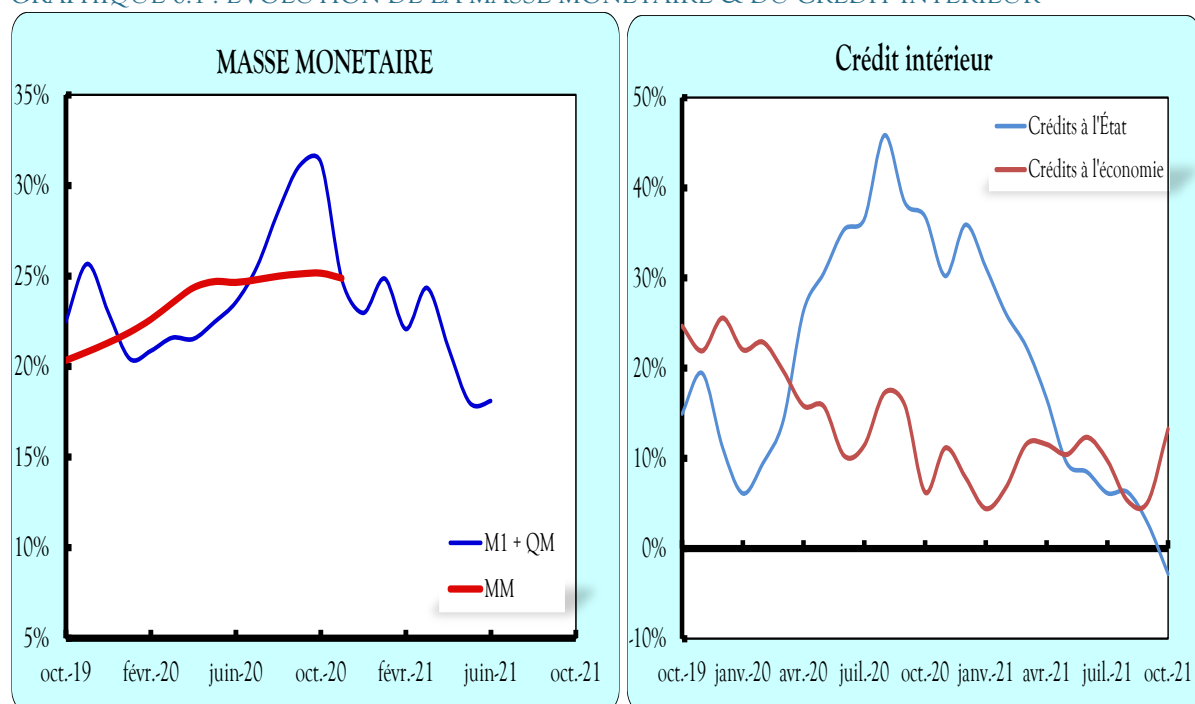
E. MONNAIE & CREDIT

TABLEAU 6.1 : EVOLUTION DE LA MASSE MONETAIRE ET SES CONTREPARTIES

Période	M1 + QM	Actifs extérieurs nets	Actifs intérieurs nets	Crédits intérieurs nets	Crédits à l'État	Crédits à l'économie	Autres postes nets
oct.-20	37375	12104	25271	32616	20304	12309	-7006
nov.-20	37209	11839	25370	33246	20379	12864	-7875
déc.-20	37420	12190	25231	33188	20179	13009	-7958
janv.-21	38160	13094	24413	32159	19786	12368	-7747
févr.-21	38556	14226	24330	32352	19744	12602	-8022
mars-21	39530	14958	24572	33136	19964	13098	-8564
avr.-21	39439	15083	24355	33041	19736	13231	-8686
mai-21	39636	14445	25191	33195	19960	13078	-8004
juin-21	39815	15125	24689	32646	19547	12903	-7956
juil.-21	40542	15240	25302	33939	20630	13084	-8637
août-21	40315	14451	25864	34684	21161	13296	-8820
sept.-21	40142	14600	25542	33586	19931	13414	-8045
oct.-21	40008	14916	25091	33914	19734	13941	-8823
Var_M	-0,3%	2,2%	-1,8%	1,0%	-1,0%	3,9%	9,7%
Var_GA	7,0%	23,2%	-0,7%	4,0%	-2,8%	13,3%	25,9%

Source : BCRG

GRAPHIQUE 6.1 : ÉVOLUTION DE LA MASSE MONETAIRE & DU CREDIT INTERIEUR



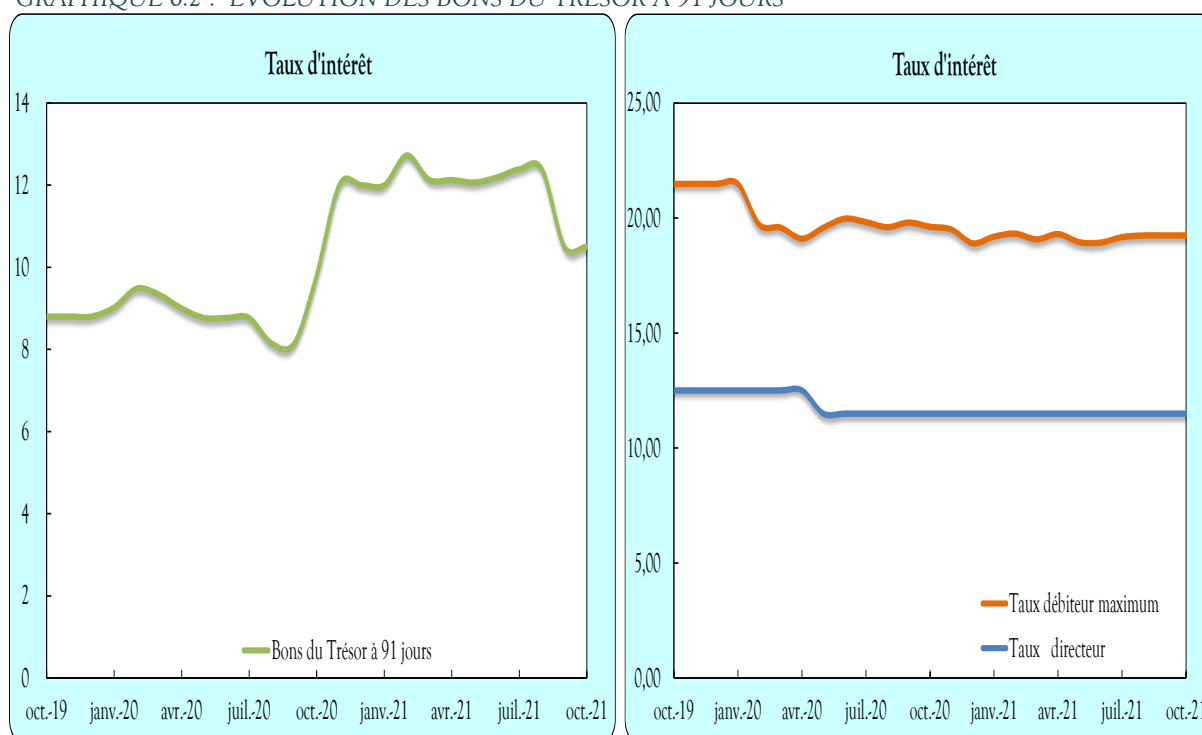
Source : BCRG

TABLEAU 6.2 : TAUX D'INTERETS ET QUELQUES INDICATEURS DES SERVICES BANQUES ET ASSURANCES

Période	Taux directeur	Taux débiteur max	Bons de trésor à 91 jours	Banque Nbre de clients	Banque Crédit alloués	Assurance Nbre de contrats
oct.-20	11,5 %	19,5 %	9,8 %	445574	101655	57581
nov.-20	11,5 %	18,9 %	12,0 %	438298	91112	254682
déc.-20	11,5 %	19,9 %	12,0 %	433930	65581	189177
janv.-21	11,5 %	19,3 %	12,0 %	449489	48940	15392
févr.-21	11,5 %	19,1 %	12,7 %	453618	77472	14205
mars-21	11,5 %	19,3 %	12,1 %	455214	72348	57555
avr.-21	11,5 %	19,0 %	12,1 %	456192	72368	60302
mai-21	11,5 %	18,9 %	12,1 %	455057	72332	62598
juin-21	11,5 %	19,2 %	12,2 %	457035	72383	63780
juil.-21	11,5 %	19,2 %	12,4 %	457116	73202	67151
août-21	11,5 %	19,0 %	12,1 %	458354	74269	69919
sept.-21	11,5 %	19,1 %	10,5 %	456573	75329	73669
oct.-21	11,5 %	18,9 %	13,8 %	457696	75243	80757
Var_M	0,0%	-1,0%	31,8%	0,2%	-0,1%	9,6%
Var_GA	0,0%	-3,1%	41,1%	2,7%	-26,0%	40,2%

Sources : BCRG, Banques primaires

GRAPHIQUE 6.2 : EVOLUTION DES BONS DU TRESOR A 91 JOURS



Source : BCRG, Banques primaires

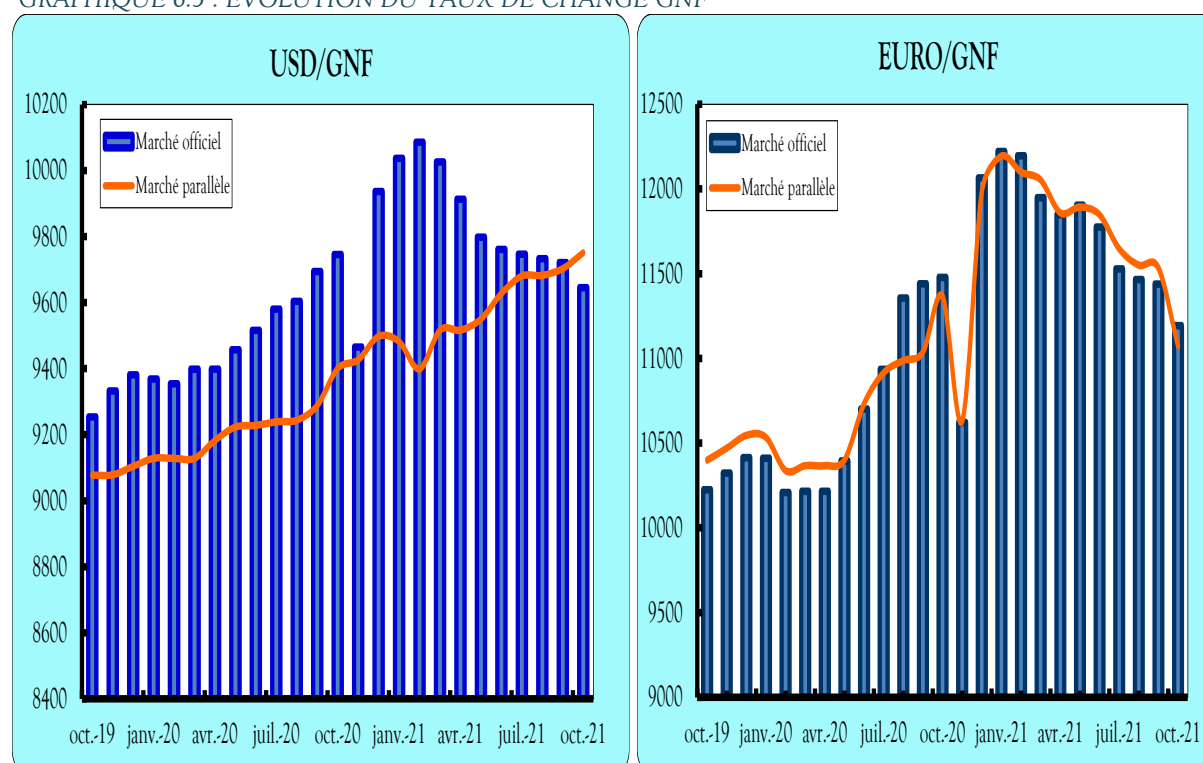
**Données provisoires

TABLEAU 6.3 : EVOLUTION DU TAUX DE CHANGE GNF

Période	USD/GNF Marché officiel	USD/GNF Marché parallèle	Prime de change sur USD	Euro/GNF Marché officiel	Euro/GNF Marché parallèle	Prime de change sur Euro
oct.-20	9 746	9 751	0,1 %	11 478	11 366	-1,0 %
nov.-20	9 775	9 762	-0,1 %	11 556	11 465	-0,8 %
déc.-20	9 936	9 876	-0,6 %	12 065	11 985	-0,7 %
janv.-21	10 037	10 001	-0,4 %	12 221	12 194	-0,2 %
févr.-21	10 086	10 022	-0,6 %	12 196	12 100	-0,8 %
mars-21	10 026	10 014	-0,1 %	11 949	12 053	0,9 %
avr.-21	9 913	9 963	0,5 %	11 848	11 859	0,1 %
mai-21	9 798	9 879	0,8 %	11 904	11 893	-0,1 %
juin-21	9 761	9 821	0,6 %	11 776	11 847	0,6 %
juil.-21	9 747	9 801	0,6 %	11 529	11 647	1,0 %
août-21	9 733	9 805	0,7 %	11 466	11 550	0,7 %
sept.-21	9 721	9 775	0,6 %	11 439	11 534	0,8 %
oct.-21	9 645	9 658	0,1 %	11 193	11 074	-1,1 %

Source : BCRG

GRAPHIQUE 6.3 : EVOLUTION DU TAUX DE CHANGE GNF



Source : BCRG

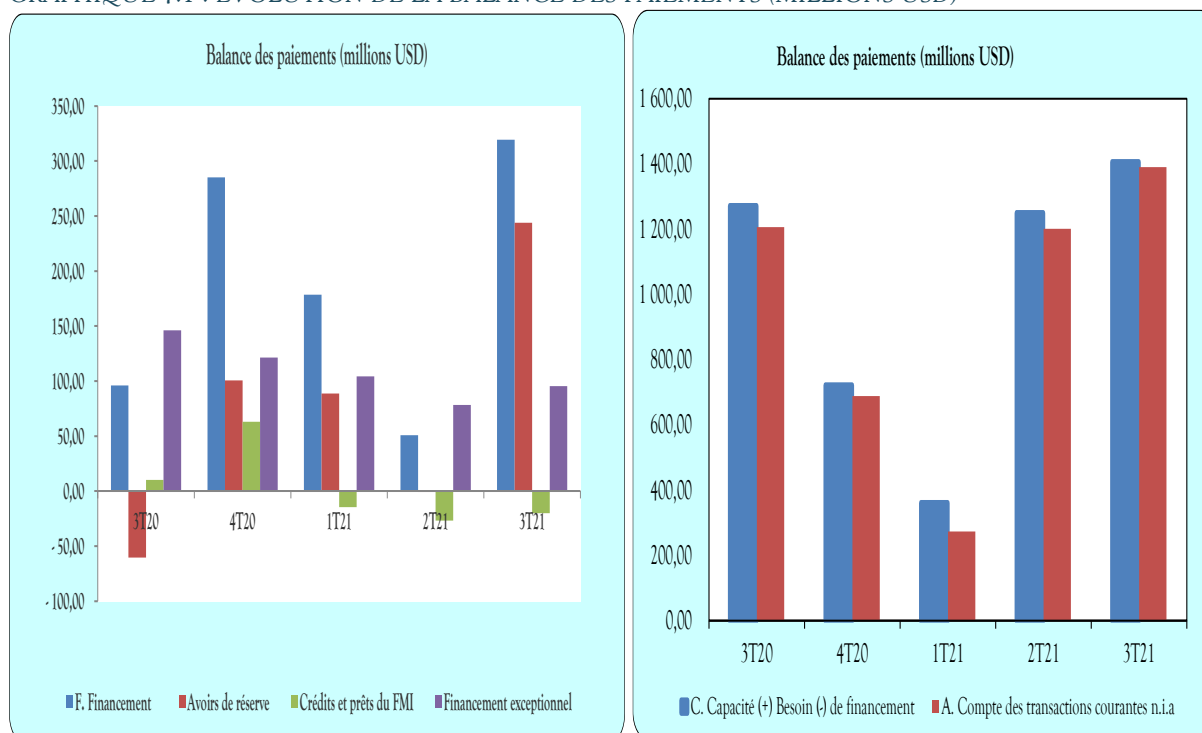
F. ECHANGES EXTERIEURS

TABLEAU 7.1 : EVOLUTION DE BALANCE DES PAIEMENTS (Millions USD)

Libellé poste	Evolution trimestrielle 2020		2020	Evolution trimestrielle 2021		
	3T	4T		1T	2T	3T
A. Compte des transactions courantes n.i.a	1 207,00	688,3	2 684,70	273,3	1 201,10	1 390,37
1. Balance commerciale	2 037,40	1 345,70	5 203,80	585,5	1 348,80	1 407,19
Exportations f.à b.	666,1	1 089,40	3 577,10	692,6	1 141,50	1 333,17
Or non monétaire	2 327,20	1 162,30	5 354,10	903,8	1 225,20	1 085,40
Importations f.a.b	955,9	906,1	3 727,40	1 010,90	1 026,30	1 011,38
2. Balance des services	-812,9	-704,6	-2 521,20	-177,1	-171,8	-178,82
3. Revenus primaires	-22,1	-14,2	-144,8	-166,2	-140,8	-192,06
4. Revenus secondaires	4,6	61,4	147	31,1	164,9	354,06
B. Compte de capital n.i.a	64,2	33,3	147,1	87,6	49,1	15,31
C. Capacité (+) ou besoin (-) de financement	1 271,20	721,6	2 831,90	360,9	1 250,20	1 405,68
D. Compte financier n.i.a	1 175,90	435,7	2 063,10	612,4	1 212,80	1 092,87
1. Investissement direct n.i.a	-7,1	-64,9	-174	-103,4	-34,8	5,29
2. Investissement de portefeuille n.i.a	2,7	8,3	12	0	0	20,94
3. Drivés financiers n.i.a	0	0	0	0	0	0
4. Autres investissements n.i.a	1 180,30	492,3	2 225,00	715,8	1 247,60	1 066,64
E. Erreurs et omissions nettes	0,8	-0,9	0	0,6	-0,1	-0,51
F. Solde global à financer	96,1	285	768,8	-250,9	37,3	312,30
G. Financement du solde global	96,1	285	768,8	-242,24	50,8	319,21
Avoirs de réserve	-60,4	100,6	125,6	53,5	-0,8	243,74
Crédits et prêts du FMI	10,3	63,1	63,4	-400,1	-26,7	-19,97
Financement exceptionnel	146,2	121,2	579,9	104,3	78,3	95,44

Sources : DGD (SYDONIA), Calculs CTSCM

GRAPHIQUE 7.1 : EVOLUTION DE LA BALANCE DES PAIEMENTS (MILLIONS USD)



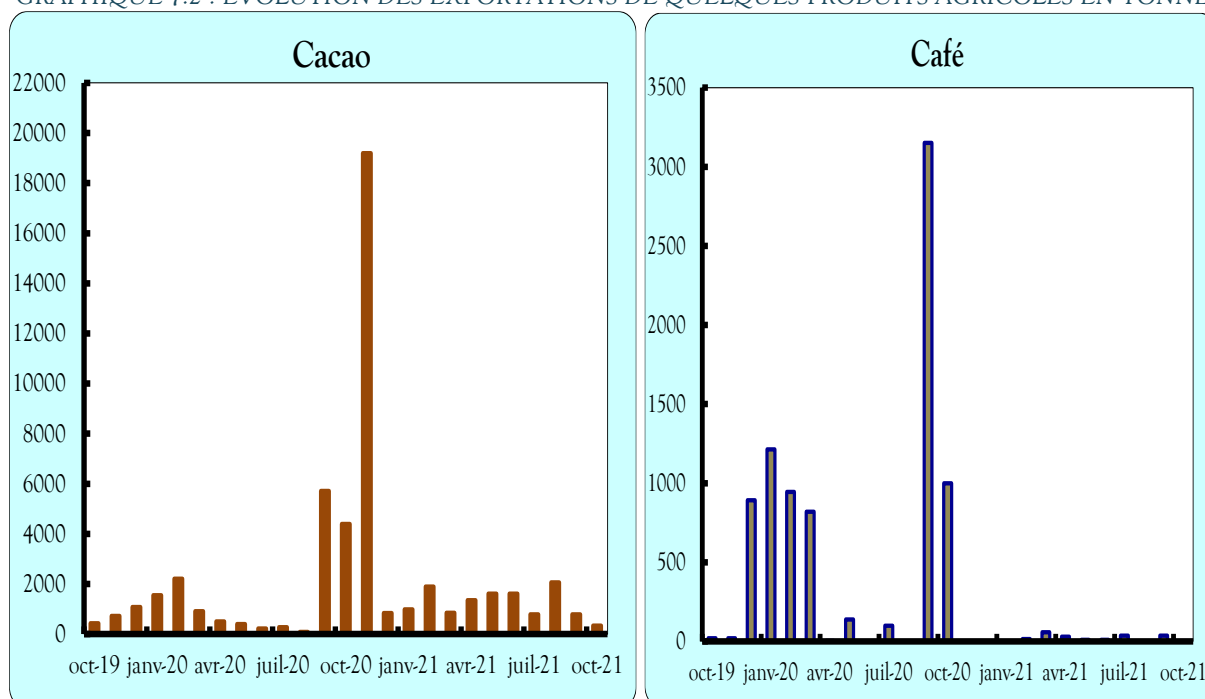
Sources : DGD (SYDONIA), Calculs CTSCM

TABLEAU 7.2 : EVOLUTION DES EXPORTATIONS DE QUELQUES PRODUITS AGRICOLES ET DE PÊCHE EN TONNE

Période	Café (t)	Cacao (t)	Coton (t)	Poisson (t)
oct.-20	99,00	275,26	914,00	771,14
nov.-20	0,00	19200,00	2293,70	22818,11
déc.-20	0,00	841,53	159,75	1161,25
janv.-21	0,00	991,55	0,00	1847,79
févr.-21	15,00	1895,04	0,00	411,33
mars-21	58,30	854,00	0,00	1208,69
avr.-21	29,00	1357,14	0,00	1581,71
mai-21	9,38	1619,08	0,00	1716,99
juin-21	9,38	1619,08	0,00	10608,25
juil.-21	36,04	789,80	0,00	1494,55
août-21	0,00	2065,74	0,00	515,51
sept.-21	36,04	789,80	0,00	648,19
oct.-21	1,500	334,500	0,000	1581,470
Var_M	-95,8%	-57,6%	-	144,0%
Var_GA	-98,5%	21,5%	-	105,1%

Sources : Port autonome de Conakry / MIT, MB /DGD

GRAPHIQUE 7.2 : ÉVOLUTION DES EXPORTATIONS DE QUELQUES PRODUITS AGRICOLES EN TONNE



Sources : Port autonome de Conakry / MIT, MB /DGD