

**REPUBLIQUE DE GUINEE**  
**MINISTRE DU PLAN**  
**INSTITUT NATIONAL DE LA STATISTIQUE**

**INDICE HARMONISE DES PRIX A  
LA CONSOMMATION (I.H.P.C.)**  
**Mois de Août 2011**

**SYNTHESE**

Variation mensuelle: +1,4%  
Variation mensuelle Alimentation : +1,5%  
Variation annuelle en glissement : + 20,6%  
Variation annuelle en moyenne : +20,8%

L'IHPC a pour population de référence l'ensemble des ménages africains de l'agglomération de Conakry. Le panier de la ménagère comprend 312 variétés suivies dans 364 points d'observations. Au total, 3.207 relevés de prix sont effectués chaque mois par les enquêteurs de l'Institut National de Statistique. La période de base de l'IHPC est l'année 2002 et les pondérations de l'indice proviennent de l'Enquête Intégrée de Base pour l'Evaluation de la Pauvreté (EIBEP) réalisée en 2002/2003 auprès de plus de 7.612 ménages. L'indice est publié au plus tard le 15 de chaque mois.

**Tableau 1 : Evolution des prix à la consommation des ménages:**

Code	Fonctions dont sous-groupes	Pond.	Indices pour les mois de					Variation (%) sur		
			Fév11	Mai	Juin	Juillet	Août	1 mois	3 mois	6 mois
	<b>INDICE GLOBAL</b>	<b>10000</b>								
			457,8	482,4	489,4	492,1	499,1	1,4	3,5	9,0
<b>01</b>	<b>Produits alimentaires, boissons et tabac</b>	<b>3756</b>	676,3	721,6	733,5	734,3	745,4	1,5	3,3	10,2
01101	❖ Pain et céréales	881	703,6	782,9	825,8	809,2	792,4	-2,1	1,2	12,6
01102	❖ Viande	386	530,6	555,6	576,2	581,4	593,7	2,1	6,9	11,9
01103	❖ Poissons	542	920,4	971,8	955,0	964,2	984,1	2,1	1,3	6,9
01104	❖ Lait, fromage et œufs	249	489,0	516,8	516,5	529,5	525,1	-0,8	1,6	7,4
01105	❖ Huiles et graisses	351	762,1	761,0	759,2	775,8	764,6	-1,4	0,5	0,3
01107	❖ Légumes autres que pommes de terre et tubercules	398	689,4	760,1	763,7	742,4	781,1	5,2	2,8	13,3
01201	❖ Sel, épices et produits alimentaires nda	272	471,9	527,2	534,6	536,2	550,0	2,6	4,3	16,5
<b>02</b>	<b>Articles d'habillement et articles chaussants</b>	<b>732</b>	276,5	282,2	286,1	289,2	302,9	4,7	7,3	9,5
<b>03</b>	<b>Logement, eau, électricité, gaz</b>	<b>1088</b>	339,7	351,1	354,8	356,1	356,7	0,2	1,6	5,0
<b>04</b>	<b>Ameublement, équipement ménager</b>	<b>830</b>	330,4	364,5	368,8	383,6	385,9	0,6	5,9	16,8
<b>05</b>	<b>Santé</b>	<b>1120</b>	321,0	329,4	335,2	340,4	344,3	1,1	4,5	7,2
<b>06</b>	<b>Transports</b>	<b>1121</b>	435,4	440,5	443,7	443,8	444,0	0,0	0,8	2,0
<b>07</b>	<b>Loisirs, spectacles et culture</b>	<b>364</b>	213,4	217,6	220,1	220,9	250,5	13,4	15,1	17,4
<b>08</b>	<b>Enseignement</b>	<b>90</b>	240,0	247,5	247,5	247,5	247,5	0,0	0,0	3,1
<b>09</b>	<b>Hôtels, cafés, restaurants</b>	<b>220</b>	411,6	438,1	438,6	443,3	443,8	0,1	1,3	7,8
<b>10</b>	<b>Autres biens et services</b>	<b>679</b>	226,2	238,8	244,5	245,0	245,9	0,3	3,0	8,7

Source : MP/INS/relevés des prix à la consommation

## Mois d'août 2011 (Base 100=2002)

Le mois d'août 2011 a été marqué par une forte hausse, 1,4% contre 0,5% le mois précédent. Cette hausse est due à la forte demande de produits alimentaires au mois d'août 2011. Depuis le début de l'année, le cumul des hausses des prix à la consommation est de 12,1%.

### **1 Variation des prix selon les fonctions de consommation**

La hausse des prix du panier alimentaire continue de peser sur la hausse des prix à la consommation. En effet, l'« Alimentation » contribue à elle seule à près de 64% à la hausse globale de l'indice du mois de juin.

Les autres postes qui ont influencé la hausse de l'indice sont : la « santé », le « logement », les « transports » l'« ameublement » et « l'habillement ».

Les sous-groupes de l'« Alimentation » qui ont influencé la hausse de ce poste sont les sous-groupes « pain et céréale » (+5,5%), viande (+3,7%), « fruits » (+6,5%), « tubercules » (+2,6%), « sel et épices » (+1,4%) et « tabac » (+2,1%). Compte tenu de son poids dans le panier alimentaire, la hausse des prix du riz mérite une attention particulière. En effet, le prix du kilogramme du riz importé « 25% de brisure » a augmenté de 3,5%, celui du riz thaïlandais de luxe de 11%. Quant au riz local, le prix du kilogramme est passé de 8.284 FG à 8644 FG, soit une hausse de 4,3%.

En ce qui concerne le panier « non alimentaire », la hausse de l'indice du poste « santé » s'explique en grande partie par la variation des prix au niveau des sous-groupes « médicament » (+2,1%). La hausse de l'indice du « logement » est due à la variation des prix des postes suivants : « loyers bruts » (+2%) et « produits pour l'entretien et les réparations courantes du logement » (4,3%). Au niveau du « transport », la hausse s'explique par la variation des prix au niveau des postes : « carburant et lubrifiants » (+2,2%) et (pièces détachées et accessoires » (+1,4%). La hausse de l'indice de la fonction « ameublement » provient de la hausse des postes « articles de ménage en textile » (+2,3%), « articles de ménage non durables » (+1,8%) et « appareils de chauffage et de cuisine » (+1,7%). Par rapport à la variation de l'indice de la fonction « habillement », la hausse se situe au niveau du poste « tissus d'habillement » (+2,4%), « vêtements » (1,6%) et « articles chaussants » (+1%).

### **2 Variation des prix selon les fonctions secondaires**

Par nature de produits, les produits et services importés enregistrent une hausse de 2,9% contre 1,8% pour les produits et services locaux.

Par secteur d'activité, les produits du secteur primaire enregistrent une hausse de 0,8% contre des baisses respectives de 0,1% et 0,7% pour les secteurs tertiaire et secondaire.

L'inflation sous-jacente représentée par l'indice hors énergie et produits frais se situe, en glissement annuel à 17,4% contre 16,7% le mois précédent, soit une hausse de 0,7 point de pourcentage.

Tableau 2 : Indices des prix selon les nomenclatures secondaires

	Pond	Indices pour les mois de :					Variations depuis :		
		Août10	Mai	Juin	Juillet	Août11	1 mois	3 mois	12 mois
<b>Indice général</b>	<b>10 000</b>	413,8	482,4	489,4	492,1	499,1	1,4	3,5	20,6
Indice des produits frais	<b>1 995</b>	405,8	462,0	474,9	480,8	492,3	2,4	6,6	21,3
Indice de l'énergie	<b>735</b>	368,8	415,4	425,1	429,2	443,6	3,4	6,8	20,3
Indice hors produits frais hors énergie	<b>7 270</b>	395,5	445,4	451,1	456,5	466,6	2,2	4,8	18,0
Indice des produits locaux	<b>5 945</b>	420,5	481,0	489,7	495,7	506,0	2,1	5,2	20,3
Indice des produits importés	<b>4 055</b>	400,0	452,9	466,0	471,7	484,5	2,7	7,0	21,1
Indice du secteur primaire	<b>1 505</b>	642,0	745,6	751,5	762,1	797,1	4,6	6,9	24,2
Indice du secteur secondaire	<b>6 158</b>	681,6	759,1	754,1	767,8	796,0	3,7	4,9	16,8
Indice du secteur tertiaire (services)	<b>2 337</b>	599,8	697,4	696,7	701,3	728,0	3,8	4,4	21,4
Indice des biens durables	<b>779</b>	552,3	639,2	628,2	636,5	661,3	3,9	3,5	19,7
Indice des biens semi durables	<b>800</b>	551,8	617,3	626,6	641,9	663,2	3,3	7,4	20,2
Indice des biens non durables	<b>6 084</b>	505,5	573,9	579,0	586,9	603,6	5,2	5,2	19,4

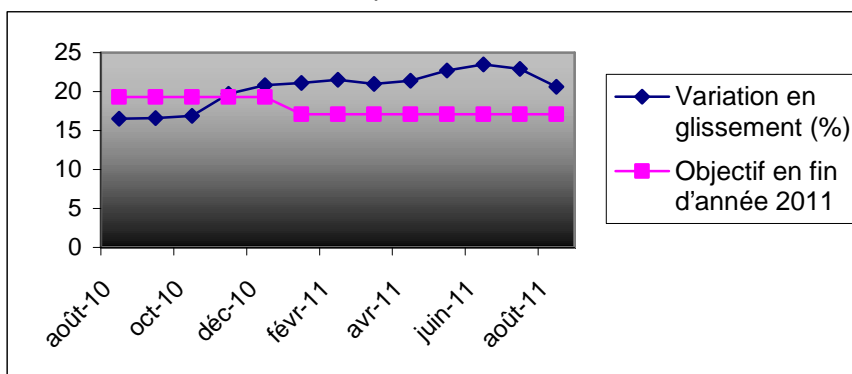
Source : MP/INS/relevés des prix à la consommation

### 3 Variation en glissement et en moyenne

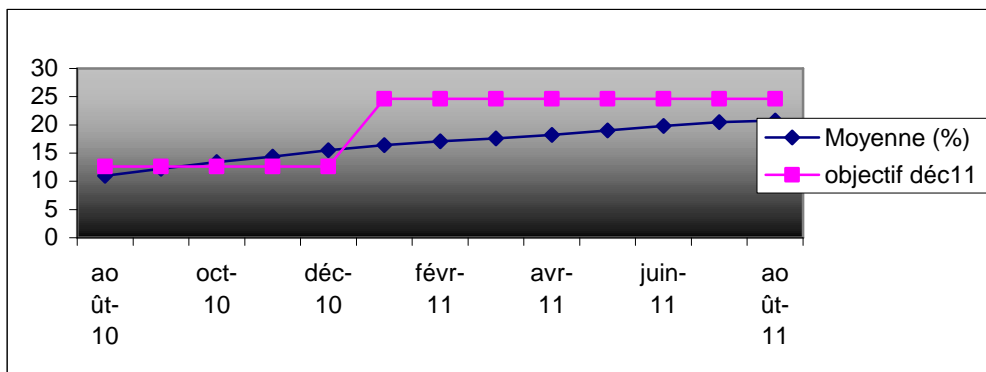
Tableau 3: Variation (%) en glissement et en moyenne sur les 12 derniers mois

	Août 10	Sept 10	Oct 10	Nov 10	Déc 10	Janv 11	Fév 11	J Mars 11	Avril 11	Mai 11	Juin 11	Juillet 11	Août 11
Glissement (%)	16,5	16,6	16,9	19,7	20,8	21,1	21,5	21,0	21,4	22,7	23,5	22,9	20,6
Moyenne (%)	11,0	12,2	13,4	14,4	15,5	16,4	17,1	17,6	18,2	19,0	19,8	20,5	20,8

Source : MP/INS/relevés de prix à la consommation

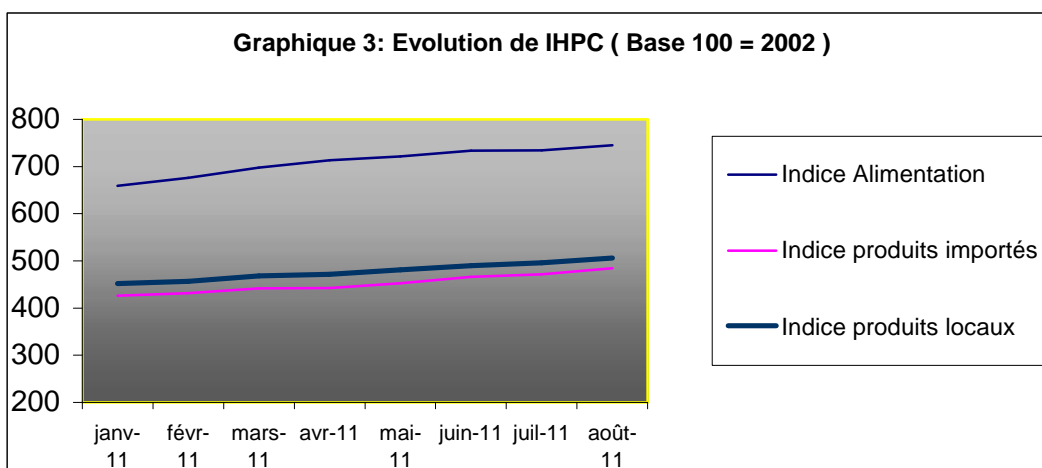
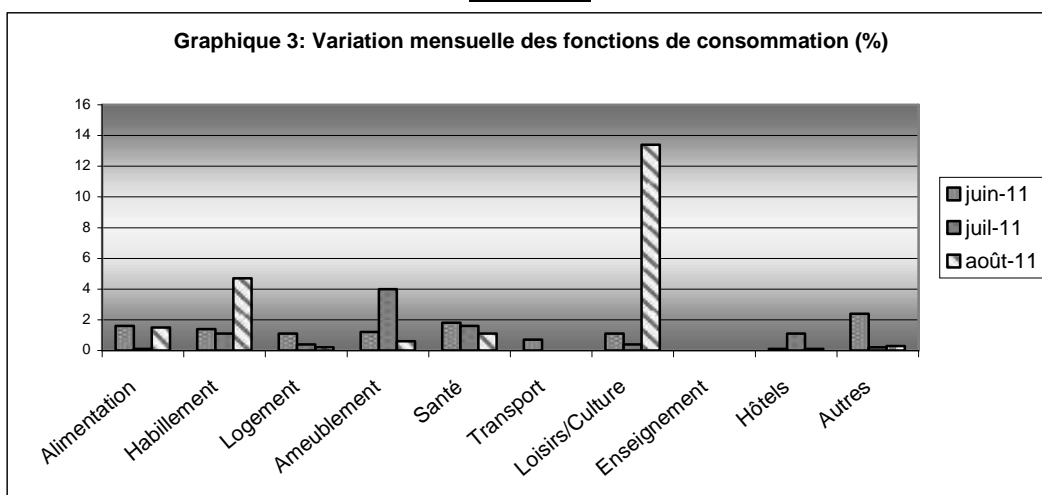


En glissement sur les 12 derniers mois (juin 2011 rapporté à juin 2010), le taux d'inflation s'établit à 23,5% contre 22,7% le mois précédent, soit une hausse de 0,8% point en pourcentage.



En moyenne mobile sur les 12 derniers mois (moyenne des indices de juin 2010 à juin 2011 rapportée à celle des indices de juin 2009 à juin 2010), la variation du niveau général des prix se situe à 19,8% contre 19% le mois précédent.

### ANNEXE



**Tableau 4 : Prix moyens de quelques produits essentiels à Conakry**

PRODUIT	Août 08	Août 09	Août 10	Fév 11	Juin 11	Juillet 11	Août 11
Riz local	5368	5453	5665	5900	8644	8786	9101
Riz importé Asiatique brisé	3953	2922	3842	4751	5423	5186	4413
Farine de maïs	5058	5502	5758	5509	6603	6341	6293
Pain en baguette	1525	1250	1450	1575	1750	1875	1875
Viande de bœuf avec os	16000	15000	22000	25000	27408	27458	27854
Bonga fumé	8821	10669	17507	18918	17280	16551	17312
Tomate	4775	6314	5813	6587	7625	6903	7620
Oignon	4466	4786	5943	7169	7110	7260	8095
Feuille de patate	1779	1858	2178	2666	2949	2848	2921
Gombo	5220	6001	5827	7405	7772	7462	7953
Pommes de terre	5097	3871	4415	5129	5877	6619	6878
Huile de palme	8163	7349	9916	13234	12664	12821	12537
Huile d'arachide	9143	8629	11568	14647	14684	14858	14753
Eau (m3) 1ère tranche	680	680	680	680	680	680	680
Electricité première tranche (kwh)	90	90	90	90	90	90	90
Essence	7000	4500	6500	7500	7500	7500	7500
Pétrole lampant revendu au quartier	7875	8250	9250	9250	9250	9250	9250

Source : MP/INS/relevés des prix à la consommation