

RÉPUBLIQUE DE GUINÉE
TRAVAIL-JUSTICE-SOLIDARITÉ

INSTITUT NATIONAL DE LA STATISTIQUE



Comptes nationaux définitifs 2019 et provisoires 2020

Février 2022



INSTITUT NATIONAL DE LA STATISTIQUE



COMPTES NATIONAUX DEFINITIFS 2019 ET PROVISOIRES 2020

AVANT-PROPOS

Dans le cadre de la production des comptes nationaux, l'Institut National de la Statistique (INS) a élaboré les comptes nationaux définitifs de 2019 et provisoires de 2020 suivant le *système de comptabilité nationale de 1993 (SCN93)*.

La présente publication comprend deux chapitres :

- le premier chapitre, est consacré à l'analyse de l'évolution de l'activité économique du pays ;
- le deuxième chapitre traite de l'emploi du Produit Intérieur Brut (PIB).

L'INS exprime ses remerciements aux différentes structures visitées (Ministères, organismes et entreprises) ainsi qu'aux ménages pour la mise à disposition des données statistiques ayant permis l'élaboration de ces comptes économiques. Il les exhorte à poursuivre et à renforcer cette collaboration en vue d'améliorer la qualité des données et réduire les délais de diffusion.

En dépit du fait que ces comptes soient produits sur la base des données jugées fiables et qu'ils aient bénéficié de minutieux contrôles par les services de l'Institut National de la Statistique, ce document pourrait contenir quelques imperfections. À cet effet, toutes observations, remarques et suggestions complémentaires seraient utiles, en vue d'améliorer la qualité des prochaines éditions.

Nonobstant ces imperfections, nous rappelons que l'utilisation des données contenues dans ce document est permise avec la seule obligation de citer la source suivante : « *République de Guinée, Institut National de la Statistique, série des comptes nationaux 2006-2019* ».

Enfin, l'INS saisit cette occasion pour adresser au nom de Madame la Ministre du Plan et de la Coopération Internationale ses remerciements au Fonds Monétaire International (FMI) à travers son Centre sous régional d'Assistance Technique pour l'Afrique de l'Ouest (AFRITAC de l'Ouest), à AFRISTAT, à la CEA, au PNUD et à la BAD pour leurs appuis qu'ils ne cessent d'apporter à l'INS dans la mise en œuvre satisfaisante de la SNDS en général et à l'élaboration des Comptes Nationaux en particulier.

Le Directeur Général

Dr Makan DOUMBOUYA

SOMMAIRE

AVANT-PROPOS	3
SOMMAIRE	4
ABRÉVIATIONS	5
INTRODUCTION	8
CHAPITRE I. ÉVOLUTION DE L'ACTIVITÉ ÉCONOMIQUE	9
I.1 Environnement international en 2020	9
I.2 Contexte social	10
I.3 Évolution globale de l'activité économique	10
I.4 Évolution sectorielle de l'activité économique	11
I.4.1. Secteur primaire	12
I.4.2. Secteur secondaire	13
I.4.3. Secteur tertiaire	14
I.4.4. Secteur informel	14
CHAPITRE II. EMPLOIS DU PRODUIT INTERIEUR BRUT	15
II.1 Consommation finale	15
II.2 Investissements	16
II.3 Échanges extérieurs de biens et services	17
II.3.1. Exportations de biens et services	17
II.3.2. Importations de biens et services	18
CONCLUSION	19
ANNEXES : PRINCIPAUX RESULTATS	20

ABRÉVIATIONS

AFRISTAT	: Observatoire Économique et Statistique d'Afrique Subsaharienne
APU	: Administration Publique
BAD	: Banque Africaine de Développement
BCEAO	: Banque Centrale des États de l'Afrique de l'Ouest
BCRG	: Banque Centrale de la République de Guinée
CCF	: Consommation de Capital Fixe
CEA	: Commission Économique des Nations Unies pour l'Afrique
CF	: Consommation Finale
CI	: Consommation Intermédiaire
DSF	: Déclaration Statistique et Fiscale
EHCVM	: Enquête Harmonisée des Conditions de Vie des Ménages
ENESIG	: Enquête Nationale sur l'Emploi et le Secteur Informel en Guinée
ERE	: Équilibre Ressources Emplois
FBCF	: Formation Brute de Capital Fixe
GNF	: Guinée Nouveau Franc
IHPC	: Indice Harmonisé de Prix à la Consommation
ISBLSM	: Institution Sans But Lucratif au Service des Ménages
MCS	: Matrice de Comptabilité Sociale
MGE	: Maison Guinéenne de l'Entreprenariat
MECRAPAG	: Mutuelle d'Épargne et de Crédit des Pêcheurs Artisans de Guinée
MUTRAGUI	: Mutuelle des Travailleurs de Guinée
NAEMA	: Nomenclature d'Activités des États membres d'AFRISTAT
NSIA	: Nouvelle Société Interafricaine d'Assurance
NCA	: Non Classé Ailleurs
ODAC	: Organismes Divers d'Administration Centrale
ONG	: Organisation Non Gouvernementale
PAS	: Programme Panafricain de Statistique
PIB	: Produit Intérieur Brut
PNUD	: Programme des Nations Unies pour le Développement
RGAC	: Recensement Général de l'Agriculture et du Cheptel
RNB	: Revenu National Brut
SCN	: Système de Comptabilité Nationale
SCNG	: Système de Comptabilité Nationale de Guinée
SGDD	: Système Général de Diffusion des données
SIFIM	: Service D'intermédiation Financière Indirectement Mesuré
SF	: Société Financière
SNF	: Société Non Financière
SONAG	: Société Nouvelle d'Assurance de Guinée
SBG	: Skye Banque Guinée
TCEI	: Tableau des Comptes Économiques Intégrés
TOFE	: Tableau des Opérations Financières de l'État
TRE	: Tableau des Ressources et des Emplois
UEMOA	: Union Économique et Monétaire Ouest Africaine
VAB	: Valeur Ajoutée Brute

Liste des Figures

Figure 1: Croissance mondiale 2015-2020 _____	10
Figure 2 : Évolution du taux de croissance du PIB de 2014 à 2020 (en %) _____	11
Figure 3: Répartition moyenne de la VA du secteur primaire par branches d'activités 2014-2020 (%) _____	13
Figure 4: Répartition moyenne de la valeur ajoutée du secteur secondaire par branches d'activités sur la période 2014-2020 en %. _____	Erreur ! Signet non défini.

Liste des Graphiques

Graphique 1 : Structure du PIB par secteurs d'activités 2014-2020 _____	11
Graphique 2 : Contribution (%) par secteur d'activité à la croissance économique 2014-2020.....	12
Graphique 3 : Répartition de la valeur ajoutée moyenne du secteur tertiaire par branche d'activité sur la période 2014-2020 en (%).....	Erreur ! Signet non défini.
Graphique 4 : Poids de la valeur ajoutée en moyenne par secteur informel par secteur d'activité (%) 2014-2019.....	14
Graphique 5 : Évolution de la contribution de la consommation finale à la croissance du PIB (2008-2020)	Erreur ! Signet non défini.
Graphique 6 : Évolution des taux d'ouverture et de couverture de 2014 à 2020 (%)	17

Liste des tableaux

Tableau 1 : Évolution de quelques ratios économiques de 2014 à 2019 (en %) _____	12
Tableau 2: Principaux produits et valeurs ajoutées des activités extractives de 2014-2020 ____	13
Tableau 3 : Emplois du PIB de 2014 à 2020 (% du PIB) _____	15
Tableau 4 : Structure des produits de la consommation finale des ménages (en %) _____	16
Tableau 5: Structure des produits de la FBCF (%) de 2013 à 2019 _____	17
Tableau 6 : Structure des exportations de 2014 à 2020 (%) _____	18
Tableau 7 : Structure des importations de 2014-2020 (en %) _____	18
Tableau 8 : PIB courant, optique production en milliards GNF _____	20
Tableau 9 : PIB en volume, optique production (base 100 = 2010) _____	20
Tableau 10 : PIB selon l'optique production, Taux de croissance en volume (%) _____	20
Tableau 11: PIB selon l'optique production, Taux de croissance des déflateurs (%) _____	20
Tableau 12 : Ventilation du PIB courant par secteur d'activités _____	20
Tableau 13: Taux de croissance réel du PIB par secteurs d'activités (%) _____	21
Tableau 14: Valeurs ajoutées par branches d'activités, structure / contribution à la formation du PIB en volume (%) _____	21
Tableau 15: Valeurs ajoutées par branche d'activités, structure/contribution à la formation du PIB en volume (%) _____	22
Tableau 16: Valeurs ajoutées par branche d'activités, volumes chaînés base 100=2010 (en milliards de GNF) _____	22
Tableau 17 : Répartition des valeurs ajoutées par sous-branche aux prix courants (milliards de FG) _____	

Tableau 18 : Répartition des valeurs ajoutées par sous-branche en volumes chaînés au prix de 2010 (milliards de FG) _____	24
Tableau 19:Taux de croissance réel de la VA par sous-branche (%)_____	25
Tableau 20: Ventilation du PIB courant par secteur d'activités _____	26
Tableau 21:Taux de croissance réel du PIB par secteur d'activités (%)_____	26
Tableau 22: Répartition des valeurs ajoutées par branche d'activités aux prix courants (milliards de FG) _____	27
Tableau 23: Valeurs ajoutées par branche d'activités, Taux de croissance en volume (%) _____	27
Tableau 24: Valeurs ajoutées par branche d'activités, Taux de croissance des déflateurs (%)__	28
Tableau 25 : Évolution de la valeur ajoutée informelle aux prix courants par branche d'activité (en milliards GNF) _____	28
Tableau 26: Contribution de la branche d'activités informelles et ménages à la croissance du PIB (%) _____	29
Tableau 27: Production par branche d'activités informelles, structure / contribution à la formation du PIB en volume (%) _____	29
Tableau 28:PIB selon l'optique dépenses, valeurs courantes (en milliards de GNF) _____	30
Tableau 29: PIB selon l'optique dépenses, Volumes aux prix de l'année précédente (en millions de GNF) _____	30
Tableau 30: PIB selon l'optique dépense, Taux de croissance en volume (%) _____	30
Tableau 31:Production Intérieur Brut (PIB) selon l'optique dépense, Taux de croissance des déflateurs (%) _____	31
Tableau 32: PIB selon l'optique dépenses structure/contribution à la formation du PIB en volume (%) _____	31
Tableau 33: PIB selon l'optique dépense, (référence 100 = 2010)_____	32
Tableau 34:.:Évolution de la valeur ajoutée informelle aux prix courants par branche d'activité (milliards GNF) _____	32
Tableau 35:VA informelle aux prix courants par secteurs d'activités (%) _____	32

INTRODUCTION

L'Institut National de la Statistique (INS) de Guinée a entrepris depuis 2003 l'élaboration des comptes nationaux selon le Système de comptabilité nationale de Guinée (SCNG) harmonisé avec le Système de Comptabilité Nationale de 1993 des Nations Unies (SCN93).

En attendant la migration vers le nouveau Système de comptabilité nationale (SCN2008), l'INS continue de produire les comptes nationaux selon le SCN93.

Ainsi, conformément aux recommandations du Système général de diffusion des données (SGDD) du FMI, l'INS produit et valide chaque année les comptes provisoires de l'année n-1 et définitifs de l'année (n-2) à l'année n et veut respecter cette tradition. C'est pourquoi en 2021, la Direction de la Comptabilité Nationale avec l'appui des partenaires a produit et diffusé les comptes nationaux définitifs de 2019 et provisoires de 2020.

Les comptes définitifs de 2019 et provisoires de 2020 sont également produits suivant les recommandations du SCN93 pour élaborer les TRE aux prix de 2010.

Le présent document s'articule autour de deux chapitres :

Le premier chapitre présente l'analyse de l'évolution de l'activité économique du point de vue de la production. Une attention particulière a été portée sur la contribution de chaque secteur (primaire, secondaire, tertiaire et informel) à la création de la richesse nationale ;

Le deuxième chapitre traite de l'évolution et la structure des éléments de demande que sont la consommation finale, l'investissement et les exportations nettes.

CHAPITRE I. ÉVOLUTION DE L'ACTIVITÉ ÉCONOMIQUE

I.1 Environnement international en 2020

L'environnement économique international a été marqué par une croissance négative, imputable aux conséquences économiques et financières de la crise liée au coronavirus, aux tensions commerciales entre les États-Unis et la Chine ainsi qu'aux incertitudes liées aux élections américaines. En conséquence, le taux de croissance de l'économie mondiale est ressorti à -3,5% en 2020 contre 2,8% en 2019.

Les économies avancées ont enregistré une croissance négative de -4,9% en 2020 contre 1,6% en 2019. Dans les pays émergents et en développement, le taux de croissance est ressorti à -2,4% en 2020 contre 3,6% en 2019.

L'Afrique subsaharienne a enregistré un recul du PIB de -2,6% en 2020. Le Nigeria a connu une récession avec un recul de l'activité de -3,2% en 2020 après une hausse de 2,2% en 2019. En Afrique du Sud, l'économie a enregistré un recul de -7,5% de son PIB en 2020.

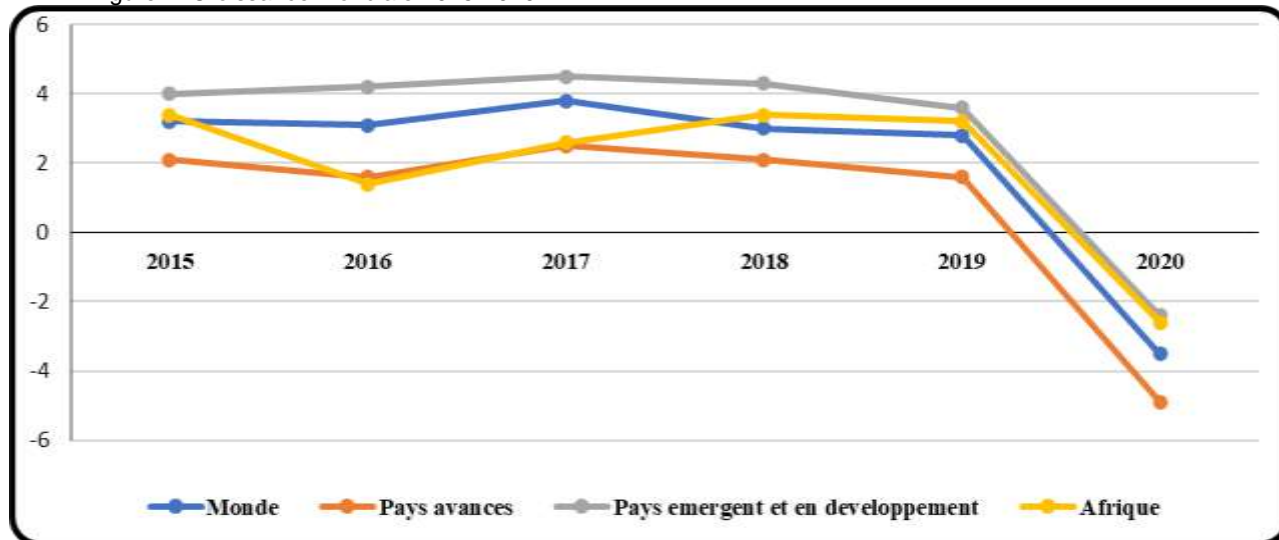
Par ailleurs, cette pandémie a eu pour conséquence la détérioration des finances publiques. Les déficits budgétaires se sont accrus en raison de la baisse des recettes fiscales et de l'envolée des dépenses publiques engendrée par les mesures de soutien mises en place pour contrer les effets de la crise sanitaire. Dans les pays à faible revenu, les effets de la pandémie mettent en péril les progrès réalisés dans la lutte contre la pauvreté, aggravant ainsi l'insécurité alimentaire et exacerbant des défis de longue durée.

Les économies de l'Afrique de l'Est ont enregistré une croissance de 0,7 % de leur PIB contre 5,3 % en 2019. L'Afrique australe est la région la plus durement touchée par la pandémie, avec une contraction de 7 % du PIB. En Afrique centrale, la contraction du PIB est estimée à 2,7 %. Le PIB en Afrique de l'Ouest a connu un recul de 1,5 % dû à sa baisse notamment au Nigeria (4,1%) au Liberia (3,1%) et au Cap Vert (8,9 %).

Ainsi en Guinée, le taux de croissance du PIB est estimé à 4.6% en 2020 après 5,6% en 2019. Cette baisse de la croissance résulte du ralentissement de l'activité économique dans les secteurs : manufacture, tourisme, hôtellerie et restauration, éducation et commerce, etc. En moyenne annuelle, le taux d'inflation est passé de 9,5% en 2019 à 10,6% en 2020.

Dans ce contexte défavorable, l'activité économique en Guinée a été fortement affectée par les mesures prises par l'État pour limiter la propagation de la pandémie à savoir : la fermeture des frontières, la suspension temporaire du trafic routier et aérien international, ainsi que le confinement dans la capitale Conakry.

Figure 1: Croissance mondiale 2015-2020



Source : Perspectives économiques mondiales 2020 (FMI)

I.2 Contexte social

La Guinée a un potentiel économique considérable, riche en ressources du sol et du sous-sol. Elle possède la moitié des réserves mondiales de bauxite ainsi que des ressources abondantes en eau. Elle possède également d'autres ressources minières en quantités importantes telles que l'or, le diamant et le fer. En dépit de toutes ses énormes potentialités naturelles, la Guinée reste l'un des pays les plus pauvres au monde. Bien qu'au cours de ces dernières années, on a enregistré une amélioration des conditions de vie des populations, le taux de pauvreté est passé de 55,2% en 2012 (ELEP 2012) à 43,7% en 2019 (EHCVM 2019).

I.3 Évolution globale de l'activité économique

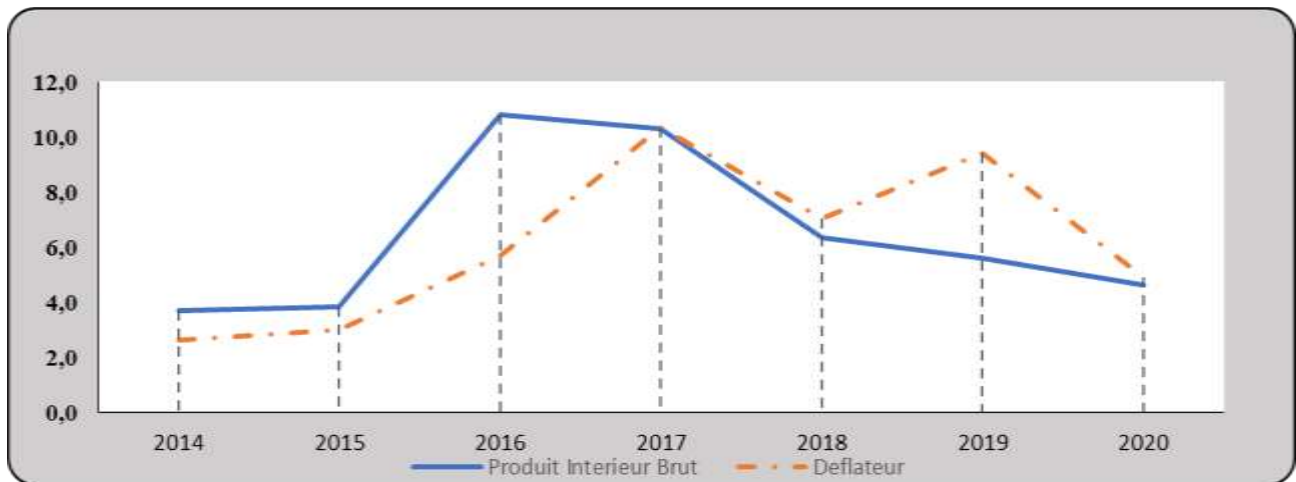
En Guinée, le taux de croissance réel a été estimé à 4,6% en 2020 après une croissance de 5,6% en 2019.

Le secteur primaire (Agriculture, Élevage, Chasse et activités connexes) a enregistré un taux de croissance de -1,6% en 2020 contre 16,1% en 2019.

S'agissant du secteur secondaire, son taux de croissance est passé de 1,8% en 2019 à 12 % en 2020. Ce résultat est imputable à la hausse des activités extractives dont la contribution a été de 20,3% en 2020 contre 18,2 % en 2019. Les autres sous-secteurs du secondaire ont enregistré des décélérations considérables. Il s'agit de la fabrication d'autres produits manufacturés dont la contribution passe de 7,4% en 2019 à 6,2% en 2020 et la construction dont la contribution passe de 1,6% en 2019 à 1% en 2020.

Quant au secteur tertiaire, le taux de croissance est passé de 4,1% en 2019 à 0,6% en 2020, soit une diminution de 3,5 points de pourcentage. Cette situation est due à la baisse des activités de certains sous-secteurs tels que : les hôtels et restaurants dont le taux passe de 0,9% en 2019 à 0,7% en 2020 ; le transport et la télécommunication de 4,2% en 2019 à 3,8% en 2020.

Figure 2 : Évolution du taux de croissance du PIB de 2014 à 2020 (en %)



Source : INS

I.4 Évolution sectorielle de l'activité économique

A prix courant, la répartition sectorielle du PIB varie d'une année à une autre sans réellement affecter le classement des secteurs d'activités. Le secteur tertiaire avec un poids moyen de 39,5% du PIB sur la période 2014-2020 reste prépondérant, même si son poids varie d'une année à une autre.

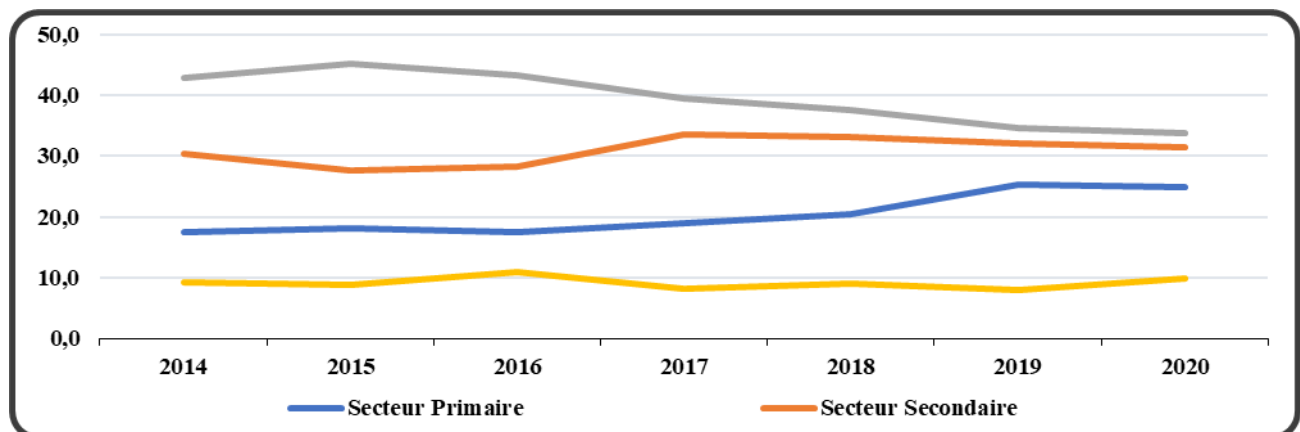
En 2019, le poids du secteur tertiaire dans le PIB a été de 34,6%. Ce secteur est principalement dominé par les activités commerciales (17,5%) suivi des activités de transport et de télécommunications (4,2%), des activités immobilières et services aux entreprises (3,6%), de l'administration publique (3,5%) et de l'intermédiation financière et assurances (2,9%).

Une décélération a été constatée dans le secondaire dont le poids est passé de 33,3% en 2018 à 32,1% en 2019. Cette situation est imputable à la baisse des activités de construction qui est passée de 4% en 2018 à 1,6% en 2019.

La part du secteur primaire dans le PIB a été de (25,2%) en 2019, cette situation est imputable au sous-secteur de la pêche et aquaculture (10,7%) et l'agriculture (9,9%).

Les impôts et taxes nets de subventions sur les produits représentent en moyenne 9 % du PIB sur la période 2014-2019.

Graphique 1 : Structure du PIB par secteur d'activités 2014-2020



Source : INS

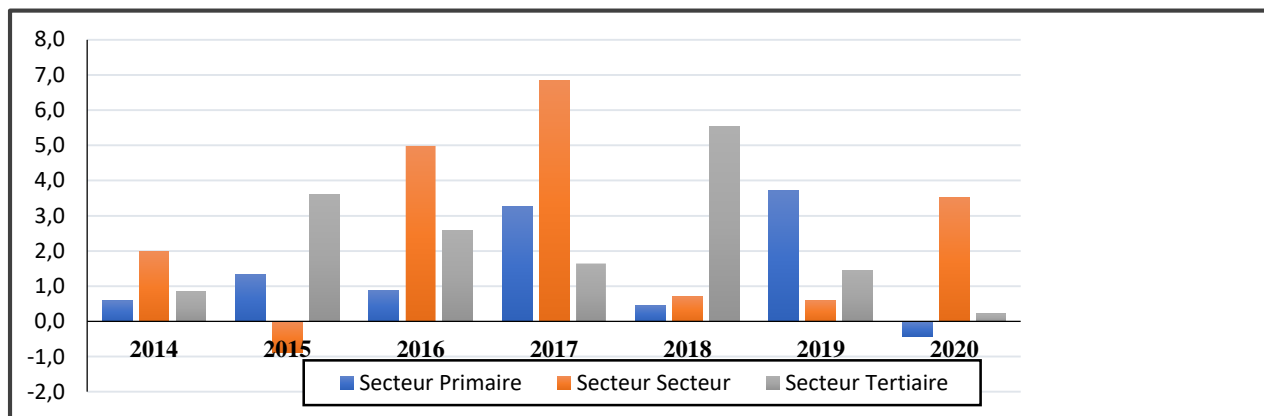
Entre 2014 et 2019, les secteurs tertiaire et secondaire sont ceux qui ont le plus contribué à la croissance économique avec en moyenne 2,6% et 2,4% respectivement. Sur la même période, le

secteur primaire a enregistré une contribution moyenne relativement faible par rapport aux autres secteurs d'activités soit 1,7%.

En 2019, la croissance économique a été portée par les activités extractives qui ont fortement contribué à hauteur de 0,7% à travers une nette augmentation de la production de la bauxite.

Quant aux activités du secteur primaire, elles ont contribué à hauteur de 3,7% tandis que celles du secteur tertiaire à hauteur de 1,4% en 2019.

Graphique 2 : Contribution (%) par secteur d'activité à la croissance économique 2014-2020



Source : INS

Le taux de la valeur ajoutée¹ (VA/Production) s'est stabilisé autour de 55% sur la période 2014-2019. Malgré une hausse entre 2018 et 2019, on constate une légère baisse en 2020 avec un taux de 57,3 %.

Tableau 1 : Évolution de quelques ratios économiques de 2014 à 2019 (en %)

Libellé	2014	2015	2016	2017	2018	2019	2020
VA/Production	53,6	52,4	53,6	55,8	57,3	58,4	57,3
VA/PIB	90,6	90,3	89,6	90,1	91,4	91,0	91,6
VA informel/PIB	47,5	48,2	46,2	63,2	89,1	58,8	59,9

Source : INS

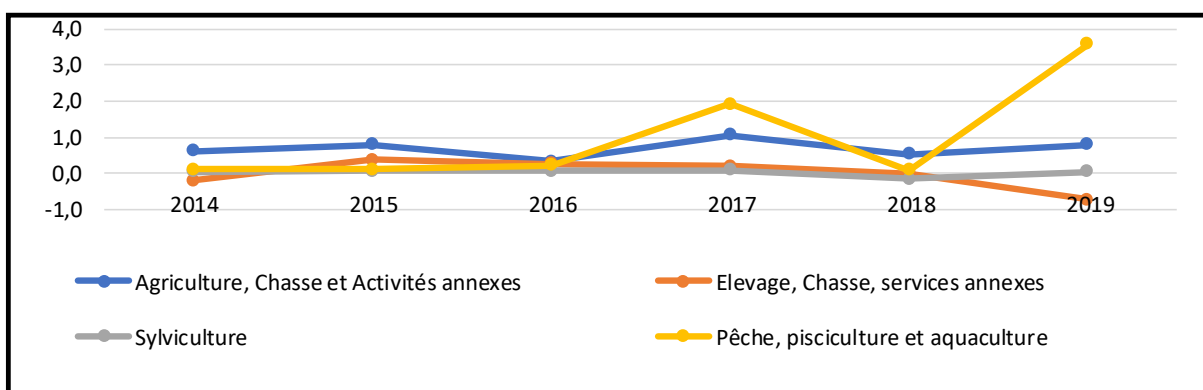
I.4.1. Secteur primaire

Occupant 25,2 % de l'activité économique en 2019, le secteur primaire contribue à hauteur de 3,7% à la croissance du pays. Cette situation est imputable aux sous-secteurs de la Pêche, de la Pisciculture et de l'Aquaculture dont la part dans le PIB passe de 0,1% en 2018 à 3,6% en 2019.

Quant aux sous-secteurs Agriculture, Chasse et Activités connexes, leur part passe de 0,5% en 2018 à 0,8% en 2019 ; Concernant le sous-secteur Élevage, Chasse, services connexes leur part passe de 0,003% en 2018 à -0,7% en 2019 ; s'agissant de la sylviculture, sa part passe de 0,1% en 2018 à -0,2% en 2019.

¹ Taux de valeur ajoutée = 1-CI/Production ou VA/Production

Figure 3: Répartition moyenne de la VA du secteur primaire par branches d'activités 2014-2020 (%)

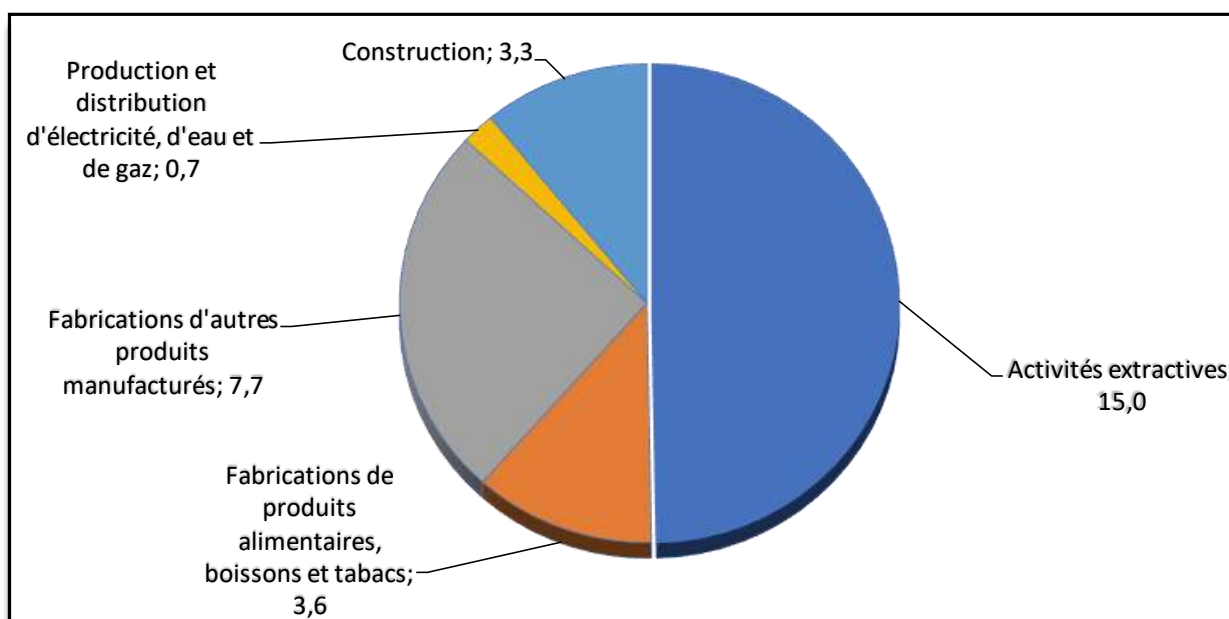


Source : INS

I.4.2. Secteur secondaire

La valeur ajoutée du secteur secondaire est en décélération de 32,1% en 2019 contre 33,2% en 2018. Ce secteur reste dominé par les activités extractives, dont le poids représente en moyenne 15% de la valeur ajoutée industrielle entre 2014 et 2019. Sa contribution à la croissance économique a été de 0,8% en 2018 et 0,7% en 2019 contre 5,9% en 2017.

Figure 4: Répartition moyenne de la VA du secteur secondaire par branches d'activités 2014-2020 (%)



Source : INS

Tableau 2: Principaux produits et valeurs ajoutées des activités extractives de 2014-2020

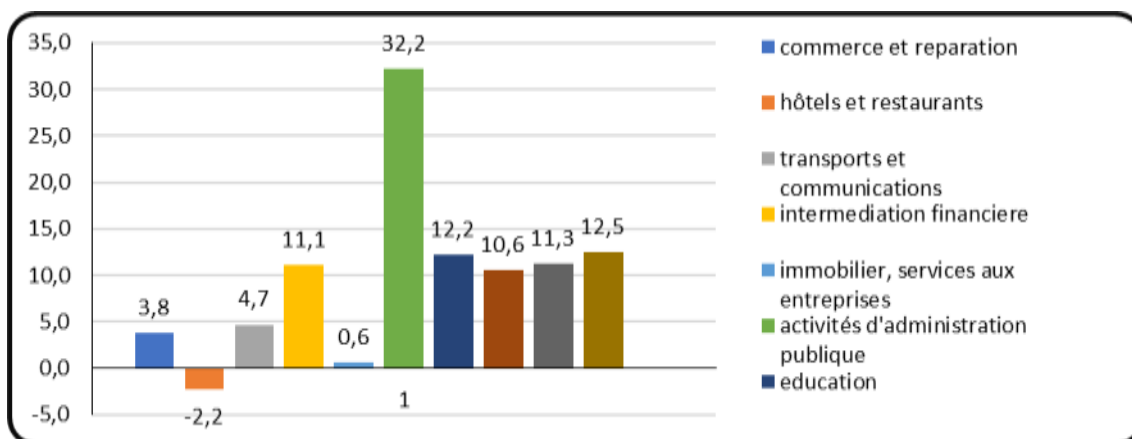
LIBELLES	2014	2015	2016	2017	2018	2019	2020
Bauxite (milliers de tonnes)	5 998	4 543	10 154	16 860	20 735	22 307	23 420
Alumine (milliers de tonnes)					169	1 346	439
Diamant (milliers de carats)	196	136	200	228	178	179	26837
Or (milliers d'onces)	4 809	4 610	4 431	5 880	6 528	5 467	5 136
Indice de prix (IHPC)	108	106	104	105	106	107	106

NB: 1 once = 0. 0283 ka

I.4.3. Secteur tertiaire

Sur la période 2014-2019, la valeur ajoutée du secteur tertiaire a augmenté en moyenne de 6,7%. Cette hausse est imputable aux branches : administrations publiques (32,2%), Education (12,2%), Autre services (11,3%), Intermédiation financière et assurances (11,1%), Santé et action sociale (10,6%), Commerce et réparation (3,8%). En outre, l'analyse de la contribution à la croissance révèle que le secteur tertiaire constitue l'une des sources importantes de la croissance de l'économie guinéenne (39,5% en moyenne sur la période 2014-2020).

Graphique 3 : Répartition de la valeur ajoutée moyenne du secteur tertiaire par branche d'activité sur la période 2014-2020 en (%)



Source : INS

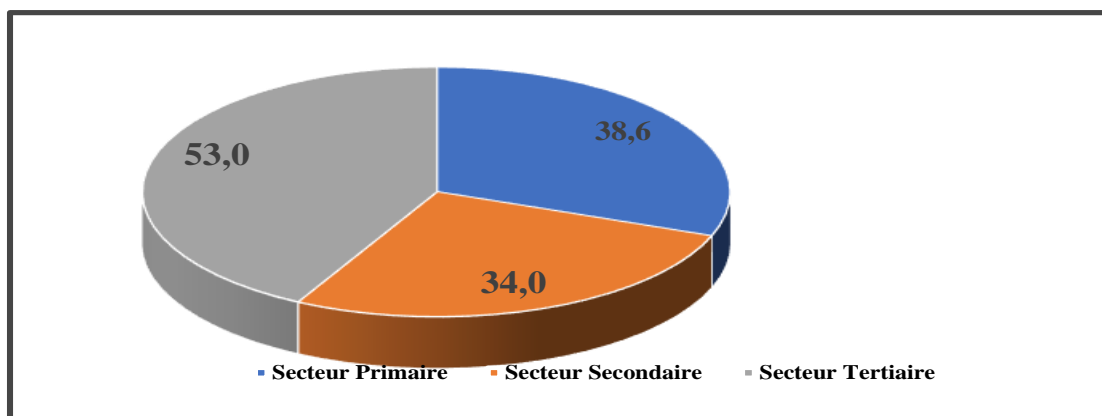
En 2019 le secteur tertiaire a contribué de 1,4% à la croissance. Cette contribution est due à la branche Commerce et réparation.

I.4.4. Secteur informel 2

La part du secteur informel représentant en moyenne 64,4% du PIB sur la période 2014-2020 est une composante importante dans la création de la richesse en Guinée .

Il reste dominant dans le secteur tertiaire où il représente 53% de la valeur ajoutée. Le poids de la valeur ajoutée du secteur informel est en moyenne 34% dans le secteur primaire et 38,6% dans le secondaire.

Graphique 4 : Poids de la valeur ajoutée en moyenne du secteur informel par secteur d'activité 2019



Source : INS

2 Le secteur informel comprend les unités de production des ménages non constituées en société, non enregistrées ou ne tenant pas une comptabilité et dont la production est essentiellement destinée à la vente.

CHAPITRE II. EMPLOIS DU PRODUIT INTERIEUR BRUT

Selon le SCN-93, le Produit Intérieur Brut est calculé suivant trois optiques : (i) optique production ou ressources, (ii) optique dépenses ou emplois et (iii) optique revenu. Ce qui permet d'assurer la cohérence de la synthèse des données provenant de diverses sources.

Ainsi, l'objectif visé dans le chapitre II est de présenter le PIB selon ses composantes (emplois) qui constituent l'utilisation faite des biens et services créés dans l'économie nationale au cours de la période sous-revue. Ces emplois sont : la consommation finale, l'investissement (la variation de stocks, la formation brute de capital fixe) et les exportations nettes.

Dans le SCN-93, la consommation finale est la résultante des consommations privées et publiques d'une part, celles des secteurs institutionnels (ménages, administration publique et institutions sans but lucratif au service des ménages) d'autre part.

Entre 2014 et 2019, les dépenses de consommation finale ont été l'un des principaux soutiens à la croissance économique avec une contribution moyenne en volume de 3,8% dont 2,9% pour le privé.

Les échanges avec l'extérieur sont structurellement déficitaires, variant de -22,2% en 2014 à -8,1% du PIB en 2019. Cette situation s'explique par la prépondérance des produits d'importation.

Tableau 3 : Emplois du PIB de 2014 à 2020 (% du PIB)

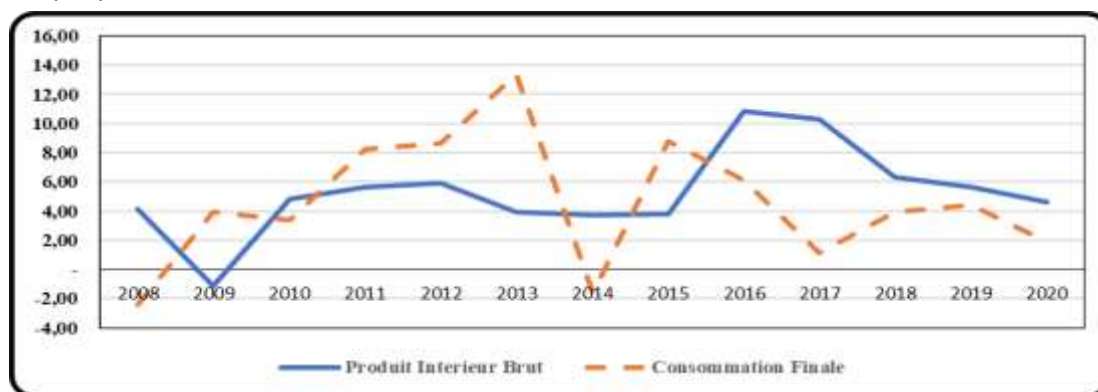
Libellé	2014	2015	2016	2017	2018	2019	2020
Consommation Finale	98,8	105,3	100,6	92,1	88,0	88,5	86,5
Ménage	80,0	84,7	82,2	76,0	72,0	72,7	71,3
Administration Publique	18,3	20,1	17,9	15,6	15,6	15,4	14,8
ISBSLM	0,5	0,5	0,5	0,5	0,4	0,4	0,4
Formation Brute de Capital	23,5	24,1	51,2	21,9	20,4	19,6	14,4
Formation Brute de Capital Fixe	23,4	23,9	51,0	26,9	20,3	18,1	17,1
Variation des Stocks	0,1	0,2	0,2	-5,0	0,0	1,5	-2,7
Acquisitions moins cessions d'objets de valeur	0,0	0,0	0,0	0,0	0,0	0,0	0,0
Exportations nettes	-22,2	-29,4	-51,8	-14,0	-8,4	-8,1	-0,9
Exportations	27,2	23,4	26,8	47,6	41,8	37,3	70,9
Biens	26,6	22,5	25,8	47,1	41,1	36,6	70,5
Services	0,6	0,8	1,1	0,5	0,8	0,7	0,4
Importations	49,5	52,8	78,6	61,6	50,2	45,4	71,8
Biens	46,6	49,1	75,0	57,5	46,9	42,1	68,6
Services	2,9	3,7	3,6	4,1	3,3	3,4	3,2
Produit Intérieur Brut	100,0	100,0	100,0	100,0	100,0	100,0	100,0

Source : INS

II.1 Consommation finale

La contribution de la consommation finale à la croissance est passée de 3,9% en 2018 à 4,4% en 2019. Cette tendance à la hausse est imputable à tous les secteurs institutionnels, mais le secteur des ménages est celui qui contribue le plus à la croissance observée pendant cette période.

Graphique 5 : Évolution de la contribution de la consommation finale à la croissance du PIB (2008-2020)



Source : INS

Par ailleurs, les produits du primaire (agriculture, pêche, élevage, chasse et activités connexes) et les produits manufacturés (alimentaires, boissons et tabac) restent les principales composantes de la consommation finale des ménages. En effet, en 2019, les ménages ont consacré en moyenne plus de 77% de leurs dépenses de consommation finale à ces produits. La contribution de la consommation finale des ménages à la croissance a augmenté de 0,5% passant de 3,9% en 2018 à 4,4% en 2019.

Tableau 4 : Structure des produits de la consommation finale des ménages (en %)

Produits	2014	2015	2016	2017	2018	2019	2020
Agriculture, élevage, chasse et activités connexes	33,0	33,6	33,1	37,8	40,7	44,4	43,5
Activités extractives	0,0	0,0	0,0	0,0	0,0	0,0	0,0
Fabrication de pdts alimentaires, boissons & tabac	28,3	26,8	30,1	28,0	27,1	25,2	25,5
Fabrication d'autres produits manufacturés	18,1	18,1	20,2	18,1	16,9	15,5	14,8
Prod. & distribution d'électricité, de gaz & d'eau	1,1	1,0	1,1	1,1	1,0	0,9	0,8
Construction	0,0	0,0	0,0	0,0	0,0	0,0	0,0
Commerce et réparation	0,3	0,2	0,8	0,2	0,2	0,1	0,1
Hôtels et restaurants	1,5	0,8	0,5	0,5	0,4	0,4	0,4
Transports et communications	2,1	2,0	1,9	1,9	1,7	1,6	2,0
Intermédiation financière	7,0	8,8	4,5	4,7	4,3	4,3	5,0
Immobilier, services aux entreprises	3,1	3,0	2,8	2,8	2,8	2,5	2,4
Activités d'administration publique	0,6	1,0	1,2	1,2	1,2	1,2	1,4
Éducation	1,2	1,1	1,0	0,9	0,9	0,8	0,9
Activités de services de santé	1,9	1,5	1,2	1,1	1,1	1,1	1,1
Activités à caractère collectif ou personnel	1,4	1,5	1,4	1,5	1,4	1,6	1,6
Act. Ménages employeurs de personnel domestique	0,4	0,5	0,3	0,3	0,3	0,3	0,2
Branche consommatrice des SIFIM	0,0	0,0	0,0	0,0	0,0	0,0	0,0
Correction territoriale	0,1	0,1	-0,2	0,0	-0,1	0,0	0,0
Branche en attente	0,0	0,0	0,0	0,0	0,0	0,0	0,0
Total	100	100	100	100	100	100	100

Source : INS

II.2 Investissements

Le taux d'investissement est de 19,6% en 2019 contre 20,4% en 2018. Cette décélération s'explique par la baisse des acquisitions des machines et appareils électriques qui sont les premiers actifs fixes mobilisant 56% en 2019 des dépenses en formation brute de capital fixe (FBCF). Les dépenses liées aux BTP représentent 29,9%.

Tableau 5: Structure des produits de la FBCF (%) de 2013 à 2019

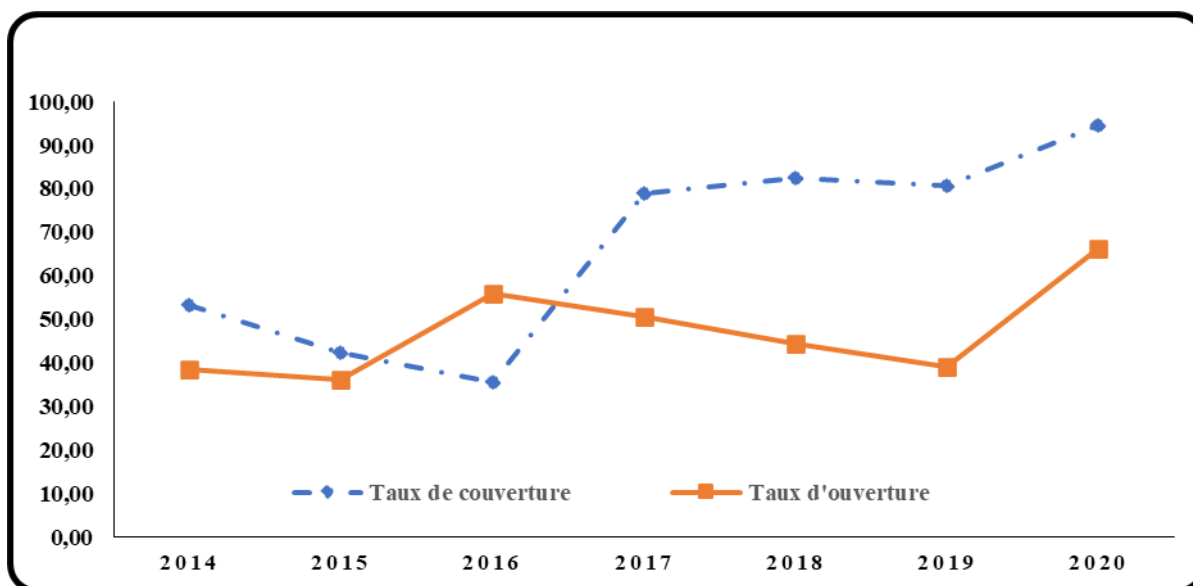
Libellés	2014	2015	2016	2017	2018	2019	2020	Moy
Plantations et produits d'élevages	15,1	16,6	5,5	9,3	10,3	11,5	13,8	11,7
Machines et appareils électriques	42,2	44,1	79,4	57,6	57,1	56,2	51,6	55,5
BTP	40,2	35,5	13,7	30,7	30,4	29,9	31,9	30,3
Recherche et développement, prospection minière, logiciels et brevets	2,5	3,9	1,4	2,4	2,2	2,3	2,7	2,5
Total	100	100	100	100	100	100	100	100,0

Source : INS

II.3 Échanges extérieurs de biens et services

Les échanges extérieurs concernent les importations et exportations de biens et services. Durant la période 2014-2019, les échanges de la Guinée avec le Reste du Monde se sont soldés en moyenne par un déficit commercial de (22%) du Produit Intérieur Brut. Le taux de couverture des importations par les exportations a enregistré une décélération entre 2018 et 2019; soit respectivement 82,4% et 80,8%. Au cours de la même période le taux d'ouverture de l'économie du pays vis à vis de l'extérieur a connu une dégradation passant de 44,5 % en 2018 à 39,2% en 2019.

Graphique 6 : Évolution des taux d'ouverture et de couverture (%) de 2014 à 2020



Source : INS

II.3.1. Exportations de biens et services

La contribution des exportations à la croissance du PIB a baissé passant de -0,2% en 2018 à -0,8% en 2019. Il convient de signaler que les exportations restent dominées par les produits miniers qui représentent en moyenne 83% des exportations sur la période de 2014-2019. Leur part en volume a légèrement augmenté de 81,6% en 2018 à 86,7% en 2019. La part des autres produits manufacturés dans les exportations a enregistré une décélération de 9,9% en 2018 contre 9,6 % en 2019.

Tableau 6 : Structure des exportations de 2014 à 2020 (%)

Produits	2014	2015	2016	2017	2018	2019	2020
Agriculture, élevage, chasse et activités connexes	3,5	4,8	2,5	5,2	4,5	4,6	2,7
Activités extractives	88,6	78,7	87,4	82,2	81,6	81,7	90,2
Fab. de pdts alimentaires, boissons & tabac	0,3	1,0	1,1	2,3	2,0	2,2	1,2
Fab d'autres produits manufactures	5,4	11,8	5,6	9,1	9,9	9,6	5,2
Prod. & distribution d'électricité, de gaz & d'eau	0,0	0,0	0,0	0,0	0,0	0,0	0,0
Construction	0,0	0,0	0,0	0,0	0,0	0,0	0,0
Commerce et réparation	0,0	0,0	0,0	0,0	0,0	0,0	0,0
Hôtels et restaurants	0,0	0,0	0,0	0,1	0,1	0,1	0,0
Transports et communications	0,5	0,4	0,3	0,2	0,6	1,2	0,4
Intermédiation financière	0,5	0,5	1,0	0,2	0,4	0,1	0,0
Immobilier, services aux entreprises	0,5	0,7	0,6	0,4	0,4	0,2	0,1
Activités d'administration publique	0,0	0,0	0,0	0,0	0,0	0,0	0,0
Éducation	0,0	0,0	0,0	0,2	0,1	0,2	0,1
Activités de services de sante	0,0	0,0	0,0	0,0	0,0	0,0	0,0
Activités a caractère collectif ou personnel	0,7	0,8	0,5	0,0	0,0	0,0	0,0
Act. Ménages employeurs de personnel domestique	0,0	0,0	0,0	0,0	0,0	0,0	0,0
Branche consommatrice des sifim	0,0	0,0	0,0	0,0	0,0	0,0	0,0
Correction territoriale	0,0	1,2	0,9	0,0	0,2	0,0	0,0
Branche en attente	0,0	0,0	0,0	0,0	0,0	0,0	0,0
Total	100	100	100	100	100	100	100

Source : INS

II.3.2. Importations de biens et services

Sur la période 2014-2019, les principaux produits importés ont été les produits manufacturés (en moyenne 75% des importations), les produits alimentaires, boissons & tabac et l'immobilier, services aux entreprises (ont été respectivement 13% et 3% en moyenne des importations).

Tableau 7 : Structure des importations de 2014-2020 (en %)

Produits	2014	2015	2016	2017	2018	2019	2020	Moyen 14-19
Agriculture, élevage, chasse et activités connexes	1,0	0,9	0,6	0,7	0,8	0,9	0,6	0,8
Activités extractives	0,2	0,1	0,1	0,1	0,1	0,2	31,1	4,6
Fab. de pdts alimentaires, boissons & tabac	14,7	10,9	10,5	12,8	14,7	15,5	9,8	12,7
Fab d'autres produits manufactures	77,6	81,3	85,2	77,4	76,0	74,6	52,7	75,0
Prod. & distribution d'électricité, de gaz & d'eau	0,0	0,0	0,0	0,0	0,0	0,0	0,0	0,0
Construction	0,0	0,0	0,0	2,4	1,7	1,3	0,0	0,8
Commerce et réparation	0,3	0,0	0,0	0,2	0,1	0,7	0,0	0,2
Hôtels et restaurants	0,0	0,0	0,0	0,0	0,0	0,0	0,0	0,0
Transports et communications	0,9	0,4	0,2	1,5	1,5	2,2	2,7	1,3
Intermédiation financière	1,1	1,6	0,8	1,6	1,4	1,7	1,1	1,4
Immobilier, services aux entreprises	4,1	4,1	2,4	3,0	3,3	2,9	1,9	3,1
Activités d'administration publique	0,0	0,0	0,0	0,0	0,0	0,0	0,0	0,0
Éducation	0,0	0,0	0,0	0,2	0,2	0,0	0,0	0,1
Activités de services de sante	0,0	0,0	0,0	0,0	0,0	0,0	0,0	0,0
Activités a caractère collectif ou personnel	0,0	0,0	0,0	0,0	0,0	0,0	0,0	0,0
Act. Ménages employeurs de personnel domestique	0,0	0,0	0,0	0,0	0,0	0,0	0,0	0,0
Branche consommatrice des sifim	0,0	0,0	0,0	0,0	0,0	0,0	0,0	0,0
Correction territoriale	0,2	0,7	0,2	0,0	0,1	0,0	0,0	0,2
Branche en attente	0,0	0,0	0,0	0,0	0,0	0,0	0,0	0,0
TOTAL	100	100	100	100	100	100	100	100

CONCLUSION

L'environnement économique de la Guinée en 2020 a été marqué par un ralentissement du dynamisme de la croissance à cause de la pandémie de Covid-19.

Les contributions des secteurs à la croissance du PIB en 2020 se présentent comme suit : le secteur tertiaire 0,2%, secondaire 3,5% et le primaire -0,4%.

Sur la période 2016-2020 le taux de croissance réel de l'économie a connu une tendance à la baisse. Il est de 10,8% en 2016, 6,4% en 2018, 5,6% en 2019 et 4,6% en 2020.

ANNEXES : PRINCIPAUX RESULTATS

Tableau 8 : PIB courant, optique production en milliards GNF

Libellé	2014	2015	2016	2017	2018	2019	2020
Production	104 080	113 399	128 991	151 479	170 261	192 407	216 633
Consommations Intermédiaires	48 312	53 949	59 903	66 912	72 653	80 035	92 456
Valeur ajoutée	55 768	59 450	69 089	84 567	97 608	112 372	124 177
Impôts et taxes sur les produits, net des subventions	5 806	6 379	7 999	9 267	9 237	11 085	11 357
Produit Intérieur Brut	61 573	65 829	77 088	93 834	106 845	123 458	135 534

Source : INS

Tableau 9 : PIB en volume, optique production (base 100 = 2010)

LIBELLE	2014	2015	2016	2017	2018	2019	2020
Production	77 607	82 707	89 057	99 505	104 807	110 193	118 100
Consommations intermédiaires	33 687	36 723	38 864	42 817	43 965	45 548	51 074
Valeur ajoutée	43 972	45 932	50 228	56 802	61 016	64 852	67 216
Impôts et taxes sur les produits, net des subventions	3 324	3 250	4 046	3 489	3 372	3 324	3 812
Produit intérieur brut	47 316	49 127	54 442	60 050	63 868	67 456	70 584

Source : INS

Tableau 10 : PIB selon l'optique production, Taux de croissance en volume (%)

LIBELLE	2014	2015	2016	2017	2018	2019	2020
Production	-0,9	6,6	7,7	11,7	5,3	5,1	7,2
Consommations intermédiaires	-6,0	9,0	5,8	10,2	2,7	3,6	12,1
Valeur ajoutée	3,8	4,5	9,4	13,1	7,4	6,3	3,6
Impôts et taxes sur les produits, net des subventions	3,2	-2,2	24,5	-13,8	-3,3	-1,4	14,7
Produit intérieur brut	3,7	3,8	10,8	10,3	6,4	5,6	4,6

Tableau 11: PIB selon l'optique production, Taux de croissance des déflateurs (%)

LIBELLE	2014	2015	2016	2017	2018	2019	2020
Production	4,2	2,2	5,6	5,1	6,7	7,5	5,1
Consommations intermédiaires	6,4	2,4	4,9	1,4	5,7	6,3	3,0
Valeur ajoutée	2,4	2,1	6,3	8,2	7,4	8,3	6,6
Impôts et taxes sur les produits, net des subventions	4,7	12,4	0,7	34,3	3,1	21,8	-10,7
Produit intérieur brut	2,6	3,0	5,7	10,4	7,1	9,4	4,9

Source : INS

Tableau 12 : Ventilation du PIB courant par secteur d'activités

Libellé	2014	2015	2016	2017	2018	2019	2020
SECTEUR PRIMAIRE	10 790	12 164	13 560	19 920	24 510	32 626	34 882
Agriculture, élevage, chasse et activités connexes	10 790	12 164	13 560	19 920	24 510	32 626	34 882
SECTEUR SECONDAIRE	18 284	17 329	23 206	32 428	35 623	36 285	38 332
Activités extractives	7 657	5 354	10 451	17 494	19 947	20 449	23 354
Fabrication de produits alimentaires, boissons et tabacs	1 698	2 043	2 188	4 196	4 595	4 713	5 173
Fabrication d'autres produits manufacturés	5 126	5 935	6 235	7 771	8 305	8 128	7 590
Production et distribution d'électricité, d'eau et de gaz	402	421	514	742	784	772	705
Construction	3 401	3 577	3 818	2 224	1 993	2 224	1 511
SECTEUR TERTIAIRE	26 694	29 956	32 322	32 219	37 475	43 461	50 963
Commerce et réparation	11 632	13 206	14 562	16 327	18 656	21 757	22 856
Hôtels et restaurants	928	857	894	997	1 037	1 151	1 046
Transport et communication	2 765	3 277	3 334	4 085	4 684	5 211	7 010
Intermédiation financière et assurances	1 633	2 013	2 371	2 909	3 207	3 596	5 700
Immobilier et services aux entreprises	2 924	3 190	3 494	3 378	4 067	4 215	4 166
Activités d'administration publique	4 556	4 780	5 211	2 825	3 862	4 980	8 262
Éducation	1 381	1 922	2 101	1 867	2 120	2 381	2 948
Santé et action sociale	935	862	959	664	785	930	901
Autres services	832	992	989	788	857	1 273	1 316
SIFIM	-891	-1 143	-1 593	-1 622	-1 801	-2 033	-3 242
Total Valeur ajoutée	55 768	59 450	69 089	84 567	97 608	112 372	124 177
Impôts sur les produits nets des subventions	5 806	6 379	7 999	9 267	9 237	11 085	11 357
Produit Intérieur Brut	61 573	65 829	77 088	93 834	106 845	123 458	135 534

Source : INS

Tableau 13: Taux de croissance réel du PIB par secteurs d'activités (%)

LIBELLE	2014	2015	2016	2017	2018	2019	2020
SECTEUR PRIMAIRE	3,3	7,6	4,8	18,5	2,1	16,1	-1,6
Agriculture, élevage, chasse et activités connexes	3,3	7,6	4,8	18,5	2,1	16,1	-1,6
SECTEUR SECONDAIRE	6,7	-3,0	18,9	22,7	2,0	1,8	12,0
Activités extractives	9,8	-17,2	46,8	43,4	4,1	3,5	27,5
Fabrications de produits alimentaires, boissons et tabacs	-11,5	14,3	7,4	6,2	-23,8	-0,1	-2,7
Fabrications d'autres produits manufacturés	13,1	10,7	7,6	5,3	-9,5	0,7	-1,8
Production et distribution d'électricité, d'eau et de gaz	-0,8	4,6	22,1	16,0	-9,8	2,9	-4,2
Construction	1,8	-1,2	2,2	4,9	78,6	-7,0	-44,0
SECTEUR TERTIAIRE	1,9	8,3	5,7	3,9	16,1	4,1	0,6
Commerce et réparation	0,3	7,5	4,5	5,5	-1,1	6,0	4,2
Hôtels et restaurants	-10,8	-9,4	2,9	3,4	-0,9	1,7	-16,8
Transport et communication	0,6	15,0	10,3	5,4	-4,7	1,5	-4,8
Intermédiation financière et assurances	13,8	37,9	6,3	5,8	-0,7	3,6	36,5
Immobilier et services aux entreprises	-17,7	1,4	7,3	3,0	9,8	0,1	0,4
Activités d'administrations publiques	18,0	4,1	8,4	2,9	157,0	2,7	-7,2
Éducation	4,0	38,7	7,6	-4,9	21,0	7,0	3,4
Santé et action sociale	10,5	-13,3	7,9	1,8	55,7	0,8	-5,7
Autres services	11,7	9,3	2,9	2,8	33,8	7,0	-5,9
SIFIM	-6,9	35,7	23,6	5,7	12,1	4,9	55,0
Total Valeur ajoutée	3,8	4,5	9,4	13,1	7,4	6,3	3,6
Impôts sur les produits nets des subventions	3,2	-2,2	24,5	-13,8	-3,3	-1,4	14,7
Produit intérieur brut	3,7	3,8	10,8	10,3	6,4	5,6	4,6

Source : INS

Tableau 14: Valeurs ajoutées par branches d'activités, structure / contribution à la formation du PIB en volume (%)

Libellé	2014	2015	2016	2017	2018	2019	2020
SECTEUR PRIMAIRE	17,5	18,2	17,5	18,9	20,4	25,2	24,9
Agriculture, élevage, chasse et activités connexes	17,5	18,2	17,5	18,9	20,4	25,2	24,9
SECTEUR SECONDAIRE	30,5	27,7	28,2	33,5	33,2	32,1	31,4
Activités extractives	13,4	9,9	10,8	17,6	18,2	18,3	20,2
Fabrications de produits alimentaires, boissons et tabacs	2,7	3,0	3,0	2,7	3,2	4,1	3,5
Fabrications d'autres produits manufacturés	8,4	8,9	8,8	7,7	7,1	7,4	6,2
Production et distribution d'électricité, d'eau et de gaz	0,7	0,7	0,7	0,7	0,7	0,7	0,6
Construction	5,4	5,3	5,0	4,7	4,0	1,6	1,0
SECTEUR TERTIAIRE	42,8	45,2	43,4	39,5	37,5	34,6	33,9
Commerce et réparation	18,9	19,6	18,9	18,1	16,2	17,5	17,5
Hotels et restaurants	1,5	1,3	1,2	1,1	1,0	0,9	0,7
Transport et communication	4,6	5,0	5,0	4,1	3,9	4,2	3,8
Intermédiation financière et assurances	2,7	3,5	2,9	2,9	2,9	2,9	3,8
Immobilier et services aux entreprises	4,7	4,6	4,7	4,2	3,7	3,6	3,3
Activités d'administrations publiques	7,6	7,4	7,1	6,3	7,3	3,5	3,6
Éducation	1,5	3,0	2,8	2,4	2,3	2,0	1,9
Santé et action sociale	1,1	1,3	1,3	1,1	1,0	0,7	0,7
Autres services	1,5	1,4	1,4	1,2	1,1	0,8	0,9
SIFIM	-1,4	-1,9	-1,9	-2,0	-1,8	-1,7	-2,4
Total Valeur ajoutée	90,8	91,1	89,1	91,9	91,0	91,9	90,2
Impôts sur les produits nets des subventions	9,2	8,9	10,9	8,1	9,0	8,1	9,8
Produit Intérieur Brut	100,0	100,0	100,0	100,0	100,0	100,0	100,0

Source : INS

Tableau 15: Valeurs ajoutées par branche d'activités, structure/contribution à la formation du PIB en volume (%)

Libellé	2014	2015	2016	2017	2018	2019	2020
SECTEUR PRIMAIRE	17,5	18,2	17,5	18,9	20,4	25,2	24,9
Agriculture, élevage, chasse et activités connexes	17,5	18,2	17,5	18,9	20,4	25,2	24,9
SECTEUR SECONDAIRE	30,5	27,7	28,2	33,5	33,2	32,1	31,4
Activités extractives	13,4	9,9	10,8	17,6	18,2	18,3	20,2
Fabrication de produits alimentaires, boissons et tabacs	2,7	3,0	3,0	2,7	3,2	4,1	3,5
Fabrication d'autres produits manufacturés	8,4	8,9	8,8	7,7	7,1	7,4	6,2
Production et distribution d'électricité, d'eau et de gaz	0,7	0,7	0,7	0,7	0,7	0,7	0,6
Construction	5,4	5,3	5,0	4,7	4,0	1,6	1,0
SECTEUR TERTIAIRE	42,8	45,2	43,4	39,5	37,5	34,6	33,9
Commerce et réparation	18,9	19,6	18,9	18,1	16,2	17,5	17,5
Hotels et restaurants	1,5	1,3	1,2	1,1	1,0	0,9	0,7
Transport et communication	4,6	5,0	5,0	4,1	3,9	4,2	3,8
Intermédiation financière et assurances	2,7	3,5	2,9	2,9	2,9	2,9	3,8
Immobilier et services aux entreprises	4,7	4,6	4,7	4,2	3,7	3,6	3,3
Activités d'administrations publiques	7,6	7,4	7,1	6,3	7,3	3,5	3,6
Éducation	1,5	3,0	2,8	2,4	2,3	2,0	1,9
Santé et action sociale	1,1	1,3	1,3	1,1	1,0	0,7	0,7
Autres services	1,5	1,4	1,4	1,2	1,1	0,8	0,9
SIFIM	-1,4	-1,9	-1,9	-2,0	-1,8	-1,7	-2,4
Total Valeur ajoutée	90,8	91,1	89,1	91,9	91,0	91,9	90,2
Impôts sur les produits nets des subventions	9,2	8,9	10,9	8,1	9,0	8,1	9,8
Produit Intérieur Brut	100,0	100,0	100,0	100,0	100,0	100,0	100,0

Source : INS

Tableau 16: Valeurs ajoutées par branche d'activités, volumes chaînés base 100=2010 (en milliards de GNF)

Libellé	2014	2015	2016	2017	2018	2019	2020
SECTEUR PRIMAIRE	8 405,5	9 044,7	9 481,4	11 235,3	11 476,4	13 327,7	13 118,9
Agriculture, élevage, chasse et activités connexes	8 405,5	9 044,7	9 481,4	11 235,3	11 476,4	13 327,7	13 118,9
SECTEUR SECONDAIRE	13 530,7	13 124,3	15 606,8	19 150,6	19 538,6	19 886,4	22 263,3
Activités extractives	5 423,6	4 491,1	6 593,8	9 456,2	9 842,0	10 186,2	12 985,2
Fabrication de produits alimentaires, boissons et tabacs	1 234,8	1 411,1	1 515,2	1 609,0	1 226,4	1 224,9	1 191,7
Fabrication d'autres produits manufacturés	3 759,8	4 160,4	4 475,2	4 711,1	4 265,6	4 296,3	4 220,1
Production et distribution d'électricité, d'eau et de gaz	397,8	416,3	508,3	589,5	531,5	547,0	524,0
Construction	2 757,0	2 724,6	2 784,4	2 920,4	5 217,1	4 850,0	2 717,4
SECTEUR TERTIAIRE	22 121,4	23 956,2	25 312,2	26 301,8	30 539,3	31 800,3	31 998,3
Commerce et réparation	9 272,0	9 968,4	10 419,0	10 995,3	10 871,9	11 519,3	11 998,0
Hotels et restaurants	587,2	531,7	547,2	565,9	560,8	570,1	474,5
Transport et communication	2 270,4	2 610,6	2 879,0	3 035,7	2 892,6	2 934,8	2 794,5
Intermédiation financière et assurances	2 499,4	3 445,8	3 662,4	3 873,8	3 846,3	3 982,9	5 438,5
Immobilier et services aux entreprises	1 983,8	2 011,8	2 158,6	2 222,6	2 439,6	2 442,5	2 452,7
Activités d'administrations publiques	4 410,9	4 590,6	4 978,2	5 123,8	13 167,0	13 522,2	12 543,7
Education	867,6	1 203,1	1 295,1	1 232,0	1 490,2	1 595,0	1 650,0
Santé et action sociale	593,3	514,2	554,6	564,9	879,5	886,8	836,6
Autres services	450,9	492,8	507,0	521,4	697,5	746,2	702,4
SIFIM	-410,2	-556,7	-688,0	-726,9	-814,6	-854,2	-1 323,8
Total Valeur ajoutée	43 972,2	45 931,8	50 228,3	56 801,5	61 016,4	64 851,6	67 215,8
Impôts sur les produits nets des subventions	3 324,1	3 249,9	4 045,6	3 488,7	3 372,4	3 323,6	3 811,9
Produit Intérieur Brut	47 316,2	49 126,5	54 442,3	60 049,9	63 868,1	67 455,6	70 583,7

Source : INS

Tableau 17 : Répartition des valeurs ajoutées par sous-branche aux prix courants (milliards de FG)

Libellé	2014	2015	2016	2017	2018	2019	2020
AGRICULTURE, ELEVAGE, CHASSE ET ACTIVITÉS CONNEXES	10 790	12 164	13 560	19 920	24 510	32 626	34 882
Agriculture, Chasse et Activités connexes	5 228	5 709	6 433	8 397	10 308	12 339	14 403
Élevage, Chasse, services annexes	1 750	2 050	2 439	2 979	3 319	3 307	3 664
Sylviculture	1 533	1 839	1 796	2 318	2 648	3 163	3 550
Pêche, pisciculture et aquaculture	2 279	2 566	2 891	6 227	8 236	13 818	13 265
ACTIVITES EXTRACTIVES	7 657	5 354	10 451	17 494	19 947	20 449	23 354
Extraction de minerais métalliques	7 313	4 963	10 083	17 033	19 417	19 903	22 930
Autres activités extractives	344	391	368	462	530	546	423
FABRICATION DE PDTS ALIMENTAIRES, BOISSONS & TABAC	1 698	2 043	2 188	4 196	4 595	4 713	5 173
Fabrication de produits alimentaires & de boissons	1 697	2 042	2 187	4 195	4 594	4 711	5 172
Fabrication de produits a base de tabac	,3	,3	1,	1,3	1,5	1,3	1,5
FABRICATION D'AUTRES PRODUITS MANUFACTURES	5 126	5 935	6 235	7 771	8 305	8 128	7 590
Fabrication de textiles, habillement et chaussures	1 347	1 372	1 526	1 852	1 927	2 041	2 107
Travail de bois	535	541	580	743	844	931	914
Fabrication d'article en papier ou en carton	5	3	3	3	3	2	1
Fabrication de produits chimiques	150	174	201	285	328	309	330
Fabrication de verre, poterie et matériaux de construction	594	652	658	896	1 202	1 169	1 029
Métallurgie, fabrication en ouv en métaux, travail des métaux	2 282	2 989	3 060	3 698	3 706	3 384	2 903
Fabrication de meubles, activités de fabrication n.c.a	214	203	207	294	295	292	305
PROD. & DISTRIBUTION D'ELECTRICITE, DE GAZ & D'EAU	402	421	514	742	784	772	705
Production & distribution, de gaz & d'eau	402	421	514	742	784	772	705
CONSTRUCTION	3 401	3 577	3 818	2 224	1 993	2 224	1 511
Construction	3 401	3 577	3 818	2 224	1 993	2 224	1 511
COMMERCE ET REPARATION	11 632	13 206	14 562	16 327	18 656	21 757	22 856
Commerce et réparation	11 632	13 206	14 562	16 327	18 656	21 757	22 856
HÔTELS ET RESTAURANTS	928	857	894	997	1 037	1 151	1 046
Hôtels et restaurants	928	857	894	997	1 037	1 151	1 046
TRANSPORTS ET COMMUNICATIONS	2 765	3 277	3 334	4 085	4 684	5 211	7 010
Transports	2 283	2 735	2 855	3 440	4 005	4 446	6 142
Postes et télécommunications	482	542	479	645	680	765	868
INTERMEDIATION FINANCIERE	1 633	2 013	2 371	2 909	3 207	3 596	5 700
Services financiers	1 633	2 013	2 371	2 909	3 207	3 596	5 700
IMMOBILIER, SERVICES AUX ENTREPRISES	2 924	3 190	3 494	3 378	4 067	4 215	4 166
Immobilier	1 842	1 987	2 116	2 336	2 646	2 740	2 805
Services principalement rendu aux entreprises	1 082	1 203	1 378	1 043	1 421	1 475	1 361
ACTIVITÉS D'ADMINISTRATION PUBLIQUE	4 556	4 780	5 211	2 825	3 862	4 980	8 262
Activités d'administration publique	4 556	4 780	5 211	2 825	3 862	4 980	8 262
EDUCATION	1 381	1 922	2 101	1 867	2 120	2 381	2 948
Éducation	1 381	1 922	2 101	1 867	2 120	2 381	2 948
ACTIVITÉS DE SERVICES DE SANTE	935	862	959	664	785	930	901
Activités de services de santé	935	862	959	664	785	930	901
ACTIVITES A CARACTERE COLLECTIF OU PERSONNEL	622	738	776	570	634	1 046	1 083
Activités a caractère collectif ou personnel	622	738	776	570	634	1 046	1 083
ACT. MENAGES EMPLOYEURS DE PERSONNEL DOMESTIQUE	210	254	213	218	223	228	233
Activités. Ménages employeurs de personnel domestiques	210	254	213	218	223	228	233
BRANCHE CONSOMMATRICE DES SIFIM	- 891	-1 143	-1 593	-1 622	-1 801	-2 033	-3 242
Branche consommatrices des SIFIM	- 891	-1 143	-1 593	-1 622	-1 801	-2 033	-3 242
Ensemble	55 768	59 450	69 089	84 567	97 608	112 372	124 177
Impôts et taxes nets des Subventions	5 806	6 379	7 999	9 267	9 237	11 085	11 357
BRANCHE EN ATTENTE							
Produit Intérieur Brut	61 573	65 829	77 088	93 834	106 845	123 458	135 534

Source : INS

Tableau 18 : Répartition des valeurs ajoutées par sous-branche en volumes chaînés au prix de 2010 (milliards de FG)

Libellé	2014	2015	2016	2017	2018	2019	2020
AGRICULTURE, ELEVAGE, CHASSE ET ACTIVITÉS CONNEXES	8 406	9 045	9 481	11 235	11 476	13 328	13 119
Agriculture, Chasse et Activités connexes	3 938	4 307	4 470	5 037	5 340	5 785	6 356
Élevage, Chasse, services annexes	1 774	2 009	2 184	2 317	2 315	1 768	1 879
Sylviculture	757	775	792	818	764	778	785
Pêche, pisciculture et aquaculture	1 878	1 930	2 044	3 094	3 133	4 589	3 937
ACTIVITES EXTRACTIVES	5 424	4 491	6 594	9 456	9 842	10 186	12 985
Extraction de minerais métalliques	5 269	4 309	6 521	9 572	9 959	10 311	13 270
Autres activités extractives	155	162	145	74	78	80	66
FAB. DE PDTS ALIMENTAIRES, BOISSONS & TABAC	1 235	1 411	1 515	1 609	1 226	1 225	1 192
Fabrication de produits alimentaires & de boissons	1 235	1 411	1 515	1 609	1 226	1 225	1 191
Fabrication de produits a base de tabac	0	0	0	0	0	0	0
FAB D'AUTRES PRODUITS MANUFACTURES	3 760	4 160	4 475	4 711	4 266	4 296	4 220
Fabrication de textiles, habillement et chaussures	822	784	848	873	813	830	835
Travail de bois	343	327	336	347	334	341	341
Fabrication d'article en papier ou en carton	6	9	7	6	4	4	3
Fabrication de produits chimiques	178	176	209	232	214	210	226
Fab. De verre, poterie et matériaux de construction	423	455	438	541	526	489	458
Métallurgie, fab en ouv en métaux, travail des métaux	1 710	2 169	2 396	2 459	2 134	2 187	2 119
Fabrication de meubles, activités de fabrication n.c.a	172	153	152	159	135	137	135
PROD. & DISTRIBUTION D'ELECTRICITE, DE GAZ & D'EAU	398	416	508	590	532	547	524
Production & distribution, de gaz & d'eau	398	416	508	590	532	547	524
CONSTRUCTION	2 757	2 725	2 784	2 920	5 217	4 850	2 717
Construction	2 757	2 725	2 784	2 920	5 217	4 850	2 717
COMMERCE ET REPARATION	9 272	9 968	10 419	10 995	10 872	11 519	11 998
Commerce et réparation	9 272	9 968	10 419	10 995	10 872	11 519	11 998
HÔTELS ET RESTAURANTS	587	532	547	566	561	570	475
Hôtels et restaurants	587	532	547	566	561	570	475
TRANSPORTS ET COMMUNICATIONS	2 270	2 611	2 879	3 036	2 893	2 935	2 794
Transports	1 928	2 268	2 520	2 634	2 521	2 486	2 303
Postes et télécommunications	334	342	363	402	375	443	488
INTERMEDIATION FINANCIERE	2 499	3 446	3 662	3 874	3 846	3 983	5 438
Services financiers	2 499	3 446	3 662	3 874	3 846	3 983	5 438
IMMOBILIER, SERVICES AUX ENTREPRISES	1 984	2 012	2 159	2 223	2 440	2 443	2 453
Immobilier	1 112	1 129	1 158	1 186	1 183	1 209	1 232
Services principalement rendu aux entreprises	849	859	989	1 026	1 356	1 306	1 277
ACTIVITÉS D'ADMINISTRATION PUBLIQUE	4 411	4 591	4 978	5 124	13 167	13 522	12 544
Activités d'administration publique	4 411	4 591	4 978	5 124	13 167	13 522	12 544
EDUCATION	868	1 203	1 295	1 232	1 490	1 595	1 650
Éducation	868	1 203	1 295	1 232	1 490	1 595	1 650
ACTIVITES DE SERVICES DE SANTE	593	514	555	565	880	887	837
Activités de services de santé	593	514	555	565	880	887	837
ACTIVITES A CARACTERE COLLECTIF OU PERSONNEL	264	300	306	315	459	499	461
Activités a caractère collectif ou personnel	264	300	306	315	459	499	461
ACT. MENAGES EMPLOYEURS DE PERSONNEL DOMESTIQUE	173	168	178	182	186	190	195
Activités. Ménages employeurs de personnel domestiques	173	168	178	182	186	190	195
BRANCHE CONSOMMATRICE DES SIFIM	- 410	- 557	- 688	- 727	- 815	- 854	-1 324
Branche consommatrices des SIFIM	- 410	- 557	- 688	- 727	- 815	- 854	-1 324
Ensemble	43 972	45 932	50 228	56 802	61 016	64 852	67 216
Impôts et taxes nets des Subventions	3 324	3 250	4 046	3 489	3 372	3 324	3 812
BRANCHE EN ATTENTE							
Produit Intérieur Brut	47 316	49 127	54 442	60 050	63 868	67 456	70 584

Source : INS

Tableau 19: Taux de croissance réel de la VA par sous-branche (%)

Libellé	2014	2015	2016	2017	2018	2019	2020
AGRICULTURE, ELEVAGE, CHASSE ET ACTIVITÉS CONNEXES	3,3	7,6	4,8	18,5	2,1	16,1	-1,6
Agriculture, Chasse et Activités connexes	7,4	9,4	3,8	12,7	6,0	8,3	9,9
Élevage, Chasse, services annexes	-6,0	13,2	8,7	6,1	-0,1	-23,6	6,2
Sylviculture	2,3	2,3	2,3	3,2	-6,6	1,8	0,9
Pêche, pisciculture et aquaculture	2,6	2,8	5,9	51,4	1,3	46,5	-14,2
ACTIVITÉS EXTRACTIVES	9,8	-17,2	46,8	43,4	4,1	3,5	27,5
Extraction de minerais métalliques	10,4	-18,2	51,3	46,8	4,1	3,5	28,7
Autres activités extractives	-3,8	4,4	-10,5	-48,7	5,2	2,3	7,1
FAB. DE PDTS ALIMENTAIRES, BOISSONS & TABAC	-11,5	14,3	7,4	6,2	-23,8	-0,1	-2,7
Fabrication de produits alimentaires & de boissons	-11,5	14,3	7,4	6,2	-23,8	-0,1	-2,7
Fabrication de produits à base de tabac	9,4	-7,0	21,3	29,0	12,3	-22,6	6,4
FAB D'AUTRES PRODUITS MANUFACTURES	13,1	10,7	7,6	5,3	-9,5	0,7	-1,8
Fabrication de textiles, habillement et chaussures	6,8	-4,6	8,3	2,9	-6,9	2,0	0,7
Travail de bois	-0,9	-4,6	2,9	3,2	-3,6	1,9	0,1
Fabrication d'article en papier ou en carton	7,5	41,9	-24,1	-11,1	-28,4	-14,3	-5,2
Fabrication de produits chimiques	3,4	-1,0	18,5	11,2	-7,7	-2,3	7,7
Fab. De verre, poterie et matériaux de construction	38,4	7,6	-3,7	23,5	-2,8	-7,0	-6,3
Métallurgie, fab en ouv en métaux, travail des métaux	22,1	26,8	10,5	2,6	-13,2	2,5	-3,1
Fabrication de meubles, activités de fabrication n.c.a	-18,1	-11,2	-0,1	4,0	-14,9	1,6	-1,3
PROD. & DISTRIBUTION D'ELECTRICITE, DE GAZ & D'EAU	-0,8	4,6	22,1	16,0	-9,8	2,9	-4,2
Production & distribution, de gaz & d'eau	-0,8	4,6	22,1	16,0	-9,8	2,9	-4,2
CONSTRUCTION	1,8	-1,2	2,2	4,9	78,6	-7,0	-44,0
Construction	1,8	-1,2	2,2	4,9	78,6	-7,0	-44,0
COMMERCE ET REPARATION	0,3	7,5	4,5	5,5	-1,1	6,0	4,2
Commerce et réparation	0,3	7,5	4,5	5,5	-1,1	6,0	4,2
HÔTELS ET RESTAURANTS	-10,8	-9,4	2,9	3,4	-0,9	1,7	-16,8
Hôtels et restaurants	-10,8	-9,4	2,9	3,4	-0,9	1,7	-16,8
TRANSPORTS ET COMMUNICATIONS	0,6	15,0	10,3	5,4	-4,7	1,5	-4,8
Transports	-0,8	17,6	11,1	4,5	-4,3	-1,4	-7,4
Postes et télécommunications	7,9	2,4	6,1	10,9	-6,9	18,1	10,2
INTERMEDIATION FINANCIERE	13,8	37,9	6,3	5,8	-0,7	3,6	36,5
Services financiers	13,8	37,9	6,3	5,8	-0,7	3,6	36,5
IMMOBILIER, SERVICES AUX ENTREPRISES	-17,7	1,4	7,3	3,0	9,8	0,1	0,4
Immobilier	-9,6	1,5	2,6	2,5	-0,3	2,2	1,9
Services principalement rendu aux entreprises	-28,0	1,2	15,1	3,7	32,2	-3,7	-2,3
ACTIVITÉS D'ADMINISTRATION PUBLIQUE	18,0	4,1	8,4	2,9	157,0	2,7	-7,2
Activités d'administration publique	18,0	4,1	8,4	2,9	157,0	2,7	-7,2
EDUCATION	4,0	38,7	7,6	-4,9	21,0	7,0	3,4
Éducation	4,0	38,7	7,6	-4,9	21,0	7,0	3,4
ACTIVITÉS DE SERVICES DE SANTE	10,5	-13,3	7,9	1,8	55,7	0,8	-5,7
Activités de services de santé	10,5	-13,3	7,9	1,8	55,7	0,8	-5,7
ACTIVITES A CARACTERE COLLECTIF OU PERSONNEL	17,8	13,4	1,9	3,0	45,8	8,6	-7,6
Activités à caractère collectif ou personnel	17,8	13,4	1,9	3,0	45,8	8,6	-7,6
ACT. MENAGES EMPLOYEURS DE PERSONNEL DOMESTIQUE	-2,0	-2,9	5,6	2,3	2,3	2,3	2,3
Activités. Ménages employeurs de personnel domestiques	-2,0	-2,9	5,6	2,3	2,3	2,3	2,3
BRANCHE CONSOMMATRICE DES SIFIM	-6,9	35,7	23,6	5,7	12,1	4,9	55,0
Branche consommatrices des SIFIM	-6,9	35,7	23,6	5,7	12,1	4,9	55,0
Ensemble	3,8	4,5	9,4	13,1	7,4	6,3	3,6
Impôts et taxes nets des Subventions	3,2	-2,2	24,5	-13,8	-3,3	-1,4	14,7
BRANCHE EN ATTENTE							
Produit Intérieur Brut	3,7	3,8	10,8	10,3	6,4	5,6	4,6

Source : INS

Tableau 20: Ventilation du PIB courant par secteur d'activités

Libellé	2014	2015	2016	2017	2018	2019	2020
SECTEUR PRIMAIRE	10 790	12 164	13 560	19 920	24 510	32 626	36 815
Agriculture, élevage, chasse et activités connexes	10 790	12 164	13 560	19 920	24 510	32 626	36 815
SECTEUR SECONDAIRE	18 284	17 329	23 206	32 428	35 623	36 285	43 158
Activités extractives	7 657	5 354	10 451	17 494	19 947	20 449	27 218
Fabrication de produits alimentaires, boissons et tabacs	1 698	2 043	2 188	4 196	4 595	4 713	7 265
Fabrication d'autres produits manufacturés	5 126	5 935	6 235	7 771	8 305	8 128	9 838
Production et distribution d'électricité, d'eau et de gaz	402	421	514	742	784	772	992
Construction	3 401	3 577	3 818	2 224	1 993	2 224	-2 155
SECTEUR TERTIAIRE	26 694	29 956	32 322	32 219	37 475	43 461	44 204
Commerce et réparation	11 632	13 206	14 562	16 327	18 656	21 757	24 343
Hotels et restaurants	928	857	894	997	1 037	1 151	1 212
Transport et communication	2 765	3 277	3 334	4 085	4 684	5 211	7 595
Intermédiation financière et assurances	1 633	2 013	2 371	2 909	3 207	3 596	6 333
Immobilier et services aux entreprises	2 924	3 190	3 494	3 378	4 067	4 215	3 451
Activités d'administrations publiques	4 556	4 780	5 211	2 825	3 862	4 980	349
Éducation	1 381	1 922	2 101	1 867	2 120	2 381	2 428
Santé et action sociale	935	862	959	664	785	930	182
Autres services	832	992	989	788	857	1 273	888
SIFIM	-891	-1 143	-1 593	-1 622	-1 801	-2 033	-2 578
Total Valeur ajoutée	55 768	59 450	69 089	84 567	97 608	112 372	124 177
Impôts sur les produits nets des subventions	5 806	6 379	7 999	9 267	9 237	11 085	11 357
Produit Intérieur Brut	61 573	65 829	77 088	93 834	106 845	123 458	135 534

Source : INS

Tableau 21: Taux de croissance réel du PIB par secteur d'activités (%)

Libellé	2014	2015	2016	2017	2018	2019	2020
SECTEUR PRIMAIRE	3,3	7,6	4,8	18,5	2,1	16,1	-1,6
Agriculture, élevage, chasse et activités connexes	3,3	7,6	4,8	18,5	2,1	16,1	-1,6
SECTEUR SECONDAIRE	6,7	-3,0	18,9	22,7	2,0	1,8	12,0
Activités extractives	9,8	-17,2	46,8	43,4	4,1	3,5	27,5
Fabrications de produits alimentaires, boissons et tabacs	-11,5	14,3	7,4	6,2	-23,8	-0,1	-2,7
Fabrication d'autres produits manufacturés	13,1	10,7	7,6	5,3	-9,5	0,7	-1,8
Production et distribution d'électricité, d'eau et de gaz	-0,8	4,6	22,1	16,0	-9,8	2,9	-4,2
Construction	1,8	-1,2	2,2	4,9	78,6	-7,0	-44,0
SECTEUR TERTIAIRE	1,9	8,3	5,7	3,9	16,1	4,1	0,6
Commerce et réparation	0,3	7,5	4,5	5,5	-1,1	6,0	4,2
Hotels et restaurants	-10,8	-9,4	2,9	3,4	-0,9	1,7	-16,8
Transport et communication	0,6	15,0	10,3	5,4	-4,7	1,5	-4,8
Intermédiation financière et assurances	13,8	37,9	6,3	5,8	-0,7	3,6	36,5
Immobilier et services aux entreprises	-17,7	1,4	7,3	3,0	9,8	0,1	0,4
Activités d'administrations publiques	18,0	4,1	8,4	2,9	157,0	2,7	-7,2
Éducation	4,0	38,7	7,6	-4,9	21,0	7,0	3,4
Santé et action sociale	10,5	-13,3	7,9	1,8	55,7	0,8	-5,7
Autres services	11,7	9,3	2,9	2,8	33,8	7,0	-5,9
SIFIM	-6,9	35,7	23,6	5,7	12,1	4,9	55,0
Total Valeur ajoutée	3,8	4,5	9,4	13,1	7,4	6,3	3,6
Impôts sur les produits nets des subventions	3,2	-2,2	24,5	-13,8	-3,3	-1,4	14,7
Produit Intérieur Brut	3,7	3,8	10,8	10,3	6,4	5,6	4,6

Source : INS

Tableau 22: Répartition des valeurs ajoutées par branche d'activités aux prix courants (milliards de FG)

Libellé	2014	2015	2016	2017	2018	2019	2020
Agriculture, élevage, chasse et activités connexes	10 790	12 164	13 560	19 920	24 510	32 626	36 815
Activités extractives	7 657	5 354	10 451	17 494	19 947	20 449	27 218
Fabrication de pdts alimentaires, boissons & tabac	1 698	2 043	2 188	4 196	4 595	4 713	7 265
Fabrication d'autres produits manufactures	5 126	5 935	6 235	7 771	8 305	8 128	9 838
Prod. & distribution d'électricité, de gaz & d'eau	402	421	514	742	784	772	992
Construction	3 401	3 577	3 818	2 224	1 993	2 224	-2 155
Commerce et réparation	11 632	13 206	14 562	16 327	18 656	21 757	24 343
Hôtels et restaurants	928	857	894	997	1 037	1 151	1 212
Transports et communications	2 765	3 277	3 334	4 085	4 684	5 211	7 595
Intermédiation financière	1 633	2 013	2 371	2 909	3 207	3 596	6 333
Immobilier, services aux entreprises	2 924	3 190	3 494	3 378	4 067	4 215	3 451
Activités d'administration publique	4 556	4 780	5 211	2 825	3 862	4 980	349
Éducation	1 381	1 922	2 101	1 867	2 120	2 381	2 428
Activités de services de santé	935	862	959	664	785	930	182
Activités à caractère collectif ou personnel	622	738	776	570	634	1 046	655
Act. Ménages employeurs de personnel domestique	210	254	213	218	223	228	233
Branche consommatrice des sifim	-891	-1 143	-1 593	-1 622	-1 801	-2 033	-2 578
Correction territoriale	0	0	0	0	0	0	0
Branche en attente	0	0	69 089	84 567	0	0	0
Total Valeur ajoutée	55 768	59 450			97 608	112 372	124 177
Impôts sur les produits nets des subventions	5 806	6 379	7 999	9 267	9 237	11 085	11 357
Produit intérieur brut	61 573	65 829	77 088	93 834	106 845	123 458	135 534

Source : INS

Tableau 23: Valeurs ajoutées par branche d'activités, Taux de croissance en volume (%)

Libellé	2014	2015	2016	2017	2018	2019	2020
Secteur primaire	3,3	7,6	4,8	18,5	2,1	16,1	-1,6
Agriculture, élevage, chasse et activités connexes	3,3	7,6	4,8	18,5	2,1	16,1	-1,6
Secteur secondaire	6,7	-3,0	18,9	22,7	2,0	1,8	12,0
Activités extractives	9,8	-17,2	46,8	43,4	4,1	3,5	27,5
Fabrication de produits alimentaires, boissons et tabacs	-11,5	14,3	7,4	6,2	-23,8	-0,1	-2,7
Fabrication d'autres produits manufacturés	13,1	10,7	7,6	5,3	-9,5	0,7	-1,8
Production et distribution d'électricité, d'eau et de gaz	-0,8	4,6	22,1	16,0	-9,8	2,9	-4,2
Construction	1,8	-1,2	2,2	4,9	78,6	-7,0	-44,0
Secteur tertiaire	1,9	8,3	5,7	3,9	16,1	4,1	0,6
Commerce et réparation	0,3	7,5	4,5	5,5	-1,1	6,0	4,2
Hôtels et restaurants	-10,8	-9,4	2,9	3,4	-0,9	1,7	-16,8
Transport et communication	0,6	15,0	10,3	5,4	-4,7	1,5	-4,8
Intermédiation financière et assurances	13,8	37,9	6,3	5,8	-0,7	3,6	36,5
Immobilier et services aux entreprises	-17,7	1,4	7,3	3,0	9,8	0,1	0,4
Activités d'administrations publiques	18,0	4,1	8,4	2,9	157,0	2,7	-7,2
Éducation	4,0	38,7	7,6	-4,9	21,0	7,0	3,4
Santé et action sociale	10,5	-13,3	7,9	1,8	55,7	0,8	-5,7
Autres services	11,7	9,3	2,9	2,8	33,8	7,0	-5,9
Sifim	-6,9	35,7	23,6	5,7	12,1	4,9	55,0
Total Valeur ajoutée	3,8	4,5	9,4	13,1	7,4	6,3	3,6
Impôts sur les produits nets des subventions	3,2	-2,2	24,5	-13,8	-3,3	-1,4	14,7
Produit intérieur brut	3,7	3,8	10,8	10,3	6,4	5,6	4,6

Source : INS

Tableau 24: Valeurs ajoutées par branche d'activités, Taux de croissance des déflateurs (%)

Libellé	2014	2015	2016	2017	2018	2019	2020
SECTEUR PRIMAIRE	2,9	4,8	6,3	24,0	20,5	14,6	8,6
Agriculture, élevage, chasse et activités connexes	2,9	4,8	6,3	24,0	20,5	14,6	8,6
SECTEUR SECONDAIRE	-0,1	-2,3	12,6	13,9	7,7	0,1	-5,6
Activités extractives	-4,7	-15,6	33,0	16,7	9,6	-1,0	-10,4
Fabrication de produits alimentaires, boissons et tabacs	5,8	5,3	-0,2	80,6	43,7	2,7	12,8
Fabrications d'autres produits manufacturés	2,1	4,6	-2,3	18,4	18,0	-2,8	-4,9
Production et distribution d'électricité, d'eau et de gaz	0,0	0,0	0,0	24,6	17,1	-4,2	-4,7
Construction	5,0	6,4	4,5	-44,5	-49,8	20,1	21,2
SECTEUR TERTIAIRE	4,0	3,6	2,1	-4,1	0,2	11,4	16,5
Commerce et réparation	2,3	5,6	5,5	6,2	15,6	10,1	0,9
Hotels et restaurants	2,3	2,0	1,4	7,9	5,0	9,1	9,2
Transport et communication	0,1	3,1	-7,7	16,2	20,3	9,6	41,3
Intermédiation financière et assurances	1,6	-10,6	10,8	16,0	11,0	8,3	16,1
Immobilier et services aux entreprises	3,9	7,6	2,1	-6,1	9,7	3,5	-1,6
Activités d'administrations publiques	-0,4	0,8	0,5	-47,3	-46,8	25,5	78,9
Éducation	53,0	0,4	1,6	-6,6	-6,1	4,9	19,7
Santé et action sociale	38,4	6,4	3,2	-32,1	-24,1	17,5	2,7
Autres services	-6,3	9,1	-3,1	-22,5	-18,7	38,9	9,8
SIFIM	7,9	-5,5	12,8	-3,6	-0,9	7,6	2,9
Total Valeur ajoutée	2,4	2,1	6,3	8,2	7,4	8,3	6,6
Impôts sur les produits nets des subventions	4,7	12,4	0,7	34,3	3,1	21,8	-10,7
Produit Intérieur Brut	2,6	3,0	5,7	10,4	7,1	9,4	4,9

Source : INS

Tableau 25 : Évolution de la valeur ajoutée informelle aux prix courants par branche d'activité (en milliards GNF)

Libellé	2014	2015	2016	2017	2018	2 019	2020
Secteur primaire	3 803	4 358	4 686	2 821	31 150	3 321	7 151
Agriculture, élevage, chasse et activités connexes	3 803	4 358	4 686	2 821	31 150	3 321	7 151
Secteur secondaire	8 146	8 300	10 063	41 796	28 531	51 556	54 664
Activités extractives	1 444	486	1 360	8 377	2 612	9 719	9 993
Fabrication de pdts alimentaires, boissons & tabac	1 232	1 472	1 581	10 607	9 062	11 641	12 107
Fab d'autres produits manufactures	3 801	4 442	4 920	579	11 125	623	638
Prod. & distribution d'électricité, de gaz & d'eau	208	207	279	5 002	597	5 723	5 985
Construction	1 463	1 693	1 924	17 231	5 135	23 849	25 941
Secteur tertiaire	17 320	19 069	20 888	14 703	35 467	17 738	19 426
Commerce et réparation	10 261	11 653	12 833	1 849	19 485	2 050	1 813
Hôtels et restaurants	908	844	874	4 200	1 899	5 317	6 584
Transports et communications	2 083	2 415	2 648	949	4 700	1 064	1 164
Intermédiation financière	561	632	743	4 438	973	5 178	5 353
Immobilier, services aux entreprises	1 338	1 364	1 515	0	4 899	0	0
Activités d'administration publique				1 001	0	1 186	1 394
Éducation	742	735	787	1 039	1 073	1 289	1 367
Activités de services de sante	836	724	750	1 010	1 139	1 425	1 517
Activités a caractère collectif ou personnel	592	702	736	218	1 077	228	233
Act. Ménages employeurs de personnel domestique				0	223	0	0
Branche consommatrice des sifim				0	0	0	0
Correction territoriale				0	0	0	0
Branche en attente				0	0	0	0
Total Valeur ajoutée	29 269	31 726	35 638	59 320	95 149	72 615	81 242

Source : INS

Tableau 26: Contribution de la branche d'activités informelles et ménages à la croissance du PIB (%)

Libellé	2014	2015	2016	2017	2018	2019	2020
Agriculture, élevage, chasse et activités connexes	6,2	6,6	6,1	3,0	29,2	2,7	5,3
Activités extractives	2,3	0,7	1,8	8,9	2,4	7,9	7,4
Fabrication de pdts alimentaires, boissons & tabac	2,0	2,2	2,1	11,3	8,5	9,4	8,9
Fabrication d'autres produits manufactures	6,2	6,7	6,4	0,6	10,4	0,5	0,5
Prod. & distribution d'électricité, de gaz & d'eau	0,3	0,3	0,4	5,3	0,6	4,6	4,4
Construction	2,4	2,6	2,5	18,4	4,8	19,3	19,1
Commerce et réparation	16,7	17,7	16,6	2,0	18,2	1,7	1,3
Hôtels et restaurants	1,5	1,3	1,1	4,5	1,8	4,3	4,9
Transports et communications	3,4	3,7	3,4	1,0	4,4	0,9	0,9
Intermédiation financière	0,9	1,0	1,0	4,7	0,9	4,2	3,9
Immobilier, services aux entreprises	2,2	2,1	2,0	0,0	4,6	0,0	0,0
Activités d'administration publique	0,0	0,0	0,0	1,1	0,0	1,0	1,0
Éducation	1,2	1,1	1,0	1,1	1,0	1,0	1,0
Activités de services de sante	1,4	1,1	1,0	1,1	1,1	1,2	1,1
Activités a caractère collectif ou personnel	1,0	1,1	1,0	0,2	1,0	0,2	0,2
Act. Ménages employeurs de personnel domestique	0,0	0,0	0,0	0,0	0,2	0,0	0,0
Branche consommatrice des sifim	0,0	0,0	0,0	0,0	0,0	0,0	0,0
Correction territoriale	0,0	0,0	0,0	0,0	0,0	0,0	0,0
Branche en attente	0,0	0,0	0,0	0,0	0,0	0,0	0,0
Total Valeur ajoutée	47,5	48,2	46,2	63,2	89,1	58,8	59,9

Source : INS

Tableau 27: Production par branche d'activités informelles, structure / contribution à la formation du PIB en volume (%)

Libellé	2014	2015	2016	2017	2018	2019	2020
Agriculture, élevage, chasse et activités connexes	13,0	13,7	13,1	4,8	32,7	4,6	8,8
Activités extractives	4,9	1,5	3,8	14,1	2,7	13,4	12,3
Fabrication de pdts alimentaires, boissons & tabac	4,2	4,6	4,4	17,9	9,5	16,0	14,9
Fabrication d'autres produits manufactures	13,0	14,0	13,8	1,0	11,7	0,9	0,8
Prod. & distribution d'électricité, de gaz & d'eau	0,7	0,7	0,8	8,4	0,6	7,9	7,4
Construction	5,0	5,3	5,4	29,0	5,4	32,8	31,9
Commerce et réparation	35,1	36,7	36,0	3,1	20,5	2,8	2,2
Hôtels et restaurants	3,1	2,7	2,5	7,1	2,0	7,3	8,1
Transports et communications	7,1	7,6	7,4	1,6	4,9	1,5	1,4
Intermédiation financière	1,9	2,0	2,1	7,5	1,0	7,1	6,6
Immobilier, services aux entreprises	4,6	4,3	4,3	0,0	5,1	0,0	0,0
Activités d'administration publique	0,0	0,0	0,0	1,7	0,0	1,6	1,7
Éducation	2,5	2,3	2,2	1,8	1,1	1,8	1,7
Activités de services de santé	2,9	2,3	2,1	1,7	1,2	2,0	1,9
Activités à caractère collectif ou personnel	2,0	2,2	2,1	0,4	1,1	0,3	0,3
Act. Ménages employeurs de personnel domestique	0,0	0,0	0,0	0,0	0,2	0,0	0,0
Branche consommatrice des sifim	0,0	0,0	0,0	0,0	0,0	0,0	0,0
Correction territoriale	0,0	0,0	0,0	0,0	0,0	0,0	0,0
Branche en attente	0,0	0,0	0,0	0,0	0,0	0,0	0,0
Total Valeur ajoutée	100,0	100,0	100,0	100,0	100,0	100,0	100,0

Source : INS

Tableau 28: PIB selon l'optique dépenses, valeurs courantes (en milliards de GNF)

Libellé	2014	2015	2016	2017	2018	2019	2020
Consommation Finale	61 929	69 309	77 417	84 132	95 116	109 387	120 889
Ménage	50 603	56 089	64 009	69 410	78 145	89 846	96 820
Administration Publique	10 956	12 838	13 015	14 334	16 542	19 015	23 459
ISBSLM	370	382	393	388	430	525	610
Formation Brute de Capitale	14 049	15 907	40 602	20 897	20 885	24 356	19 764
Formation Brute de Capital Fixe	13 984	15 779	40 408	24 177	20 800	21 975	22 289
Variation des Stocks	65	128	194	-3 280	85	2 382	-2 525
Acquisitions moins cessions d'objets de valeur							
Exportations nettes	-14 405	-19 386	-40 931	-11 195	-9 157	-10 286	-5 119
Exportations	16 433	14 151	22 642	41 906	42 959	43 262	87 228
Biens	16 069	13 632	21 895	41 435	42 147	42 445	86 641
Services	364	520	747	472	812	817	587
Importations	30 838	33 537	63 573	53 102	52 116	53 548	92 348
Biens	28 810	31 244	61 283	49 609	48 682	49 498	86 937
Services	2 028	2 293	2 289	3 492	3 434	4 050	5 411
Produit Intérieur Brut	61 573	65 829	77 088	93 834	106 845	123 458	135 534

Source : INS

Tableau 29: PIB selon l'optique dépenses, Volumes aux prix de l'année précédente (en millions de GNF)

Libellé	2014	2015	2016	2017	2018	2019	2020
Consommation Finale	59 262	67 345	73 356	78 289	87 830	99 847	111 742
Ménage	47 993	54 179	59 997	64 646	71 844	82 061	92 076
Administration Publique	10 961	12 846	13 028	13 260	15 579	17 336	19 106
ISBSLM	308	320	331	383	408	450	561
Formation Brut de Capitale	14 086	15 397	37 364	18 613	20 317	22 108	18 630
Formation Brute de Capital Fixe	14 025	15 282	37 195	22 847	20 275	20 420	22 120
Variation des Stocks	61	115	169	- 4 234	43	1 688	- 3 489
Acquisitions moins cessions d'objets de valeur							
Exportations nettes	- 13 345	- 18 813	- 37 768	- 11 874	- 8 347	- 9 108	- 1 190
Exportations	16 329	14 935	19 566	40 491	41 760	42 142	91 621
Biens	15 959	14 406	18 800	40 024	40 971	41 348	91 060
Services	370	528	766	467	789	793	561
Importations	29 674	33 747	57 334	52 365	50 108	51 250	92 811
Biens	27 961	31 363	54 687	48 876	46 814	47 459	88 673
Services	1 713	2 385	2 648	3 489	3 294	3 791	4 138
Produit Intérieur Brut	60 004	63 929	72 952	85 028	99 800	112 847	129 183

Source : INS

Tableau 30: PIB selon l'optique dépense, Taux de croissance en volume (%)

Libellé	2014	2015	2016	2017	2018	2019	2020
Consommation Finale	-1,5	8,7	5,8	1,1	4,4	5,0	2,2
Ménage	-1,8	7,1	7,0	1,0	3,5	5,0	2,5
Administration Publique	0,4	17,3	1,5	1,9	8,7	4,8	0,5
ISBSLM	-13,9	-13,7	-13,3	-2,4	5,3	4,8	6,8
Formation Brut de Capitale	3,6	9,6	134,9	-54,2	-2,8	5,9	-23,5
Formation Brute de Capital Fixe	3,4	9,3	135,7	-43,5	-16,1	-1,8	0,7
Variation des Stocks	64,3	77,2	32,3	-2,3	-5,1	18,8	-24,6
Acquisitions moins cessions d'objets de valeur							
Exportations nettes	-16,1	30,6	94,8	-71,0	-25,4	-0,5	-88,4
Exportations	6,6	-9,1	38,3	78,8	-0,3	-1,9	11,2
Biens	6,5	-10,3	37,9	82,8	-1,1	-1,9	11,5
Services	11,9	45,0	47,4	-37,5	67,3	-2,3	-31,3
Importations	-5,0	9,4	71,0	-17,6	-5,6	-1,7	73,3
Biens	-7,1	8,9	75,0	-20,2	-5,6	-2,5	79,1
Services	53,2	17,6	15,5	52,4	-5,7	10,4	2,2
Produit Intérieur Brut	3,7	3,8	10,8	10,3	6,4	5,6	4,6

Source : INS

Tableau 31: Production Intérieur Brut (PIB) selon l'optique dépense, Taux de croissance des déflateurs (%)

Libellé	2014	2015	2016	2017	2018	2019	2020
Consommation Finale	4,5	2,9	5,5	7,5	8,3	9,6	8,2
Ménage	5,4	3,5	6,7	7,4	8,8	9,5	5,2
Administration Publique	0,0	-0,1	-0,1	8,1	6,2	9,7	22,8
ISBSLM	20,2	19,5	18,6	1,1	5,4	16,6	8,8
Formation Brut de Capitale	-0,3	3,3	8,7	12,3	2,8	10,2	6,1
Formation Brute de Capital Fixe	-0,3	3,2	8,6	5,8	2,6	7,6	0,8
Variation des Stocks	5,5	11,4	14,7	-22,5	99,8	41,1	-27,6
Acquisitions moins cessions d'objets de valeur							
Exportations nettes	7,9	3,0	8,4	-5,7	9,7	12,9	330,2
Exportations	0,6	-5,2	15,7	3,5	2,9	2,7	-4,8
Biens	0,7	-5,4	16,5	3,5	2,9	2,7	-4,9
Services	-1,5	-1,7	-2,5	0,9	3,0	2,9	4,6
Importations	3,9	-0,6	10,9	1,4	4,0	4,5	-0,5
Biens	3,0	-0,4	12,1	1,5	4,0	4,3	-2,0
Services	18,4	-3,9	-13,5	0,1	4,3	6,8	30,7
Produit Intérieur Brut	2,6	3,0	5,7	10,4	7,1	9,4	4,9

Source : INS

Tableau 32: PIB selon l'optique dépenses structure/contribution à la formation du PIB en volume (%)

Libellé	2014	2015	2016	2017	2018	2019	2020
Consommation Finale	98,8	105,3	100,6	92,1	88,0	88,5	86,5
Ménage	80,0	84,7	82,2	76,0	72,0	72,7	71,3
Administration Publique	18,3	20,1	17,9	15,6	15,6	15,4	14,8
ISBSLM	0,5	0,5	0,5	0,5	0,4	0,4	0,4
Formation Brute de Capital	23,5	24,1	51,2	21,9	20,4	19,6	14,4
Formation Brute de Capital Fixe	23,4	23,9	51,0	26,9	20,3	18,1	17,1
Variation des Stocks	0,1	0,2	0,2	-5,0	0,0	1,5	-2,7
Acquisitions moins cessions d'objets de valeur	0,0	0,0	0,0	0,0	0,0	0,0	0,0
Exportations nettes	-22,2	-29,4	-51,8	-14,0	-8,4	-8,1	-0,9
Exportations	27,2	23,4	26,8	47,6	41,8	37,3	70,9
Biens	26,6	22,5	25,8	47,1	41,1	36,6	70,5
Services	0,6	0,8	1,1	0,5	0,8	0,7	0,4
Importations	49,5	52,8	78,6	61,6	50,2	45,4	71,8
Biens	46,6	49,1	75,0	57,5	46,9	42,1	68,6
Services	2,9	3,7	3,6	4,1	3,3	3,4	3,2
Produit Intérieur Brut	100,0	100,0	100,0	100,0	100,0	100,0	100,0

Source : INS

Tableau 33: PIB selon l'optique dépense, (référence 100 = 2010)

Libellé	2 014	2 015	2 016	2 017	2 018	2 019	2 020
Consommation Finale	49 018,7	53 600,7	56 592,3	57 270,8	59 984,5	62 959,3	64 215,2
Ménage	37 672,7	40 335,0	43 146,0	43 575,5	45 103,2	47 363,3	48 538,5
Administration Publique	11 223,6	13 160,0	13 354,7	13 605,9	14 787,2	15 497,5	15 571,5
ISBSLM	122,4	105,7	91,6	89,4	94,1	98,5	105,2
Formation Brut de Capitale	11 745,2	12 872,2	30 236,3	13 860,9	13 476,4	14 265,0	10 911,4
Formation Brute de Capital Fixe	11 310,1	12 360,0	29 135,9	16 473,8	13 814,8	13 562,2	13 651,7
Variation des Stocks	68,9	122,0	161,4	-3 525,3	45,9	907,9	-1 329,9
<i>Acquisitions moins cessions d'objets de valeur</i>							
Exportations nettes	-12 933,0	-16 890,5	-32 906,3	-9 546,1	-7 117,8	-7 080,2	-819,2
Exportations	11 327,4	10 294,5	14 233,9	25 455,0	25 366,1	24 883,3	52 698,4
Biens	10 616,4	9 518,0	13 126,9	23 996,4	23 728,0	23 278,3	49 940,0
Services	-5 533,1	-8 023,8	-11 830,9	-7 396,6	-12 371,0	-12 085,0	-8 304,3
Importations	23 522,1	25 741,3	44 006,8	36 248,8	34 204,8	33 636,5	58 300,4
Biens	20 864,0	22 712,7	39 753,8	31 705,3	29 918,8	29 167,6	52 252,6
Services	3 496,4	4 111,4	4 747,9	7 236,4	6 824,2	7 532,3	7 696,8
Produit Intérieur Brut	47 316,2	49 126,5	54 442,3	60 049,9	63 868,1	67 455,6	70 583,7

Source : INS

Tableau 34::Évolution de la valeur ajoutée informelle aux prix courants par branche d'activité (milliards GNF)

Libellé	2 014	2 015	2 016	2 017	2 018	2 019	2 020
Agriculture, élevage, chasse et activités connexes	3 803	4 358	4 686	2 596	27 019	3 253	7 577
Activités extractives	1 444	486	1 360	7 932	2 546	9 271	9 428
Fabrication de dts alimentaires, boissons & tabac	1 232	1 472	1 581	10 427	8 570	11 381	11 909
Fabrication d'autres produits manufactures	3 801	4 442	4 920	579	10 851	611	638
Prod. & distribution d'électricité, de gaz & d'eau	208	207	279	4 772	593	5 253	5 855
Construction	1 463	1 693	1 924	17 000	5 117	21 802	24 941
Commerce et réparation	10 261	11 653	12 833	1 839	17 552	1 943	1 743
Hôtels et restaurants	908	844	874	4 080	1 891	4 808	5 070
Transports et communications	2 083	2 415	2 648	950	4 297	996	1 089
Intermédiation financière	561	632	743	4 346	971	5 012	5 298
Immobilier, services aux entreprises	1 338	1 364	1 515	0	4 540	0	0
Activités d'administration publique	0	0	0	966	0	1 097	1 213
Éducation	742	735	787	1 037	1 024	1 165	1 319
Activités de services de sante	836	724	750	1 010	1 063	1 102	1 396
Activités a caractère collectif ou personnel	592	702	736	218	1 033	228	233
Act. Ménages employeurs de personnel domestique	0	0	0	0	223	0	0
Branche consommatrice des sifim	0	0	0	0	0	0	0
Correction territoriale	0	0	0	0	0	0	0
Total valeur ajoutée	29 269	31 726	35 638	57 753	87 288	67 922	77 708

Source : INS

Tableau 35:VA informelle aux prix courants par secteurs d'activités (%)

Libellé	2 014	2 015	2 016	2 017	2 018	2 019	2 020	M14-19
Secteur primaire	6,9	6,4	5,7	3,5	2,3	3,0	2,6	4,3
Agriculture, élevage, chasse et activités connexes	6,9	6,4	5,7	3,5	2,3	3,0	2,6	4,3
Secteur secondaire	27,8	26,2	28,2	70,5	31,7	71,1	67,9	46,2
Activités extractives	4,9	1,5	3,8	13,7	2,9	13,6	12,1	7,5
Fabrication de pdts alimentaires, boissons & tabac	4,2	4,6	4,4	18,1	9,8	16,8	15,3	10,5
Fabrication d'autres produits manufactures	13,0	14,0	13,8	1,0	12,4	0,9	0,8	8,0
Prod. & distribution d'électricité, de gaz & d'eau	0,7	0,7	0,8	8,3	0,7	7,7	7,5	3,8
Construction	5,0	5,3	5,4	29,4	5,9	32,1	32,1	16,5
Secteur tertiaire	59,2	60,1	58,6	25,0	37,3	24,1	22,3	41,0
Commerce et réparation	35,1	36,7	36,0	3,2	20,1	2,9	2,2	19,5
Hôtels et restaurants	3,1	2,7	2,5	7,1	2,2	7,1	6,5	4,4
Transports et communications	7,1	7,6	7,4	1,6	4,9	1,5	1,4	4,5
Intermédiation financière	1,9	2,0	2,1	7,5	1,1	7,4	6,8	4,1
Immobilier, services aux entreprises	4,6	4,3	4,3	0,0	5,2	0,0	0,0	2,6
Activités d'administration publique	0,0	0,0	0,0	1,7	0,0	1,6	1,6	0,7
Éducation	2,5	2,3	2,2	1,8	1,2	1,7	1,7	1,9
Activités de services de sante	2,9	2,3	2,1	1,7	1,2	1,6	1,8	1,9
Autres services	2,0	2,2	2,1	0,4	1,4	0,3	0,3	1,3
Branche consommatrice des sifim	0,0	0,0	0,0	0,0	0,0	0,0	0,0	0,0
Total Valeur ajoutée	100,0	100,0	100,0	100,0	100,0	100,0	100,0	100,0

Source : INS

DIRECTION GENERALE

Directeur Général

Dr Makan DOUMBOUYA

E-M: doumbouyamakan1@yahoo.fr

Directeur Général Adjoint

Mamadou CAMARA

E-M: mamadou.camara@ins-guinee.org

Directrice du Département de la Comptabilité Nationale

Baya CISSE

E-M: baya.cisse@ins-guinee.org

Sous-Directeur Société non Financière

Foromo Sylverd HABA

E-M: foromosylverd.haba@ins-guinee.org

Sous-Directeur Ménage et Informel

Ousmane BAH

E-M: ousmane.bah@ins-guinee.org