

REPUBLIQUE DE GUINEE
MINISTRE DU PLAN
INSTITUT NATIONAL DE LA STATISTIQUE

**INDICE HARMONISE DES PRIX A LA
CONSOMMATION (I.H.P.C.)**
Mois de Février 2012

SYNTHESE

Variation mensuelle: +1,4%

Variation mensuelle Alimentation : +1,6%

Variation annuelle en glissement : + 18,4%

Variation annuelle en moyenne : +20,8%

L'IHPC a pour population de référence l'ensemble des ménages africains de l'agglomération de Conakry. Le panier de la ménagère comprend 312 variétés suivies dans 364 points d'observations. Au total, 3.207 relevés de prix sont effectués chaque mois par les enquêteurs de l'Institut National de Statistique. La période de base de l'IHPC est l'année 2002 et les pondérations de l'indice proviennent de l'Enquête Intégrée de Base pour l'Evaluation de la Pauvreté (EIBEP) réalisée en 2002/2003 auprès de plus de 7.612 ménages. L'indice est publié au plus tard le 15 de chaque mois.

Tableau 1 : Evolution des prix à la consommation des ménages:

| Code | Fonctions dont sous-groupes | Pond. | Indices pour les mois de | | | | | Variation (%) sur | | |
|-----------|--|--------------|--------------------------|-----------|-----------|------------|-----------|-------------------|-----------|-----------|
| | | | Août 11 | Nov 11 | Déc 11 | Janv 12 | Fév 12 | 1 mois | 3 mois | 6 mois |
| | INDICE GLOBAL | 10000 | | | | | | | | |
| 01 | Produits alimentaires, boissons et tabac | 3756 | 499,1 | 525,4 | 529,8 | 534,1 | 541,9 | 1,4 | 3,1 | 8,6 |
| 01101 | ❖ Pain et céréales | 881 | 792,4 | 806,7 | 774,9 | 778,6 | 777,8 | -0,1 | -3,6 | -1,8 |
| 01102 | ❖ Viande | 386 | 593,7 | 617,4 | 627,9 | 630,3 | 645,9 | 2,5 | 4,6 | 8,8 |
| 01103 | ❖ Poissons | 542 | 783,7 | 1060,0 | 1099,6 | 1120,8 | 1152,4 | 2,8 | 8,7 | 47,0 |
| 01104 | ❖ Lait, fromage et œufs | 249 | 525,1 | 540,9 | 553,1 | 554,4 | 557,9 | 0,6 | 3,1 | 6,2 |
| 01105 | ❖ Huiles et graisses | 351 | 764,6 | 768,2 | 765,8 | 772,3 | 770,9 | -0,2 | 0,3 | 0,8 |
| 01107 | ❖ Légumes autres que pommes de terre et tubercules | 398 | 781,1 | 814,1 | 833,5 | 874,5 | 896,9 | 2,6 | 10,2 | 14,8 |
| 01201 | ❖ Sel, épices et produits alimentaires nda | 272 | 550,0 | 557,4 | 588,4 | 591,8 | 598,5 | 1,1 | 7,4 | 8,8 |
| 02 | Articles d'habillement et articles chaussants | 732 | 302,9 | 316,8 | 321,7 | 325,2 | 332,9 | 2,4 | 5,1 | 9,9 |
| 03 | Logement, eau, électricité, gaz | 1088 | 356,7 | 367,4 | 370,4 | 376,2 | 384,4 | 2,2 | 4,6 | 7,8 |
| 04 | Ameublement, équipement ménager | 830 | 385,9 | 393,5 | 402,1 | 401,0 | 405,8 | 1,2 | 3,1 | 5,2 |
| 05 | Santé | 1120 | 344,3 | 390,6 | 393,6 | 396,1 | 403,6 | 1,9 | 3,3 | 17,2 |
| 06 | Transports | 1121 | 444,0 | 475,4 | 474,9 | 475,2 | 477,0 | 0,4 | 0,3 | 7,5 |
| 07 | Loisirs, spectacles et culture | 364 | 250,5 | 263,5 | 264,0 | 264,0 | 264,1 | 0,0 | 0,2 | 5,4 |
| 08 | Enseignement | 90 | 247,5 | 313,7 | 313,7 | 313,9 | 313,9 | 0,0 | 0,1 | 26,8 |
| 09 | Hôtels, cafés, restaurants | 220 | 443,8 | 476,2 | 480,1 | 482,0 | 483,8 | 0,4 | 1,6 | 9,0 |
| 10 | Autres biens et services | 679 | 245,9 | 246,4 | 246,6 | 247,2 | 247,5 | 0,1 | 0,5 | 0,6 |

Source : MP/INS/relevés des prix à la consommation

Mois de Février 2012 (Base 100=2002)

En février 2012, l'indice général des prix enregistre une hausse de 1,4% par rapport au mois précédent. Depuis le début de l'année, le cumul des hausses se situe à 2,3%.

1 Variation des prix selon les fonctions de consommation

La hausse des prix en février 2012 est imputable aux fonctions de consommation suivantes: « Produits alimentaires, boissons et tabacs » (1,6%), « articles d'habillement et articles chaussants » (2,4%), « logement, eau électricité et gaz » (2,2%), « santé » (1,9%), « ameublement, équipements ménagers » (1,2%) et « transports » (0,4%).

S'agissant du poste de consommation « Produits alimentaires, boissons et tabacs », il contribue à 61,6% à la hausse de l'indice global du mois. Les sous-groupes qui ont tiré à la hausse les prix au niveau de ce poste sont les suivants: « poisson » (2,8%), « viande » (2,5%), « fruits » (7%), « légumes » (2,6%), « sel et épices » (1,1%), « tabacs » (1,6%) et « lait, fromage et œufs » (0,6%).

Concernant le poste de consommation « habillement et articles d'habillement », l'augmentation des prix provient de la hausse au niveau des sous-groupes « vêtements » (1,3%), « réparation et location du vêtement » (1,5%) et « chaussures et articles chaussants » (0,7%).

Quant au poste de consommation « logement, eau, électricité, gaz et autres combustibles », la hausse des prix tire son origine à travers la montée des prix au niveau du sous-groupe « produits pour l'entretien et réparations courantes du logement » (1,2%).

Au niveau du poste de consommation « santé », la hausse est due aux sous-groupes ci-après : « médicaments » (2,5%) et « autres produits pharmaceutiques » (1,2%).

Le poste de consommation « ameublement, équipements ménagers », subit la hausse des prix au niveau des sous-groupes suivants : « meubles et articles d'ameublement » (1,7%), « articles de ménage en textiles » (1,9%) et « articles de ménages non durables » (1,6%).

La hausse des prix au niveau du poste de consommation « transports » provient essentiellement du sous-groupe « carburants et lubrifiants » qui enregistre une hausse de 0,9%.

2 Variation des prix selon les fonctions secondaires

Par nature de produits, l'indice des produits et services importés enregistre une hausse de 2,2% contre 1,8% pour l'indice des produits et services locaux.

En ce qui concerne les secteurs d'activité, l'indice du secteur tertiaire accuse une hausse de 4,3% contre respectivement 4% pour le secteur secondaire et 3,2% pour le secteur primaire.

L'inflation sous-jacente représentée par l'indice hors énergie et produits frais se

situe, en glissement annuel à 18,2% contre 18,4% le mois précédent, soit une baisse de 0,2%.

Tableau 2 : Indices des prix selon les nomenclatures secondaires

| | Pond | Indices pour les mois de : | | | | | Variations depuis : | | |
|---|---------------|----------------------------|-------|-------|-------|-------|---------------------|--------|---------|
| | | Fév11 | Nov | Déc | Janv | Fév12 | 1 mois | 3 mois | 12 mois |
| Indice général | 10 000 | 457,8 | 525,4 | 529,8 | 534,1 | 541,9 | 1,4 | 3,1 | 18,4 |
| Indice des produits frais | 1 995 | 738,4 | 892,5 | 900,0 | 913,3 | 933,0 | 2,2 | 4,5 | 26,3 |
| Indice de l'énergie | 735 | 466,5 | 532,5 | 534,4 | 541,0 | 554,0 | 2,4 | 4,0 | 18,8 |
| Indice hors produits frais hors énergie | 7 270 | 379,9 | 424,0 | 427,7 | 429,4 | 433,3 | 0,9 | 2,2 | 14,1 |
| Indice des produits locaux | 5 945 | 475,5 | 553,1 | 562,8 | 572,9 | 581,9 | 1,6 | 5,2 | 22,4 |
| Indice des produits importés | 4 055 | 431,3 | 479,8 | 476,0 | 476,6 | 482,5 | 1,2 | 0,6 | 11,9 |
| Indice du secteur primaire | 1 505 | 701,1 | 843,4 | 867,7 | 894,9 | 923,4 | 3,2 | 9,5 | 31,7 |
| Indice du secteur secondaire | 6 158 | 459,2 | 511,8 | 512,5 | 515,0 | 520,4 | 1,0 | 1,7 | 13,3 |
| Indice du secteur tertiaire (services) | 2 337 | 297,2 | 348,8 | 349,6 | 352,2 | 352,8 | 0,2 | 1,1 | 18,7 |
| Indice des biens durables | 779 | 246,0 | 268,1 | 268,9 | 270,7 | 272,8 | 0,8 | 1,8 | 10,9 |
| Indice des biens semi durables | 800 | 323,0 | 365,7 | 370,5 | 373,0 | 380,0 | 1,9 | 3,9 | 17,7 |
| Indice des biens non durables | 6 084 | 564,3 | 644,2 | 650,3 | 659,0 | 670,2 | 4,0 | 4,0 | 18,8 |

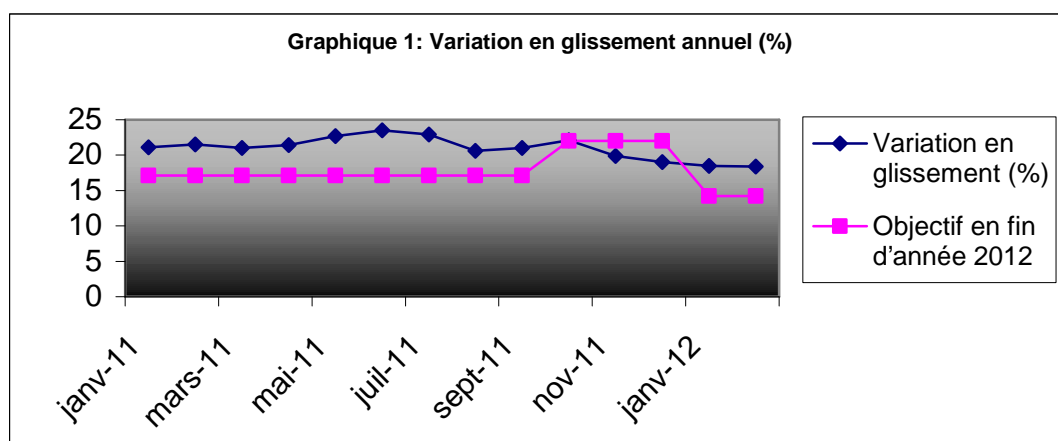
Source : MP/INS/relevés des prix à la consommation

3 Variation en glissement et en moyenne

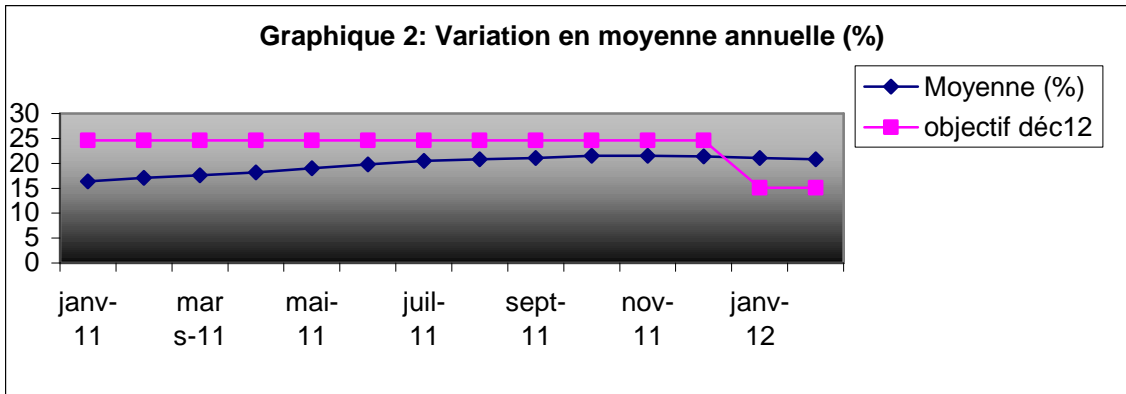
Tableau 3: Variation (%) en glissement et en moyenne sur les 12 derniers mois

| | Fév 11 | Mars 11 | Avril 11 | Mai 11 | Juin 11 | Juillet 11 | Août 11 | Sept 11 | Oct 11 | Nov 11 | Déc 11 | Janv 12 | Fév 12 |
|-----------------------|--------|---------|----------|--------|---------|------------|---------|---------|--------|--------|--------|---------|--------|
| Glissement (%) | 21,5 | 21,0 | 21,4 | 22,7 | 23,5 | 22,9 | 20,6 | 21,0 | 22,1 | 19,9 | 19,0 | 18,5 | 18,4 |
| Moyenne (%) | 17,1 | 17,6 | 18,2 | 19,0 | 19,8 | 20,5 | 20,8 | 21,1 | 21,5 | 21,5 | 21,4 | 21,1 | 20,8 |

Source : MP/INS/relevés de prix à la consommation



En glissement sur les 12 derniers mois (février 2012 rapporté à février 2011), le taux d'inflation s'établit à 18,4% contre 18,5% le mois précédent, soit une baisse de 0,1 point de pourcentage.



En moyenne mobile sur les 12 derniers mois (moyenne des indices de mars 2011 à février 2012 rapportée à celle des indices de mars 2010 à février 2011), la variation du niveau général des prix se situe à 20,8% contre 21,1% le mois précédent.

ANNEXE :

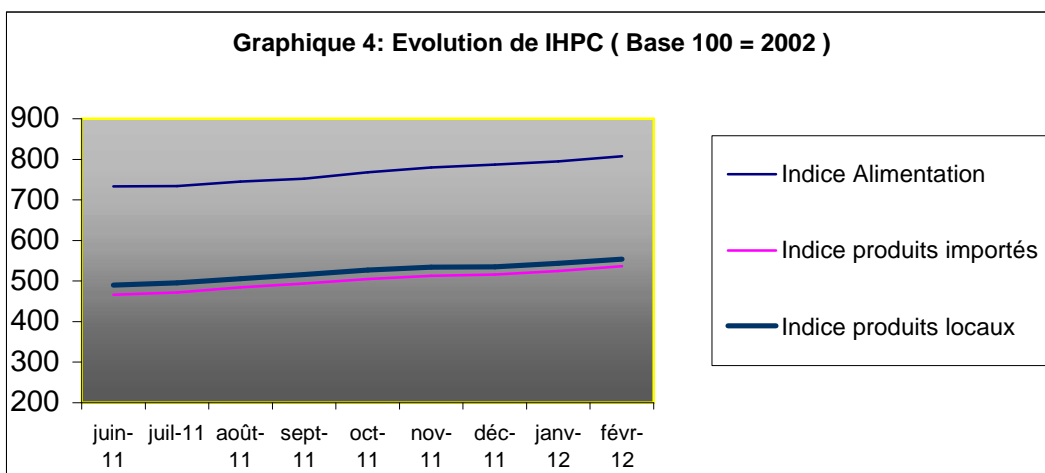
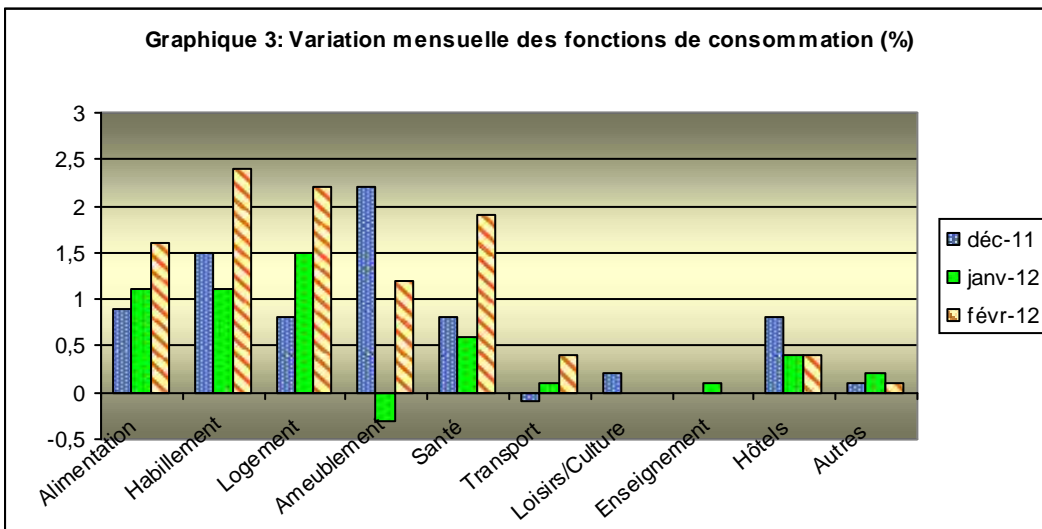


Tableau 4 : Prix moyens de quelques produits essentiels à Conakry

| PRODUIT | Février 2009 | Février 2010 | Février 2011 | Août 2011 | Déc 2011 | janvier 2012 | Février 2012 |
|-------------------------------------|-----------------|-----------------|-----------------|--------------|-------------|-----------------|-----------------|
| Riz local | 4354 | 4399 | 5900 | 9101 | 9251 | 8848 | 7871 |
| Riz importé Asiatique brisé | 3123 | 3187 | 4751 | 4413 | 4522 | 4585 | 4632 |
| Farine de maïs | 5303 | 5353 | 5509 | 6293 | 6148 | 6565 | 6680 |
| Pain en baguette | 1350 | 1450 | 1575 | 1875 | 1875 | 1875 | 1875 |
| Viande de bœuf avec os | 16000 | 19163 | 25000 | 27854 | 28413 | 29117 | 30000 |
| Bonga fumé | 12441 | 12843 | 18918 | 17312 | 20017 | 20284 | 21440 |
| Tomate | 4893 | 6287 | 6587 | 7620 | 8259 | 8808 | 8760 |
| Oignon | 3466 | 5686 | 7169 | 8095 | 8560 | 8568 | 8947 |
| Feuille de patate | 2472 | 2330 | 2666 | 2921 | 2836 | 2972 | 3436 |
| Gombo | 4891 | 6376 | 7405 | 7953 | 9226 | 9135 | 9382 |
| Pommes de terre | 3425 | 4538 | 5129 | 6878 | 8635 | 8793 | 8979 |
| Huile de palme | 6517 | 8687 | 13234 | 12537 | 12747 | 12701 | 12213 |
| Huile d'arachide | 6303 | 10526 | 14647 | 14753 | 14420 | 14426 | 14655 |
| Eau (m3) 1ère tranche | 680 | 680 | 680 | 680 | 680 | 680 | 680 |
| Electricité première tranche (kwh) | 90 | 90 | 90 | 90 | 90 | 90 | 90 |
| Essence | 4800 | 5000 | 7500 | 7500 | 9500 | 9500 | 9500 |
| Pétrole lampant revendu au quartier | 7000 | 8500 | 9250 | 9250 | 9250 | 10000 | 10750 |

Source : MP/INS/relevés des prix à la consommation