

**REPUBLIQUE DE GUINEE**  
**MINISTRE DU PLAN**  
**INSTITUT NATIONAL DE LA STATISTIQUE**

**INDICE HARMONISE DES PRIX A LA  
CONSOMMATION (I.H.P.C.)  
Mois de Mars 2012**

**SYNTHESE**

Variation mensuelle: +1%

Variation mensuelle Alimentation : +1%

Variation annuelle en glissement : + 17,1%

Variation annuelle en moyenne : +20,5%

L'IHPC a pour population de référence l'ensemble des ménages africains de l'agglomération de Conakry. Le panier de la ménagère comprend 312 variétés suivies dans 364 points d'observations. Au total, 3.207 relevés de prix sont effectués chaque mois par les enquêteurs de l'Institut National de Statistique. La période de base de l'IHPC est l'année 2002 et les pondérations de l'indice proviennent de l'Enquête Intégrée de Base pour l'Evaluation de la Pauvreté (EIBEP) réalisée en 2002/2003 auprès de plus de 7.612 ménages. L'indice est publié au plus tard le 15 de chaque mois.

**Tableau 1 : Evolution des prix à la consommation des ménages:**

Code	Fonctions dont sous-groupes	Pond.	Indices pour les mois de					Variation (%) sur		
			Sept 11	Déc 11	Janv 12	Fév 12	Mars 12	1 mois	3 mois	6 mois
	<b>INDICE GLOBAL</b>	<b>10000</b>								
<b>01</b>	<b>Produits alimentaires, boissons et tabac</b>	<b>3756</b>	506,5	529,8	534,1	541,9	547,4	1,0	3,3	8,1
01101	❖ Pain et céréales	<b>881</b>	785,2	774,9	778,6	777,8	776,3	-0,2	0,2	-1,1
01102	❖ Viande	<b>386</b>	593,3	627,9	630,3	645,9	648,8	0,4	3,3	9,3
01103	❖ Poissons	<b>542</b>	994,9	1099,6	1120,8	1152,4	1162,3	0,9	5,7	16,8
01104	❖ Lait, fromage et œufs	<b>249</b>	532,4	553,1	554,4	557,9	567,9	1,8	2,7	6,7
01105	❖ Huiles et graisses	<b>351</b>	776,8	765,8	772,3	770,9	747,5	-3,0	-2,4	-3,8
01107	❖ Légumes autres que pommes de terre et tubercules	<b>398</b>	790,1	833,5	874,5	896,9	918,9	2,5	10,2	16,3
01201	❖ Sel, épices et produits alimentaires nda	<b>272</b>	556,3	588,4	591,8	598,5	600,4	0,3	2,1	7,9
<b>02</b>	<b>Articles d'habillement et articles chaussants</b>	<b>732</b>	308,9	321,7	325,2	332,9	336,3	1,0	4,6	8,9
<b>03</b>	<b>Logement, eau, électricité, gaz</b>	<b>1088</b>	359,9	370,4	376,2	384,4	385,8	0,4	4,1	7,2
<b>04</b>	<b>Ameublement, équipement ménager</b>	<b>830</b>	389,3	402,1	401,0	405,8	413,9	2,0	2,9	6,3
<b>05</b>	<b>Santé</b>	<b>1120</b>	368,0	393,6	396,1	403,6	414,6	2,7	5,3	12,7
<b>06</b>	<b>Transports</b>	<b>1121</b>	444,3	474,9	475,2	477,0	478,0	0,2	0,6	7,6
<b>07</b>	<b>Loisirs, spectacles et culture</b>	<b>364</b>	253,9	264,0	264,0	264,1	266,5	0,9	0,9	4,9
<b>08</b>	<b>Enseignement</b>	<b>90</b>	263,1	313,7	313,9	313,9	313,9	0,0	0,1	19,3
<b>09</b>	<b>Hôtels, cafés, restaurants</b>	<b>220</b>	472,5	480,1	482,0	483,8	483,8	0,0	0,8	2,4
<b>10</b>	<b>Autres biens et services</b>	<b>679</b>	246,1	246,6	247,2	247,5	249,4	0,8	1,1	1,3

Source : MP/INS/relevés des prix à la consommation

## Mois de Mars 2012 (Base 100=2002)

En mars 2012, les prix à la consommation des ménages ont augmenté de 1% par rapport au mois précédent. Depuis le début de l'année, le cumul des hausses se situe à 3,3%

### **1 Variation des prix selon les fonctions de consommation**

La variation des prix en mars 2012 est imputable aux hausses de prix au niveau des postes de consommation suivants: « santé » (2,7%), « ameublement et équipements ménagers » (2%), « Produits alimentaires, boissons et tabacs » (1%), « articles d'habillement et articles chaussants » (1%), « logement, eau électricité et gaz » (0,4%), « transports » (0,2%) et « loisirs, spectacles et culture » (0,9%).

Le poste de consommation « Produits alimentaires, boissons et tabacs » compte tenu de son poids dans le panier de la ménagère explique à lui seul près de 53% de la hausse globale des prix au mois de mars 2012. Les sous-groupes concernés par la hausse sont les suivants: « fruits » (6,6%), « café, thé, cacao et autres végétaux pour tisanes » (2,8%), « légumes » (2,5%), « autres boissons non alcoolisées » (2,4%), « lait, fromage et œufs » (1,8%), « tabac » 1,4%, « poissons » (0,9%), et « viande » (0,4%).

Malgré la hausse globale des prix au niveau de l' « Alimentation », une baisse des prix est observée au niveau de certaines variétés telles que le riz étuvé blanc « soosso khossa » (-4,5%), le riz importé de type asiatique 25% de brisure, communément appelé « riz populaire » (-1,4%) et les huiles (-6,1%). La baisse des prix de ces produits pourrait s'expliquer par l'approvisionnement normal des marchés, conséquence des retombées positives du programme d'appui à la sécurité alimentaire lancé depuis le mois de janvier 2011. Globalement, la décélération des prix de ces variétés a contribué à la baisse globale de 23,5% de l'indice du mois de mars 2012.

Concernant le poste de consommation « santé », la hausse des prix se situe au niveau des sous-groupes: « médicaments » (3,5%), « autres produits pharmaceutiques » (3,2%) et « services des hôpitaux » (1,4%).

Quant au poste de consommation « ameublement, équipements ménagers », l'augmentation des prix est imputable aux sous-groupes: « articles de ménage non durables » (3,5%), « meubles, articles d'ameublement » (2,5%) et « appareils de chauffage et de cuisine » (2,5%).

S'agissant du poste de consommation « habillement et articles d'habillement », l'augmentation des prix se situe au niveau des sous-groupes « chaussures et articles chaussants » (2,3%), « autres articles vestimentaires » (1,1%), « tissus d'habillement » (0,8%) et « vêtements » (0,8%).

Le poste de consommation « logement, eau, électricité, gaz et autres combustibles », a subi la hausse des prix est imputable aux sous-groupes : « loyers bruts » (1,5%) et « gaz » (4,9%).

Au niveau du poste de consommation « transports », la hausse est due aux sous-groupes ci-après : « cycles et motocycles » (4,7%) et « carburants et lubrifiants » (0,3%).

Le poste de consommation « loisirs, spectacles et culture », a enregistré la hausse des prix au niveau des sous-groupes suivants : « support d'enregistrement de l'image et de son » (3,6%) et « équipement photographique et cinématographique » (2,5%).

## **2 Variation des prix selon les fonctions secondaires**

Tableau 2 : Indices des prix selon les nomenclatures secondaires

	Pond	Indices pour les mois de :					Variations depuis :		
		Mars11	Déc	Janv	Fév	Mars12	1 mois	3 mois	12 mois
<b>Indice général</b>	<b>1000</b>	467,6	529,8	534,1	541,9	547,4	1,0	3,3	17,1
Indice des produits frais	<b>1995</b>	766,2	900,0	913,3	933,0	946,4	1,4	5,2	23,5
Indice de l'énergie	<b>735</b>	468,5	534,4	541,0	554,0	555,2	0,2	3,9	18,5
Indice hors produits frais hors énergie	<b>7270</b>	385,6	427,7	429,4	433,3	437,2	0,9	2,2	13,4
Indice des produits locaux	<b>5945</b>	488,0	562,8	572,9	581,9	589,2	1,3	4,7	20,7
Indice des produits importés	<b>4055</b>	437,3	476,0	476,6	482,5	485,4	0,6	2,0	11,0
Indice du secteur primaire	<b>1505</b>	721,2	867,7	894,9	923,4	945,3	2,4	8,9	31,1
Indice du secteur secondaire	<b>6158</b>	468,8	512,5	515,0	520,4	523,7	0,6	2,2	11,7
Indice du secteur tertiaire (services)	<b>2337</b>	301,1	349,6	352,2	352,8	353,7	0,3	1,2	17,5
Indice des biens durables	<b>779</b>	247,6	268,9	270,7	272,8	276,8	1,5	3,0	11,8
Indice des biens semi durables	<b>800</b>	324,9	370,5	373,0	380,0	383,6	0,9	3,5	18,1
Indice des biens non durables	<b>6084</b>	578,5	650,3	659,0	670,2	678,1	4,3	4,3	17,2

Source : MP/INS/relevés des prix à la consommation

Par nature de produits, les produits et services importés enregistrent une hausse de 1,6% contre 1,2% pour l'indice des produits et services locaux.

En ce qui concerne les secteurs d'activité, le secteur primaire accuse une hausse de 2,4% contre respectivement 2,2% pour le secteur secondaire et 1,8% pour le secteur tertiaire.

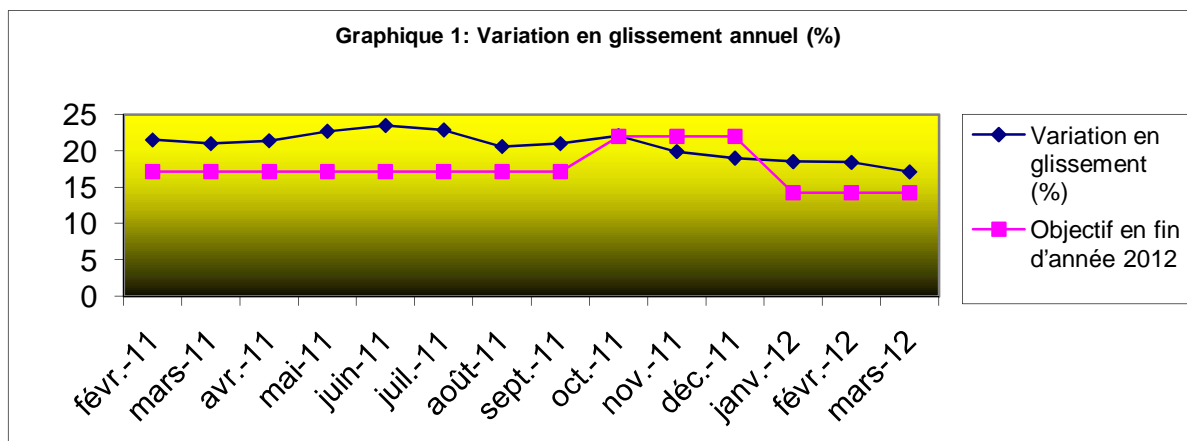
L'inflation sous-jacente représentée par l'indice hors énergie et produits frais se situe, en glissement annuel à 17,9% contre 18,2% le mois précédent, soit une baisse de 0,3 point de pourcentage.

## **3 Variation en glissement et en moyenne**

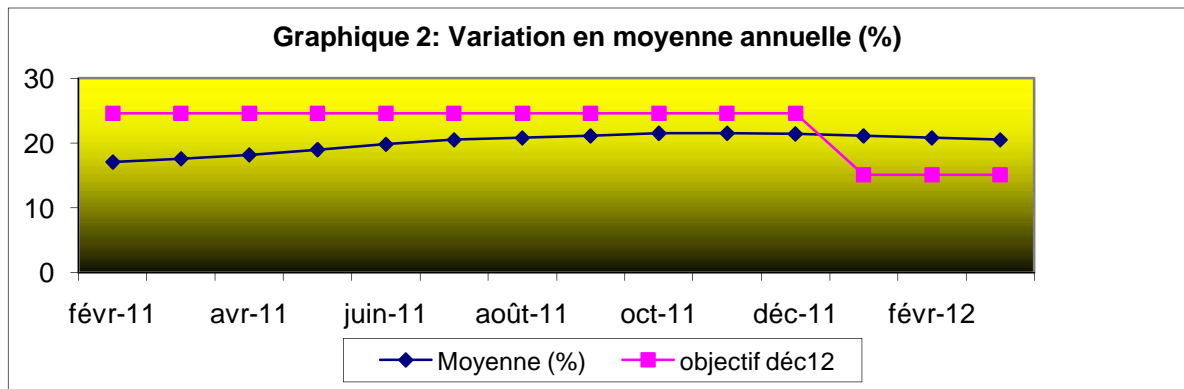
Tableau 3: Variation (%) en glissement et en moyenne sur les 12 derniers mois

	Mars 11	Avril 11	Mai 11	Juin 11	Juillet 11	Août 11	Sept 11	Oct 11	Nov 11	Déc 11	Janv 12	Fév 12	Mars 12
<b>Glissement (%)</b>	21,0	21,4	22,7	23,5	22,9	20,6	21,0	22,1	19,9	19,0	18,5	18,4	17,1
<b>Moyenne (%)</b>	17,6	18,2	19,0	19,8	20,5	20,8	21,1	21,5	21,5	21,4	21,1	20,8	20,5

Source : MP/INS/relevés de prix à la consommation



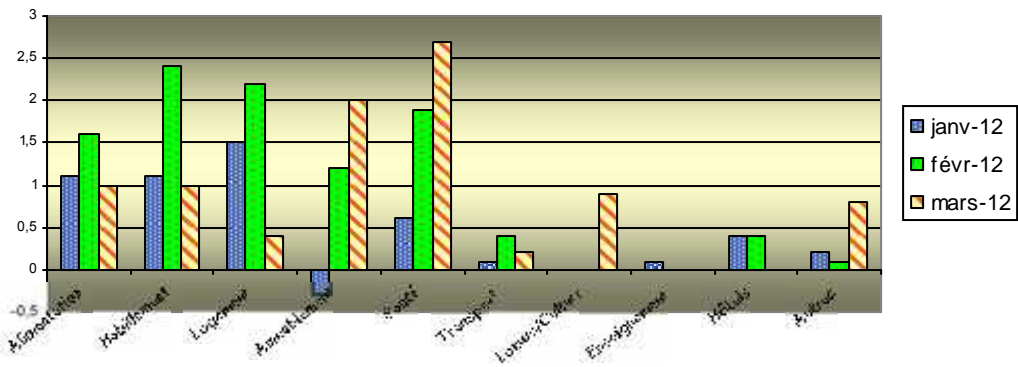
En glissement sur les 12 derniers mois (mars 2012 rapporté à mars 2011), le taux d'inflation s'établit à 17,1% contre 18,4% le mois précédent, soit une baisse de 1,3 points de pourcentage. La baisse des prix des produits céréaliers et des huiles expliquent en grande partie la poursuite de la tendance baissière de l'inflation (voir paragraphe 1 ci-dessus)..



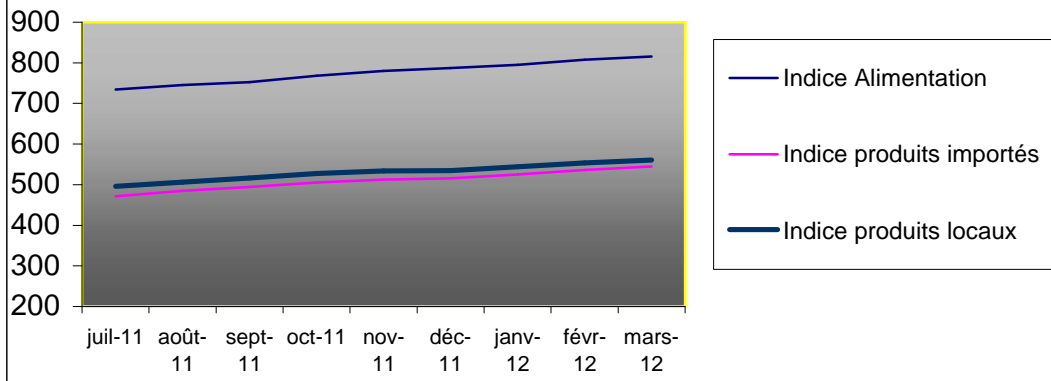
En moyenne mobile sur les 12 derniers mois (moyenne des indices d'avril 2011 à mars 2012 rapportée à celle des indices d'avril 2010 à mars 2011), la variation du niveau général des prix se situe à 20,5% contre 20,8% le mois précédent, soit une baisse de 0,3 point de pourcentage.

## ANNEXE :

**Graphique 3: Variation mensuelle des fonctions de consommation (%)**



**Graphique 4: Evolution de IHPC ( Base 100 = 2002 )**



**Tableau 4 : Prix moyens de quelques produits essentiels à Conakry**

PRODUIT	Mars 2009	Mars 2010	Mars 2011	Sept 2011	Janvier 2011	Février 2012	Mars 2012
Riz local	4370	4479	7477	9356	8848	7871	7905
Riz importé Asiatique brisé	2941	3200	4920	4489	4585	4632	4565
Farine de maïs	4538	5288	5599	6513	6565	6680	7062
Pain en baguette	1350	1450	1750	1875	1875	1875	1875
Viande de bœuf avec os	14000	20000	25967	27958	29117	30000	30000
Bonga fumé	9173	13311	19261	17003	20284	21440	21735
Tomate	4019	6113	6686	8092	8808	8760	8722
Oignon	4037	5450	7195	8092	8568	8947	8870
Feuille de patate	2509	2329	2784	2863	2972	3436	3949
Gombo	5090	6010	7628	7196	9135	9382	9415
Pommes de terre	3255	4510	5421	6638	8793	8979	9279
Huile de palme	6426	8717	13377	12859	12701	12213	11612
Huile d'arachide	6323	10677	15068	14807	14426	14655	13542
Eau (m3) 1ère tranche	680	680	680	680	680	680	680
Electricité première tranche (kwh)	90	90	90	90	90	90	90
Essence	4500	6500	7500	7500	9500	9500	9500
Pétrole lampant revendu au quartier	6000	8500	9250	9250	10000	10750	10750

Source : MP/INS/relevés des prix à la consommation