

RÉPUBLIQUE DE GUINÉE

INSTITUT NATIONAL DE LA STATISTIQUE



Indice national harmonisé des prix à la consommation (INHPC)

FEVRIER 2023

**MINISTÈRE DU PLAN
ET DE LA COOPÉRATION
INTERNATIONALE**



RÉPUBLIQUE DE GUINÉE
Travail - Justice- Solidarité

INSTITUT NATIONAL DE LA STATISTIQUE



Indice national harmonisé des prix à la consommation (INHPC)

Février 2023

INFORMATION PRELIMINAIRE

L'Institut National de la Statistique (INS) met à la disposition des utilisateurs, un nouvel Indice National Harmonisé des Prix à la Consommation (INHPC). Cet indice est harmonisé, car il utilise la même méthodologie que les pays de l'Union Economique et Monétaire Ouest Africaine (UEMOA). Il a pour base l'année 2019 et a une couverture nationale, prenant en compte chacune des huit (08) régions administratives du pays.

L'INHPC a pour population de référence l'ensemble des ménages africains des régions administratives de Conakry, Kindia, Boké, Faranah, Kankan, Labé, Mamou et N'Zérékoré. Le panier considéré, comprend **615** variétés suivies dans **5 619** points de vente au niveau national et **14 522** relevés sont effectués chaque mois comme l'indique le tableau 1 ci-dessous. La période de base de ce nouvel indice est l'année 2019, Les pondérations utilisées proviennent de l'enquête harmonisée sur les conditions de vie des ménages (EHCVM) réalisée en 2019.

La collecte des prix s'est poursuivie à Conakry. Elle a été interrompue dans les autres régions administratives en 2020 et 2021 et a repris dans ces régions en Juin 2022. Les indices ont été calculés pour chacune des 8 régions et au niveau national aussi bien pour les nomenclatures principales que pour les nomenclatures secondaires. Pour chaque région, les pondérations des différentes nomenclatures principales ont été déterminées. Il en est de même pour les nomenclatures secondaires. Les indices antérieurs publiés par l'INS qui portent sur la base 2002 sont valables jusqu'au mois de Juillet 2022. Des coefficients de raccordement ont permis de rendre les indices base 2002 comparables aux nouveaux indices. Ces indices raccordés sur la période de janvier 2004 à Juillet 2022 sont également publiés sur le site de l'INS. Un argumentaire prend en compte tous les aspects qui ont permis de passer aux nouveaux indices. La première maquette de publication de ses nouveaux indices est élaborée pour le mois d'août 2022.

RESUME DES EVOLUTIONS

Le niveau général des prix à la consommation du mois de février 2023 a enregistré une hausse de 0,7 % par rapport au mois précédent. Cette hausse est consécutive aux progressions des prix enregistrées à Conakry (+1,4 %), N'Zérékoré (+0,8 %), Boké (+0,9 %), Mamou (+0,9 %), Faranah (+0,5 %) et Kindia (+0,1 %). Cependant, les prix ont enregistré une baisse de 0,4 % à Labé tandis qu'ils ont connu une quasi stabilité à Kankan.

Vue sous l'angle des fonctions de consommation, la hausse des prix à la consommation observée en février 2023 est liée principalement aux fonctions « Alimentation et boisson non alcoolisées (+1,2 %) ».

L'analyse selon l'état des produits montre que les produits frais ont connu une hausse de 1,2 %. L'inflation sous-jacente (+0,2 %) a également connu une hausse. Par rapport à la provenance, les produits locaux ont plus contribué à la variation mensuelle avec une hausse de 0,9 % alors que les produits importés sont restés quasiment stables.

En glissement annuel, l'indice harmonisé des prix à la consommation de Conakry s'est accru de 8,1 % en février 2023.

L'analyse suivant les fonctions de consommation à Conakry révèle dans l'ordre des contributions, les glissements annuels suivant : « Alimentation et boisson non alcoolisées » (+18,2 %), « Logement, eau, électricité, gaz et autres combustibles » (+37,8 %) ; « transports (+20,5 %) », « Restaurants et hôtels (+8,8 %) », « Articles d'habillement et chaussures » (+18,4 %).

Tableau 1 : Répartition des points de vente et des relevés par Région administrative

Régions	Nombre de points de vente	Nombre de relevés mensuels
Boké	780	1 283
Conakry	1 856	5 911
Faranah	370	1263
Kankan	258	897
Kindia	1 087	1 295
Labé	455	1 305
Mamou	378	1 276
N'Zérékoré	435	1 292
Guinée	5 619	14 522

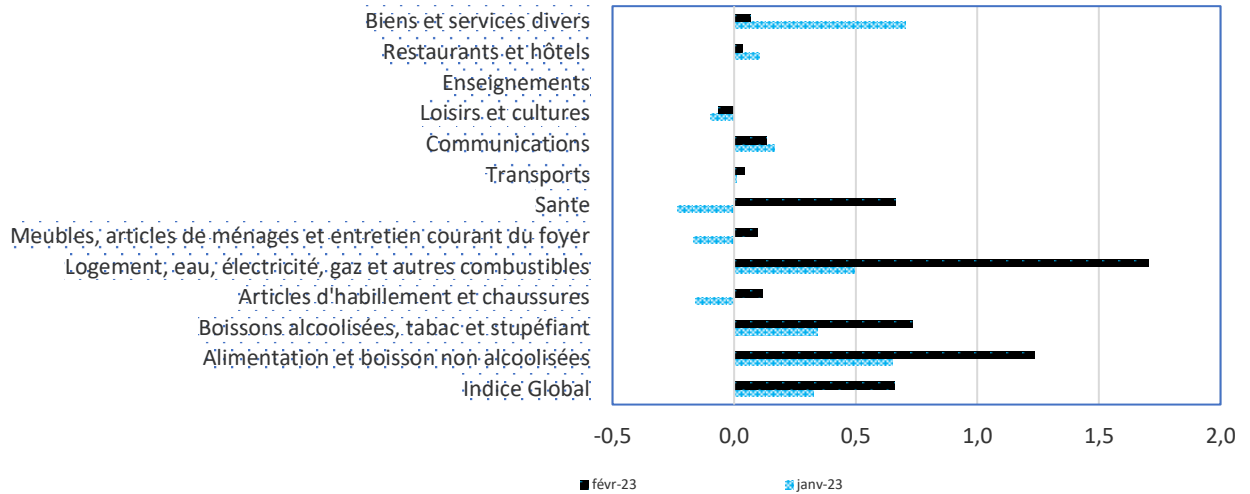
Tableau 2 : Evolution de l'INHPC par fonction de consommation (Base 100 en 2019)

	Libellé	Pondération	Indices des mois de			Variation en %	Contribution
			Déc-22	Jan-23	Fév-23	/1mois	
	INDICE GLOBAL	10 000	139,7	139,6	141,0	0,7	0,7
I	Produits alimentaires et boissons non alcoolisées	3 930	146,8	146,9	149,7	1,2	0,5
II	Boissons alcoolisées, tabacs et stupéfiants	66	131,2	128,8	130,2	0,7	0,0
III	Articles d'habillement et chaussures	749	134,6	134,3	134,2	0,1	0,0
IV	Logement, eau, gaz, électricité et autres combustibles	461	157,8	155,8	159,2	1,7	0,1
V	Meubles, articles de ménage et entretien courant du foyer	326	147,0	146,2	146,1	0,1	0,0
VI	Santé	368	146,9	146,7	147,3	0,7	0,0
VII	Transports	1 078	135,7	135,7	135,8	0,0	0,0
VII I	Communication	648	108,3	108,2	108,6	0,1	0,0
IX	Loisirs et culture	143	118,9	118,9	118,7	-0,1	0,0
X	Enseignement	100	130,8	130,8	130,8	0,0	0,0
XI	Restaurants et hôtels	1 683	134,9	134,9	135,1	0,0	0,0
XII	Biens et services divers	449	139,2	139,9	140,9	0,1	0,0

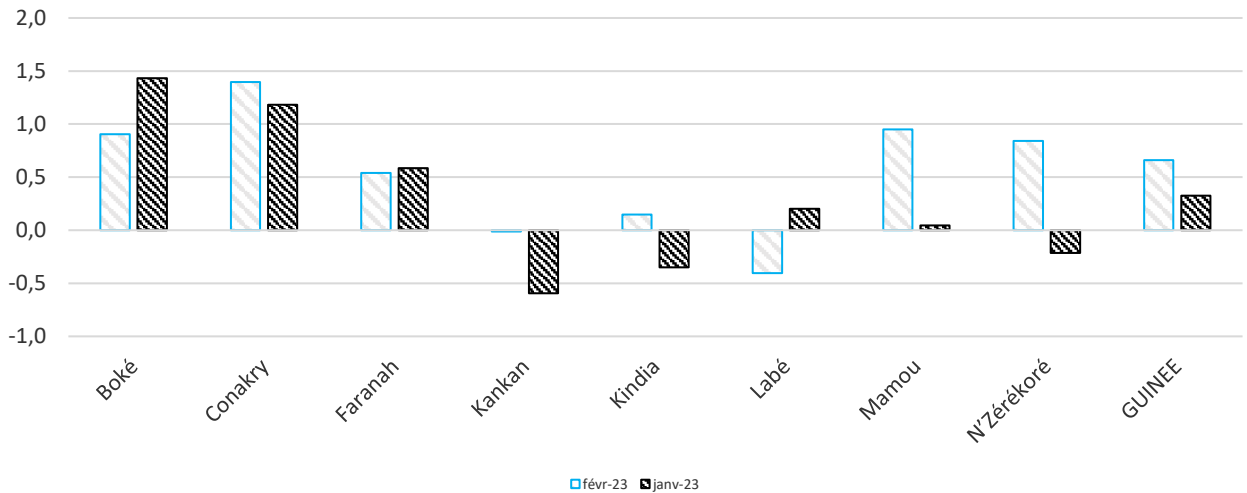
Tableau 3 : Coefficients de raccordement par fonction

	Coefficient de raccordement
Global	10,64
Produits alimentaires et boissons non alcoolisées	18,76
Boissons alcoolisées, tabacs et stupéfiants	9,07
Articles d'habillement et chaussures	5,74
Logement, eau, électricité, gaz, et autres combustibles	6,81
Meubles, articles de ménages et entretien courant du foyer	6,50
Santé	7,48
Transport	5,63
Communication	1,49
Loisir et culture	3,93
Enseignement	2,14
Restaurant et hôtel	6,66
Biens et services divers	4,01

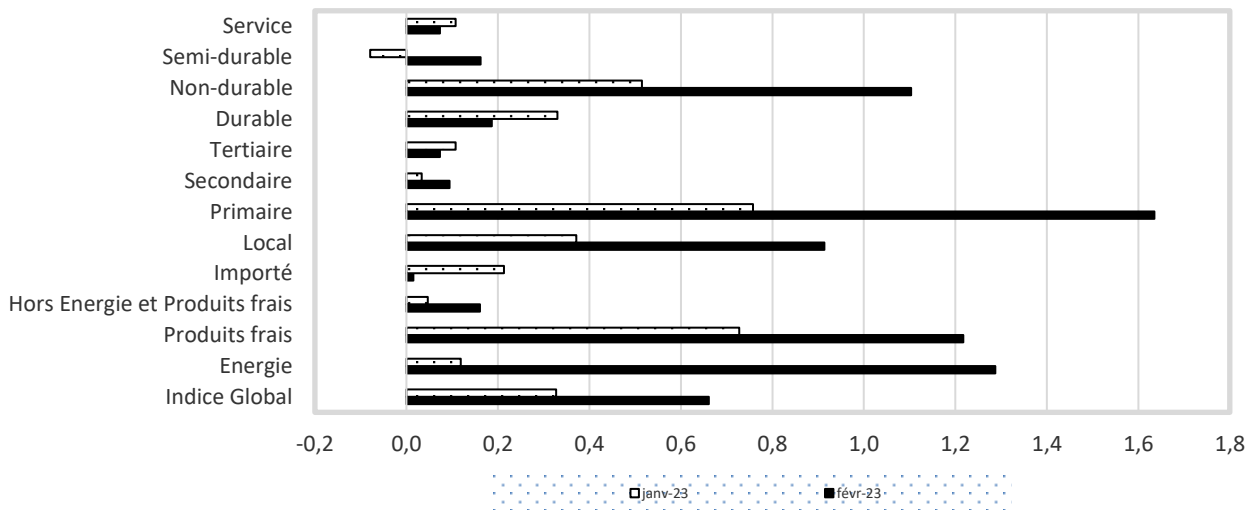
Variation mensuelle des indices des fonctions



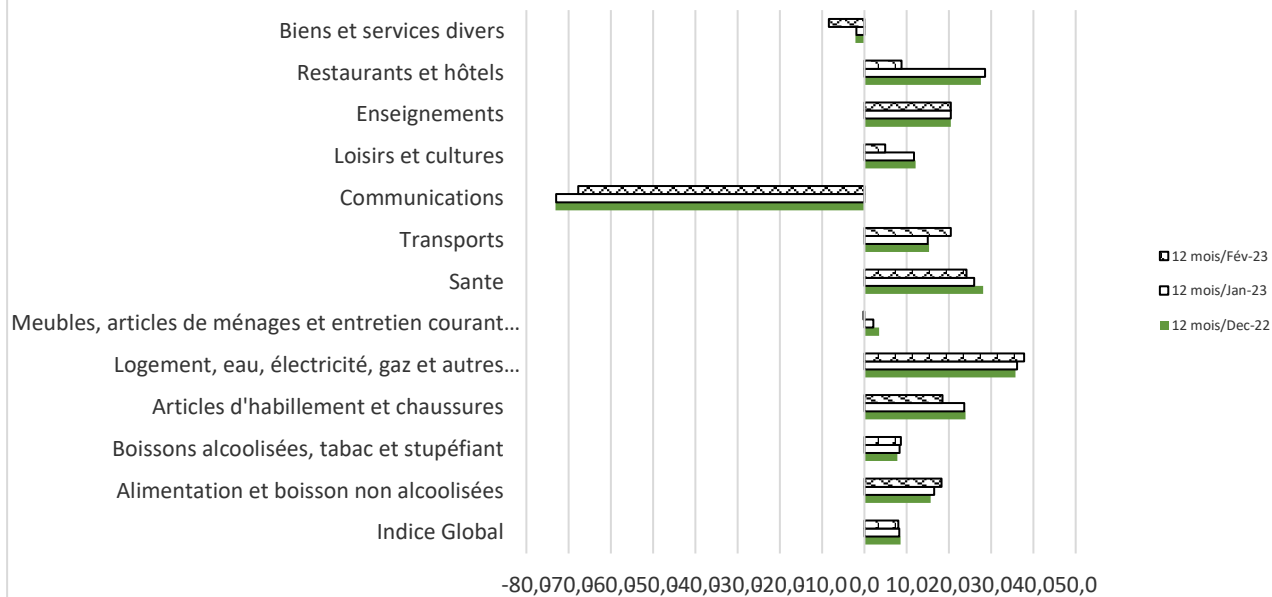
Variation mensuelle des indices des régions



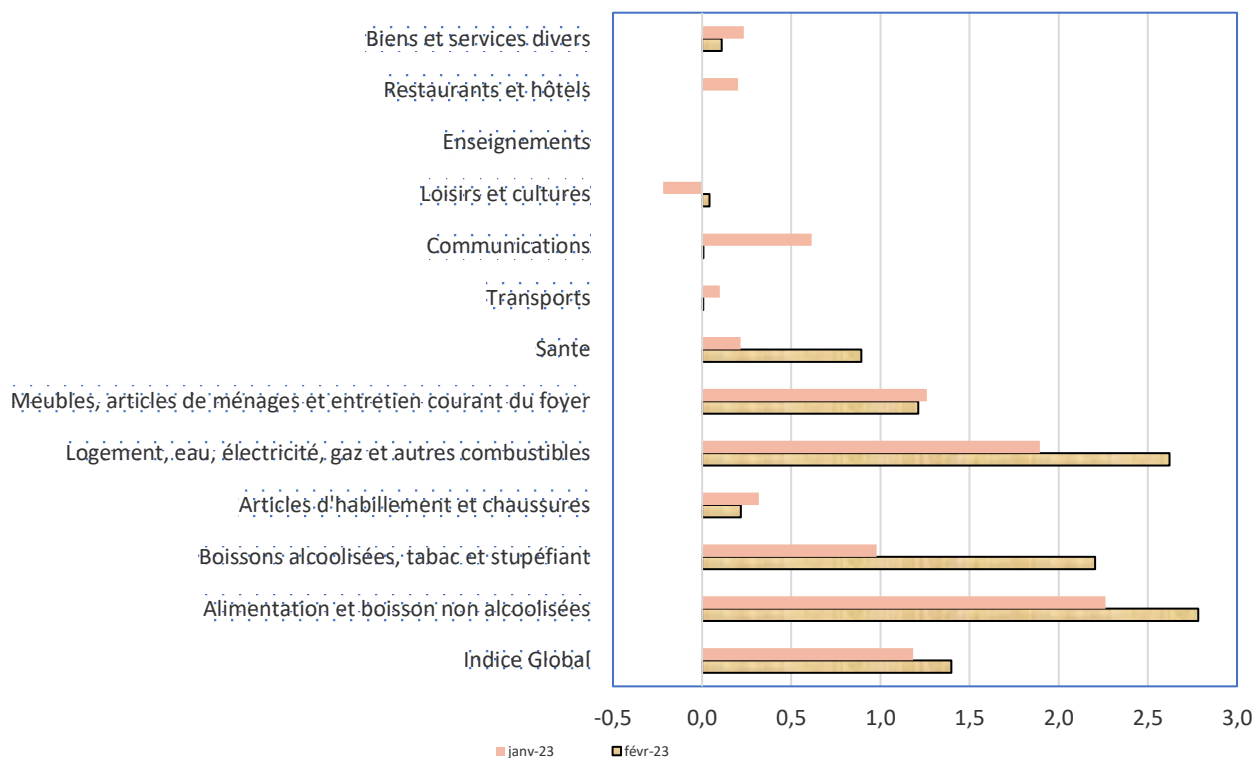
Variation mensuelle des indices des nomenclatures secondaires



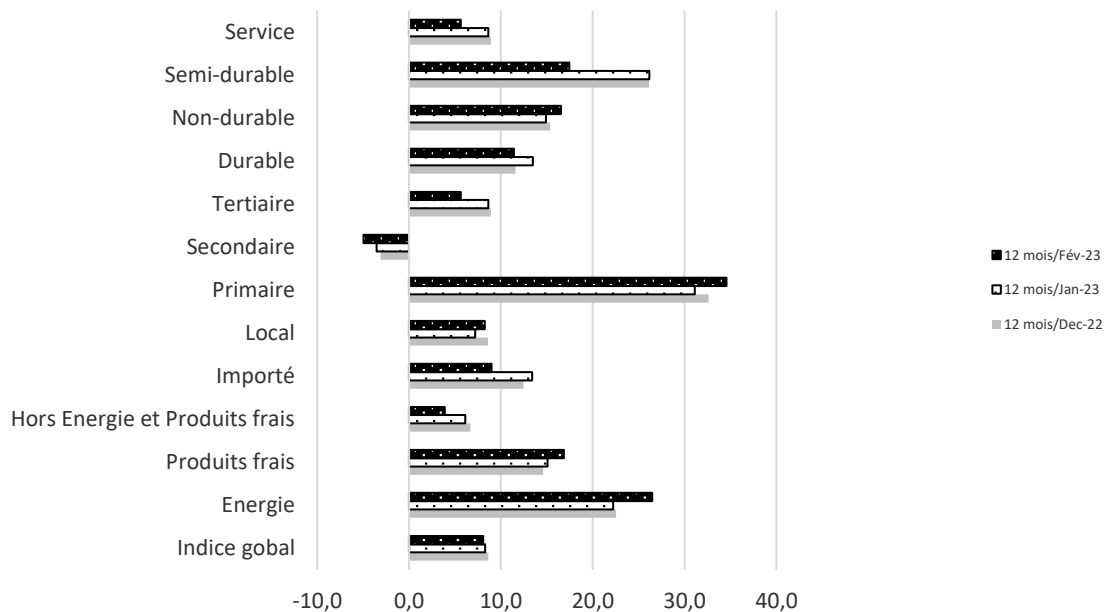
Variation en glissement annuel des indices des fonctions de Conakry



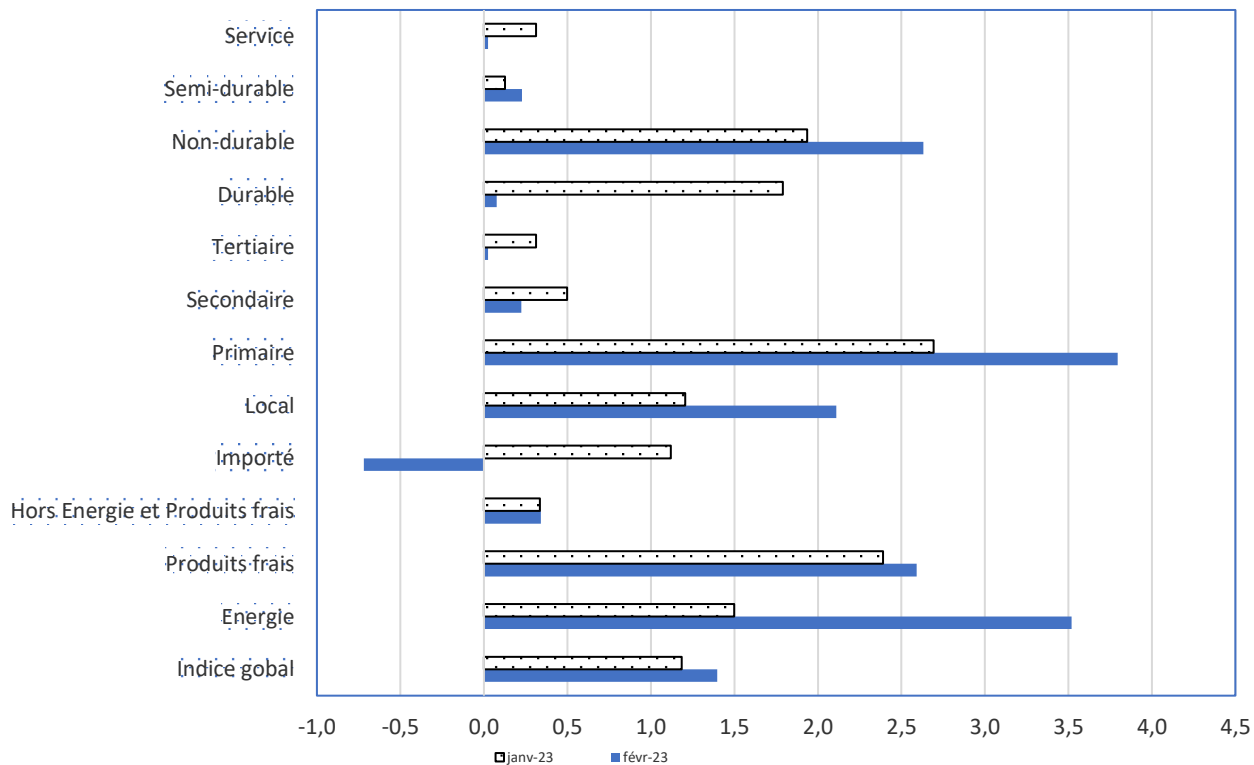
Variation mensuelle des indices des fonctions de Conakry



Variation en glissement annuel des indices des nomenclatures secondaires de Conakry



Variation mensuelle des indices des nomenclatures secondaires de Conakry



EVOLUTION MENSUELLE

Le niveau général des prix à la consommation du mois de février 2023 a enregistré une hausse de 0,7 % par rapport au mois précédent. Cette hausse est consécutive aux progressions des prix enregistrées à Conakry(+1,4 %), N'Zérékoré (+0,8 %), Boké (+0,9 %), Mamou (+0,9 %), Faranah (+0,5 %) et Kindia (+0,1 %). Cependant, les prix ont enregistré une baisse de 0,4 % à Labé tandis qu'ils ont connu une quasi stabilité à Kankan.

Vue sous l'angle des fonctions de consommation, la hausse des prix à la consommation observée en février 2023 est liée principalement aux fonctions « Alimentation et boisson non alcoolisées (+1,2 %) » et dans une moindre mesure à la fonction « Logement, eau, électricité, gaz et autres combustibles (+1,7 %) ». Les fonctions « Santé (+0,7 %) », « Articles d'habillement et chaussures (+0,1 %) », « Communication (+0,1 %) », « Boissons alcoolisées, tabac et stupéfiant (+0,7 %) », « Meubles, articles de ménages et entretien courant du foyer (+0,1 %) » et « Biens et services divers (+0,1 %) » ont également enregistré une hausse, alors que les fonctions « Restaurants et hôtels (+0,0 %) », « Transport (0,0 %) » et « Enseignements (0,0 %) » sont restées quasi stables. Toutefois la fonction « Loisirs et cultures (-0,1 %) » a connu une baisse.

La hausse enregistrée au niveau de la fonction « Alimentation et boisson non alcoolisées » est attribuable à l'augmentation des prix des postes « Poissons et autres produits séchés ou fumés (+4,2 %) », « Bœuf (+3,1 %) », « Autres fruits frais (+8,9 %) », « Légumes frais en fruits ou racine (+1,8 %) », « Huiles (+2,7 %) », « Poissons frais (+1,8%) », « Volaille (+4,2%) ». Parallèlement, les postes : « Céréales non transformées (-0,7 %) », « Tubercules et plantain (-3,3 %) », « Sel, épices, sauces et produits alimentaires (-0,5 %) », « Légumes secs et oléagineux (-3,3 %) », « Lait (-0,4 %) » et « Fruits secs et noix (-2,8 %) » ont enregistré une baisse.

La progression observée au niveau de la fonction « Logement, eau, électricité, gaz et autres combustibles » est portée par le poste. « Combustibles solides et autres (+3 %) ».

Les produits suivants ont eu une forte contribution à la hausse de l'indice : « Viande fraîche de bœuf local au tas (+6,7 %) », « Huile de palme traditionnelle en vrac (+4,3 %) », « Sardinelles fumées/séchées (+11,2 %) », « Boboë fumé (+22,1 %) », « Tomate fraîche (+7,9 %) », « Daurade rouge (Sinapa) frais (+12,7 %) », « Avocat (+18,2 %) », « Charbon de bois (+2 %) », « Pain local tapalapa (+1,3 %) », « Poulet vivant de chair (poulet de ferme) (+6,1 %) », « Mangue ordinaire (+9,7 %) » et « Kouta frais (baracouda) (+7,7 %) ».

Au même moment, les produits suivants ont enregistré une baisse : « Pomme de terre (-21,4 %) », « Œuf de poule traditionnel (-9,1 %) », « Riz parfumé brisé vendu au détail (siam) (-3,1 %) », « Rouget (Woli) (-3,1 %) », « Riz local étuvé rouge, BARABARA (-0,9 %) » et « Riz importé populaire type chinois (-1,1 %) ».

L'analyse selon l'état des produits montre que les produits frais ont connu une hausse de 1,2 %. L'inflation sous-jacente (+0,2 %) a également connu une hausse. Par rapport à la provenance, les produits locaux ont plus contribué à la variation mensuelle avec une hausse de 0,9 % et les produits importés sont restés quasiment stables (0,0 %). En ce qui concerne les secteurs de production, l'augmentation des prix au cours de ce mois, est principalement due au secteur primaire (+1,6 %) et dans une moindre mesure par les secteurs secondaire (+0,1 %) et tertiaire (+0,1 %). S'agissant de la durabilité, ce sont les produits non durables (+1,1 %) qui ont le plus contribué à la hausse du niveau général des prix.

EVOLUTIONS ANNUELLE

En glissement annuel, l'indice harmonisé des prix à la consommation de Conakry s'est accru de 8,1% en février 2023.

L'analyse suivant les fonctions de consommation révèle dans l'ordre des contributions, les glissements annuels suivant : « Alimentation et boisson non alcoolisées » (+18,2 %), « Logement, eau, électricité, gaz et autres combustibles » (+37,8 %) ; « transports (+20,5 %) », « Restaurants et hôtels (+8,8 %) », « Articles d'habillement et chaussures » (+18,4 %) ; « Santé (+24,2 %) », « Enseignements (+20,5 %) », « Loisirs et cultures (+4,9 %) », « Boissons alcoolisées, tabacs et stupéfiants (+8,6%) ». Cependant, les fonctions « Communications (-67,7 %) », « Biens et services divers (-8,4 %) » et « Meubles, articles de ménages et entretien courant du foyer (-0,2 %) » ont enregistré une baisse en glissement annuel.

L'analyse des prix selon l'état des produits à Conakry montre que les produits frais (+16,8 %) ont plus contribué à la variation en glissement annuel suivis de l'inflation sous-jacente (variation en glissement annuel des produits hors énergie et produits frais) qui a enregistré une hausse de 3,9 %. Par rapport à la provenance, les produits locaux et les produits importés ont enregistré respectivement une hausse de 8,3 % et 9 %. Au regard des secteurs de production, les produits des secteurs primaire et tertiaire ont enregistré respectivement une hausse de 34,6 % et 5,6 %. Concernant la durabilité, les produits non durables (+16,5 %) ont plus contribué à la variation suivis des services, des produits semi durables (+17,5 %) et des produits durables (+11,4 %).

Tableau 4 : Évolution de l'INHPC dans les régions administratives de la Guinée (Base 100 en 2019)

Régions	Poids	Indices pour les mois de			Variations mensuelles (en %)	Contributions mensuelles (en %)
		Déc-22	Jan-23	Fév-23		
Boké	9,8	140,2	142,2	143,5	0,9	0,1
Conakry	27,2	140,2	141,9	143,9	1,4	0,4
Faranah	5,8	139,7	140,5	141,3	0,5	0,0
Kankan	20	137,6	136,7	136,7	0,0	0,0
Kindia	12,2	141,5	141,0	141,2	0,1	0,0
Labé	6,2	140,6	140,9	140,3	-0,4	0,0
Mamou	6,1	143,2	143,3	144,7	0,9	0,1
N'Zérékoré	12,7	137,1	136,8	138,0	0,8	0,1
GUINEE	100	139,6	140,1	141,0	0,7	0,7

Tableau 5 : Evolution de l'INHPC (Base 100 en 2019) pour Boké

	Libellé	Poids	Indices mensuels			Variations mensuelles (en %)	Contributions mensuelles (en %)
			Déc-22	Jan-23	Fév-23		
	INDICE GLOBAL	10000	140,2	142,2	143,5	0,9	0,9
I	Produits alimentaires et boissons non alcoolisées	4431	140,5	144,9	147,6	1,9	0,8
II	Boissons alcoolisées, tabacs et stupéfiants	107	114,4	114,5	116,9	2,1	0,0
III	Articles d'habillement et chaussures	699	131,8	131,8	131,8	0,0	0,0
IV	Logement, eau, gaz, électricité et autres combustibles	364	143,6	145,0	145,0	0,0	0,0
V	Meubles, articles de ménage et entretien courant du foyer	321	136,5	136,8	137,7	0,7	0,0
VI	Santé	321	149,9	149,9	150,7	0,5	0,0
VII	Transports	1078	168,5	168,5	168,5	0,0	0,0
VIII	Communication	647	112,6	112,6	112,6	0,0	0,0
IX	Loisirs et culture	144	123,6	123,6	123,6	0,0	0,0
X	Enseignement	69	127,1	127,1	127,1	0,0	0,0
XI	Restaurants et hôtels	1434	140,9	140,9	140,9	0,0	0,0
XII	Biens et services divers	385	125,3	125,3	125,3	0,0	0,0

Tableau 6 : Evolution de l'INHPC (Base 100 en 2019) pour Conakry

	Libellé	Poids	Indices mensuels					Variation en %		
			Jan-22	Fév-22	Déc-22	Jan-23	Fév-23	/1mois	Jan23/Jan22	Fév23/Fév22
	INDICE GLOBAL	10 000	131,0	133,1	140,2	141,9	143,9	1,4	8,3	8,1
I	Produits alimentaires et boissons non alcoolisées	3 427	138,0	139,7	157,2	160,8	165,2	2,8	16,5	18,2
II	Boissons alcoolisées, tabacs et stupéfiants	48	123,1	125,5	132,1	133,4	136,3	2,2	8,4	8,6
III	Articles d'habillement et chaussures	725	106,5	111,4	131,3	131,7	132,0	0,2	23,6	18,4
IV	Logement, eau, gaz, électricité et autres combustibles	785	112,7	114,2	150,5	153,3	157,4	2,6	36,1	37,8
V	Meubles, articles de ménage et entretien courant du foyer	310	146,1	151,4	147,3	149,2	151,0	1,2	2,1	-0,2
VI	Santé	267	115,8	118,5	145,5	145,8	147,1	0,9	26,0	24,2
VII	Transports	1 158	111,2	106,2	127,8	127,9	127,9	0,0	15,0	20,5
VIII	Communication	695	388,1	325,5	104,5	105,1	105,1	0,0	-72,9	-67,7

IX	Loisirs et culture	196	102,3	109,0	114,6	114,3	114,4	0,0	11,7	4,9
X	Enseignement	207	108,9	108,9	131,2	131,2	131,2	0,0	20,5	20,5
XI	Restaurants et hôtels	1721	104,4	123,4	134,0	134,2	134,2	0,0	28,6	8,8
XII	Biens et services divers	462	129,7	139,0	126,9	127,2	127,3	0,1	-1,9	-8,4

Tableau 7 : Evolution de l'INHPC (Base 100 en 2019) pour Faranah

	Libellé	Poids	Indices mensuels			Variations mensuelles (en %)	Contributions mensuelles (en %)
			Déc-22	Jan-23	Fév-23		
	INDICE GLOBAL	10 000	139,7	140,5	141,3	0,5	0,5
I	Produits alimentaires et boissons non alcoolisées	4195	142,7	143,9	145,3	1,0	0,4
II	Boissons alcoolisées, tabacs et stupéfiants	69	174,1	178,4	180,7	1,3	0,0
III	Articles d'habillement et chaussures	851	136,1	137,3	138,6	0,9	0,1
IV	Logement, eau, gaz, électricité et autres combustibles	238	176,1	177,4	178,8	0,8	0,0
V	Meubles, articles de ménage et entretien courant du foyer	343	183,6	185,0	185,1	0,0	0,0
VI	Santé	534	139,6	139,9	140,2	0,3	0,0
VII	Transports	911	144,3	144,3	144,4	0,1	0,0
VIII	Communication	545	101,2	101,8	101,5	-0,3	0,0
IX	Loisirs et culture	89	125,8	126,9	127,0	0,0	0,0
X	Enseignement	41	165,1	165,1	165,1	0,0	0,0
XI	Restaurants et hôtels	1724	131,9	131,9	131,9	0,0	0,0
XII	Biens et services divers	460	129,2	130,3	129,7	-0,5	0,0

Tableau 8 : Evolution de l'INHPC (Base 100 en 2019) pour Kankan

	Libellé	Poids	Indices mensuels			Variations mensuelles (en %)	Contributions mensuelles (en %)
			Déc-22	Jan-23	Fév-23		
	INDICE GLOBAL	10000	137,6	136,7	136,7	0,0	0,0
I	Produits alimentaires et boissons non alcoolisées	3567	142,7	141,9	141,6	-0,2	-0,1
II	Boissons alcoolisées, tabacs et stupéfiants	57	132,1	130,9	129,5	-1,1	0,0
III	Articles d'habillement et chaussures	680	138,4	135,6	134,8	-0,6	0,0
IV	Logement, eau, gaz, électricité et autres combustibles	432	134,9	131,9	131,9	0,0	0,0
V	Meubles, articles de ménage et entretien courant du foyer	334	135,7	133,1	132,3	-0,6	0,0
VI	Santé	394	167,1	164,3	166,9	1,6	0,1
VII	Transports	1337	124,1	124,0	124,1	0,1	0,0
VIII	Communication	670	100,3	100,3	101,1	0,8	0,0
IX	Loisirs et culture	109	121,3	121,2	121,3	0,0	0,0
X	Enseignement	36	121,6	121,6	121,6	0,0	0,0
XI	Restaurants et hôtels	1927	142,0	142,0	142,0	0,0	0,0

XII	Biens et services divers	459	156,3	156,2	156,3	0,1	0,0
-----	--------------------------	-----	-------	-------	-------	-----	-----

Tableau 9 : Evolution de l'INHPC (Base 100 en 2019) pour Kindia

	Libellé	Poids	Indices mensuels			Variations mensuelles (en %)	Contributions mensuelles (en %)
			Déc-22	Jan-23	Fév-23		
	INDICE GLOBAL	10000	141,5	141,0	141,2	0,1	0,1
I	Produits alimentaires et boissons non alcoolisées	4 649	142,8	141,9	142,0	0,1	0,0
II	Boissons alcoolisées, tabacs et stupéfiants	75	113,6	115,2	114,5	-0,6	0,0
III	Articles d'habillement et chaussures	759	135,2	135,1	135,1	0,0	0,0
IV	Logement, eau, gaz, électricité et autres combustibles	468	156,2	155,5	159,8	2,7	0,1
V	Meubles, articles de ménage et entretien courant du foyer	337	138,1	138,1	136,2	-1,4	0,0
VI	Santé	306	130,5	129,0	130,0	0,8	0,0
VII	Transports	985	150,8	150,8	150,8	0,0	0,0
VIII	Communication	739	129,6	129,6	129,6	0,0	0,0
IX	Loisirs et culture	157	121,0	121,0	121,0	0,0	0,0
X	Enseignement	100	122,3	122,3	122,3	0,0	0,0
XI	Restaurants et hôtels	1 038	137,9	137,9	137,9	0,0	0,0
XII	Biens et services divers	385	158,7	158,7	158,7	0,0	0,0

Tableau 10 : Evolution de l'INHPC (Base 100 en 2019) pour Labé

	Libellé	Poids	Indices mensuels			Variations mensuelles (en %)	Contributions mensuelles (en %)
			Déc-22	Jan-23	Fév-23		
	INDICE GLOBAL	10 000	140,6	140,9	140,3	-0,4	-0,4
I	Produits alimentaires et boissons non alcoolisées	5 504	143,1	142,7	141,2	-1,1	-0,6
II	Boissons alcoolisées, tabacs et stupéfiants	48	136,2	135,6	138,1	1,8	0,0
III	Articles d'habillement et chaussures	801	122,9	122,7	124,3	1,3	0,1
IV	Logement, eau, gaz, électricité et autres combustibles	152	168,2	173,1	175,9	1,6	0,0
V	Meubles, articles de ménage et entretien courant du foyer	354	157,2	155,8	156,0	0,1	0,0
VI	Santé	328	140,8	144,3	144,2	-0,1	0,0
VII	Transports	748	144,7	145,2	145,2	0,0	0,0
VIII	Communication	577	110,7	110,3	110,3	0,0	0,0
IX	Loisirs et culture	67	125,1	123,0	122,5	-0,4	0,0
X	Enseignement	55	112,6	112,6	112,6	0,0	0,0
XI	Restaurants et hôtels	859	144,1	146,2	146,2	0,0	0,0
XII	Biens et services divers	506	149,4	153,5	155,6	1,3	0,1

Tableau 11 : Evolution de l'INHPC (Base 100 en 2019) pour Mamou

	Libellé	Poids	Indices mensuels			Variations mensuelles (en %)	Contributions mensuelles (en %)
			Déc-22	Jan-23	Fév-23		
	INDICE GLOBAL	10000	143,2	143,3	144,7	0,9	0,9
I	Produits alimentaires et boissons non alcoolisées	4 511	136,8	136,0	137,4	1,0	0,4
II	Boissons alcoolisées, tabacs et stupéfiants	41	150,9	149,3	151,3	1,4	0,0
III	Articles d'habillement et chaussures	816	142,7	142,9	146,0	2,2	0,2
IV	Logement, eau, gaz, électricité et autres combustibles	186	265,2	264,3	264,1	-0,1	0,0
V	Meubles, articles de ménage et entretien courant du foyer	317	163,0	161,9	163,5	1,0	0,0
VI	Santé	459	159,2	160,6	161,3	0,4	0,0
VII	Transports	825	127,4	127,4	127,6	0,1	0,0
VIII	Communication	572	113,0	113,0	113,0	0,0	0,0
IX	Loisirs et culture	126	137,9	138,0	136,5	-1,0	0,0
X	Enseignement	50	179,7	179,7	179,7	0,0	0,0
XI	Restaurants et hôtels	1655	155,1	155,1	157,5	1,6	0,3
XII	Biens et services divers	442	148,4	157,9	157,5	-0,3	0,0

Tableau 12 : Evolution de l'INHPC (Base 100 en 2019) pour N'Zérékoré

	Libellé	Poids	Indices mensuels			Variations mensuelles (en %)	Contributions mensuelles (en %)
			Déc-22	Jan-23	Fév-23		
	INDICE GLOBAL	10000	137,1	136,8	138,0	0,8	0,8
I	Produits alimentaires et boissons non alcoolisées	3 327	155,9	155,2	159,4	2,7	1,0
II	Boissons alcoolisées, tabacs et stupéfiants	96	125,2	125,1	125,0	0,0	0,0
III	Articles d'habillement et chaussures	833	136,0	136,7	135,5	-0,9	-0,1
IV	Logement, eau, gaz, électricité et autres combustibles	268	206,3	204,7	207,1	1,2	0,0
V	Meubles, articles de ménage et entretien courant du foyer	322	144,8	143,6	142,7	-0,6	0,0
VI	Santé	542	131,8	132,0	131,5	-0,4	0,0
VII	Transports	950	134,4	134,3	134,3	0,0	0,0
VIII	Communication	544	101,6	101,5	101,4	-0,1	0,0
IX	Loisirs et culture	138	111,4	111,4	111,3	0,0	0,0
X	Enseignement	69	130,8	130,8	130,8	0,0	0,0
XI	Restaurants et hôtels	2428	116,2	116,2	115,7	-0,5	-0,1
XII	Biens et services divers	484	132,4	132,4	132,0	-0,3	0,0

Tableau 13 : Évolution des indices des nomenclatures secondaires au niveau national, (Base 100 en 2019)

Nomenclatures secondaires	Libellé	Poids	Indices mensuels			Variations mensuelles (en %)	Contributions mensuelles (en %)
			Déc-22	Jan-23	Fév-23		
	INDICE GLOBAL	10 000	139,6	140,1	141,0	0,7	0,7
Etat	Energie	624	139,7	139,9	141,7	1,3	0,1
	Produits frais	3 845	147,2	148,3	150,1	1,3	0,5
	Hors Energie et Produits frais	5 531	134,4	134,4	134,6	0,1	0,1
Provenance	Importé	3 035	129,5	129,8	129,8	0,0	0,0
	Local	6 965	144,0	144,5	145,9	0,9	0,7
Secteurs de production	Primaire	3 373	153,5	154,6	157,2	1,6	0,6
	Secondaire	3 082	132,7	132,8	132,9	0,1	0,0
	Tertiaire	3 545	132,4	132,6	132,7	0,1	0,0
Durabilité	Durable	2 91	125,7	126,1	126,3	0,2	0,0
	Non-durable	5 348	146,2	147,0	148,6	1,1	0,6
	Semi-durable	816	132,6	132,5	132,7	0,2	0,0
	Service	3 545	132,4	132,6	132,7	0,1	0,0

Tableau 14 : Évolution des indices des nomenclatures secondaires au niveau de Boké (Base 100 en 2019)

Nomenclatures secondaires	Libellé	Poids	Indices mensuels			Variations mensuelles (en %)	Contributions mensuelles (en %)
			Déc-22	Jan-23	Fév-23		
	INDICE GLOBAL	10 000	140,2	142,2	143,5	0,9	0,9
Etat	Energie	506	140,4	141,4	141,4	0,0	0,0
	Produits frais	4 321	140,9	145,4	148,3	2,0	0,9
	Hors Energie et Produits frais	5 172	139,6	139,6	139,8	0,1	0,0
Provenance	Importé	3 303	129,8	129,8	130,7	0,7	0,2
	Local	6 697	145,4	148,4	149,8	1,0	0,7
Secteurs de production	Primaire	3 738	144,4	149,8	153,1	2,2	0,9
	Secondaire	3 109	129,9	129,9	130,0	0,1	0,0
	Tertiaire	3 152	145,5	145,5	145,5	0,0	0,0
Durabilité	Durable	369	122,0	122,0	122,0	0,0	0,0
	Non-durable	5 685	139,3	142,9	145,1	1,6	0,9
	Semi-durable	794	134,4	134,4	134,4	0,0	0,0
	Service	3 152	145,5	145,5	145,5	0,0	0,0

Tableau 15 : Évolution des indices des nomenclatures secondaires au niveau de Conakry (Base 100 en 2019)

Nomenclatures secondaires	Libellé	Poids	Indices mensuels				Variations (en %)			Contributions mensuelles (en %)
			Jan-22	Fév-22	Jan-23	Fév-23	/1mois	Jan23 / Jan22	Fév23 / Fév22	
	Global	10000	131,0	133,1	141,9	143,9	1,4	8,3	8,1	1,4
Etat	Energie	635	112,4	112,5	137,4	142,3	3,5	22,2	26,5	0,2
	Produits frais	3363	140,3	141,7	161,4	165,6	2,6	15,1	16,8	1,0
	Hors Energie et Produits frais	6002	123,8	126,9	131,4	131,8	0,3	6,1	3,9	0,2
Provenance	Importé	2789	113,0	116,7	128,1	127,2	-0,7	13,4	9,0	-0,2
	Local	7 211	137,3	138,8	147,2	150,3	2,1	7,2	8,3	1,6
Secteurs de production	Primaire	2906	130,3	131,8	170,9	177,4	3,8	31,1	34,6	1,3
	Secondaire	2944	134,1	136,5	129,4	129,7	0,2	-3,5	-5,0	0,1
	Tertiaire	4150	120,0	123,5	130,4	130,4	0,0	8,6	5,6	0,0
Durabilité	Durable	346	109,0	111,1	123,7	123,8	0,1	13,5	11,4	0,0
	Non-durable	4769	134,9	136,5	155,0	159,1	2,6	14,9	16,5	1,4
	Semi-durable	734	103,0	110,9	129,9	130,2	0,2	26,2	17,5	0,0
	Service	4150	120,0	123,5	130,4	130,4	0,0	8,6	5,6	0,0

Tableau 16 : Évolution des indices des nomenclatures secondaires au niveau de Faranah (Base 100 en 2019)

Nomenclatures secondaires	Libellé	Poids	Indices mensuels			Variations mensuelles (en %)	Contributions mensuelles (en %)
			Déc-22	Jan-23	Fév-23		
	INDICE GLOBAL	10 000	139,7	140,5	141,3	0,5	0,5
Etat	Energie	527	150,4	150,8	151,2	0,3	0,0
	Produits frais	4 076	142,1	143,6	145,2	1,1	0,5
	Hors Energie et Produits frais	5 396	136,9	137,2	137,4	0,1	0,1
Provenance	Importé	3 098	129,1	129,8	130,2	0,3	0,1
	Local	6 902	144,5	145,4	146,3	0,6	0,4
Secteurs de production	Primaire	3 596	153,0	154,4	156,2	1,1	0,5
	Secondaire	3 172	134,9	135,6	136,1	0,3	0,1
	Tertiaire	3 232	129,7	129,9	129,9	0,0	0,0
Durabilité	Durable	188	132,0	135,0	134,4	-0,4	0,0
	Non-durable	5 637	146,2	147,2	148,4	0,8	0,5
	Semi-durable	943	137,1	138,3	139,6	0,9	0,1
	Service	3 232	129,7	129,9	129,9	0,0	0,0

Tableau 17 : Évolution des indices des nomenclatures secondaires au niveau de Kankan (Base 100 en 2019)

	Libellé	Poids	Indices mensuels			Variations mensuelles (en %)	Contributions mensuelles (en %)
			Déc-22	Jan-23	Fév-23		
	INDICE GLOBAL	10 000	137,6	136,7	136,7	0,0	0,0
Etat	Energie	974	128,5	127,2	126,9	-0,3	0,0
	Produits frais	3 475	142,4	141,7	141,4	-0,2	-0,1
	Hors Energie et Produits frais	5 551	136,1	135,3	135,5	0,2	0,1
Provenance	Importé	3 098	131,8	131,2	131,5	0,2	0,1
	Local	6 902	140,2	139,2	139,1	-0,1	-0,1
Secteurs de production	Primaire	3 130	146,8	145,4	145,1	-0,2	-0,1
	Secondaire	3 380	134,6	133,7	133,7	0,0	0,0
	Tertiaire	3 491	132,2	131,9	132,2	0,2	0,1
Durabilité	Durable	318	123,7	122,7	123,7	0,8	0,0
	Non-durable	5 409	142,5	141,4	141,2	-0,1	-0,1
	Semi-durable	782	133,5	132,0	131,5	-0,3	0,0
	Service	3 491	132,2	131,9	132,2	0,2	0,1

Tableau 18 : Évolution des indices des nomenclatures secondaires au niveau de Kindia (Base 100 en 2019)

Nomenclatures secondaires	Libellé	Poids	Indices mensuels			Variations mensuelles (en %)	Contributions mensuelles (en %)
			Déc-22	Jan-23	Fév-23		
	INDICE GLOBAL	10 000	141,5	141,0	141,2	0,1	0,1
Etat	Energie	505	142,5	141,8	145,7	2,8	0,1
	Produits frais	4 559	143,3	142,5	142,5	0,0	0,0
	Hors Energie et Produits frais	4 936	139,6	139,5	139,5	0,0	0,0
Provenance	Importé	3 177	128,5	128,3	128,1	-0,1	0,0
	Local	6 823	147,5	146,9	147,2	0,3	0,2
Secteurs de production	Primaire	4 025	146,2	145,0	145,7	0,5	0,2
	Secondaire	3 010	135,4	135,3	135,1	-0,1	0,0
	Tertiaire	2 965	141,2	141,2	141,2	0,0	0,0
Durabilité	Durable	308	128,6	128,6	128,6	0,0	0,0
	Non-durable	5 911	142,9	142,1	142,5	0,2	0,1
	Semi-durable	816	136,6	136,6	136,6	0,0	0,0
	Service	2 965	141,2	141,2	141,2	0,0	0,0

Tableau 19 : Évolution des indices des nomenclatures secondaires au niveau de Labé (Base 100 en 2019)

Nomenclatures secondaires	Libellé	Poids	Indices mensuels			Variations mensuelles (en %)	Contributions mensuelles (en %)
			Déc-22	Jan-23	Fév-23		
	INDICE GLOBAL	10 000	140,6	140,9	140,3	-0,4	-0,4
Etat	Energie	422	145,0	146,3	147,4	0,7	0,0
	Produits frais	5390	143,9	143,5	141,9	-1,1	-0,6
	Hors Energie et Produits frais	4189	135,9	137,0	137,6	0,4	0,2
Provenance	Importé	4000	135,3	134,5	133,7	-0,6	-0,2
	Local	6000	144,2	145,2	144,8	-0,3	-0,2
Secteurs de production	Primaire	4539	145,9	146,3	144,9	-1,0	-0,4
	Secondaire	3330	136,1	135,5	135,7	0,1	0,0
	Tertiaire	2131	136,5	137,8	137,8	0,0	0,0
Durabilité	Durable	220	148,4	146,8	147,1	0,2	0,0
	Non-durable	6738	143,8	143,8	142,8	-0,7	-0,5
	Semi-durable	911	125,1	124,9	126,3	1,1	0,1
	Service	2131	136,5	137,8	137,8	0,0	0,0

Tableau 20 : Évolution des indices des nomenclatures secondaires au niveau de Mamou (Base 100 en 2019)

Nomenclatures secondaires	Libellé	Poids	Indices mensuels			Variations mensuelles (en %)	Contributions mensuelles (en %)
			Déc-22	Jan-23	Fév-23		
	INDICE GLOBAL	10 000	143,2	143,3	144,7	0,9	0,9
Etat	Energie	417	185,7	185,2	185,1	-0,1	0,0
	Produits frais	4 436	136,7	135,8	137,6	1,3	0,5
	Hors Energie et Produits frais	5 146	145,4	146,3	147,5	0,8	0,4
Provenance	Importé	2 978	139,2	140,7	141,8	0,8	0,2
	Local	7 022	144,9	144,4	145,8	1,0	0,7
Secteurs de production	Primaire	3 709	143,1	142,2	143,2	0,7	0,3
	Secondaire	3 104	144,2	145,5	147,0	1,0	0,3
	Tertiaire	3 187	142,4	142,5	144,1	1,1	0,3
Durabilité	Durable	191	126,7	126,4	127,0	0,5	0,0
	Non-durable	5 705	145,3	145,3	146,4	0,7	0,4
	Semi-durable	917	136,7	136,9	139,6	2,0	0,2
	Service	3 187	142,4	142,5	144,1	1,1	0,3

Tableau 21 : Évolution des indices des nomenclatures secondaires au niveau N'Zérékoré (Base 100 en 2019)

Nomenclatures secondaires	Libellé	Poids	Indices mensuels			Variations mensuelles (en %)	Contributions mensuelles (en %)
			Déc-22	Jan-23	Fév-23		
	INDICE GLOBAL	10 000	137,1	136,8	138,0	0,8	0,8
Etat	Energie	498	156,8	156,2	157,5	0,8	0,0
	Produits frais	3258	156,1	155,4	159,7	2,8	1,0
	Hors Energie et Produits frais	6244	125,6	125,6	125,0	-0,4	-0,2
Provenance	Importé	2643	123,5	123,5	124,3	0,6	0,1
	Local	7357	142,0	141,6	142,9	0,9	0,7
Secteurs de production	Primaire	3011	167,9	166,9	171,7	2,9	1,1
	Secondaire	2786	128,6	128,6	128,1	-0,4	-0,1
	Tertiaire	4203	120,7	120,7	120,4	-0,3	-0,1
Durabilité	Durable	184	132,1	130,9	130,6	-0,3	0,0
	Non-durable	4706	153,1	152,4	155,3	1,9	1,0
	Semi-durable	907	131,3	131,9	130,9	-0,8	-0,1
	Service	4203	120,7	120,7	120,4	-0,3	-0,1

Tableau 22 : Prix moyens au kilo en francs guinéens de quelques produits essentiels par région en février 2023

Variétés	BOKE	CONAKRY	FARANAH	KANKAN	KINDIA	MAMOU	LABE	N'ZEREKORE
Riz local étuvé rouge, BARABARA	7500	8100	7000	7079	8000	9000	10007	6000
Riz importé de luxe, type Thaïlande	8500	6900	6500	7167	5167	6500	8011	8000
Farine de blé	7500	10000	7500	8833	11000	9000	10040	9000
Viande fraîche de bœuf local au kg	60000	60000	40000	44333	50000	50000	45000	45000
Poulet vivant	55385	92611	41199	39487	56746	42931	56608	49645
Daurade rouge (Sinapa) frais	39286	58297	26260	25714	42886	48296	40094	12017
Kouta frais (baracouda)	37500	32115	10094	51476	41615	38000	35023	13776
Bonga fumé	15385	42008	14435	29604	42526	41282	30183	21155
Konkoe fumé	75000	63403	76928	83466	98333	76111	47402	68186
Sardinelles fumées/séchées	56117	35681	17777	47222	27475	26087	38000	30504
Huile de palme traditionnelle en vrac	25609	21483	21437	14545	14694	15958	19264	12211
Huile végétale en vrac	27273	19912	20895	19279	20784	28615	19793	14639
Feuille de manioc	10000	10753	5320	6734	7853	9760	8474	7247
Feuilles de patate	9683	4823	4415	3738	14115	6987	6417	6763
Haricot blanc	32000	22702	8364	10351	19182	19138	28579	18450
Arachides décortiquées	14851	13950	8377	12627	13992	18407	14152	11891
Pomme de terre	11401	9800	15000	11667	10636	8343	5333	18571
Manioc frais	11391	6471	2619	5224	6061	4004	4747	9026
Igname	12222	15463	8357	13640	20204	31130	22833	12252
Noix de cola	45000	57000	20000	35000	48333	55000	60000	15000
Charbon de bois	2500	4461	1211	1478	2049	2489	3549	2707
Bois de cuisine, type kinsi	3226	7774	4481	4481	4419	5867	4170	4980
Essence à la pompe	12000	12000	12000	12000	12000	12000	12000	12000
Gazoil à la pompe	12000	12000	12000	12000	12000	12000	12000	12000
Essence en vrac	13000	13000	13000	13000	13000	13000	13000	13000
Gazoil en vrac	13000	13000	13000	13000	13000	13000	13000	13000

Institut National de la Statistique
Directeur Général : Dr. Makan DOUMBOUYA
Directeur Général Adjoint : Mamadou CAMARA
Directeur des Statistiques Economiques et Sociales :
Sous-Directeur Indice des Prix à la Consommation : Kaba KEITA
Equipe de traitement et d'analyse : Abdoul Karim CAMARA, Mamady SYLLA, Mamadou Billo BAH, Duphin MAGASSOUBA, Mariama DIALLO, Mamady I BERETE, Alhassane DIALLO, Amadou KEITA, Alpha Oumar CAMARA, Madeleine GOEPOGUI, BALDE Mamadou Yéro
Agents de collecte Conakry : Fatoumata DIALLO : Makalé KAKORO, Mohamed Lamine KEITA, Ismael Domigo CAMARA, Adama CHERIF, Kadiatou CONTE, Maciré SOUMAH, Mamoudou CAMARA, Facely KOUROUMA, Lala Aicha CHERIF
Equipe de collecte Boké : Kandjoura DIABY, Amadou DIALLO, Mohamed BANGOURA, Mamadou Bachir DIALLO,
Equipe de collecte Faranah : Abou CISSE, Bakary KONATE, Mohamed KEITA, Aboubacar Sidiki TOURE
Equipe de collecte Kankan : Minata SANGARE, Abdoulaye Djibril DIALLO
Equipe de collecte Kindia : Tokpanan BAMBA, Mohamed SOUMAH, Fara Norbert KADOUNO, Hawa Balley MARA
Equipe de collecte Labé : Mamadou Alpha DIALLO, Ibrahima Sory SACKO, Mamadou Sadio DIALLO, Souadou DIALLO
Equipe de collecte Mamou : Jean KOLIE, Boubacar 2 CAMARA, Ismael SYLLA, Aboubacar CAMARA
Equipe de collecte N'Zérékoré : Mamady KOUROUMA, Gnouma Honoré MILLIMONO, Michel BALAMOU
 Directeur de l'Archivage et de la Diffusion et de la Recherche : Dr Mamadou Saliou BARRY