

RÉPUBLIQUE DE GUINÉE

INSTITUT NATIONAL DE LA STATISTIQUE



Indice national harmonisé des prix à la consommation (INHPC)

JUIN 2023

**MINISTÈRE DU PLAN
ET DE LA COOPÉRATION
INTERNATIONALE**



RÉPUBLIQUE DE GUINÉE
Travail - Justice- Solidarité

INSTITUT NATIONAL DE LA STATISTIQUE



Indice harmonisé des prix à la consommation (INHPC)

JUIN 2023

INFORMATION PRELIMINAIRE

L'Institut National de la Statistique (INS) met à la disposition des utilisateurs, un nouvel Indice National Harmonisé des Prix à la Consommation (INHPC). Cet indice est harmonisé, car il utilise la même méthodologie que les pays de l'Union Economique et Monétaire Ouest Africaine (UEMOA). Il a pour base l'année 2019 et a une couverture nationale, prenant en compte chacune des huit (08) régions administratives du pays.

L'INHPC a pour population de référence l'ensemble des ménages africains des régions administratives de Conakry, Kindia, Boké, Faranah, Kankan, Labé, Mamou et N'Zérékoré. Le panier considéré, comprend 615 variétés suivies dans 5 619 points de vente au niveau national et 14 522 relevés sont effectués chaque mois comme l'indique le tableau 1 ci-dessous. La période de base de ce nouvel indice est l'année 2019, Les pondérations utilisées proviennent de l'enquête harmonisée sur les conditions de vie des ménages (EHCVM) réalisée en 2019.

La collecte des prix s'est poursuivie à Conakry. Elle a été interrompue dans les autres régions administratives en 2020 et 2021 et a repris dans ces régions en Juin 2022. Les indices ont été calculés pour chacune des 8 régions et au niveau national aussi bien pour les nomenclatures principales que pour les nomenclatures secondaires. Pour chaque région, les pondérations des différentes nomenclatures principales ont été déterminées. Il en est de même pour les nomenclatures secondaires. Les indices antérieurs publiés par l'INS qui portent sur la base 2002 sont valables jusqu'au mois de Juillet 2022. Des coefficients de raccordement ont permis de rendre les indices base 2002 comparables aux nouveaux indices. Ces indices raccordés sur la période de Janvier 2004 à Juillet 2022 sont également publiés sur le site de l'INS. Un argumentaire prend en compte tous les aspects qui ont permis de passer aux nouveaux indices. La première maquette de publication de ses nouveaux indices est élaborée pour le mois d'août 2022.

RESUME DES EVOLUTIONS

En variation mensuelle, le niveau général des prix à la consommation du mois de juin 2023 a enregistré une hausse de 0,4 %, consécutive aux progressions des prix enregistrées dans toutes les régions : Kankan (+0,6 %), N'Zérékoré (+0,5 %), Faranah (+0,9 %), Kindia (+0,4 %), Labé (+0,6 %), Mamou (+0,5 %), Conakry(+0,1 %), et Boké (+0,02 %).

Vue sous l'angle des fonctions de consommation, la hausse des prix à la consommation observée en juin 2023 est liée principalement aux fonctions « articles d'habillement et chaussures (+3,3 %)».

L'analyse selon l'état des produits montre que l'inflation sous-jacente a contribué à la variation mensuelle avec une hausse de 0,6 % suivi de l'énergie (+0,7 %). Cependant, les produits frais ont enregistré une baisse de 0,1 %. Par rapport à la provenance, les produits importés et locaux ont enregistré une hausse respectivement de 0,9% et 0,1%.

En glissement annuel, l'indice harmonisé des prix à la consommation de Conakry s'est accru de 6,2 % en juin 2023, contre 8 % en mai 2023. En effet, le glissement observé est lié à l'effet base qui s'est accentué avec la hausse du prix du carburant, enregistrée en juin 2022, induisant un niveau d'indice relativement élevé de 140,1 en juin 2022 contre 137,8 en mai 2022 alors que les indices de mai et juin 2023 sont respectivement de 148,7 et 148,8.

L'analyse suivant les fonctions de consommation révèle dans l'ordre des contributions, les glissements annuels suivant en juin 2023 : « alimentation et boissons non alcoolisées » (+17,1 %), « Logement, eau, électricité, gaz et autres combustibles » (+54,9%). Cependant, les fonctions « Communications (-67,7 %) », « transports (-3,8 %)», « biens et services divers (-7,6 %) » et « meubles, articles de ménages et entretien courant du foyer (-0,3 %) » ont enregistré une baisse en glissement annuel. Au niveau de la fonction « transports», le glissement en baisse de 3,8 % reflète beaucoup plus l'effet base.

Tableau 1 : Répartition des points de vente et des relevés par Région administrative

Régions	Nombre de points de vente	Nombre de relevés mensuels
Boké	780	1 283
Conakry	1 856	5 911
Faranah	370	1263
Kankan	258	897
Kindia	1 087	1 295
Labé	455	1 305
Mamou	378	1 276
N'Zérékoré	435	1 292
Guinée	5 619	14 522

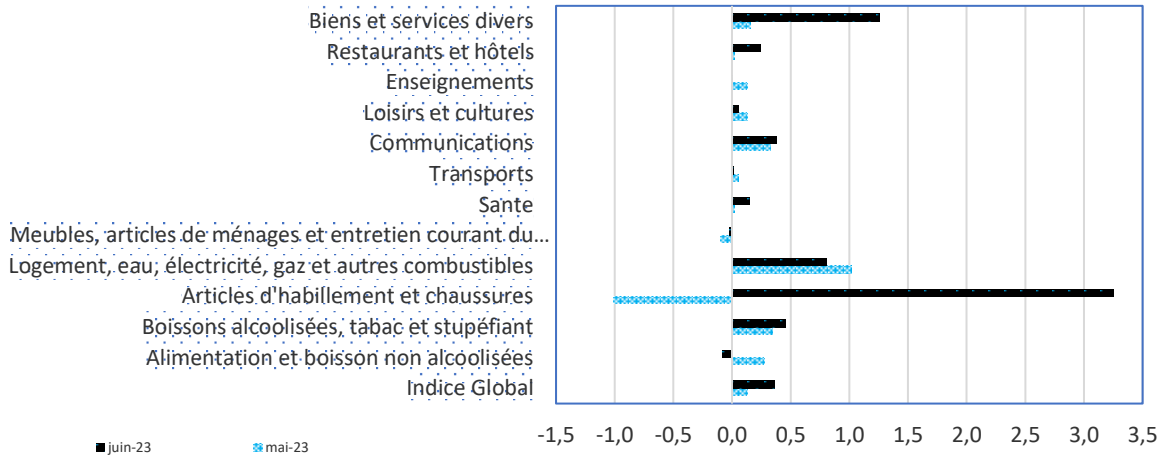
Tableau 2 : Indice National Harmonisé des Prix à la Consommation par fonction, juin 2023 (base 100 en 2019)

	Libellé	Pondération	Indices des mois de			Variation (en %)	Contribution (en %)
			Avril-23	Mai-23	Juin-23	/1mois	
	INDICE GLOBAL	10 000	143,3	143,5	144,0	0,4	0,4
I	Produits alimentaires et boissons non alcoolisées	3 930	153,4	153,8	153,7	-0,1	0,0
II	Boissons alcoolisées, tabacs et stupéfiants	66	131,3	131,7	132,3	0,5	0,0
III	Articles d'habillement et chaussures	749	138,2	136,8	141,3	3,3	0,2
IV	Logement, eau, gaz, électricité et autres combustibles	461	167,0	168,7	170,0	0,8	0,0
V	Meubles, articles de ménage et entretien courant du foyer	326	147,7	147,5	147,5	0,0	0,0
VI	Santé	368	147,6	147,7	147,8	0,1	0,0
VII	Transports	1 078	135,9	136,0	136,0	0,0	0,0
VII I	Communication	648	108,5	108,9	109,3	0,4	0,0
IX	Loisirs et culture	143	117,6	117,7	117,8	0,1	0,0
X	Enseignement	100	130,9	131,1	131,1	0,0	0,0
XI	Restaurants et hôtels	1 683	135,7	135,8	136,1	0,2	0,0
XII	Biens et services divers	449	142,2	142,4	144,2	1,3	0,1

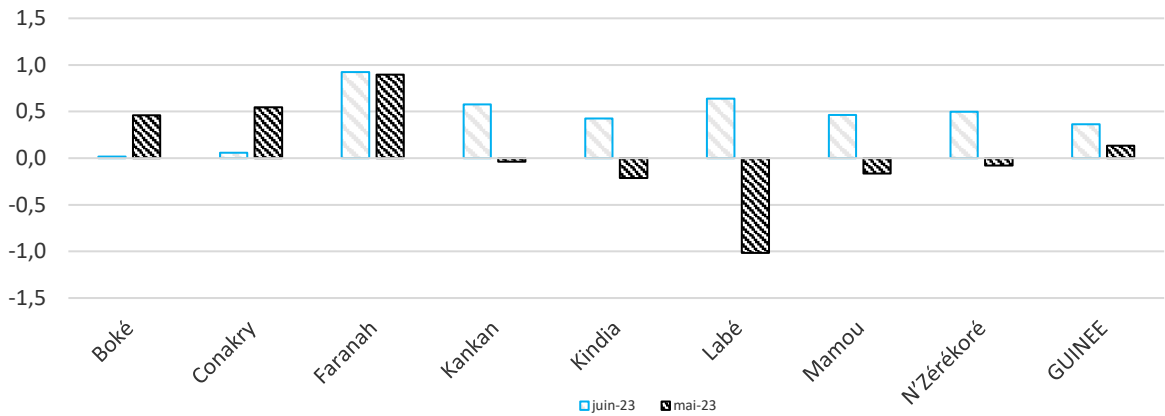
Tableau 3 : Coefficients de raccordement par fonction

	Coefficient de raccordement
Global	10,64
Produits alimentaires et boissons non alcoolisées	18,76
Boissons alcoolisées, tabacs et stupéfiants	9,07
Articles d'habillement et chaussures	5,74
Logement, eau, électricité, gaz, et autres combustibles	6,81
Meubles, articles de ménages et entretien courant du foyer	6,50
Santé	7,48
Transport	5,63
Communication	1,49
Loisir et culture	3,93
Enseignement	2,14
Restaurant et hôtel	6,66
Biens et services divers	4,01

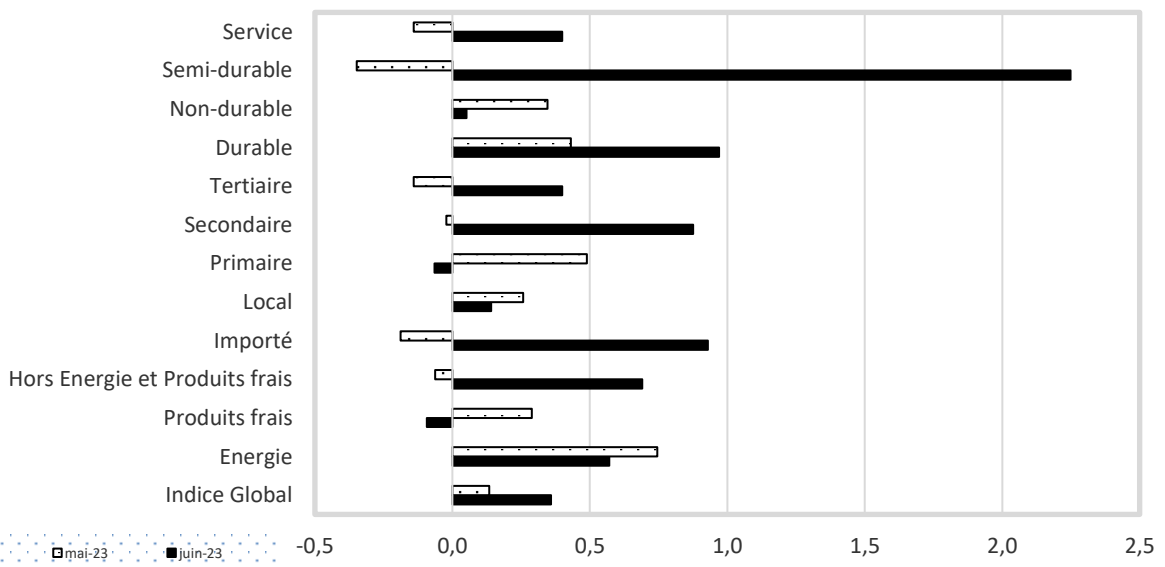
Variation mensuelle des indices des fonctions



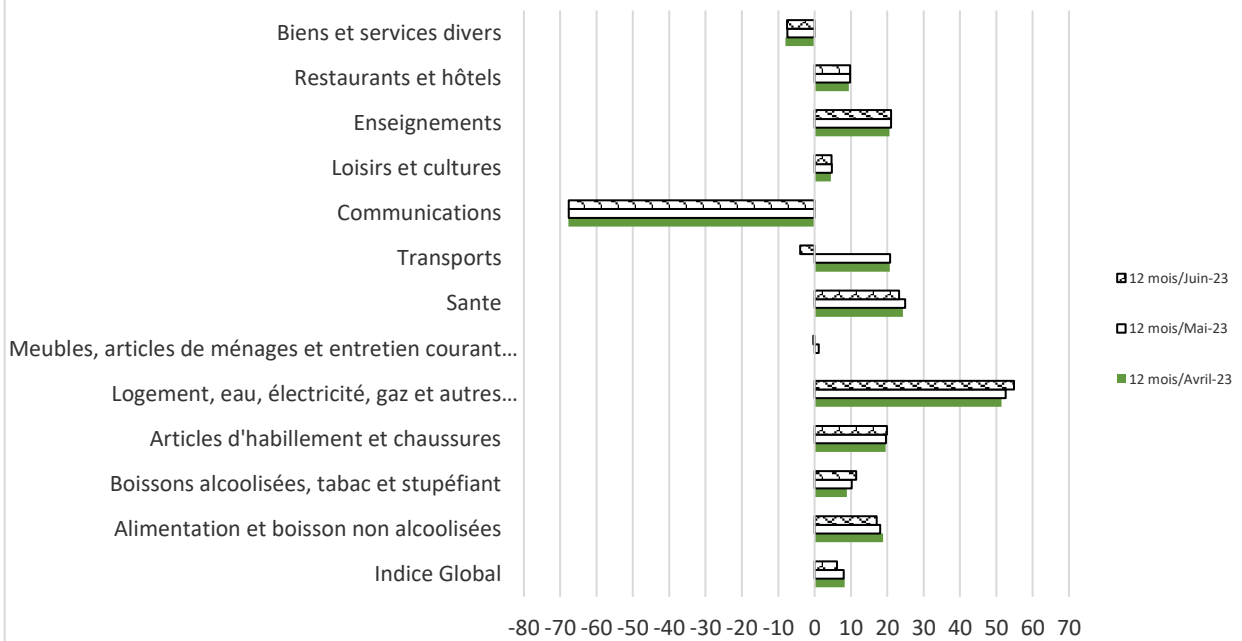
Variation mensuelle des indices des régions



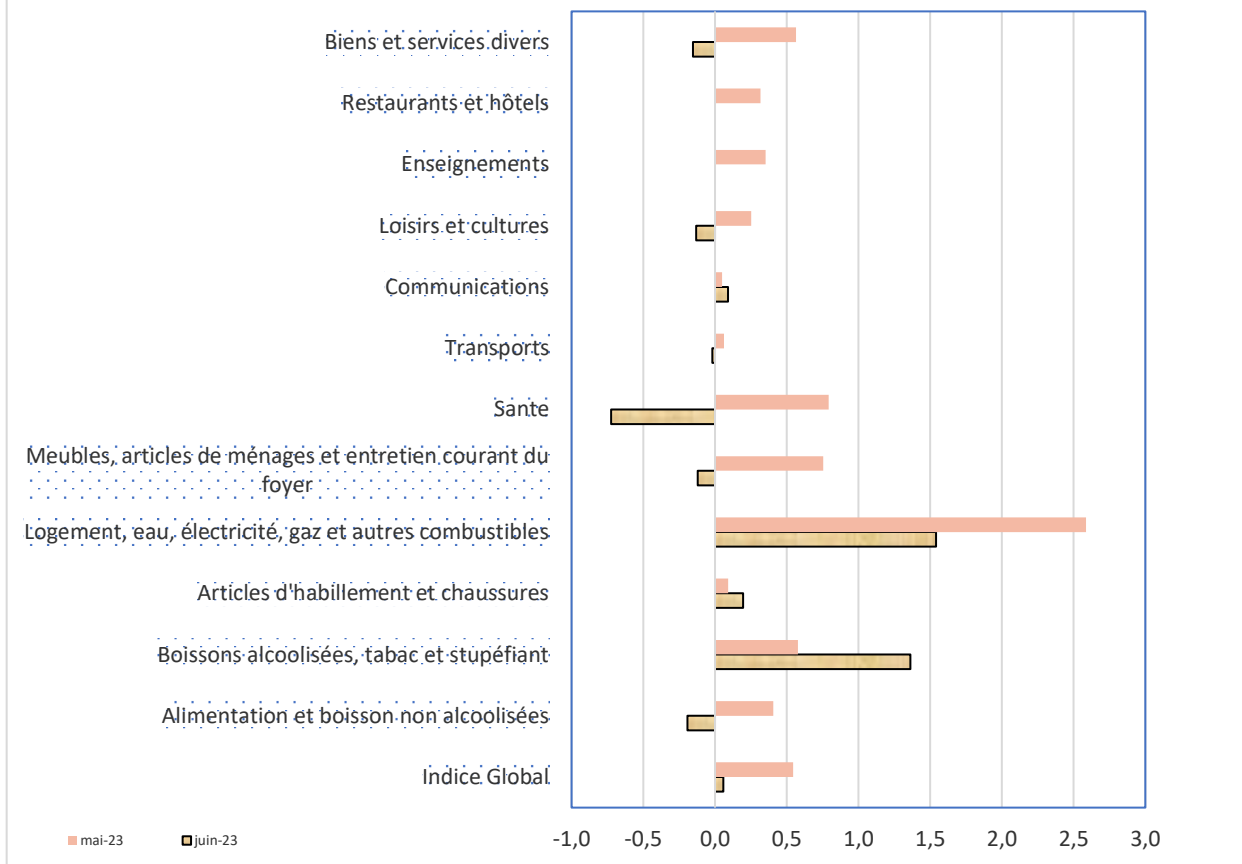
Variation mensuelle des indices des nomenclatures secondaires



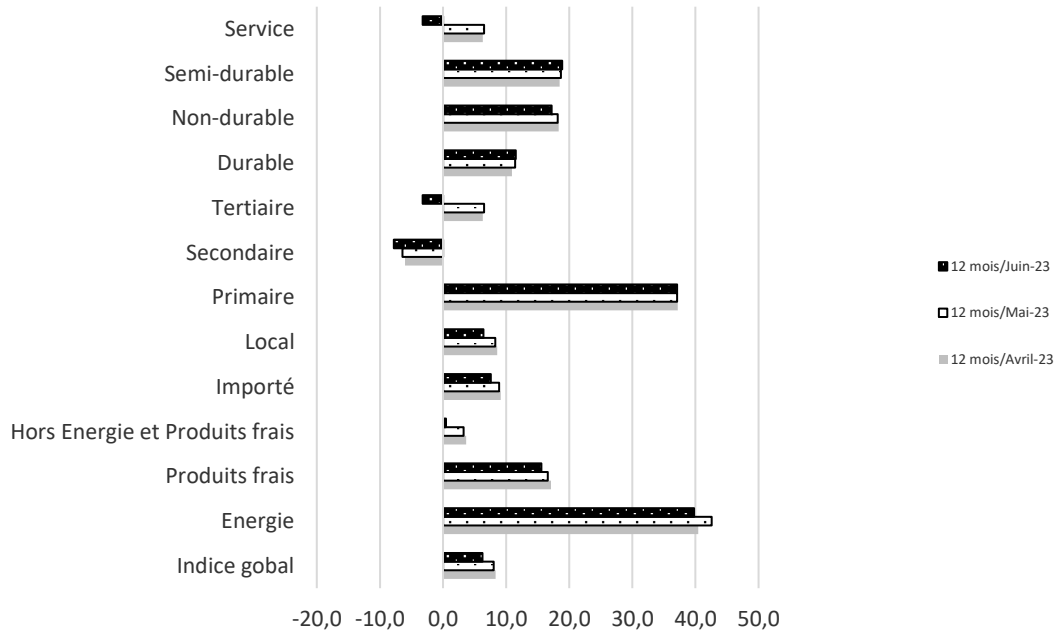
Variation en glissement annuel des indices des fonctions de Conakry



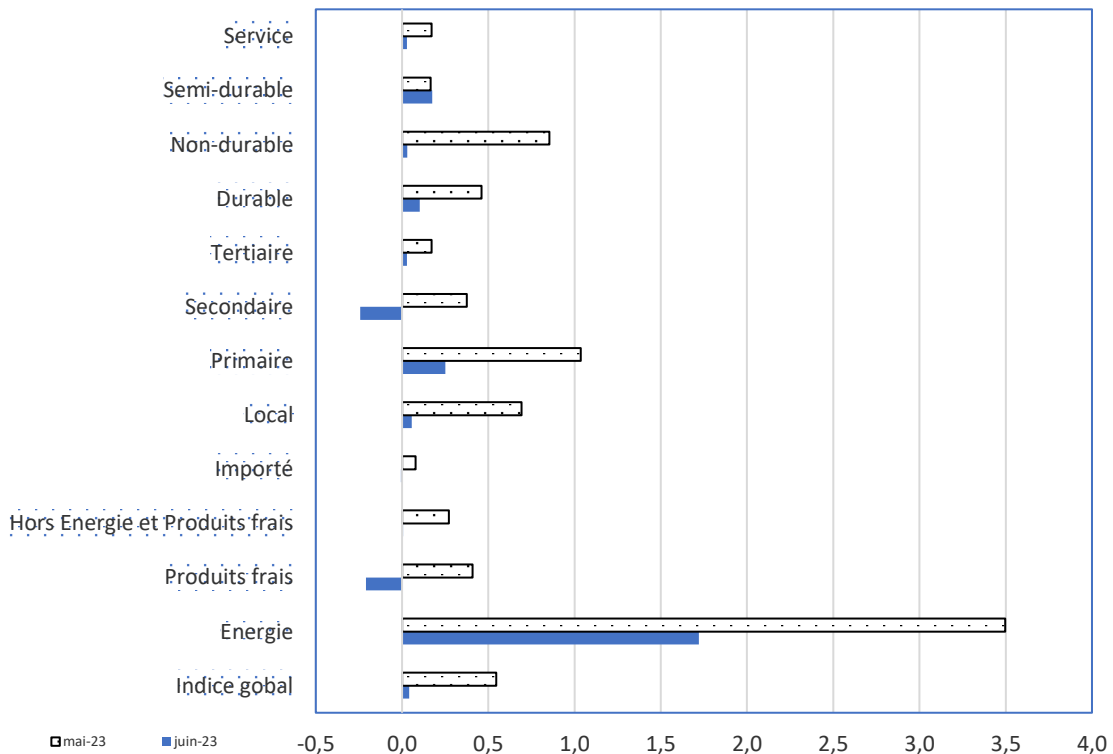
Variation mensuelle des indices des fonctions de Conakry



Variation en glissement annuel des indices des nomenclatures secondaires de Conakry (en %)



Variation mensuelle des indices des nomenclatures secondaires de Conakry



EVOLUTION MENSUELLE

En variation mensuelle, le niveau général des prix à la consommation en juin 2023 a enregistré une hausse de 0,4 %, consécutive aux progressions des prix enregistrées dans toutes les régions : Kankan (+0,6 %), N'Zérékoré (+0,5 %), Faranah (+0,9 %), Kindia (+0,4 %), Labé (+0,6 %), Mamou (+0,5 %), Conakry(+0,1 %), et Boké (+0,02 %).

Vue sous l'angle des fonctions de consommation, la hausse des prix à la consommation observée en juin 2023 est liée principalement aux fonctions « articles d'habillement et chaussures (+3,3 %) » et dans une moindre mesure aux fonctions « biens et services divers (+1,3 %) », « logement, eau, électricité, gaz et autres combustibles (+0,8 %) », « restaurants et hôtels (+0,2 %) » et « communication (+0,4 %) ». Toutefois, les fonctions « produits alimentaires et boissons non alcoolisées (-0,1 %) » a enregistré une baisse.

La hausse observée au niveau de la fonction « articles d'habillement et chaussures » est attribuable à l'augmentation des prix des postes « chaussures femmes (+4 %) », « vêtements enfants (3 à 16 ans) et nourrissons (0 à 2 ans) (+4,7 %) », « tissus d'habillement (+1,9 %) », « confection et réparations vêtements femmes (+6,4 %) », « Vêtements de dessus femmes (+4 %) », « Vêtements de dessus hommes (+2,7%) » et « chaussures hommes (+3,9 %) ». La hausse observée au niveau de la fonction « biens et services divers » est liée aux postes « salons de coiffure et instituts de soins et de beauté (+5,3 %) » et « produits pour soins corporels (+0,7 %) ». Au niveau des fonctions « logement, eau, électricité, gaz et autres combustibles » et « Restaurants et hôtels », la hausse est portée respectivement par les postes « Combustibles solides et autres (+1,2 %) » et « restaurants, cafés et établissements similaires (+0,3 %) ». Parallèlement, les postes « légumes frais en fruits ou racine (+0,7 %) », « poissons et autres produits séchés ou fumés (+0,6 %) », « lait (+1,3 %) », « mouton – chèvre (+17,4 %) », « tubercules et plantain (+1 %) » et « volaille (+0,3 %) » ont connu une progression.

Les produits suivants ont eu une forte contribution à la hausse de l'indice : « charbon de bois (+1,9 %) », « gombo frais (+3 %) », « consommation d'un chawarma sandwich (+1,3 %) », « poulet prêt à cuir (+3,4 %) », « sandale dame (+5,8 %) », « laitue (+11,5 %) », « pomme de terre (+16,6 %) », « petit piment sec (+3,8 %) », « aubergine longue (+5,9 %) » et « bonga frais (+2,6 %) ».

Au même moment, les produits suivants ont enregistré une baisse : « sardinelle fraîche (-5,2 %) », « pain local tapalapa (-1,1 %) » et « riz local étuvé rouge, barabara (-1 %) ».

L'analyse selon l'état des produits montre que l'inflation sous-jacente a contribué à la variation mensuelle avec une hausse de 0,6 % suivi de l'énergie (+0,7 %). Cependant, les produits frais ont enregistré une baisse de 0,1 %. Par rapport à la provenance, les produits importés et locaux ont enregistré une hausse respectivement de 0,9 % et 0,1 %. En ce qui concerne les secteurs de production, l'augmentation des prix au cours de ce mois, est principalement due aux secteurs secondaire (+0,9 %) et tertiaire (+0,4 %). En revanche, le secteur primaire a enregistré une baisse de 0,1 %. S'agissant de la durabilité, ce sont les produits semi-durables (+2,2 %) qui ont plus contribué à la hausse du niveau général des prix suivi des services.

EVOLUTIONS ANNUELLE

En glissement annuel, l'indice harmonisé des prix à la consommation de Conakry s'est accru de 6,2 %¹ en juin 2023 contre 8 % en mai 2023. **En effet, le glissement observé est lié à l'effet base qui s'est accentué avec la hausse du prix du carburant, enregistrée en juin 2022, induisant un niveau d'indice relativement élevé de 140,1 en juin 2022 contre 137,8 en mai 2022 alors que les indices de mai et juin 2023 sont respectivement de 148,7 et 148,8.**

L'analyse suivant les fonctions de consommation révèle dans l'ordre des contributions, les glissements annuels suivant en juin 2023 : « alimentation et boisson non alcoolisées » (+17,1 %), « logement, eau, électricité, gaz et autres combustibles » (+54,9 %). Cependant, les fonctions « communications (-67,7 %) », « transports (-3,8 %) », « biens et services divers (-7,6 %) » et « meubles, articles de ménages et entretien courant du foyer (-0,3 %) » ont enregistré une baisse en glissement annuel. **Au niveau de la fonction « transports », le glissement en baisse de 3,8 % reflète beaucoup plus l'effet base.**

L'analyse des prix selon l'état des produits à Conakry montre que les produits frais (+15,6 %) et les produits de l'énergie (+39,8 %) ont plus contribué à la variation en glissement annuel suivis de l'inflation sous-jacente qui a enregistré une hausse de 0,5 %. Par rapport à la provenance, les produits locaux et les produits importés ont enregistré respectivement une hausse de 6,4 % et de 7,6 %. Au regard des secteurs de production, les produits du secteur primaire ont connu une hausse de 37,1 % tandis que les produits des secteurs secondaire et tertiaire ont enregistré respectivement une baisse de 7,8 % et 3,2 %. Concernant la durabilité, les produits non durables (+17,2 %) ont plus contribué à la variation suivis des produits semi durables (+18,9 %) et des produits durables (+11,5 %).

¹ Les glissements annuels seront calculés pour toutes les régions à partir du mois d'août 2023 étant donné que les premiers indices nationaux ont porté sur le mois d'août 2022. Néanmoins, on dispose des indices des mois de juin et juillet 2022 base 2019 pour toutes les régions.

Tableau 4 : Évolution du niveau des prix des biens et services de consommation dans les régions administratives de la Guinée en juin 2023 (base 100 en 2019)

Régions	Poids	Indices pour les mois de			Variations mensuelles (en %)	Contributions mensuelles (en %)
		Avril-23	Mai-23	Juin-23		
Boké	9,8	144,2	144,8	144,9	0,0	0,0
Conakry	27,2	147,9	148,7	148,8	0,1	0,0
Faranah	5,8	142,9	144,2	145,6	0,9	0,1
Kankan	20	139,8	139,7	140,5	0,6	0,1
Kindia	12,2	141,9	141,6	142,2	0,4	0,1
Labé	6,2	143,7	142,2	143,1	0,6	0,0
Mamou	6,1	141,9	141,7	142,3	0,5	0,0
N'Zérékoré	12,7	140,6	140,5	141,2	0,5	0,1
GUINEE	100	143,3	143,5	144,1	0,4	0,4

Tableau 5 : Indice Harmonisé des Prix à la Consommation, juin 2023 (base 100 en 2019) pour Boké

	Libellé	Poids	Indices mensuels			Variations mensuelles (en %)	Contributions mensuelles (en %)
			Avril-23	Mai-23	Juin-23		
	INDICE GLOBAL	10000	144,2	144,8	144,9	0,0	0,0
I	Produits alimentaires et boissons non alcoolisées	4431	149,2	150,8	150,4	-0,3	-0,1
II	Boissons alcoolisées, tabacs et stupéfiants	107	118,8	120,7	123,2	2,0	0,0
III	Articles d'habillement et chaussures	699	132,6	132,6	134,0	1,0	0,1
IV	Logement, eau, gaz, électricité et autres combustibles	364	144,5	144,1	144,7	0,4	0,0
V	Meubles, articles de ménage et entretien courant du foyer	321	139,2	139,2	139,1	0,0	0,0
VI	Santé	321	147,9	146,7	146,2	-0,3	0,0
VII	Transports	1078	168,5	168,5	168,5	0,0	0,0
VIII	Communication	647	112,6	112,6	112,6	0,0	0,0
IX	Loisirs et culture	144	122,2	122,2	122,2	0,0	0,0
X	Enseignement	69	127,1	127,1	127,1	0,0	0,0
XI	Restaurants et hôtels	1434	140,4	140,4	141,1	0,5	0,1
XII	Biens et services divers	385	125,1	125,1	125,1	0,0	0,0

Tableau 6 : Indice Harmonisé des Prix à la Consommation, juin 2023 (base 100 en 2019) pour Conakry

	Libellé	Poids	Indices mensuels					Variation (en %)		
			Mai-22	Juin-22	Avril-23	Mai-23	Juin-23	/1mois	Mai23/Mai22	Juin23/Juin22
	INDICE GLOBAL	10 000	137,8	140,1	147,9	148,7	148,8	0,06	8,0	6,2
I	Produits alimentaires et boissons non alcoolisées	3 427	146,6	147,5	172,4	173,1	172,8	-0,2	18,1	17,1
II	Boissons alcoolisées, tabacs et stupéfiants	48	124,6	124,9	136,5	137,3	139,2	1,4	10,2	11,5
III	Articles d'habillement et chaussures	725	111,4	111,4	133,2	133,3	133,6	0,2	19,6	19,9
IV	Logement, eau, gaz, électricité et autres combustibles	785	116,6	116,6	173,4	177,9	180,6	1,5	52,6	54,9
V	Meubles, articles de ménage et entretien courant du foyer	310	152,0	154,1	152,5	153,7	153,5	-0,1	1,1	-0,3
VI	Santé	267	119,6	120,1	148,2	149,4	148,3	-0,7	24,9	23,5
VII	Transports	1 158	106,2	133,4	128,2	128,3	128,3	0,0	20,8	-3,8
VIII	Communication	695	325,5	325,5	105,1	105,2	105,3	0,1	-67,7	-67,7
IX	Loisirs et culture	196	109,0	109,0	113,9	114,2	114,1	-0,1	4,8	4,6
X	Enseignement	207	108,9	108,9	131,3	131,8	131,8	0,0	21,0	21,0
XI	Restaurants et hôtels	1721	123,4	123,4	135,1	135,5	135,5	0,0	9,8	9,8
XII	Biens et services divers	462	139,0	139,0	127,9	128,6	128,4	-0,2	-7,5	-7,6

Tableau 7 : Indice Harmonisé des Prix à la Consommation, juin 2023 (base 100 en 2019) pour Faranah

	Libellé	Poids	Indices mensuels			Variations mensuelles (en %)	Contributions mensuelles (en %)
			Avril-23	Mai-23	Juin-23		
	INDICE GLOBAL	10 000	142,9	144,2	145,5	0,9	0,9
I	Produits alimentaires et boissons non alcoolisées	4195	147,8	150,6	151,6	0,6	0,3
II	Boissons alcoolisées, tabacs et stupéfiants	69	181,4	181,4	181,4	0,0	0,0
III	Articles d'habillement et chaussures	851	140,0	141,4	148,4	4,9	0,4
IV	Logement, eau, gaz, électricité et autres combustibles	238	181,7	182,2	182,0	-0,1	0,0
V	Meubles, articles de ménage et entretien courant du foyer	343	184,8	184,8	185,2	0,3	0,0
VI	Santé	534	139,4	138,3	141,6	2,4	0,1
VII	Transports	911	144,4	144,4	144,4	0,0	0,0
VIII	Communication	545	101,5	100,9	100,9	0,0	0,0
IX	Loisirs et culture	89	125,8	125,8	125,9	0,1	0,0
X	Enseignement	41	167,3	167,3	167,3	0,0	0,0
XI	Restaurants et hôtels	1724	134,5	134,5	135,4	0,6	0,1
XII	Biens et services divers	460	130,5	131,1	131,3	0,1	0,0

Tableau 8 : Indice Harmonisé des Prix à la Consommation, juin 2023 (base 100 en 2019) pour Kankan

	Libellé	Poids	Indices mensuels			Variations mensuelles (en %)	Contributions mensuelles (en %)
			Avril-23	Mai-23	Juin-23		
	INDICE GLOBAL	10000	139,8	139,7	140,5	0,6	0,6
I	Produits alimentaires et boissons non alcoolisées	3567	147,0	148,5	147,7	-0,6	-0,2
II	Boissons alcoolisées, tabacs et stupéfiants	57	129,5	130,4	129,8	-0,5	0,0
III	Articles d'habillement et chaussures	680	147,5	141,9	152,1	7,2	0,5
IV	Logement, eau, gaz, électricité et autres combustibles	432	128,5	125,8	124,5	-1,1	0,0
V	Meubles, articles de ménage et entretien courant du foyer	334	135,2	132,8	133,9	0,9	0,0
VI	Santé	394	168,2	168,4	169,0	0,4	0,0
VII	Transports	1337	124,4	124,3	124,4	0,1	0,0
VIII	Communication	670	100,8	101,1	103,0	1,9	0,1
IX	Loisirs et culture	109	120,0	120,0	120,7	0,6	0,0
X	Enseignement	36	121,6	121,6	121,6	0,0	0,0
XI	Restaurants et hôtels	1927	142,1	142,1	142,1	0,0	0,0
XII	Biens et services divers	459	160,8	159,8	165,9	3,8	0,2

Tableau 9 : Indice Harmonisé des Prix à la Consommation, juin 2023 (base 100 en 2019) pour Kindia

	Libellé	Poids	Indices mensuels			Variations mensuelles (en %)	Contributions mensuelles (en %)
			Avril-23	Mai-23	Juin-23		
	INDICE GLOBAL	10000	141,9	141,6	142,2	0,4	0,4
I	Produits alimentaires et boissons non alcoolisées	4 649	143,3	142,8	142,6	-0,1	0,0
II	Boissons alcoolisées, tabacs et stupéfiants	75	114,4	114,3	114,8	0,4	0,0
III	Articles d'habillement et chaussures	759	140,2	136,7	141,7	3,7	0,3
IV	Logement, eau, gaz, électricité et autres combustibles	468	155,6	156,2	154,0	-1,4	-0,1
V	Meubles, articles de ménage et entretien courant du foyer	337	137,3	137,3	137,4	0,1	0,0
VI	Santé	306	130,2	130,8	132,3	1,2	0,0
VII	Transports	985	151,0	151,6	151,5	-0,1	0,0
VIII	Communication	739	129,6	132,1	132,1	0,0	0,0
IX	Loisirs et culture	157	119,0	119,6	119,6	0,0	0,0
X	Enseignement	100	122,3	122,3	122,3	0,0	0,0
XI	Restaurants et hôtels	1 038	137,9	137,1	140,0	2,1	0,2
XII	Biens et services divers	385	157,2	156,9	158,0	0,7	0,0

Tableau 10 : Indice Harmonisé des Prix à la Consommation, juin 2023 (base 100 en 2019) pour Labé

	Libellé	Poids	Indices mensuels			Variations mensuelles (en %)	Contributions mensuelles (en %)
			Avril-23	Mai-23	Juin-23		
	INDICE GLOBAL	10 000	143,7	142,2	143,1	0,6	0,6
I	Produits alimentaires et boissons non alcoolisées	5 504	145,1	143,0	143,5	0,3	0,2
II	Boissons alcoolisées, tabacs et stupéfiants	48	140,0	142,4	143,8	1,0	0,0
III	Articles d'habillement et chaussures	801	129,7	128,4	135,4	5,4	0,4
IV	Logement, eau, gaz, électricité et autres combustibles	152	195,9	194,9	194,4	-0,3	0,0
V	Meubles, articles de ménage et entretien courant du foyer	354	156,7	152,3	152,5	0,1	0,0
VI	Santé	328	143,9	143,6	143,6	0,0	0,0
VII	Transports	748	145,1	145,1	145,2	0,0	0,0
VIII	Communication	577	110,3	109,6	109,6	0,0	0,0
IX	Loisirs et culture	67	120,9	119,0	119,0	0,0	0,0
X	Enseignement	55	112,6	110,0	110,1	0,1	0,0
XI	Restaurants et hôtels	859	149,1	148,1	148,1	0,0	0,0
XII	Biens et services divers	506	158,3	161,7	163,0	0,9	0,0

Tableau 11 : Indice Harmonisé des Prix à la Consommation, juin 2023 (base 100 en 2019) pour Mamou

	Libellé	Poids	Indices mensuels			Variations mensuelles (en %)	Contributions mensuelles (en %)
			Avril-23	Mai-23	Juin-23		
	INDICE GLOBAL	10000	141,9	141,7	142,3	0,5	0,5
I	Produits alimentaires et boissons non alcoolisées	4 511	131,9	131,6	132,0	0,3	0,1
II	Boissons alcoolisées, tabacs et stupéfiants	41	159,3	155,9	155,9	0,0	0,0
III	Articles d'habillement et chaussures	816	146,8	146,8	152,1	3,6	0,3
IV	Logement, eau, gaz, électricité et autres combustibles	186	268,2	267,0	266,4	-0,2	0,0
V	Meubles, articles de ménage et entretien courant du foyer	317	159,1	159,3	159,3	0,0	0,0
VI	Santé	459	156,2	155,0	154,5	-0,3	0,0
VII	Transports	825	127,6	127,6	127,6	0,0	0,0
VIII	Communication	572	113,0	113,0	113,0	0,0	0,0
IX	Loisirs et culture	126	133,4	133,4	133,4	0,0	0,0
X	Enseignement	50	179,7	179,7	179,7	0,0	0,0
XI	Restaurants et hôtels	1655	157,5	157,5	157,5	0,0	0,0
XII	Biens et services divers	442	157,1	157,1	158,2	0,7	0,0

Tableau 12 : Indice Harmonisé des Prix à la Consommation, juin 2023 (base 100 en 2019) pour N'Zérékoré

	Libellé	Poids	Indices mensuels			Variations mensuelles (en %)	Contributions mensuelles (en %)
			Avril-23	Mai-23	Juin-23		
	INDICE GLOBAL	10000	140,6	140,5	141,2	0,5	0,5
I	Produits alimentaires et boissons non alcoolisées	3 327	164,1	163,4	163,9	0,3	0,1
II	Boissons alcoolisées, tabacs et stupéfiants	96	126,8	126,0	125,0	-0,8	0,0
III	Articles d'habillement et chaussures	833	136,7	136,9	140,4	2,6	0,2
IV	Logement, eau, gaz, électricité et autres combustibles	268	219,4	220,9	229,2	3,7	0,2
V	Meubles, articles de ménage et entretien courant du foyer	322	147,0	149,7	147,5	-1,5	0,0
VI	Santé	542	134,0	134,1	133,8	-0,2	0,0
VII	Transports	950	134,3	134,4	134,4	0,0	0,0
VIII	Communication	544	101,6	101,6	101,6	0,0	0,0
IX	Loisirs et culture	138	110,3	110,5	110,5	0,0	0,0
X	Enseignement	69	130,8	130,8	130,8	0,0	0,0
XI	Restaurants et hôtels	2428	116,7	116,7	116,7	0,0	0,0
XII	Biens et services divers	484	132,9	132,9	135,1	1,7	0,1

Tableau 13 : Évolution des indices des nomenclatures secondaires au niveau national, juin 2023 (base 100 en 2019)

Nomenclatures secondaires	Libellé	Poids	Indices mensuels			Variations mensuelles (en %)	Contributions mensuelles (en %)
			Avril-23	Mai-23	Juin-23		
	INDICE GLOBAL	10 000	143,3	143,5	144,0	0,4	0,4
Etat	Energie	624	146,1	147,1	148,0	0,6	0,0
	Produits frais	3 845	153,9	154,4	154,2	-0,1	0,0
	Hors Energie et Produits frais	5 531	135,7	135,6	136,5	0,7	0,4
Provenance	Importé	3 035	131,3	131,1	132,3	0,9	0,3
	Local	6 965	148,6	149,0	149,2	0,1	0,1
Secteurs de production	Primaire	3 373	162,1	162,9	162,7	-0,1	0,0
	Secondaire	3 082	134,0	134,0	135,2	0,9	0,3
	Tertiaire	3 545	133,6	133,4	134,0	0,4	0,1
Durabilité	Durable	2 91	125,8	126,3	127,6	1,0	0,0
	Non-durable	5 348	151,9	152,4	152,5	0,1	0,0
	Semi-durable	816	135,7	135,3	138,3	2,2	0,2
	Service	3 545	133,6	133,4	134,0	0,4	0,1

Tableau 14 : Évolution des indices des nomenclatures secondaires au niveau de Boké, juin 2023 (base 100 en 2019)

Nomenclatures secondaires	Libellé	Poids	Indices mensuels			Variations mensuelles (en %)	Contributions mensuelles (en %)
			Avril-23	Mai-23	Juin-23		
	INDICE GLOBAL	10 000	144,2	144,8	144,9	0,0	0,0
Etat	Energie	506	140,7	140,4	140,7	0,3	0,0
	Produits frais	4 321	150,1	151,7	151,3	-0,3	-0,1
	Hors Energie et Produits frais	5 172	139,6	139,5	139,9	0,3	0,1
Provenance	Importé	3 303	129,9	129,9	130,7	0,6	0,2
	Local	6 697	151,2	152,2	151,9	-0,2	-0,2
Secteurs de production	Primaire	3 738	155,0	156,7	156,1	-0,4	-0,2
	Secondaire	3 109	130,2	130,2	130,7	0,4	0,1
	Tertiaire	3 152	145,2	145,2	145,6	0,3	0,1
Durabilité	Durable	369	122,9	122,9	122,9	0,0	0,0
	Non-durable	5 685	146,2	147,4	147,1	-0,2	-0,1
	Semi-durable	794	135,5	135,5	136,3	0,6	0,0
	Service	3 152	145,2	145,2	145,6	0,3	0,1

Tableau 15 : Évolution des indices des nomenclatures secondaires au niveau de Conakry, juin 2023 (base 100 en 2019)

Nomenclatures secondaires	Libellé	Poids	Indices mensuels				Variations (en %)			Contributions mensuelles (en %)
			Mai-22	Juin-22	Mai-23	Juin-23	/1mois	Mai23/Mai22	Juin23/Juin22	
	Global	10000	137,7	140,1	148,7	148,8	0,1	8,0	6,2	0,1
Etat	Energie	635	115,0	119,3	163,9	166,8	1,7	42,6	39,8	0,1
	Produits frais	3363	149,2	150,1	173,9	173,5	-0,2	16,6	15,6	-0,1
	Hors Energie et Produits frais	6002	128,9	132,4	133,0	133,1	0,0	3,2	0,5	0,0
Provenance	Importé	2789	117,4	118,8	127,8	127,8	0,0	8,9	7,6	0,0
	Local	7 211	144,8	147,5	156,8	157,0	0,1	8,3	6,4	0,1
Secteurs de production	Primaire	2906	139,6	139,9	191,3	191,8	0,3	37,1	37,1	0,1
	Secondaire	2944	139,6	141,3	130,6	130,3	-0,3	-6,4	-7,8	-0,1
	Tertiaire	4150	123,7	136,2	131,8	131,9	0,1	6,5	-3,2	0,0
Durabilité	Durable	346	111,0	111,0	123,7	123,8	0,1	11,4	11,5	0,0
	Non-durable	4769	142,1	143,4	168,0	168,0	0,0	18,2	17,2	0,0
	Semi-durable	734	110,9	110,9	131,6	131,8	0,2	18,7	18,9	0,0
	Service	4150	123,7	136,2	131,8	131,9	0,1	6,5	-3,2	0,0

Tableau 16 : Évolution des indices des nomenclatures secondaires au niveau de Faranah, juin 2023 (base 100 en 2019)

Nomenclatures secondaires	Libellé	Poids	Indices mensuels			Variations mensuelles (en %)	Contributions mensuelles (en %)
			Avril-23	Mai-23	Juin-23		
	INDICE GLOBAL	10 000	142,9	144,2	145,5	0,9	0,9
Etat	Energie	527	152,1	152,3	152,2	-0,1	0,0
	Produits frais	4 076	147,5	150,4	151,3	0,6	0,3
	Hors Energie et Produits frais	5 396	138,6	138,8	140,5	1,3	0,7
Provenance	Importé	3 098	131,3	132,2	133,8	1,2	0,3
	Local	6 902	148,2	149,6	150,8	0,8	0,6
Secteurs de production	Primaire	3 596	158,7	162,1	163,3	0,7	0,3
	Secondaire	3 172	136,7	136,8	138,7	1,4	0,4
	Tertiaire	3 232	131,6	131,6	132,6	0,7	0,2
Durabilité	Durable	188	133,6	131,3	131,8	0,4	0,0
	Non-durable	5 637	150,2	152,3	153,3	0,7	0,4
	Semi-durable	943	140,2	141,4	146,2	3,4	0,3
	Service	3 232	131,6	131,6	132,6	0,7	0,2

Tableau 17 : Évolution des indices des nomenclatures secondaires au niveau de Kankan, juin 2023 (base 100 en 2019)

	Libellé	Poids	Indices mensuels			Variations mensuelles (en %)	Contributions mensuelles (en %)
			Avril-23	Mai-23	Juin-23		
	INDICE GLOBAL	10 000	139,8	139,7	140,5	0,6	0,6
Etat	Energie	136,7	125,2	123,6	123,0	-0,5	0,0
	Produits frais	126,9	147,0	148,6	147,7	-0,6	-0,2
	Hors Energie et Produits frais	141,4	137,8	137,0	139,1	1,6	0,8
Provenance	Importé	135,5	135,1	134,5	138,2	2,8	0,8
	Local	131,5	141,9	142,1	141,5	-0,4	-0,3
Secteurs de production	Primaire	139,1	149,5	150,8	148,9	-1,3	-0,4
	Secondaire	145,1	137,0	136,4	139,7	2,4	0,8
	Tertiaire	133,7	133,7	133,0	133,8	0,6	0,2
Durabilité	Durable	132,2	122,4	121,3	126,6	4,3	0,1
	Non-durable	123,7	144,6	145,3	145,0	-0,2	-0,1
	Semi-durable	141,2	140,2	138,8	145,5	4,9	0,4
	Service	131,5	133,7	133,0	133,8	0,6	0,2

Tableau 18 : Évolution des indices des nomenclatures secondaires au niveau de Kindia, juin 2023 (base 100 en 2019)

Nomenclatures secondaires	Libellé	Poids	Indices mensuels			Variations mensuelles (en %)	Contributions mensuelles (en %)
			Avril-23	Mai-23	Juin-23		
	INDICE GLOBAL	10 000	141,9	141,6	142,2	0,4	0,4
Etat	Energie	505	140,7	142,4	140,3	-1,5	-0,1
	Produits frais	4 559	144,1	143,6	143,3	-0,2	-0,1
	Hors Energie et Produits frais	4 936	140,1	139,8	141,5	1,2	0,6
Provenance	Importé	3 177	130,4	130,0	130,8	0,6	0,2
	Local	6 823	147,3	147,1	147,6	0,4	0,2
Secteurs de production	Primaire	4 025	146,7	146,3	145,6	-0,4	-0,2
	Secondaire	3 010	135,2	135,7	136,8	0,8	0,2
	Tertiaire	2 965	142,2	141,4	143,2	1,2	0,4
Durabilité	Durable	308	127,6	133,5	133,5	0,0	0,0
	Non-durable	5 911	142,9	142,7	142,5	-0,2	-0,1
	Semi-durable	816	139,3	137,9	140,6	2,0	0,2
	Service	2 965	142,2	141,4	143,2	1,2	0,4

Tableau 19 : Évolution des indices des nomenclatures secondaires au niveau de Labé, juin 2023 (base 100 en 2019)

Nomenclatures secondaires	Libellé	Poids	Indices mensuels			Variations mensuelles (en %)	Contributions mensuelles (en %)
			Avril-23	Mai-23	Juin-23		
	INDICE GLOBAL	10 000	143,7	142,2	143,1	0,6	0,6
Etat	Energie	422	154,4	150,7	150,5	-0,1	0,0
	Produits frais	5390	146,0	143,8	144,3	0,4	0,2
	Hors Energie et Produits frais	4189	139,6	139,4	140,8	1,1	0,4
Provenance	Importé	4000	137,0	135,0	135,5	0,4	0,2
	Local	6000	148,1	147,0	148,2	0,8	0,5
Secteurs de production	Primaire	4539	150,0	148,6	149,3	0,5	0,2
	Secondaire	3330	137,9	136,0	137,5	1,1	0,3
	Tertiaire	2131	139,2	138,4	138,8	0,3	0,1
Durabilité	Durable	220	146,8	144,9	145,1	0,1	0,0
	Non-durable	6738	146,7	145,2	145,7	0,3	0,2
	Semi-durable	911	131,3	128,6	133,8	4,0	0,3
	Service	2131	139,2	138,4	138,8	0,3	0,1

Tableau 20 : Évolution des indices des nomenclatures secondaires au niveau de Mamou, juin 2023 (base 100 en 2019)

Nomenclatures secondaires	Libellé	Poids	Indices mensuels			Variations mensuelles (en %)	Contributions mensuelles (en %)
			Avril-23	Mai-23	Juin-23		
	INDICE GLOBAL	10 000	141,9	141,7	142,3	0,5	0,5
Etat	Energie	417	185,9	185,4	185,1	-0,1	0,0
	Produits frais	4 436	131,9	131,6	132,1	0,3	0,1
	Hors Energie et Produits frais	5 146	146,9	146,8	147,7	0,6	0,3
Provenance	Importé	2 978	138,7	138,8	140,2	1,0	0,3
	Local	7 022	143,3	142,9	143,2	0,2	0,2
Secteurs de production	Primaire	3 709	138,8	138,2	138,7	0,3	0,1
	Secondaire	3 104	143,3	143,3	144,7	1,0	0,3
	Tertiaire	3 187	144,1	144,1	144,3	0,1	0,0
Durabilité	Durable	191	126,1	126,1	126,4	0,2	0,0
	Non-durable	5 705	141,5	141,1	141,4	0,2	0,1
	Semi-durable	917	139,9	139,9	144,6	3,3	0,3
	Service	3 187	144,1	144,1	144,3	0,1	0,0

Tableau 21 : Évolution des indices des nomenclatures secondaires au niveau N'Zérékoré, juin 2023 (base 100 en 2019)

Nomenclatures secondaires	Libellé	Poids	Indices mensuels			Variations mensuelles (en %)	Contributions mensuelles (en %)
			Avril-23	Mai-23	Juin-23		
	INDICE GLOBAL	10 000	140,6	140,5	141,2	0,5	0,5
Etat	Energie	498	163,8	164,7	169,1	2,7	0,2
	Produits frais	3258	164,4	163,7	164,2	0,4	0,1
	Hors Energie et Produits frais	6244	126,3	126,4	126,9	0,4	0,2
Provenance	Importé	2643	126,9	126,9	127,3	0,4	0,1
	Local	7357	145,5	145,3	146,1	0,5	0,4
Secteurs de production	Primaire	3011	177,1	176,5	177,7	0,7	0,3
	Secondaire	2786	130,8	131,0	131,5	0,3	0,1
	Tertiaire	4203	120,9	120,9	121,4	0,4	0,2
Durabilité	Durable	184	131,5	131,6	131,6	0,0	0,0
	Non-durable	4706	160,1	159,8	160,4	0,4	0,2
	Semi-durable	907	132,5	132,6	134,6	1,5	0,1
	Service	4203	120,9	120,9	121,4	0,4	0,2

Tableau 22: Prix moyens au kilo en francs guinéen de quelques produits essentiels par région en juin 2023

Variété	Boké	CONAKRY	FARANAH	Kankan	Kindia	Mamou	Labé	N'Zérékoré
Riz local étuvé rouge, BARABARA	7667	8300	8000	8013	8000	9500	9573	6000
Riz importé de luxe, type Thaïlande	8249	7100	7000	7000	5333	6500	8011	8237
Farine de blé	7143	10000	8500	9167	11000	9000	10040	9000
Viande fraîche de bœuf local au kg	60000	61000	40000	45000	50000	56667	45000	45000
Poulet vivant	50901	92647	37037	43710	54945	56624	55502	58221
Daurade rouge (Sinapa) frais	48123	61825	26433	35548	43598	47523	40094	14152
Kouta frais (baracouda)	37824	36360	10870	49500	41615	38000	35000	13786
Bonga fumé	17489	40894	12882	36770	42540	44955	24687	20414
Konkoe fumé	87037	71460	77730	94947	76650	95000	47402	68688
Sardinelles fumées/séchées	82784	35816	19711	66323	25111	27739	38000	35001
Huile de palme traditionnelle en vrac	24141	21738	21437	14611	16491	16024	16461	11172
Huile végétale en vrac	27182	19609	20895	19137	19000	25833	19793	17622
Feuille de manioc	7692	9732	6174	6393	10318	9538	8474	7124
Feuilles de patate	4993	6531	4325	3910	15333	7407	4919	5977
Haricot blanc	35714	23660	8197	10588	22424	23148	26041	12181
Arachides décortiquées	14901	18804	8901	13851	11325	15239	12937	14805
Pomme de terre	12000	15800	13000	11667	10667	6707	7415	14438
Manioc frais	14686	9189	3410	5840	7160	4325	4858	6748
Igname	10714	13726	10591	8177	18497	24802	22833	11416
Noix de cola	70000	55000	30000	35000	48333	60000	60000	15000
Charbon de bois	2333	6179	1212	1286	1788	2789	3549	3202
Bois de cuisine, type kinsi	3817	7680	4403	4481	4638	5817	4170	4471
Essence à la pompe	12000	12000	12000	12000	12000	12000	12000	12000
Gazoil à la pompe	12000	12000	12000	12000	12000	12000	12000	12000
Essence en vrac	13000	13000	13000	13000	13000	13000	13000	13000
Gazoil en vrac	13000	13000	13000	13000	13000	13000	13000	13000

Institut National de la Statistique
Directeur Général : Dr. Makan DOUMBOUYA
Directeur Général Adjoint : Mamadou CAMARA
Directeur des Statistiques Economiques et Financières :
Sous-Directeur Indices des Prix à la Consommation : Kaba KEITA
Equipe de traitement et d'analyse : Abdoul Karim CAMARA, Mamady SYLLA, Mamadou Billo BAH,
 Duphin MAGASSOUBA, Mariama DIALLO, Mamady I BERETE, Alhassane DIALLO, Amadou KEITA, Alpha
 Oumar CAMARA, Madeleine GOEPOGUI, BALDE Mamadou Yéro
Agents de collecte Conakry : Fatoumata DIALLO : Makalé KAKORO, Mohamed Lamine KEITA, Ismael
 Domingo CAMARA, Adama CHERIF, Kadiatou CONTE, Maciré SOUMAH, Mamoudou CAMARA, Facely KOUROUMA,
 Lala Aicha CHERIF
Equipe de collecte Boké : Kandjoura DIABY, Amadou DIALLO, Mohamed BANGOURA, Mamadou Bachir
 DIALLO,
Equipe de collecte Faranah : Abou CISSE, Bakary KONATE, Mohamed KEITA, Aboubacar Sidiki TOURE
Equipe de collecte Kankan : Minata SANGARE, Abdoulaye Djibril DIALLO
Equipe de collecte Kindia : Tokpanan BAMBA, Mohamed SOUMAH, Fara Norbert KADOUNO, Hawa
 Balley MARA
Equipe de collecte Labé : Mamadou Alpha DIALLO, Ibrahima Sory SACKO, Mamadou Sadio DIALLO, Souadou
 DIALLO
Equipe de collecte Mamou : Jean KOLIE, Boubacar 2 CAMARA, Ismael SYLLA, Aboubacar CAMARA
Equipe de collecte N'Zérékoré : Mamady KOUROUMA, Gnouma Honoré MILLIMONO, Michel BALAMOU
 Directeur de l'Archivage et de la Diffusion et de la Recherche : Dr Mamadou Saliou BARRY