

REPUBLIQUE DE GUINEE

Travail-Justice-Solidarité

MINISTERE DU PLAN, DE LA COOPERATION INTERNATIONALE ET
DU DEVELOPPEMENT

INSTITUT NATIONAL DE LA STATISTIQUE



INDICE DES PRIX DU COMMERCE EXTERIEUR

MARS 2026

AVANT-PROPOS

La note mensuelle des Indices des Valeurs Unitaires du commerce extérieur, issue de la rénovation (base 100 en 2019) fait ressortir le niveau et l'évolution des indices de valeurs unitaires (I.V.U) des marchandises échangées entre la Guinée et le reste du monde. La valeur unitaire est obtenue en rapportant la valeur de la marchandise à son poids net. Exprimée en francs guinéens par kg, elle traduit le prix par kilogramme. La marchandise est valorisée CAF (Coût Assurance Fret) à l'importation et FAB (Franco A Bord) à l'exportation. Ces indices rénovés (Base 100 en 2019) font suite aux indices produits (Base 100 en 2016). La nomenclature des produits est celle du Système Harmonisé (SH) de désignation et de codification des marchandises à quatre digits (SH4). Cette dernière est une agrégation de produits élémentaires à 10 digits (SH10). Ces indices sont de type Laspeyres. Les données de base utilisées, principalement issues des statistiques douanières, sont relatives au commerce général¹.

L'innovation apportée à ce changement d'année de base a trait :

- à l'association des produits SH4 à leurs pays d'origine ou à leurs pays de destination respectivement pour les importations et les exportations (SH4Pays) ;
- au calcul des indices élémentaires (SH4Pays) ;
- au calcul des indices par division SH4 et par sections de la nomenclature du Système Harmonisé.

A cet effet, l'échantillon pour chaque flux est constitué de produits associés à leurs pays d'origine et à leurs pays de destination (SH4Pays). Le produit (SH4) associé au pays partenaire atténue la fluctuation des valeurs unitaires observées entre deux mois au regard de la structure des produits élémentaires qui le composent. Afin de dégager la tendance fondamentale des prix du commerce extérieur, un indice sous-jacent est calculé à côté d'un indice des produits volatils qui, lui, rend compte de l'évolution des produits aux fortes variations des prix unitaires. Les indices mensuels diffusés sont provisoires et sont soumis ultérieurement à une mise à jour.

Dr. Makan DOUMBOUYA

Directeur Général de l'INS

¹ Le commerce général comptabilise toutes les marchandises qui entrent ou qui sortent du territoire économique.
Statistiques du commerce extérieur
Indice des prix du mois d'avril 2026

I. Evolution des prix du commerce extérieur

Une stagnation des prix des produits exportés

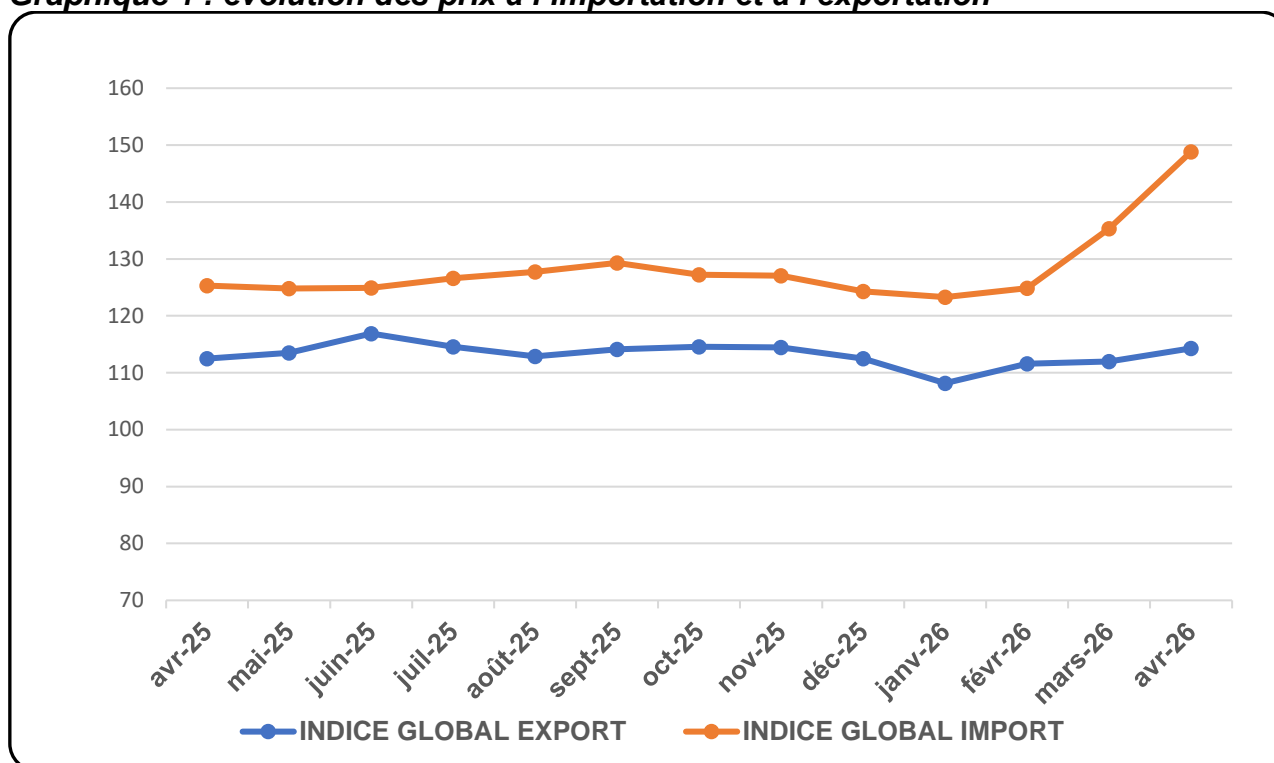
Par rapport au mois de mars 2026, les prix des produits à l'exportation ont stagné en avril de la même année.

Une hausse des prix des produits importés

En avril 2026, les prix des produits importés ont augmenté de 10,0 %, comparés au mois précédent. Cette hausse est due principalement à celle des prix des « produits minéraux » qui y ont contribué à (13,1) points de pourcentage. Par contre, la baisse des prix des « machines et appareils » ayant contribué à (- 1,1) point de pourcentage, des « produits chimiques et connexes » ayant contribué à (- 0,8) point de pourcentage, des « matériels de transport » ayant contribué à (- 0,4) point de pourcentage, des « métaux communs et ouvrages » ayant contribué à (- 0,3) point de pourcentage, des « pierres et métaux précieux » et des « produits des industries alimentaires et tabacs » ayant contribué à (- 0,2) point de pourcentage chacun, a limité cette hausse. En glissement annuel, les prix des produits importés ont augmenté de 0,1 %.

Les prix des produits sous-jacents ont progressé de 14,9 % et ceux volatils ont chuté de 0,4 % en avril 2026 comparativement au mois de mars 2026. Par rapport au mois d'avril 2025, les prix des produits sous-jacents ont augmenté de 21,9 % et ceux volatils de 8,9 %.

Graphique 1 : évolution des prix à l'importation et à l'exportation

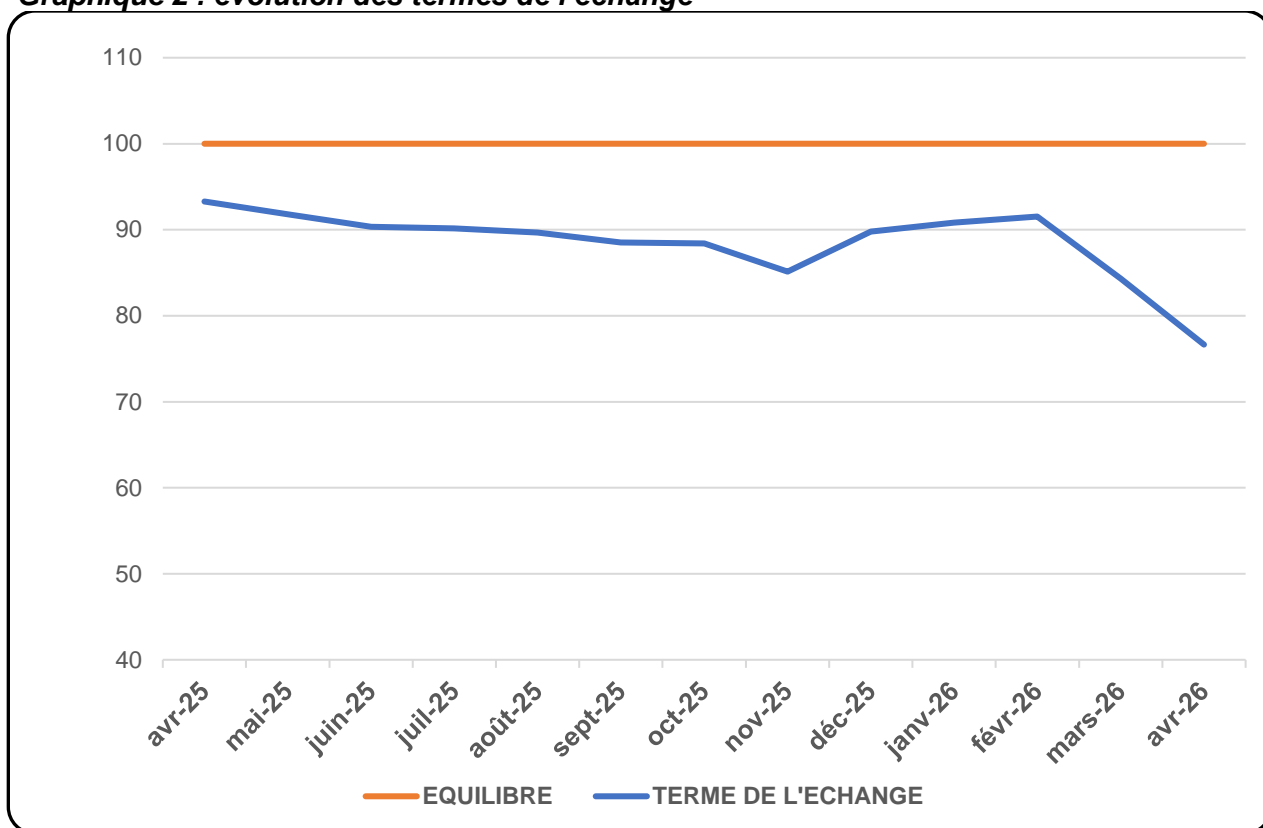


Source : INS

Détérioration des termes de l'échange

Les termes de l'échange se sont établis à 76,6 en avril 2026. Ce résultat est lié principalement à la détérioration des termes de l'échange des « métaux communs et ouvrages » (55,5), des « produits minéraux » (60,3), des « Animaux vivants et produits du règne animal » (75,2), des « Produits des industries alimentaires et tabacs » (91,2), des « Matières textiles et ouvrages » (97,3) et des « Produits chimiques et connexes » (98,5). Cependant l'amélioration des termes de l'échange des « Marchandises et Produits divers » (161,8), des « Pierres et métaux précieux » (158,7), des « Graisses et huiles » (156,1), des « Produits du règne végétal » (135,3) et des « Matières plastiques et caoutchouc » (117,7) a essentiellement atténué cette détérioration.

Graphique 2 : évolution des termes de l'échange



Source : INS

II. Evolution des prix à l'exportation par sections

Une stagnation des prix à l'exportation

Comparativement au mois de mars 2026, les prix des produits à l'exportation n'ont pas connu de changement et sont restés stable. En glissement annuel, les prix ont chuté de 2,4 %. Cette baisse est consécutive à celles des graisses et huiles (-41,4 %), des produits du règne végétal (-20,2 %) et des métaux communs et ouvrages (- 18,5 %), par contre, la hausse des prix des matières plastiques et caoutchouc (+0,5 %) a légèrement atténué cette baisse. Il faut noter que les produits sous-jacents ont baissé de 2,5 % et ceux volatils ont augmenté de 9,3 % par rapport à l'année dernière.

Durant les quatre premiers mois de l'année 2026, les prix ont augmenté de 0,7 % et que les prix des produits sous-jacents et volatils ont augmenté respectivement de 0,6% et de 8,7% comparé à cette même période de l'année dernière.

III. Evolution des prix à l'importation par sections

Une hausse des prix des « produits minéraux »

Par rapport au mois de mars 2026, les prix des « produits minéraux » ont progressés de 35,5 %. Cette augmentation est expliquée par celle des prix des « produits pétroliers » en provenance des Pays-Bas, du Singapour, de la Belgique et du Togo. En glissement annuel, les prix des « produits minéraux » ont augmenté de 39,8 % en fin avril 2026. Au cours des quatre premiers mois de 2026, ces prix ont augmenté de 7,0 %, comparés à ceux de la même période de l'année précédente.

Une augmentation des prix des « papiers et applications »

Durant le mois d'avril 2026, les prix des « papiers et applications » ont progressés de 23,2 % comparé au mois de mars de la même année. Cette augmentation est expliquée par celle des prix des « papier à usage domestique, hygiénique, hospitalier ; vêtements en papier » en provenance de la Chine. En glissement annuel, les prix des « papiers et applications » ont diminué de 9,1 % en fin avril 2026. Au cours des quatre premiers mois de 2026, ces prix ont diminué de 18,5 %, comparés à ceux de la même période de l'année 2025.

Un renchérissement des prix des « animaux vivants et produits du règne animal »

Au cours du mois d'avril 2026, les prix des « animaux vivants et produits du règne animal » ont progressés de 5,9 % par rapport au mois de mars de la même année. Cette augmentation est expliquée par celle des prix des « lait et crème de lait, non concentrés ni additionnés d'édulcorants » en provenance de la Belgique et de « abats comestibles » importé du Brésil. En glissement annuel, les prix des « animaux vivants et produits du règne animal » ont diminué de 25,0 % en fin avril 2026. Au cours des quatre premiers mois de 2026, ces prix ont diminué de 25,9 %, comparés à ceux de la même période de l'année 2025.

Une baisse des prix des « machines et appareils »

Les prix des « machines et appareils » ont baissé de 7,1 % en avril 2026, comparé au mois précédent. Cette diminution est imputable à celle des prix des « parties reconnaissables comme étant destinées aux machines » provenant de la Belgique et de la Chine, celle des prix des « machines à trier les minéraux solides » provenant de la Chine et de l’Afrique du Sud et à celle des prix des « appareils électriques de téléphonie » provenant de la Chine et de Hong-Kong. Par rapport au mois d’avril 2025, les prix des « machines et appareils » ont augmenté de 14,7 %. Au cours des quatre premiers mois de 2026, ces prix ont augmenté de 11,2 %.

Une régression des prix des « produits chimiques et connexes »

Les « produits chimiques et connexes » ont régressé de 9,2 % en avril 2026, par rapport au mois précédent. Cette baisse est due à celle des prix des « médicaments » provenant de l’Inde, de la Chine et de la France. Comparativement au mois d’avril 2025 les prix des « produits chimiques et connexes » ont connu une augmentation de 13,6 %. Au cumul des quatre premiers mois de 2026, ils ont augmenté de 16,7 %, comparés à ceux de la même période un an plutôt.

Une diminution des prix des « matériels de transport »

En avril 2026, les prix des « matériels de transport » ont diminué de 3,1 %, par rapport au mois de mars. Cette diminution est due à celle des prix des « tracteurs » provenant de la France, celle des prix des « voitures de tourisme » provenant de la Belgique et à celle des prix des « véhicules automobiles pour le transport de marchandises » provenant de la Chine. Comparativement au mois d’avril 2025 les prix des « matériels de transport » ont connu une hausse de 15,2 %. Au cours des quatre premiers mois de 2026, ils ont augmenté de 15,0 %, comparés à ceux de la même période de l’année précédente.

IV. ANNEXES

Tableau 1 : Variation de l'indice des prix à l'exportation par section et par pays

Sections/ Produits	Poids	2025	2025			2026	CUMUL		AVRIL-26/MARS-26	AVRIL-26/AVRIL-25	CUMUL-26/CUMUL-25	CONTRIBUTION
		AVRIL	JANV	FÉVR	MARS	AVRIL	2025	2026				
Animaux vivants et produits du regne animal	88,8	98,7	91,8	95,6	91,3	92,0	99,7	92,7	0,0	-3,4	-7,0	0,0
Poissons congelés, à l'exception de ceux du n° 03.04.	58,8	99,8	89,5	95,2	88,7	89,8	101,2	90,9	0,0	-5,0	-10,2	0,0
Chine	3,0	100,6	100,6	98,0	98,0	98,4	99,9	98,2	0,0	0,6	-1,7	0,0
Corée, Rép. Populaire Démocratique	4,6	219,4	105,9	105,9	105,9	105,9	219,4	105,9	0,0	-21,2	-51,8	0,0
Corée, République de	46,8	87,8	86,2	93,5	85,4	86,7	89,6	88,0	0,0	-3,5	-1,8	0,0
Vietnam	4,3	100,0	100,0	100,0	100,0	100,0	100,0	100,0	0,0	0,0	0,0	0,0
Filets et autre chair de poissons,frais,réfrigérés ou congelés.	30,1	96,8	96,3	96,3	96,3	96,3	96,8	96,3	0,0	-0,4	-0,4	0,0
Chine	22,3	96,1	96,1	96,1	96,1	96,1	96,1	96,1	0,0	0,0	0,0	0,0
Corée, République de	7,8	98,5	96,9	96,9	96,9	96,9	98,5	96,9	0,0	-1,7	-1,7	0,0
Produits du règne végétal	282,2	105,7	100,6	100,2	107,4	117,1	114,7	110,5	0,0	-20,2	-3,7	0,0
Noix de coco,du brésil,de cajou fraîches ou sèches,même décortiquées.	193,0	107,0	98,9	98,9	109,4	123,4	99,2	113,8	0,0	18,6	14,7	0,0
Inde	104,5	118,8	104,7	104,7	124,1	140,1	109,1	127,3	0,0	23,3	16,6	0,0
Vietnam	88,4	93,1	92,0	92,0	92,0	103,7	87,4	97,9	0,0	11,8	11,9	0,0
Autres fruits à coques, frais ou secs, même décortiqués	54,6	110,2	110,2	110,2	110,2	110,2	184,4	110,2	0,0	-67,0	-40,3	0,0
Inde	54,6	110,2	110,2	110,2	110,2	110,2	184,4	110,2	0,0	-67,0	-40,3	0,0
Café;coques et pellicules de café;succédanés du café contenant du café.	34,6	91,3	95,2	91,6	92,2	93,0	91,1	92,4	0,0	5,0	1,4	0,0
Gambie	7,9	100,0	100,0	100,0	100,0	100,0	100,0	100,0	0,0	0,0	0,0	0,0
Maroc	13,8	103,7	99,9	99,9	99,9	99,9	102,0	99,9	0,0	3,0	-2,1	0,0
Sénégal	12,9	72,6	87,3	77,5	79,1	81,3	74,0	79,8	0,0	12,0	7,9	0,0
Graisses et huiles	2,1	104,5	113,2	95,1	76,9	82,3	112,0	84,1	0,0	-41,4	-24,8	0,0
Huile de palme et ses fractions,même raffinées	2,1	104,5	113,2	95,1	76,9	82,3	112,0	84,1	0,0	-41,4	-24,8	0,0
France	2,1	104,5	113,2	95,1	76,9	82,3	112,0	84,1	0,0	-41,4	-24,8	0,0
Produits des industries alimentaires et tabacs	44,0	94,3	92,8	93,3	94,7	96,1	98,7	95,0	0,0	-0,8	-3,7	0,0
Cacao en fèves et brisures de fèves, bruts ou torréfiés.	37,7	93,3	93,8	94,4	96,0	96,0	98,4	95,6	0,0	-0,4	-2,9	0,0
Maroc	13,6	100,0	100,0	100,0	100,0	100,0	100,0	100,0	0,0	0,0	0,0	0,0
Pays-bas	24,1	89,4	90,3	91,2	93,7	93,7	97,5	93,1	0,0	-0,6	-4,6	0,0
Soupes,potages ou bouillons préparés;préparations alimentaires composites.	1,8	138,0	138,0	138,0	138,0	172,5	138,0	155,2	0,0	25,0	12,5	0,0

Sections/ Produits	Poids	2025	2025			2026	CUMUL		AVRIL-26/MARS-26	AVRIL-26/AVRIL-25	CUMUL-26/CUMUL-25	CONTRIBUTION
		AVRIL	JANV	FÉVR	MARS	AVRIL	2025	2026				
Etats-Unis	1,8	138,0	138,0	138,0	138,0	172,5	138,0	155,2	0,0	25,0	12,5	0,0
Eaux (minérales et gazéifiées),avec sucre;boissons sans alcool(N 2009 n.c)	4,1	83,6	63,0	63,0	63,0	63,0	83,6	63,0	0,0	-24,6	-24,6	0,0
Sierra Leone	4,1	83,6	63,0	63,0	63,0	63,0	83,6	63,0	0,0	-24,6	-24,6	0,0
Tabacs bruts ou non fabriqués ; déchets de tabac.	0,5	100,0	100,0	100,0	100,0	100,0	100,0	100,0	0,0	0,0	0,0	0,0
Côte d'Ivoire	0,5	100,0	100,0	100,0	100,0	100,0	100,0	100,0	0,0	0,0	0,0	0,0
Produits minéraux	7 146,7	106,8	104,3	105,0	107,8	107,1	105,4	106,7	0,0	-2,5	1,2	0,0
Minerais d'aluminium et leurs concentrés.	7 142,4	106,7	104,3	105,0	107,8	107,1	105,4	106,7	0,0	-2,5	1,2	0,0
Emirats Arabes Unis	267,2	84,8	98,9	98,9	98,9	98,9	84,8	98,9	0,0	16,7	16,7	0,0
Canada	86,4	85,1	85,4	85,4	86,4	86,4	84,9	86,2	0,0	1,6	1,5	0,0
Cameroun	16,0	100,0	100,0	100,0	100,0	100,0	100,0	100,0	0,0	0,0	0,0	0,0
Chine	5 105,3	114,1	109,9	110,8	114,6	113,5	112,3	113,1	0,0	-4,1	0,7	0,0
Allemagne	271,3	85,1	85,4	85,4	86,4	86,3	84,9	86,1	0,0	1,5	1,4	0,0
Espagne	450,3	85,1	85,4	85,4	86,4	86,4	84,9	86,2	0,0	1,6	1,5	0,0
France	220,1	98,3	98,9	98,9	98,9	98,9	98,3	98,9	0,0	0,6	0,6	0,0
Irlande	334,2	78,4	78,7	78,7	79,2	79,6	78,4	79,3	0,0	1,4	1,2	0,0
Ukraine	391,5	99,2	99,2	99,2	99,2	99,2	99,2	99,2	0,0	0,0	0,0	0,0
Huiles non brutes de pétrole ou minéraux bitumineux;préparations à 70%ou +	4,3	135,2	135,1	135,3	135,0	135,1	137,7	135,1	0,0	-1,9	-1,9	0,0
Sierra Leone	4,3	135,2	135,1	135,3	135,0	135,1	137,7	135,1	0,0	-1,9	-1,9	0,0
Produits chimiques et connexes	0,7	104,0	121,1	121,1	121,1	121,1	108,3	121,1	0,0	0,0	11,9	0,0
Insecticides,fongicides,herbicides,désinfectants en emballages de détail	0,7	104,0	121,1	121,1	121,1	121,1	108,3	121,1	0,0	0,0	11,9	0,0
Ghana	0,7	104,0	121,1	121,1	121,1	121,1	108,3	121,1	0,0	0,0	11,9	0,0
Matières plastiques et caoutchouc	117,8	128,9	133,4	124,5	135,3	137,0	131,0	133,5	0,0	0,5	1,9	0,0
 Tubes,tuyaux,accessoires,en matières plastiques.	5,3	156,3	156,9	156,9	154,3	152,7	166,0	154,1	0,0	-2,3	-7,2	0,0
Mali	5,3	156,3	156,9	156,9	154,3	152,7	166,0	154,1	0,0	-2,3	-7,2	0,0
Articles de transport,d'emballage;bouchons,autres fermetures en plastiques	43,7	167,3	175,4	151,4	174,9	183,0	166,5	173,1	0,0	8,8	3,9	0,0
Guinée-Bissau	2,1	125,4	174,6	133,9	161,9	183,6	161,6	165,8	0,0	4,4	2,6	0,0
Libéria	4,0	132,8	165,6	165,6	200,8	201,4	132,6	192,3	0,0	2,2	45,0	0,0
Mali	37,6	173,2	176,5	150,9	172,9	181,0	170,4	171,4	0,0	9,9	0,6	0,0
Vaisselle,articles de ménage,hygiène,toilette,en matières plastiques	28,8	191,9	191,8	191,8	200,8	196,1	197,6	196,2	0,0	-6,0	-0,7	0,0
Burkina Faso	4,6	179,0	201,3	201,3	179,2	166,8	190,0	178,5	0,0	-14,0	-6,0	0,0

Sections/ Produits	Poids	2025	2025			2026	CUMUL		AVRIL-26/MARS-26	AVRIL-26/AVRIL-25	CUMUL-26/CUMUL-25	CONTRIBUTION
		AVRIL	JANV	FÉVR	MARS	AVRIL	2025	2026				
Guinée-Bissau	0,8	155,5	193,2	193,2	223,5	218,1	172,1	213,2	0,0	26,6	23,9	0,0
Mali	21,8	194,8	188,3	188,3	203,7	200,4	200,5	198,2	0,0	-6,0	-1,1	0,0
Niger	1,6	206,9	211,2	211,2	211,2	211,2	193,4	211,2	0,0	2,1	9,2	0,0
Caoutchouc naturel et similaires,sous formes primaires ou en plaques	40,1	38,2	42,6	42,6	42,6	42,6	39,8	42,6	0,0	-10,1	7,0	0,0
Espagne	14,8	45,7	45,7	45,7	45,7	45,7	45,7	45,7	0,0	0,0	0,0	0,0
Malaisie	16,3	23,6	34,6	34,6	34,6	34,6	27,7	34,6	0,0	-25,4	24,8	0,0
Pologne	9,1	52,0	52,0	52,0	52,0	52,0	52,0	52,0	0,0	0,0	0,0	0,0
Matières textiles et ouvrages	0,3	100,0	100,0	100,0	100,0	100,0	100,0	100,0	0,0	0,0	0,0	0,0
Chiffons, ficelles, cordages en textiles, sous forme de déchets ou frippes	0,3	100,0	100,0	100,0	100,0	100,0	100,0	100,0	0,0	0,0	0,0	0,0
Côte d'Ivoire	0,3	100,0	100,0	100,0	100,0	100,0	100,0	100,0	0,0	0,0	0,0	0,0
Pierres et métaux précieux	2 312,4	135,3	135,3	135,3	135,3	135,3	135,3	135,3	0,0	0,0	0,0	0,0
Or (y.c. or platine) sous formes brutes, mi-ouvrées, en poudre.	2 307,6	135,6	135,6	135,6	135,6	135,6	135,6	135,6	0,0	0,0	0,0	0,0
Emirats Arabes Unis	2 307,6	135,6	135,6	135,6	135,6	135,6	135,6	135,6	0,0	0,0	0,0	0,0
Déchets, débris de fonte, fer, acier (ferraille); déchets lingotés en fer, acier	4,8	10,8	10,8	10,8	10,8	10,8	10,8	10,8	0,0	0,0	0,0	0,0
Inde	4,8	10,8	10,8	10,8	10,8	10,8	10,8	10,8	0,0	0,0	0,0	0,0
Métaux communs et ouvrages	2,9	100,2	84,4	84,4	84,4	84,4	102,6	84,4	0,0	-18,5	-17,8	0,0
Récipients pour gaz comprimés ou liquéfiés, en fonte, fer ou acier.	2,9	100,2	84,4	84,4	84,4	84,4	102,6	84,4	0,0	-18,5	-17,8	0,0
Belgique	1,5	100,4	69,0	69,0	69,0	69,0	105,2	69,0	0,0	-35,6	-34,4	0,0
Sierra Leone	1,5	100,0	100,0	100,0	100,0	100,0	100,0	100,0	0,0	0,0	0,0	0,0
Marchandises et Produits divers	1,9	159,2	135,5	135,5	136,9	184,3	167,6	160,3	0,0	13,8	-4,4	0,0
Autres meubles et leurs parties.	1,9	159,2	135,5	135,5	136,9	184,3	167,6	160,3	0,0	13,8	-4,4	0,0
Guinée-Bissau	0,3	236,7	169,0	169,0	203,2	204,2	239,0	195,1	0,0	-17,0	-18,4	0,0
Mali	1,6	143,3	128,6	128,6	123,3	180,2	152,9	153,1	0,0	24,6	0,1	0,0
Total général	10 000,0	113,5	111,6	112,0	114,3	114,1	112,9	113,6	0,0	-2,4	0,7	0,0

INDICE SOUS-JACENT	9 885,9	113,7	111,8	112,2	114,5	114,2	113,1	113,8	0,0	-2,5	0,6	0,0
INDICE VOLATIL	114,1	92,0	91,4	91,4	91,5	100,4	88,2	95,9	0,0	9,3	8,7	0,0

Source : INS

Tableau 2 : Variation de l'indice des prix à l'importation par section et par pays

Sections/ Produits	Poids	2025				2026	CUMUL		AVRIL-26/MARS-26	AVRIL-26/AVRIL-25	CUMUL-26/CUMUL-25	CONTRIBUTION
		AVRIL	JANV	FÉVR	MARS	AVR	2025	2026				
Animaux vivants et produits du regne animal	146,6	160,1	113,1	116,9	117,9	115,5	159,4	118,1	5,9	-25,0	-25,9	0,1
Abats comestibles	146,3	161,6	106,0	109,8	106,2	107,7	156,9	113,8	22,2	-15,6	-27,4	0,0
Brésil	4,2	150,9	83,8	102,3	86,0	95,1	149,2	108,4	58,0	1,2	-27,3	0,0
France	3,7	162,9	125,2	125,2	125,2	125,2	161,2	125,2	0,0	-23,2	-22,4	0,0
Royaume-Uni	1,6	160,9	96,0	99,9	99,9	99,1	160,7	99,5	0,0	-38,4	-38,1	0,0
Viandes et abats comestibles	98,7	163,6	113,4	110,7	115,1	112,4	162,7	113,0	1,4	-30,5	-30,5	0,0
Espagne	18,5	162,4	104,5	110,2	115,0	109,1	162,2	110,9	0,4	-32,6	-31,6	0,0
Etats-Unis	15,9	160,7	99,2	105,7	117,2	108,8	160,6	110,1	0,0	-32,3	-31,4	0,0
Ukraine	11,3	156,9	104,9	100,4	111,1	111,0	161,9	108,4	0,0	-32,3	-33,1	0,0
Italie	9,4	162,6	111,5	106,0	126,8	110,1	162,4	113,2	0,0	-32,3	-30,3	0,0
Pays-bas	8,1	194,8	193,4	144,9	129,5	143,4	176,9	131,3	-25,2	-42,9	-25,8	0,0
Poissons congelés	3,5	187,7	181,9	150,2	152,0	180,5	174,9	163,3	-5,6	-5,1	-6,6	0,0
Chine	1,4	198,7	199,6	198,0	200,5	201,0	198,4	200,3	0,4	1,6	0,9	0,0
Mauritanie	2,1	180,0	169,7	117,1	118,5	166,4	158,5	137,7	-10,7	-10,6	-13,2	0,0
Lait et crème de lait, non concentrés ni additionnés d'édulcorants.	6,2	166,8	68,9	60,5	69,1	99,4	143,7	88,0	23,8	-2,3	-38,8	0,0
Belgique	6,2	166,8	68,9	60,5	69,1	99,4	143,7	88,0	23,8	-2,3	-38,8	0,0
Lait et crème de lait, concentrés ou additionnés d'édulcorants.	24,0	144,1	118,1	156,9	144,6	127,5	153,5	143,9	15,1	-16,4	-6,3	0,0
Pays-bas	7,8	133,8	98,8	185,8	185,8	152,4	172,8	168,0	-2,9	-18,7	-2,8	0,0
Irlande	7,2	145,8	66,0	98,5	69,1	97,2	115,7	90,5	0,0	-37,6	-21,8	0,0
Produits du règne végétal	624,7	85,5	88,2	87,1	88,1	90,9	90,5	88,2	-4,7	0,9	-2,6	-0,2
Oignons, poireaux et autres légumes alliacés, frais ou réfrigérés.	63,9	116,6	116,0	116,0	115,8	116,5	116,1	116,4	0,6	1,0	0,2	0,0
Pays-bas	52,9	115,0	115,0	115,2	114,8	115,3	114,9	115,3	0,6	1,1	0,3	0,0
Belgique	5,5	124,4	119,5	120,6	118,3	119,3	122,2	119,9	1,7	-2,7	-1,9	0,0
Thé.	16,4	150,1	79,6	66,1	80,0	116,1	141,8	88,6	-20,7	-36,9	-37,5	0,0

Sections/ Produits	Poids	2025	2025			2026	CUMUL		AVRIL-26/MARS-26	AVRIL-26/AVRIL-25	CUMUL-26/CUMUL-25	CONTRIBUTION
		AVRIL	JANV	FÉVR	MARS	AVR	2025	2026				
Chine	9,0	151,8	63,5	41,9	67,2	88,6	132,2	70,9	-3,0	-37,5	-46,4	0,0
Sri Lanka	7,4	148,0	99,4	95,8	95,8	149,8	153,5	110,2	-33,6	-36,3	-28,2	0,0
Riz.	517,0	77,6	84,1	83,1	83,8	85,7	83,9	83,4	-5,4	3,8	-0,5	-0,2
Inde	282,7	50,8	51,2	51,0	51,6	51,6	55,4	51,5	0,3	1,7	-7,0	0,0
Etats-Unis	87,5	169,3	180,4	180,4	180,4	180,4	169,3	180,4	0,0	6,5	6,5	0,0
Pakistan	36,5	91,3	90,3	90,3	90,9	90,9	91,0	90,8	0,0	0,7	-0,3	0,0
Graisses et huiles	96,5	74,9	50,0	49,3	49,5	51,2	75,5	50,7	2,9	-31,0	-32,8	0,0
Huile de palme et ses fractions,même raffinées	73,3	68,2	43,1	43,3	43,2	43,5	68,1	43,6	1,8	-34,9	-36,0	0,0
Indonésie	62,0	64,3	36,4	36,4	36,4	36,4	64,3	36,4	0,0	-43,4	-43,4	0,0
Sierra Leone	11,3	89,6	80,1	80,9	80,5	82,6	88,8	82,9	6,2	-1,3	-6,7	0,0
Huile de tournesol,carthame,coton et fractions,même raffinées	4,7	84,8	49,3	49,3	49,3	59,2	85,3	59,1	33,1	-7,1	-30,7	0,0
Ukraine	4,7	84,8	49,3	49,3	49,3	59,2	85,3	59,1	33,1	-7,1	-30,7	0,0
Margarine;mélanges ou préparations alimentaires de graisses ou d'huiles.	18,4	98,9	77,6	73,5	74,6	79,8	102,3	76,8	-0,5	-25,9	-24,9	0,0
Pays-bas	8,0	95,6	46,9	46,9	46,9	46,9	100,1	46,9	0,0	-54,7	-53,2	0,0
Tunisie	7,5	98,2	99,8	89,5	89,5	102,4	97,9	96,0	0,0	4,3	-2,0	0,0
Produits des industries alimentaires et tabacs	694,9	111,5	95,7	96,9	104,6	108,7	108,2	103,9	-3,1	0,1	-4,0	-0,2
Sucres de canne,betterave,saccharose chimiquement pur à l'état solide)	237,4	53,8	53,6	55,9	62,7	61,0	54,5	59,1	-6,9	12,4	8,3	-0,1
Brésil	168,1	45,3	45,4	45,4	45,9	46,0	45,1	45,8	-0,1	1,5	1,5	0,0
Maroc	43,4	72,6	63,5	70,5	87,9	94,8	71,9	80,8	-26,3	-1,0	12,4	-0,1
France	13,9	74,8	120,8	137,0	167,0	141,6	97,7	148,5	4,9	209,8	52,0	0,0
Extraits de malt;préparations alimentaires contenant -50% à -10% de cacao	58,3	211,5	135,6	150,9	163,2	152,7	204,6	160,0	13,4	-13,1	-21,8	0,1
Pays-bas	20,8	109,7	110,2	109,8	109,8	112,5	109,2	110,9	-0,9	1,4	1,6	0,0
Chine	16,2	396,9	121,1	172,0	197,4	163,5	374,5	193,5	47,4	-35,1	-48,3	0,1
Soupes,potages ou bouillons préparés;préparations alimentaires composites.	41,9	238,4	212,4	221,6	217,8	265,2	232,7	231,9	-15,9	-6,3	-0,3	-0,1
Chine	25,3	255,9	206,3	225,1	217,3	296,1	256,1	241,2	-23,6	-13,3	-5,8	-0,1
Espagne	6,9	292,6	311,0	311,0	314,7	314,7	253,6	313,7	0,0	7,6	23,7	0,0
Sénégal	5,6	84,8	92,3	77,6	79,7	78,6	90,1	78,8	1,1	31,1	-12,5	0,0
Eaux (minérales et gazéifiées),avec sucre;boissons sans alcool(N 2009 n.c)	64,4	110,9	120,6	118,8	134,0	147,9	110,6	133,4	-10,0	21,6	20,6	-0,1
Espagne	18,6	111,7	110,0	110,0	123,9	135,7	117,1	124,5	-5,3	9,7	6,3	0,0
Algérie	14,1	123,6	113,3	113,3	211,9	211,9	111,4	187,3	0,0	103,8	68,0	0,0

Sections/ Produits	Poids	2025	2025			2026	CUMUL		AVRIL-26/MARS-26	AVRIL-26/AVRIL-25	CUMUL-26/CUMUL-25	CONTRIBUTION
		AVRIL	JANV	FÉVR	MARS	AVR	2025	2026				
Thaïlande	10,8	120,3	163,5	163,5	94,7	164,4	100,9	128,7	-44,0	0,0	27,5	-0,1
Cigares, cigarillos et cigarettes, en tabac ou en succédanés de tabac.	131,7	106,9	86,5	91,8	95,4	91,6	97,5	92,4	-0,9	-2,2	-5,2	0,0
Emirats Arabes Unis	60,2	125,8	93,5	105,0	104,3	96,1	106,5	102,0	6,6	5,6	-4,3	0,0
Pologne	47,4	94,9	76,5	76,5	76,5	76,5	93,3	76,5	0,0	-17,0	-18,0	0,0
Nigéria	19,7	81,2	87,3	87,3	113,3	113,3	81,2	100,6	-22,1	8,8	23,8	0,0
Produits minéraux	3 815,1	131,2	130,3	123,2	121,4	131,0	129,3	138,3	35,5	39,8	7,0	13,1
Chaux vive, éteinte et hydraulique (oxyde, hydroxyde de calcium, 2825 exclus)	18,4	144,3	125,4	116,6	116,6	88,4	132,9	102,5	0,0	-38,7	-22,8	0,0
Turquie	18,4	144,3	125,4	116,6	116,6	88,4	132,9	102,5	0,0	-38,7	-22,8	0,0
Ciments hydrauliques (y compris)	79,2	117,8	117,8	117,8	117,8	134,2	117,4	123,3	-8,1	5,2	5,0	-0,1
Espagne	15,9	117,2	117,4	117,4	117,4	117,4	117,1	117,4	0,0	0,6	0,3	0,0
Turquie	63,0	118,0	117,7	117,7	117,7	138,3	117,4	124,6	-9,9	6,1	6,1	-0,1
Huiles non brutes de pétrole ou minéraux bitumineux; préparations à 70% ou +	3 692,3	131,4	130,5	123,3	121,4	131,1	129,4	138,8	36,8	41,3	7,2	13,2
Pays-bas	2 896,4	129,7	127,3	118,8	117,6	127,8	125,8	135,7	39,8	45,7	7,9	10,9
Belgique	279,1	124,8	122,5	118,6	119,7	122,7	127,1	131,8	35,4	25,6	3,7	0,9
Singapour	167,3	128,0	123,6	122,2	113,6	125,6	125,0	130,8	28,9	33,6	4,7	0,4
Togo	122,7	118,0	125,3	125,3	115,0	125,1	118,1	138,2	49,8	58,3	17,0	0,6
Produits chimiques et connexes	894,1	111,8	109,0	137,1	121,4	135,4	110,7	129,2	-9,2	13,6	16,7	-0,8
Cyanures, oxycyanures et cyanures complexes.	33,6	100,0	86,7	86,7	86,7	86,7	100,0	86,7	0,0	-13,3	-13,3	0,0
Corée, République de	33,6	100,0	86,7	86,7	86,7	86,7	100,0	86,7	0,0	-13,3	-13,3	0,0
Médicaments (3002, 3005, 3006 exclus) pour la vente au détail.	678,1	112,6	111,4	147,2	123,8	139,9	109,2	134,2	-10,0	19,4	22,8	-0,7
Inde	321,8	73,9	94,1	160,8	108,1	141,7	77,7	132,7	-15,2	54,7	70,7	-0,5
Chine	161,0	129,6	120,7	120,6	156,2	162,3	138,7	142,9	-18,5	-4,6	3,0	-0,4
France	156,9	171,2	129,0	137,0	119,3	120,6	138,4	126,0	5,4	5,2	-9,0	0,1
Insecticides, fongicides, herbicides, désinfectants en emballages de détail	65,0	102,5	111,9	134,5	147,4	128,1	112,7	134,6	0,4	16,3	19,4	0,0
Chine	52,7	108,7	108,4	136,8	152,7	128,6	109,8	136,9	0,8	16,4	24,8	0,0
Inde	12,2	75,9	127,0	124,2	124,2	126,0	125,4	124,7	-1,4	15,7	-0,6	0,0
Matières plastiques et caoutchouc	299,4	134,9	111,8	119,7	129,6	115,5	129,9	120,3	0,8	-10,3	-7,4	0,0
Polymères de l'éthylène, sous formes primaires.	76,8	163,6	155,3	162,2	157,2	141,0	156,5	156,0	15,9	-1,5	-0,3	0,1
Arabie Saoudite	33,7	163,8	150,9	151,6	130,7	141,2	155,8	146,2	14,4	0,6	-6,2	0,1
Emirats Arabes Unis	21,1	136,1	155,6	146,9	146,9	130,1	143,9	138,8	0,9	-19,0	-3,5	0,0

Sections/ Produits	Poids	2025	2025			2026	CUMUL		AVRIL-26/MARS-26	AVRIL-26/AVRIL-25	CUMUL-26/CUMUL-25	CONTRIBUTION
		AVRIL	JANV	FÉVR	MARS	AVR	2025	2026				
Etats-Unis	11,1	165,9	185,9	222,2	200,1	156,5	162,1	200,4	42,3	21,2	23,6	0,1
Polymères de propylène ou d'autres oléfines, sous formes primaires.	39,9	170,8	163,0	163,7	162,7	147,2	169,1	158,4	8,6	-6,7	-6,3	0,0
Arabie Saoudite	39,9	170,8	163,0	163,7	162,7	147,2	169,1	158,4	8,6	-6,7	-6,3	0,0
Courroies transporteuses ou de transmission, en caoutchouc vulcanisé.	37,5	57,0	71,4	104,3	71,6	82,4	73,0	76,1	-44,3	-26,7	4,2	-0,1
Chine	37,5	57,0	71,4	104,3	71,6	82,4	73,0	76,1	-44,3	-26,7	4,2	-0,1
Pneumatiques neufs, en caoutchouc.	89,0	142,0	68,8	77,6	119,5	97,3	125,1	95,1	-11,8	-28,2	-24,0	-0,1
Chine	81,9	146,5	62,7	75,7	121,1	96,0	128,1	94,2	-12,3	-31,0	-26,4	-0,1
Sénégal	7,0	90,0	139,6	100,2	100,2	113,4	90,0	104,6	-7,7	16,2	16,2	0,0
Peaux, cuirs, et pelleterie	23,7	93,4	40,0	36,6	46,4	80,2	90,2	59,6	-6,5	-22,5	-34,0	0,0
Valises, sacs, étuis recouverts de ou en cuir, plastiques, textiles, carton	23,7	93,4	40,0	36,6	46,4	80,2	90,2	59,6	-6,5	-22,5	-34,0	0,0
Chine	23,7	93,4	40,0	36,6	46,4	80,2	90,2	59,6	-6,5	-22,5	-34,0	0,0
Bois, liège et ouvrages	8,2	152,6	58,6	85,0	131,4	92,2	141,1	109,5	40,4	15,5	-22,4	0,0
Bois contre-plaqués, bois plaqués et bois stratifiés similaires.	7,5	158,0	57,7	86,6	137,5	94,5	146,1	113,5	43,2	17,2	-22,3	0,0
Chine	7,5	158,0	57,7	86,6	137,5	94,5	146,1	113,5	43,2	17,2	-22,3	0,0
Papiers et applications	31,6	156,3	160,5	140,0	128,1	134,4	174,2	142,0	23,2	-9,1	-18,5	0,1
Papier à usage domestique, hygiénique, hospitalier; vêtements en papier	4,2	250,6	157,2	89,1	159,0	167,4	311,5	167,0	50,9	-9,0	-46,4	0,0
Chine	4,2	250,6	157,2	89,1	159,0	167,4	311,5	167,0	50,9	-9,0	-46,4	0,0
Boîtes, sacs, cornets et similaires; cartonnages de bureau, magasin	20,8	159,4	179,4	162,7	128,2	131,4	171,7	146,3	24,0	-12,7	-14,8	0,0
Maroc	16,7	135,0	163,5	142,7	94,8	101,5	153,4	117,5	29,3	-22,7	-23,4	0,0
Turquie	4,1	259,3	244,3	244,6	265,0	253,8	246,3	264,0	15,3	14,7	7,2	0,0
Matières textiles et ouvrages	136,3	128,6	87,5	80,0	99,3	110,8	126,4	98,2	-7,2	-13,8	-22,3	-0,1
Tissus de coton 85% et plus de coton, d'un poids n'excédant pas 200 g/m2.	20,4	125,6	61,7	43,9	64,3	120,7	121,2	77,9	-31,4	-31,8	-35,7	-0,1
Chine	13,1	123,4	67,5	43,9	68,4	126,6	123,3	82,8	-27,1	-27,6	-32,8	0,0
Inde	7,3	129,5	51,2	43,8	57,1	110,0	117,4	69,1	-40,4	-40,5	-41,1	0,0
Chemises et chemisettes, pour hommes ou garçonnetts (bonneterie exclue)	11,2	74,8	29,6	27,8	32,5	33,8	75,3	33,4	17,0	-41,5	-55,6	0,0
Chine	10,4	63,5	24,8	23,4	28,5	25,5	66,6	25,8	1,0	-57,7	-61,3	0,0
Articles de friperie.	50,8	101,8	69,3	73,9	93,6	92,2	104,4	87,4	-2,2	-7,7	-16,3	0,0
Italie	17,6	96,7	67,0	73,4	92,3	89,2	95,9	85,5	-2,4	-7,2	-10,9	0,0
Chine	10,3	95,7	64,4	64,4	96,0	93,2	97,4	86,6	-0,5	3,7	-11,1	0,0
Etats-Unis	6,0	96,4	62,2	64,4	102,8	88,2	95,1	87,2	5,8	13,2	-8,3	0,0

Sections/ Produits	Poids	2025	2025			2026	CUMUL		AVRIL-26/MARS-26	AVRIL-26/AVRIL-25	CUMUL-26/CUMUL-25	CONTRIBUTION
		AVRIL	JANV	FÉVR	MARS	AVR	2025	2026				
Chaussures, coiffures, parapluie et parasols	79,3	114,9	56,4	52,5	62,4	102,4	112,8	80,8	3,3	3,2	-28,4	0,0
Autres chaussures à semelles extérieures et dessus en caoutchouc.	75,9	113,3	55,1	50,1	60,5	101,7	112,0	79,3	3,4	3,5	-29,2	0,0
Côte d'Ivoire	0,4	99,8	101,5	101,2	100,0	100,7	99,0	101,4	3,1	5,7	2,5	0,0
Chine	75,5	113,4	54,8	49,8	60,3	101,7	112,1	79,2	3,4	3,5	-29,3	0,0
Pierres, ciment et verre	110,4	157,8	101,2	94,3	133,0	169,6	160,2	141,6	-0,1	15,9	-11,6	0,0
Pierres de taille ou construction;cubes,dés,pour mosaïques;granulés,éclats	6,1	91,6	172,2	131,3	135,6	146,4	100,3	137,8	-5,9	39,3	37,4	0,0
Chine	5,1	85,2	193,4	144,0	149,1	162,2	86,7	151,8	-6,4	75,0	75,0	0,0
Carreaux,revêtements de sol,cubes en céramiques,non vernissés ni émaillés	95,5	163,1	97,0	92,2	133,0	170,3	166,6	142,8	3,2	16,1	-14,3	0,0
Chine	75,1	163,5	98,5	94,8	141,7	179,1	168,5	149,7	2,1	21,0	-11,2	0,0
Inde	18,2	156,8	78,3	75,5	97,0	138,5	160,6	115,5	8,9	-2,1	-28,1	0,0
Pierres et métaux précieux	197,6	112,3	68,3	77,9	81,8	96,7	110,6	85,4	-11,8	-23,8	-22,8	-0,2
Produits laminés plats à chaud,en fer ou aciers non alliés,600 mm ou plus	11,7	115,9	91,4	93,4	117,6	88,7	103,1	98,0	4,2	-23,5	-5,0	0,0
Chine	8,6	117,6	72,2	73,1	115,0	76,4	93,0	86,5	6,7	-22,1	-7,0	0,0
Produits laminés plats,en fer,aciers non alliés,plaqués,revêtus,600mm ou +	98,3	102,4	62,4	83,2	78,4	84,8	97,5	81,0	-8,4	-21,6	-16,9	-0,1
Chine	98,3	102,4	62,4	83,2	78,4	84,8	97,5	81,0	-8,4	-21,6	-16,9	-0,1
Barres en fer,aciers non alliés, simplement forgées à chaud,y.c. tords	77,7	121,4	69,1	67,5	75,9	107,4	125,6	84,7	-18,0	-29,5	-32,5	-0,1
Chine	28,0	83,5	81,3	83,8	75,5	84,4	97,1	84,4	11,1	9,9	-13,1	0,0
Turquie	49,7	142,8	62,2	58,3	76,1	120,4	141,6	84,9	-29,4	-42,3	-40,0	-0,1
Métaux communs et ouvrages	364,2	155,4	130,1	149,5	167,9	164,9	148,9	158,5	-7,9	-2,7	6,4	-0,3
Eléments de voies ferrées,en fonte,fer ou acier.	39,5	305,9	368,5	368,5	224,9	224,9	339,2	260,8	0,0	-50,2	-23,1	0,0
Belgique	39,5	305,9	368,5	368,5	224,9	224,9	339,2	260,8	0,0	-50,2	-23,1	0,0
Constructions et parties de constructions,en fonte,fer ou acier.	219,3	132,2	95,4	128,8	170,7	162,4	120,2	152,6	-8,5	31,4	27,0	-0,2
Chine	178,3	121,8	70,5	102,9	166,2	131,6	108,2	133,2	0,4	28,5	23,1	0,0
Maroc	24,6	199,5	253,5	313,6	234,8	412,7	192,0	310,5	-31,9	71,4	61,7	-0,2
Autres ouvrages en fer ou en acier.	35,5	178,2	123,8	109,1	133,3	131,8	140,0	120,5	-18,2	-13,9	-13,9	-0,1
Chine	35,5	178,2	123,8	109,1	133,3	131,8	140,0	120,5	-18,2	-13,9	-13,9	-0,1
Réservoirs (300 L et -) pour toutes matières (gaz exclu),en aluminium.	20,5	132,4	154,8	129,3	136,3	138,5	129,7	137,5	5,5	19,5	6,0	0,0
Emirats Arabes Unis	10,0	111,6	128,2	75,8	90,1	94,7	106,2	92,8	16,6	21,6	-12,6	0,0
Sri Lanka	10,5	152,2	180,2	180,2	180,2	180,2	152,2	180,2	0,0	18,4	18,4	0,0
Machines et appareils	1 492,3	119,7	130,4	125,4	138,9	143,8	121,8	135,5	-7,1	14,7	11,2	-1,1

Sections/ Produits	Poids	2025	2025			2026	CUMUL		AVRIL-26/MARS-26	AVRIL-26/AVRIL-25	CUMUL-26/CUMUL-25	CONTRIBUTION
		AVRIL	JANV	FÉVR	MARS	AVR	2025	2026				
Turbines hydrauliques, roues hydrauliques et leurs régulateurs.	77,1	103,4	133,6	111,0	111,0	118,5	106,8	113,5	-4,2	9,8	6,3	0,0
Chine	77,1	103,4	133,6	111,0	111,0	118,5	106,8	113,5	-4,2	9,8	6,3	0,0
Bulldozers, angledoizers, scrapers, excavateurs, compacteuses, autopropulsés	308,4	111,6	96,8	73,3	74,5	69,0	102,0	73,3	10,8	-14,6	-28,2	0,2
Belgique	71,5	213,2	147,7	114,2	131,7	83,1	180,8	109,7	31,9	-19,2	-39,4	0,1
Chine	167,5	89,9	89,6	70,8	65,6	72,7	86,0	71,0	3,2	-8,7	-17,4	0,0
Parties reconnaissables comme étant destinées aux machines des 8425,8430.	127,2	82,3	104,5	118,5	183,7	291,3	97,4	194,1	-37,3	136,7	99,2	-1,0
Belgique	44,3	86,8	120,5	108,7	121,6	171,0	121,8	122,8	-47,3	-26,1	0,9	-0,3
Chine	63,5	94,3	113,8	148,1	267,5	450,9	100,5	288,9	-35,9	382,2	187,4	-0,8
Machines à trier les minéraux solides; à agglomérer; à former les moules	101,0	160,3	192,0	203,9	136,1	189,5	170,8	170,3	-19,8	23,5	-0,3	-0,3
Chine	72,1	88,3	110,0	83,9	83,8	113,6	107,9	94,8	-13,6	27,1	-12,1	-0,1
Afrique du Sud	28,9	340,0	396,7	503,1	266,6	378,9	327,9	358,6	-24,5	20,6	9,4	-0,2
Appareils électriques de téléphonie, par fil, y.c. par courant porteur	122,6	88,2	95,9	93,2	93,1	94,1	101,5	91,6	-8,7	-10,8	-9,8	-0,1
Chine	94,1	92,4	93,6	89,6	88,9	90,7	99,3	87,3	-11,9	-13,6	-12,1	-0,1
Hong-Kong	27,8	73,8	103,9	105,4	106,9	105,4	109,1	105,9	0,5	-3,0	-3,0	0,0
Matériels de transport	901,0	166,2	194,9	183,3	173,6	212,4	168,5	193,8	-3,1	15,2	15,0	-0,4
Tracteurs (à l'exclusion des chariots-tracteurs du n° 87.09).	104,8	52,0	86,5	57,9	75,6	93,6	48,8	76,8	-14,5	63,6	57,2	-0,1
Belgique	37,9	37,3	65,1	32,6	51,9	49,9	37,0	42,2	-31,0	-7,2	13,9	0,0
Chine	27,4	112,1	93,7	80,5	91,1	79,7	101,7	86,4	18,5	-14,0	-15,0	0,0
France	38,3	20,8	101,1	64,3	86,1	145,5	19,9	102,2	-22,3	700,9	413,5	-0,1
Voitures de tourisme, autres véhicules de transport de personnes (8702 n.c)	215,6	228,2	405,9	328,0	243,6	422,3	229,8	350,1	-3,8	46,0	52,4	-0,3
Belgique	169,2	239,4	436,0	365,1	257,2	481,2	237,0	389,8	-5,3	51,7	64,5	-0,3
Canada	14,8	162,4	194,9	189,3	216,6	249,0	180,9	229,2	5,2	39,5	26,7	0,0
Etats-Unis	27,8	210,7	376,9	203,8	194,4	198,4	222,2	203,9	10,4	3,3	-8,2	0,0
Véhicules automobiles pour le transport de marchandises.	277,9	77,9	61,7	94,4	89,0	89,5	80,6	86,7	-17,4	-10,5	7,5	-0,3
Belgique	112,9	24,1	13,1	12,3	13,6	13,0	20,3	13,0	-0,3	-45,4	-36,2	0,0
Chine	164,9	114,8	95,0	150,6	140,6	141,8	121,9	137,2	-18,4	-5,9	12,5	-0,3
Instrumentes et appareils médicaux chirurgicaux de précision	1,1	154,7	115,5	65,5	99,5	120,5	165,6	100,6	-3,0	-45,2	-39,2	0,0
Lunettes (correctrices, protectrices ou autres) et articles similaires.	1,1	154,7	115,5	65,5	99,5	120,5	165,6	100,6	-3,0	-45,2	-39,2	0,0
Chine	1,1	154,7	115,5	65,5	99,5	120,5	165,6	100,6	-3,0	-45,2	-39,2	0,0
Marchandises et Produits divers	83,1	127,5	77,5	83,4	92,1	109,0	135,0	99,6	4,5	-16,3	-26,2	0,0

Sections/ Produits	Poids	2025	2025			2026	CUMUL		AVRIL- 26/MARS- 26	AVRIL- 26/AVRIL- 25	CUMUL- 26/CUMUL- 25	CONTRIBUTION
		AVRIL	JANV	FÉVR	MARS	AVR	2025	2026				
Autres meubles et leurs parties.	31,3	107,6	92,1	85,4	108,2	113,7	119,2	101,6	-12,8	-29,9	-14,7	0,0
Chine	23,1	106,6	82,8	71,2	101,5	111,3	124,2	95,1	-13,4	-39,8	-23,4	0,0
Constructions préfabriquées.	33,3	152,6	68,4	89,7	74,0	110,8	160,9	103,3	25,0	-4,9	-35,8	0,1
Chine	33,3	152,6	68,4	89,7	74,0	110,8	160,9	103,3	25,0	-4,9	-35,8	0,1
INDICE GLOBAL A L'IMPORTATION	10 000,0	127,3	124,3	123,3	124,9	135,3	126,7	133,1	10,0	18,8	5,0	10,0

INDICE SOUS-JACENT	7 254,3	133,5	131,5	128,2	125,1	139,6	132,3	138,4	14,9	21,9	4,6	11,2
INDICE VOLATIL	2 745,7	110,9	105,3	110,4	124,2	123,9	112,1	119,1	-4,8	8,9	6,3	-1,2

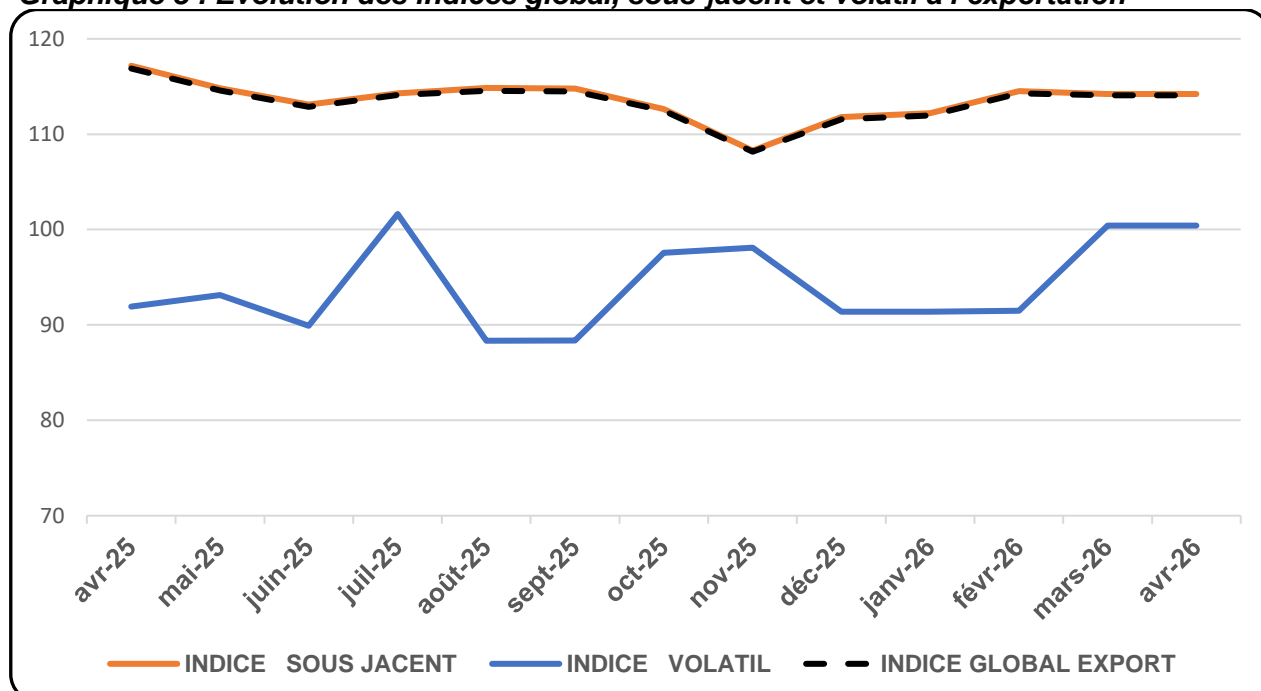
Source : INS

Tableau 3 : Evolution des termes de l'échange par section

SECTIONS	avr.-25	janv.-26	févr.-26	mars-26	avr.-26
Animaux vivants et produits du règne animal	58,4	81,8	77,5	79,6	75,2
Produits du règne végétal	170,9	115,0	121,9	128,9	135,3
Graisses et huiles	183,7	192,8	155,4	160,6	156,1
Produits des industries alimentaires et tabacs	92,0	96,3	90,5	88,4	91,2
Produits minéraux	86,5	85,2	88,8	81,7	60,3
Produits chimiques et connexes	112,0	88,4	99,8	89,5	98,5
Matières plastiques et caoutchouc	105,1	104,0	104,3	118,7	117,7
Matières textiles et ouvrages	83,8	125,1	100,7	90,3	97,3
Pierres et métaux précieux	120,9	173,7	165,5	140,0	158,7
Métaux communs et ouvrages	66,3	56,5	50,3	51,2	55,5
Marchandises et Produits divers	119,0	162,4	148,6	169,1	161,8
TERME DE L'ECHANGE	93,3	90,8	91,5	84,3	76,6

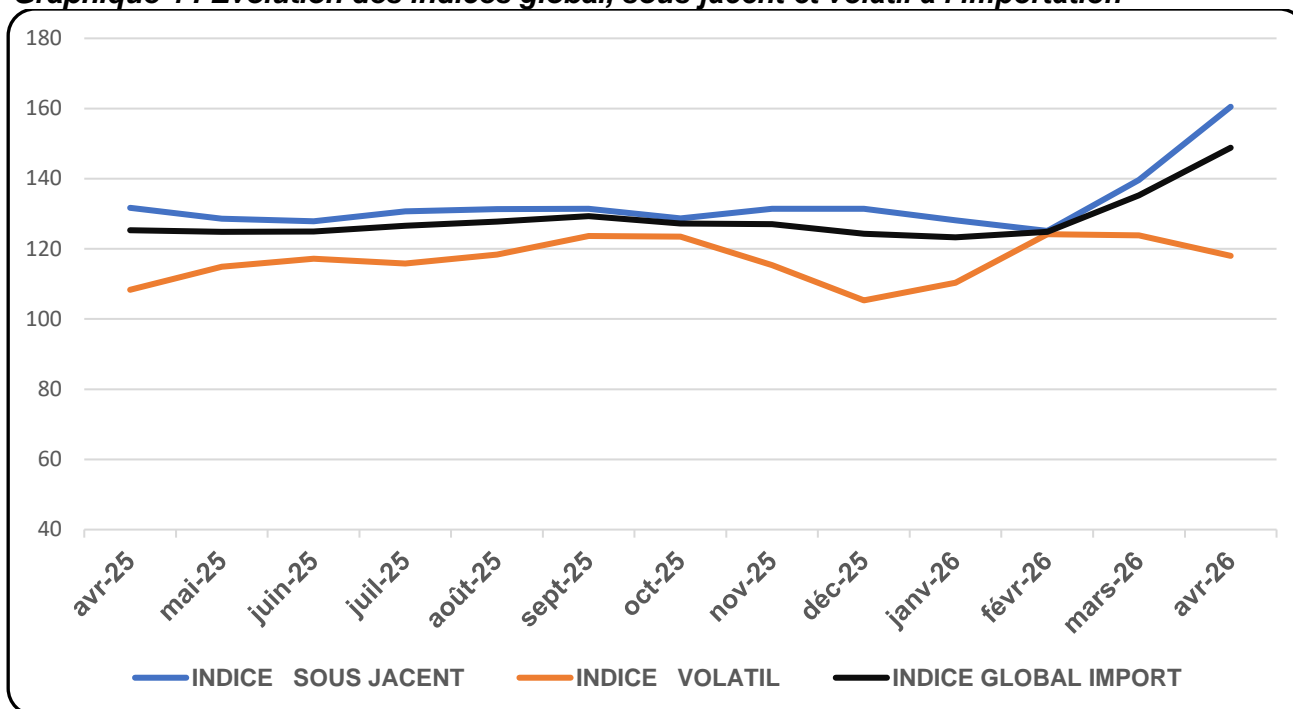
Source : INS

Graphique 3 : Evolution des indices global, sous-jacent et volatil à l'exportation



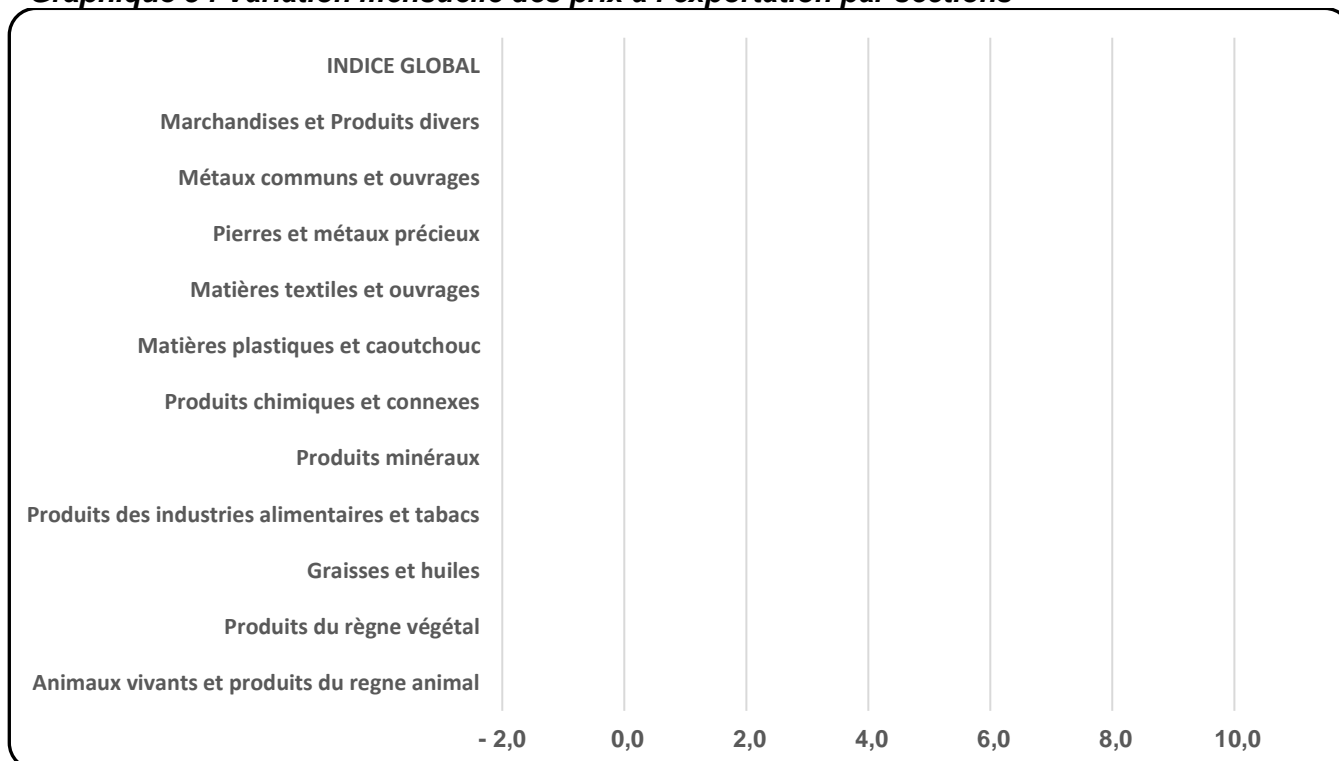
Source : INS

Graphique 4 : Evolution des indices global, sous-jacent et volatil à l'importation



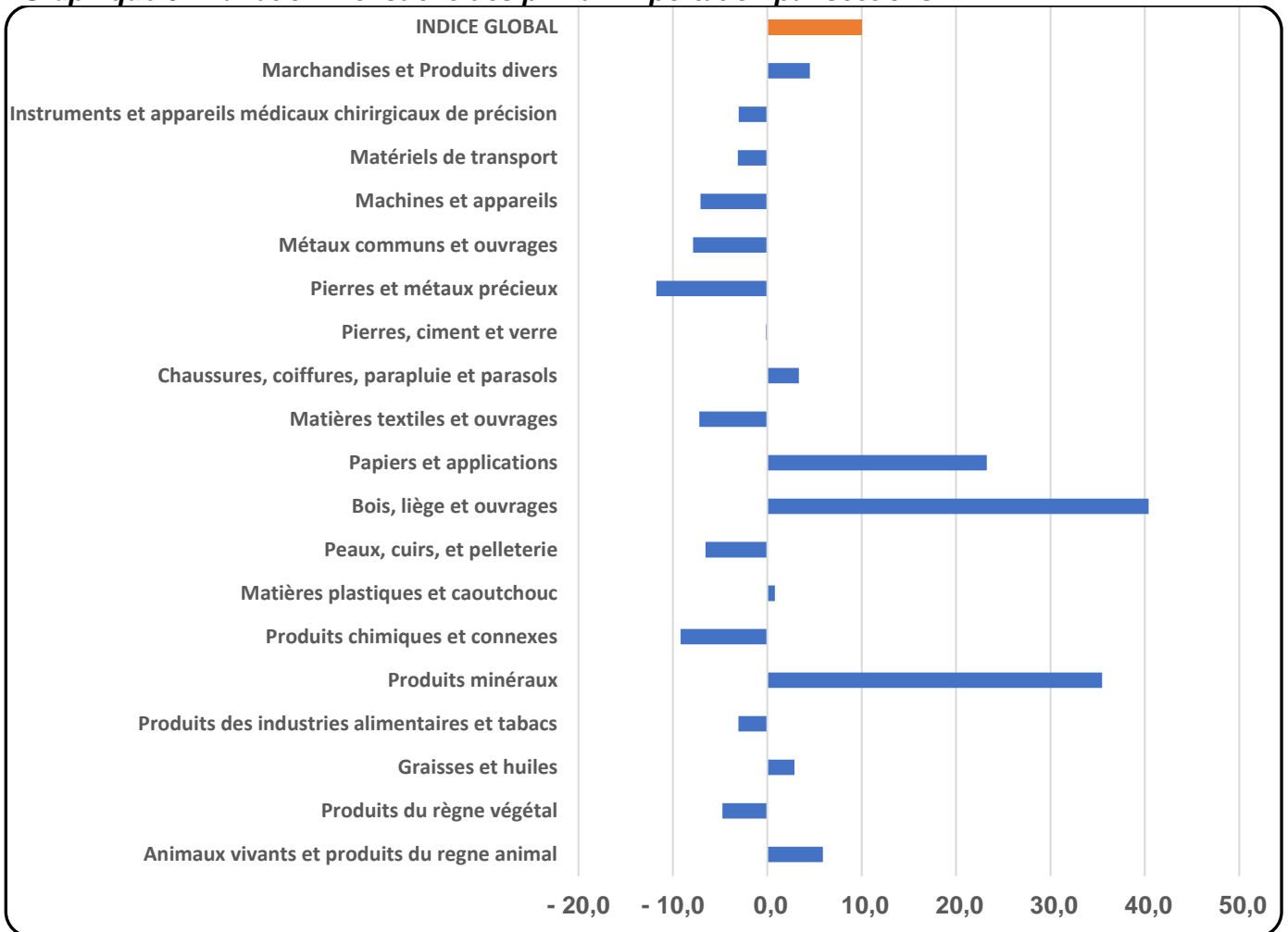
Source : INS

Graphique 5 : Variation mensuelle des prix à l'exportation par sections



Source : INS

Graphique 6 : Variation mensuelle des prix à l'importation par sections



Source : INS

Institut National de la Statistique

Directeur Général : Dr. Makan DOUMBOUYA

Directeur Général Adjoint : M. Mamadou CAMARA

Directeur des statistiques économiques et financières : M. Alpha Bacar DIANE

Sous-Directeur des statistiques du commerce extérieur : M. Abass BALDE

Equipe de rédaction : M. Alpha Bacar DIANE, M. Abass BALDE, M. Akoï GOEPOGUI, M. Alpha Oumar DIALLO, Mme Madeleine GOEPOGUI et Mlle Oumou Tenin DIALLO.