

REPUBLIQUE DE GUINEE

Travail-Justice-Solidarité

MINISTERE DU PLAN ET DE LA COOPERATION INTERNATIONALE

INSTITUT NATIONAL DE LA STATISTIQUE



INDICE DES PRIX DU COMMERCE EXTERIEUR

JANVIER 2024

Institut National de la Statistique

Directeur Général : Dr. Makan DOUMBOUYA

Directeur Général Adjoint : M. Mamadou CAMARA

Sous-Directeur des statistiques du commerce extérieur : M. Abass BALDE

Equipe de rédaction : M. Abass BALDE, M. Tamba Jean LENO, M. Mamoudou KOUROUMA, M. Fanta Mady DOUMBOUYA et M. Sékou CAMARA.

MOIS DE PUBLICATION : MARS 2023

AVANT-PROPOS

La note mensuelle des Indices des Valeurs Unitaires du commerce extérieur, issue de la rénovation (base 100 en 2019) fait ressortir le niveau et l'évolution des indices de valeurs unitaires (I.V.U) des marchandises échangées entre la Guinée et le reste du monde. La valeur unitaire est obtenue en rapportant la valeur de la marchandise à son poids net. Exprimée en francs guinéens par kg, elle traduit le prix par kilogramme. La marchandise est valorisée CAF (Coût Assurance Fret) à l'importation et FAB (Franco A Bord) à l'exportation. Ces indices rénovés (Base 100 en 2019) font suite aux indices produits (Base 100 en 2016). La nomenclature des produits est celle du Système Harmonisé (SH) de désignation et de codification des marchandises à quatre digits (SH4). Cette dernière est une agrégation de produits élémentaires à 10 digits (SH10). Ces indices sont de type Laspeyres. Les données de base utilisées, sont issues principalement des statistiques douanières et sont relatives au commerce général¹.

L'innovation apportée à ce changement d'année de base a trait :

- à l'association des produits SH4 à leurs pays d'origine ou à leurs pays de destination respectivement pour les importations et les exportations (SH4Pays) ;
- au calcul des indices élémentaires (SH4Pays) ;
- au calcul des indices par division SH4 et par sections de la nomenclature du Système Harmonisé.

A cet effet, l'échantillon pour chaque flux, est constitué de produits associés à leurs pays d'origine et à leurs pays de destination (SH4Pays). Le produit (SH4) associé au pays partenaire atténue la fluctuation des valeurs unitaires observées entre deux mois au regard de la structure des produits élémentaires qui le composent. Afin de dégager la tendance fondamentale des prix du commerce extérieur, un indice sous-jacent est calculé à côté d'un indice des produits volatils qui, lui rend compte de l'évolution des produits aux fortes variations des prix unitaires. Les indices mensuels diffusés sont provisoires et sont soumis ultérieurement à une mise à jour.

Dr. Makan DOUMBOUYA

Directeur Général de l'INS

¹ Le commerce général comptabilise toutes les marchandises qui entrent ou qui sortent du territoire économique.

I. Evolution des prix du commerce extérieur

Une augmentation des prix des produits exportés

Les prix des produits à l'exportation ont augmenté de 0,3 % en janvier 2024, par rapport au mois précédent. Cette progression est expliquée par la hausse des prix des « produits du règne végétal » qui y ont contribué à (+0,2) point de pourcentage et celle des « matières plastiques et caoutchouc » ayant contribué à (+ 0,1) points. Comparativement au mois de janvier 2023, les prix des produits exportés ont augmenté de 3,6 %.

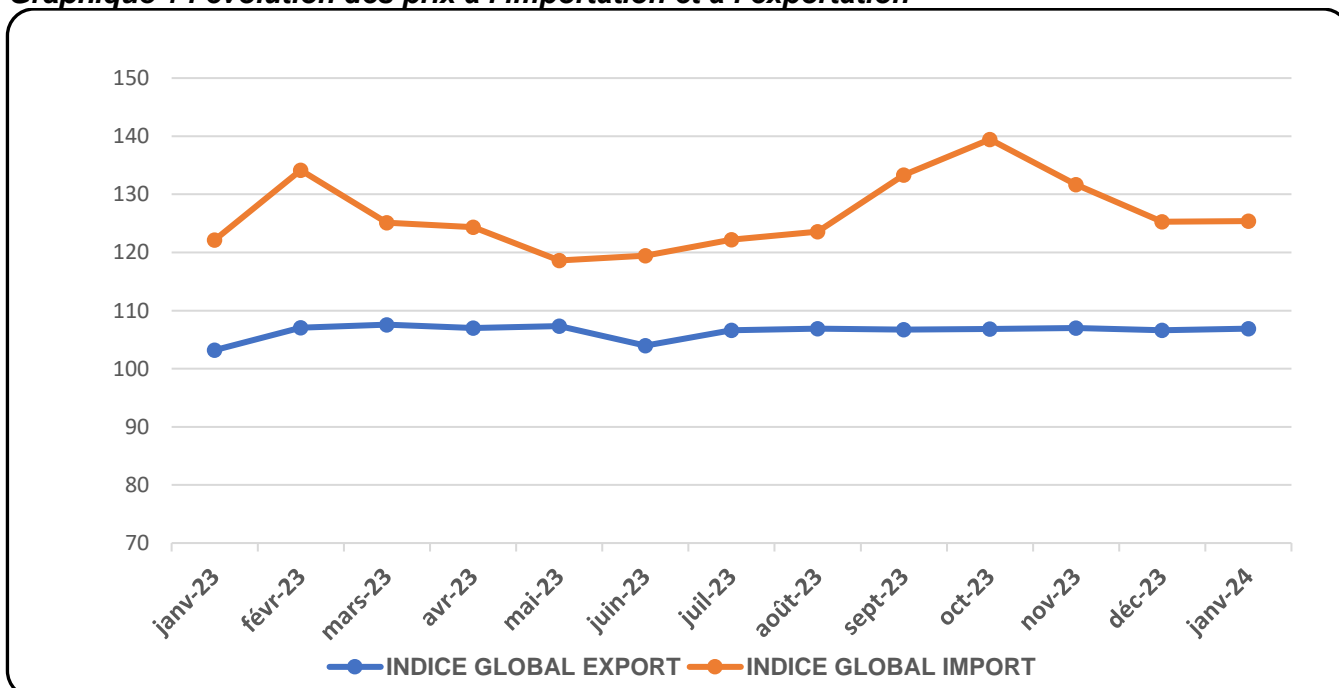
Les prix des produits sous-jacents et ceux volatils ont connu respectivement une augmentation de 0,1 % et de 24,8 % en janvier 2024, par rapport au mois précédent. En glissement annuel, les prix des produits sous-jacents ceux volatils ont progressé respectivement de 3,6 % et de 1,7 %.

Une hausse des prix des produits importés

En janvier 2024, les prix des produits importés ont connu une hausse de 0,1 %, comparés au mois précédent. Ce renchérissement est expliqué principalement par l'augmentation des prix des « machines et appareils » qui y ont contribué à (+2,0) points de pourcentage, des « matériels de transport » (+1,2) points, des « machines et appareils » et des « pierres, ciment et verre » ayant contribué chacun à hauteur de (+0,5) point. Ce rebond des prix des produits importés a été limitée par la diminution des prix des « produits minéraux » qui y ont contribué à (- 3,7) points de pourcentage et des « produits chimiques et connexes » (-1,5) point. Comparativement au mois de janvier 2023, les prix des produits importés se sont bonifiés de 2,7 %.

A la période sous revue, les prix des produits sous-jacents ont baissé de 3,5 % et ceux volatils ont augmenté de 13,8 %, comparés au mois de décembre 2023. Par rapport au mois de janvier 2023, les prix des produits sous-jacents ont diminué de 0,7 % et ceux volatils ont progressé de 15,3 %.

Graphique 1 : évolution des prix à l'importation et à l'exportation

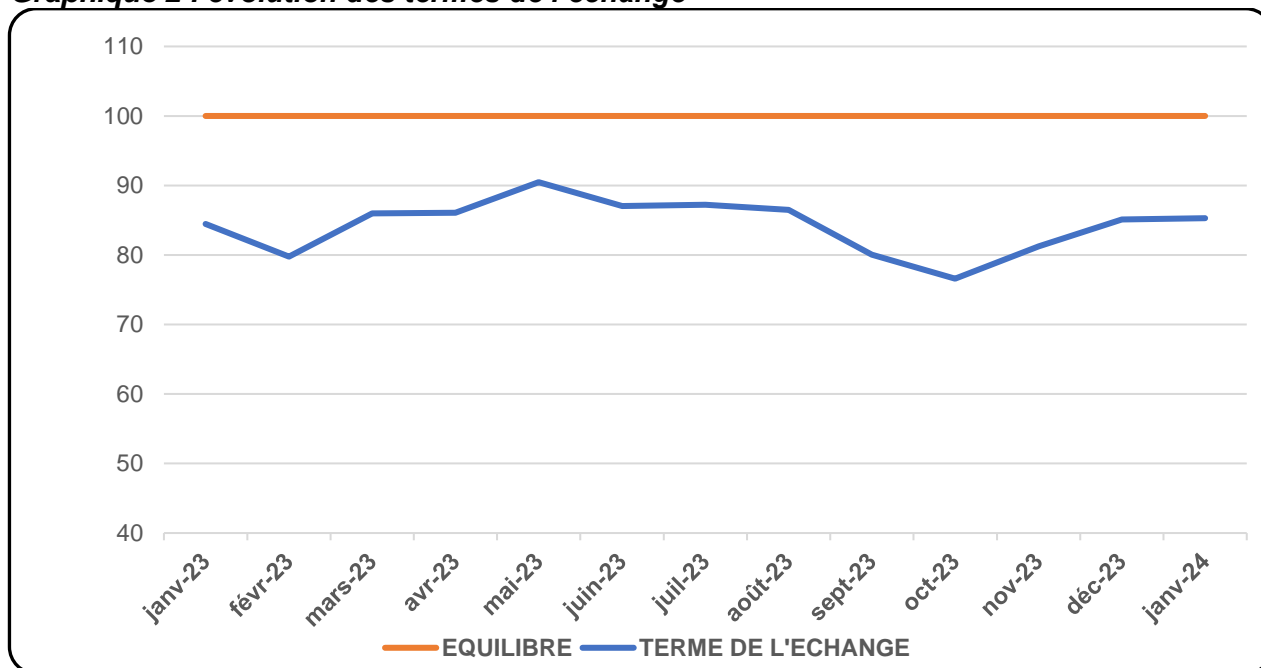


Source : INS

Détérioration des termes de l'échange

Les termes de l'échange se sont établis à 85,3 en janvier 2024. Ce résultat est lié principalement à la détérioration des termes de l'échange des « animaux vivants et produits du règne animal » (62,0), des « produits minéraux » (75,7) et des « métaux communs et ouvrages » (80,0). Cependant, cette détérioration a été ralentie essentiellement par l'amélioration des termes de l'échange des « marchandises et produits divers » (191,7), des « graisses et huiles » (135,3) et des « matières plastiques et caoutchouc » (116,3).

Graphique 2 : évolution des termes de l'échange



Source : INS

II. Evolution des prix à l'exportation par sections

Une hausse des prix des « produits du règne végétal »

L'augmentation des prix des « produits du règne végétal » de 6,6 %, par rapport au mois précédent est consécutive à celle des prix des noix de cajou (+10,2 %) destinés au Vietnam. En glissement annuel, les prix des « produits du règne végétal » ont connu une baisse de 3,9 %.

Une augmentation des prix des « matières plastiques et caoutchouc »

Les prix des « matières plastiques et caoutchouc » ont connu une augmentation de 8,6 % par rapport au mois précédent. Cette augmentation est expliquée par celle des articles de transport, d'emballage ; bouchons, autres fermetures en plastiques (+8,3 %) venant de la Guinée-Bissau, du Liberia et du Mali puis des vaisselles, articles de ménage, hygiène, toilette, en matières plastiques provenant du Mali (+19,4 %). Par rapport au mois de janvier 2023, les prix des « matières plastiques et caoutchouc » ont augmenté de 11,7 %.

III. Evolution des prix à l'importation par sections

Un renchérissement des prix des « machines et appareils »

En janvier 2024, les prix des « machines et appareils » ont augmenté de 18,7 % par rapport au mois précédent. Cette augmentation est expliquée celle des parties reconnaissables comme étant

destinées aux machines (+67,3 %) et des machines du BTP (+39,1 %) provenant de la Belgique et de la Chine. Par rapport au mois de janvier 2023, les prix des « machines et appareils » ont augmenté de 20,6 %.

Une hausse des prix des « matériels de transport »

Les prix des « matériels de transport » ont augmenté de 11,1 % en janvier 2024, comparés au mois de décembre 2023. Cette hausse est essentiellement imputable à celle des prix des voitures de tourisme et de transport de personne (+22,5 %) en provenance de la Belgique et du Canada puis des tracteurs (+22,9 %) en provenance de la Belgique. Par contre, la baisse des prix des véhicules automobiles pour le transport de marchandises (-3,9 %) provenant de la Chine a freiné l'augmentation des prix des matériels de transport. Par rapport au mois de janvier 2023, les prix des « matériels de transport » ont augmenté de 12,5 %.

Un rebond des prix des « métaux communs et ouvrages »

Comparativement à décembre 2023, les prix des « métaux communs et ouvrages » se sont bonifiés de 15,0 % en janvier 2024. Cette hausse s'explique principalement par celle des prix des éléments de voies ferrées, en fonte, fer ou acier (+23,1 %) en provenance de la Belgique puis des produits provenant de la Chine dont des ouvrages en fer ou acier (+33,9 %) et des constructions et parties de constructions en fonte, fer ou acier (+6,5 %). Par rapport au mois de janvier 2023, les prix des « métaux communs et ouvrages » ont augmenté de 32,4 %.

Une augmentation des prix des « pierres, ciment et verre »

En janvier 2024, les prix des « pierres, ciment et verre » ont progressé de 47,9 %. Cette hausse est expliquée principalement par celle des prix des carreaux et revêtements de sol (+66,0 %) provenant de la Chine et de l'Inde. En glissement annuel, les prix des « pierres, ciment et verre » ont augmenté de 19,9 %.

Un repli des prix des « produits minéraux »

A la période sous revue, les prix des « produits minéraux » ont reculé de 8,6 % par rapport au mois de décembre 2023. Cette diminution est imputable à celle des prix des produits pétroliers (-8,8 %) provenant principalement des Pays-Bas et de la Belgique. Comparativement à janvier 2023, les prix des « produits minéraux » ont reculé de 6,1 %.

Une baisse des prix des « produits chimiques et connexes »

Par rapport au mois de décembre 2023, les prix des « produits chimiques et connexes » ont diminué de 13,9 % en janvier 2024. Cette baisse est consécutive à celle des prix des médicaments (-16,4 %) provenant principalement de l'Inde puis des insecticides, fongicides, herbicides, désinfectants (- 22,3 %) venant de la Chine. Par rapport au mois de janvier 2023, les prix des « produits chimiques et connexes » ont progressé de 2,2 %.

IV. ANNEXES

Tableau 1 : Variation de l'indice des prix à l'exportation par section et par pays

Sections/ Produits	Poids	2023				2024	CUMUL		Jan-24/ Dec-23	Jan-24/ Jan-23	CUMUL-24/ CUMUL-23	CONTRI BUTION
		Jan	Oct	Nov	Dec	Jan	2023	2024				
Animaux vivants et produits du regne animal	88,8	95,0	119,3	102,4	98,5	97,8	95,0	97,8	-0,6	3,0	3,0	0,0
Poissons congelés, à l'exception de ceux du n° 03.04.	58,8	91,8	128,8	102,7	97,8	96,3	91,8	96,3	-1,6	4,8	4,8	0,0
Chine	3,0	95,2	81,4	94,8	92,5	89,6	95,2	89,6	-3,2	-5,9	-5,9	0,0
Corée, Rép. Populaire Démocratique	4,6	85,2	169,4	114,6	123,9	136,0	85,2	136,0	9,8	59,5	59,5	0,0
Corée, République de	46,8	91,5	130,5	102,3	95,4	92,4	91,5	92,4	-3,1	1,0	1,0	0,0
Vietnam	4,3	100,0	100,0	100,0	100,0	100,0	100,0	100,0	0,0	0,0	0,0	0,0
Filets et autre chair de poissons, frais, réfrigérés ou congelés.	30,1	101,1	100,7	101,7	99,7	100,9	101,1	100,9	1,2	-0,2	-0,2	0,0
Chine	22,3	95,3	96,1	96,1	96,1	96,1	95,3	96,1	0,0	0,9	0,9	0,0
Corée, République de	7,8	117,6	113,8	117,6	109,8	114,5	117,6	114,5	4,3	-2,6	-2,6	0,0
Produits du règne végétal	282,2	99,3	88,9	97,4	89,5	95,4	99,3	95,4	6,6	-3,9	-3,9	0,2
Noix de coco, du Brésil, de cajou fraîches ou sèches, même décortiquées.	193,0	95,7	82,9	94,9	83,9	92,5	95,7	92,5	10,2	-3,3	-3,3	0,2
Inde	104,5	103,4	101,1	102,1	100,8	97,9	103,4	97,9	-2,8	-5,2	-5,2	0,0
Vietnam	88,4	86,6	61,4	86,4	64,0	86,1	86,6	86,1	34,4	-0,6	-0,6	0,2
Autres fruits à coques, frais ou secs, même décortiqués	54,6	110,2	110,2	110,2	110,2	110,2	110,2	110,2	0,0	0,0	0,0	0,0
Inde	54,6	110,2	110,2	110,2	110,2	110,2	110,2	110,2	0,0	0,0	0,0	0,0
Café; coques et pellicules de café; succédanés du café contenant du café.	34,6	102,2	88,5	91,5	87,8	88,5	102,2	88,5	0,9	-13,3	-13,3	0,0
Gambie	7,9	100,0	100,0	100,0	100,0	100,0	100,0	100,0	0,0	0,0	0,0	0,0
Maroc	13,8	98,0	99,9	96,9	96,9	96,9	98,0	96,9	0,0	-1,2	-1,2	0,0
Sénégal	12,9	107,9	69,3	80,5	70,5	72,6	107,9	72,6	2,9	-32,7	-32,7	0,0
Graisses et huiles	2,1	177,5	145,6	121,8	114,9	107,9	177,5	107,9	-6,1	-39,2	-39,2	0,0
Huile de palme et ses fractions, même raffinées	2,1	177,5	145,6	121,8	114,9	107,9	177,5	107,9	-6,1	-39,2	-39,2	0,0
France	2,1	177,5	145,6	121,8	114,9	107,9	177,5	107,9	-6,1	-39,2	-39,2	0,0
Produits des industries alimentaires et tabacs	44,0	101,5	99,3	100,8	98,5	100,4	101,5	100,4	2,0	-1,1	-1,1	0,0
Cacao en fèves et brisures de fèves, bruts ou torréfiés.	37,7	98,1	96,3	97,9	96,2	98,1	98,1	98,1	2,0	-0,1	-0,1	0,0
Maroc	13,6	100,0	100,0	100,0	100,0	100,0	100,0	100,0	0,0	0,0	0,0	0,0
Pays-bas	24,1	97,1	94,3	96,7	94,0	97,0	97,1	97,0	3,2	-0,1	-0,1	0,0
Soupes, potages ou bouillons préparés; préparations alimentaires composites.	1,8	218,5	183,0	184,3	183,9	183,7	218,5	183,7	-0,1	-15,9	-15,9	0,0

Sections/ Produits	Poids	2023				2024	CUMUL		Jan-24/ Dec-23	Jan-24/ Jan-23	CUMUL-24/ CUMUL-23	CONTRI BUTION
		Jan	Oct	Nov	Dec	Jan	2023	2024				
Etats-Unis	1,8	218,5	183,0	184,3	183,9	183,7	218,5	183,7	-0,1	-15,9	-15,9	0,0
Eaux (minérales et gazéifiées),avec sucre;boissons sans alcool(N 2009 n.c)	4,1	81,9	89,4	91,6	82,5	86,0	81,9	86,0	4,2	5,0	5,0	0,0
Sierra Leone	4,1	81,9	89,4	91,6	82,5	86,0	81,9	86,0	4,2	5,0	5,0	0,0
Tabacs bruts ou non fabriqués ; déchets de tabac.	0,5	100,0	100,0	100,0	100,0	100,0	100,0	100,0	0,0	0,0	0,0	0,0
Côte d'Ivoire	0,5	100,0	100,0	100,0	100,0	100,0	100,0	100,0	0,0	0,0	0,0	0,0
Produits minéraux	7 146,7	94,5	97,8	97,8	97,8	97,8	94,5	97,8	0,0	3,5	3,5	0,0
Minerais d'aluminium et leurs concentrés.	7 142,4	94,5	97,8	97,8	97,7	97,8	94,5	97,8	0,0	3,5	3,5	0,0
Emirats Arabes Unis	267,2	98,5	97,7	97,7	97,6	97,7	98,5	97,7	0,0	-0,8	-0,8	0,0
Canada	86,4	97,7	97,7	97,7	97,6	97,7	97,7	97,7	0,0	0,0	0,0	0,0
Cameroun	16,0	100,0	100,0	100,0	100,0	100,0	100,0	100,0	0,0	0,0	0,0	0,0
Chine	5 105,3	92,8	97,7	97,7	97,6	97,7	92,8	97,7	0,0	5,2	5,2	0,0
Allemagne	271,3	98,5	97,7	97,7	97,6	97,7	98,5	97,7	0,0	-0,8	-0,8	0,0
Espagne	450,3	98,5	97,7	97,7	97,6	97,7	98,5	97,7	0,0	-0,8	-0,8	0,0
France	220,1	99,2	97,7	98,1	98,1	97,9	99,2	97,9	-0,1	-1,2	-1,2	0,0
Irlande	334,2	98,5	97,7	97,7	97,6	97,7	98,5	97,7	0,0	-0,8	-0,8	0,0
Ukraine	391,5	99,2	99,2	99,2	99,2	99,2	99,2	99,2	0,0	0,0	0,0	0,0
Huiles non brutes de pétrole ou minéraux bitumineux;préparations à 70%ou +	4,3	104,0	133,0	126,7	127,4	127,2	104,0	127,2	-0,1	22,2	22,2	0,0
Sierra Leone	4,3	104,0	133,0	126,7	127,4	127,2	104,0	127,2	-0,1	22,2	22,2	0,0
Produits chimiques et connexes	0,7	104,0	104,0	104,0	104,0	104,0	104,0	104,0	0,0	0,0	0,0	0,0
Insecticides,fongicides,herbicides,désinfectants en emballages de détail	0,7	104,0	104,0	104,0	104,0	104,0	104,0	104,0	0,0	0,0	0,0	0,0
Ghana	0,7	104,0	104,0	104,0	104,0	104,0	104,0	104,0	0,0	0,0	0,0	0,0
Matières plastiques et caoutchouc	117,8	123,2	129,5	135,6	126,7	137,6	123,2	137,6	8,6	11,7	11,7	0,1
Tubes,tuyaux,accessoires,en matières plastiques.	5,3	181,7	189,4	187,1	181,4	186,0	181,7	186,0	2,5	2,3	2,3	0,0
Mali	5,3	181,7	189,4	187,1	181,4	186,0	181,7	186,0	2,5	2,3	2,3	0,0
Articles de transport,d'emballage;bouchons,autres fermetures en plastiques	43,7	149,7	180,2	174,0	162,9	176,3	149,7	176,3	8,3	17,8	17,8	0,1
Guinée-Bissau	2,1	159,4	181,7	116,1	106,4	142,1	159,4	142,1	33,6	-10,9	-10,9	0,0
Libéria	4,0	100,0	169,1	166,9	164,7	195,6	100,0	195,6	18,7	95,6	95,6	0,0
Mali	37,6	154,4	181,3	177,9	165,8	176,2	154,4	176,2	6,3	14,1	14,1	0,0
Vaisselle,articles de ménage,hygiène,toilette,en matières plastiques	28,8	169,7	152,0	186,6	168,8	192,3	169,7	192,3	13,9	13,3	13,3	0,1

Sections/ Produits	Poids	2023				2024	CUMUL		Jan-24/ Dec-23	Jan-24/ Jan-23	CUMUL-24/ CUMUL-23	CONTRI BUTION
		Jan	Oct	Nov	Dec	Jan	2023	2024				
Burkina Faso	4,6	168,6	178,2	190,1	191,5	195,7	168,6	195,7	2,2	16,1	16,1	0,0
Guinée-Bissau	0,8	91,3	221,8	209,3	194,5	220,3	91,3	220,3	13,3	141,4	141,4	0,0
Mali	21,8	178,0	143,3	186,7	160,7	191,8	178,0	191,8	19,4	7,8	7,8	0,1
Niger	1,6	100,0	161,0	165,7	201,7	176,1	100,0	176,1	-12,7	76,1	76,1	0,0
Caoutchouc naturel et similaires,sous formes primaires ou en plaques	40,1	53,2	50,1	50,5	50,0	49,7	53,2	49,7	-0,5	-6,5	-6,5	0,0
Espagne	14,8	46,1	45,8	45,7	45,6	45,7	46,1	45,7	0,3	-0,9	-0,9	0,0
Malaisie	16,3	60,0	53,1	53,9	52,9	52,2	60,0	52,2	-1,3	-13,0	-13,0	0,0
Pologne	9,1	52,6	51,9	52,1	51,9	52,0	52,6	52,0	0,1	-1,3	-1,3	0,0
Matières textiles et ouvrages	0,3	100,0	100,0	100,0	100,0	100,0	100,0	100,0	0,0	0,0	0,0	0,0
Chiffons,ficelles,cordages en textiles,sous forme de déchets ou frippes	0,3	100,0	100,0	100,0	100,0	100,0	100,0	100,0	0,0	0,0	0,0	0,0
Côte d'Ivoire	0,3	100,0	100,0	100,0	100,0	100,0	100,0	100,0	0,0	0,0	0,0	0,0
Pierres et métaux précieux	2 312,4	129,8	135,3	135,4	135,3	135,3	129,8	135,3	0,0	4,3	4,3	0,0
Or (y.c. or platine) sous formes brutes,mi-ouvrées,en poudre.	2 307,6	130,0	135,6	135,6	135,6	135,6	130,0	135,6	0,0	4,3	4,3	0,0
Emirats Arabes Unis	2 307,6	130,0	135,6	135,6	135,6	135,6	130,0	135,6	0,0	4,3	4,3	0,0
Déchets,débris de fonte,fer,acier(ferraille);déchets lingotés en fer,acier	4,8	11,5	10,8	10,8	10,8	10,8	11,5	10,8	0,3	-5,9	-5,9	0,0
Inde	4,8	11,5	10,8	10,8	10,8	10,8	11,5	10,8	0,3	-5,9	-5,9	0,0
Métaux communs et ouvrages	2,9	104,1	99,3	102,0	102,2	99,5	104,1	99,5	-2,6	-4,4	-4,4	0,0
Récipients pour gazs comprimés ou liquéfiés, en fonte, fer ou acier.	2,9	104,1	99,3	102,0	102,2	99,5	104,1	99,5	-2,6	-4,4	-4,4	0,0
Belgique	1,5	108,1	98,7	104,0	104,3	99,1	108,1	99,1	-5,0	-8,3	-8,3	0,0
Sierra Leone	1,5	100,0	100,0	100,0	100,0	100,0	100,0	100,0	0,0	0,0	0,0	0,0
Marchandises et Produits divers	1,9	164,1	194,0	199,0	188,4	190,1	164,1	190,1	0,9	15,9	15,9	0,0
Autres meubles et leurs parties.	1,9	164,1	194,0	199,0	188,4	190,1	164,1	190,1	0,9	15,9	15,9	0,0
Guinée-Bissau	0,3	167,4	196,9	210,3	184,7	180,6	167,4	180,6	-2,2	7,9	7,9	0,0
Mali	1,6	163,4	193,4	196,6	189,1	192,1	163,4	192,1	1,6	17,6	17,6	0,0
Total général	10 000,0	103,2	106,8	107,0	106,6	106,9	103,2	106,9	0,3	3,6	3,6	0,3
INDICE SOUS-JACENT	9 885,9	103,4	107,3	107,2	107,0	107,1	103,4	107,1	0,1	3,6	3,62	0,1
INDICE VOLATIL	114,1	86,5	69,3	88,3	70,6	88,0	86,5	88,0	24,8	1,7	1,7	0,2

Source : INS

Tableau 2 : Variation de l'indice des prix à l'importation par section et par pays

Sections/ Produits	Poids	2023				2024	CUMUL		Jan-23/ Dec-23	Jan-24/ Jan-23	CUMUL-24/ CUMUL-23	CONTRI BUTION
		Jan	Oct	Nov	Dec	Jan	2023	2024				
Animaux vivants et produits du regne animal	146,6	138,9	149,0	148,8	147,4	157,9	138,9	157,9	7,1	13,7	13,7	0,1
Abats comestibles	12,2	119,4	147,2	146,9	147,3	150,6	119,4	150,6	2,3	26,1	26,1	0,0
Brésil	4,2	137,6	140,2	140,3	140,4	144,1	137,6	144,1	2,6	4,7	4,7	0,0
France	3,7	100,0	153,8	153,9	154,0	158,1	100,0	158,1	2,6	58,1	58,1	0,0
Royaume-Uni	1,6	149,2	152,3	151,9	152,2	156,1	149,2	156,1	2,6	4,7	4,7	0,0
Viandes et abats comestibles	98,7	139,6	150,5	151,3	150,9	156,1	139,6	156,1	3,4	11,8	11,8	0,0
Espagne	18,5	148,8	151,2	151,3	151,4	156,8	148,8	156,8	3,5	5,3	5,3	0,0
Etats-Unis	15,9	147,3	149,6	149,7	149,9	155,1	147,3	155,1	3,5	5,3	5,3	0,0
Ukraine	11,3	108,4	150,5	152,1	151,7	151,4	108,4	151,4	-0,2	39,6	39,6	0,0
Italie	9,4	149,0	151,3	151,7	151,6	156,9	149,0	156,9	3,5	5,3	5,3	0,0
Pays-bas	8,1	149,1	151,4	158,4	151,7	157,0	149,1	157,0	3,5	5,3	5,3	0,0
Poissons congelés	3,5	165,6	207,0	212,5	209,2	203,1	165,6	203,1	-2,9	22,7	22,7	0,0
Chine	1,4	100,0	202,4	198,3	198,9	196,2	100,0	196,2	-1,4	96,2	96,2	0,0
Mauritanie	2,1	211,0	210,2	222,3	216,4	207,9	211,0	207,9	-3,9	-1,4	-1,4	0,0
Lait et crème de lait,non concentrés ni additionnés d'édulcorants.	6,2	127,4	86,5	97,1	78,3	119,8	127,4	119,8	52,9	-6,0	-6,0	0,0
Belgique	6,2	127,4	86,5	97,1	78,3	119,8	127,4	119,8	52,9	-6,0	-6,0	0,0
Lait et crème de lait,concentrés ou additionnés d'édulcorants.	24,0	147,5	155,2	147,4	145,6	177,2	147,5	177,2	21,7	20,1	20,1	0,1
Pays-bas	7,8	146,4	118,1	82,4	93,4	134,2	146,4	134,2	43,6	-8,3	-8,3	0,0
Irlande	7,2	208,3	206,5	210,7	209,3	204,5	208,3	204,5	-2,3	-1,8	-1,8	0,0
Produits du règne végétal	624,7	86,6	100,1	92,2	93,5	87,0	86,6	87,0	-6,9	0,5	0,5	-0,3
Oignons,poireaux et autres légumes alliaces,frais ou réfrigérés.	63,9	111,1	114,8	115,5	113,7	116,5	111,1	116,5	2,4	4,9	4,9	0,0
Pays-bas	52,9	109,9	114,2	115,1	113,4	115,5	109,9	115,5	1,8	5,1	5,1	0,0
Belgique	5,5	110,2	116,8	116,9	119,0	125,8	110,2	125,8	5,7	14,1	14,1	0,0
Thé.	16,4	133,5	148,8	125,7	94,3	151,4	133,5	151,4	60,6	13,5	13,5	0,1
Chine	9,0	150,6	144,0	115,0	88,0	144,3	150,6	144,3	63,9	-4,2	-4,2	0,0
Sri Lanka	7,4	112,5	154,7	138,8	102,0	160,2	112,5	160,2	57,0	42,4	42,4	0,0
Riz.	517,0	80,4	94,6	85,9	89,3	78,8	80,4	78,8	-11,8	-2,0	-2,0	-0,4
Inde	282,7	50,5	79,5	60,0	63,2	50,2	50,5	50,2	-20,5	-0,5	-0,5	-0,3
Etats-Unis	87,5	151,7	148,6	145,3	156,7	150,2	151,7	150,2	-4,1	-0,9	-0,9	0,0
Pakistan	36,5	113,2	113,2	113,2	113,2	89,1	113,2	89,1	-21,2	-21,2	-21,2	-0,1

Sections/ Produits	Poids	2023				2024	CUMUL		Jan-23/ Dec-23	Jan-24/ Jan-23	CUMUL-24/ CUMUL-23	CONTRI BUTION
		Jan	Oct	Nov	Dec	Jan	2023	2024				
Graisses et huiles	96,5	94,9	86,4	81,6	76,5	79,8	94,9	79,8	4,2	-15,9	-15,9	0,0
Huile de palme et ses fractions,même raffinées	73,3	91,8	77,4	71,4	63,5	70,8	91,8	70,8	11,4	-22,9	-22,9	0,0
Indonésie	62,0	91,9	74,8	67,8	58,5	67,0	91,9	67,0	14,6	-27,1	-27,1	0,0
Sierra Leone	11,3	91,1	91,3	91,3	91,4	91,4	91,1	91,4	0,0	0,3	0,3	0,0
Huile de tournesol,carthame,coton et fractions,même raffinées	4,7	100,0	153,4	154,0	150,3	152,6	100,0	152,6	1,5	52,6	52,6	0,0
Ukraine	4,7	100,0	153,4	154,0	150,3	152,6	100,0	152,6	1,5	52,6	52,6	0,0
Margarine;mélanges ou préparations alimentaires de graisses ou d'huiles.	18,4	105,8	105,3	103,8	109,3	96,9	105,8	96,9	-11,3	-8,4	-8,4	0,0
Pays-bas	8,0	115,5	110,6	113,2	119,0	87,2	115,5	87,2	-26,8	-24,6	-24,6	0,0
Tunisie	7,5	87,8	92,0	87,7	93,2	97,5	87,8	97,5	4,6	11,0	11,0	0,0
Produits des industries alimentaires et tabacs	694,9	106,8	120,1	112,4	112,1	116,6	106,8	116,6	4,0	9,2	9,2	0,3
Sucres de canne,betterave,saccharose chimiquement pur à l'état solide)	237,4	77,4	90,7	83,1	90,6	82,0	77,4	82,0	-9,6	5,9	5,9	-0,2
Brésil	168,1	51,8	44,6	44,7	44,7	44,7	51,8	44,7	0,0	-13,8	-13,8	0,0
Maroc	43,4	141,5	110,7	89,8	137,6	78,9	141,5	78,9	-42,7	-44,3	-44,3	-0,2
France	13,9	164,0	572,6	507,3	483,3	521,1	164,0	521,1	7,8	217,7	217,7	0,0
Extraits de malt;préparations alimentaires contenant -50% à -10% de cacao	58,3	166,7	179,3	169,8	182,4	190,5	166,7	190,5	4,5	14,3	14,3	0,0
Pays-bas	20,8	114,5	117,8	121,3	133,1	118,8	114,5	118,8	-10,7	3,8	3,8	0,0
Chine	16,2	306,4	347,6	305,1	334,9	354,9	306,4	354,9	6,0	15,8	15,8	0,0
Soupes,potages ou bouillons préparés;préparations alimentaires composites.	41,9	205,3	267,6	242,9	241,7	260,1	205,3	260,1	7,6	26,7	26,7	0,1
Chine	25,3	245,9	287,0	255,7	248,7	280,4	245,9	280,4	12,7	14,0	14,0	0,1
Espagne	6,9	161,7	216,7	180,0	186,1	194,3	161,7	194,3	4,4	20,2	20,2	0,0
Sénégal	5,6	128,2	257,8	259,4	274,6	259,3	128,2	259,3	-5,6	102,3	102,3	0,0
Eaux (minérales et gazéifiées),avec sucre;boissons sans alcool(N 2009 n.c)	64,4	109,6	117,4	110,5	100,0	119,7	109,6	119,7	19,7	9,2	9,2	0,1
Espagne	18,6	132,7	135,6	135,6	112,1	124,1	132,7	124,1	10,6	-6,5	-6,5	0,0
Algérie	14,1	113,4	113,1	111,9	113,0	153,9	113,4	153,9	36,2	35,7	35,7	0,0
Thaïlande	10,8	99,0	97,9	100,9	64,0	87,6	99,0	87,6	36,8	-11,5	-11,5	0,0
Cigares,cigarillos et cigarettes,en tabac ou en succédanés de tabac.	131,7	89,2	87,5	92,7	85,3	87,1	89,2	87,1	2,1	-2,3	-2,3	0,0
Emirats Arabes Unis	60,2	89,0	88,4	99,8	83,8	87,3	89,0	87,3	4,2	-1,9	-1,9	0,0
Pologne	47,4	89,5	89,2	89,1	88,8	89,4	89,5	89,4	0,7	0,0	0,0	0,0
Nigéria	19,7	89,4	80,7	80,8	80,8	80,8	89,4	80,8	-0,1	-9,7	-9,7	0,0
Produits minéraux	3 815,1	137,6	158,4	147,4	141,3	129,2	137,6	129,2	-8,6	-6,1	-6,1	-3,7

Sections/ Produits	Poids	2023				2024	CUMUL		Jan-23/ Dec-23	Jan-24/ Jan-23	CUMUL-24/ CUMUL-23	CONTRI BUTION
		Jan	Oct	Nov	Dec	Jan	2023	2024				
Chaux vive,éteinte et hydraulique (oxyde,hydroxyde de calcium,2825 exclus	18,4	117,0	168,1	125,3	149,1	147,5	117,0	147,5	-1,1	26,1	26,1	0,0
Turquie	18,4	117,0	168,1	125,3	149,1	147,5	117,0	147,5	-1,1	26,1	26,1	0,0
Ciments hydrauliques (y compris	79,2	103,3	116,8	115,6	114,6	115,2	103,3	115,2	0,6	11,5	11,5	0,0
Espagne	15,9	106,9	115,0	109,6	110,5	111,7	106,9	111,7	1,1	4,5	4,5	0,0
Turquie	63,0	102,5	117,3	117,0	115,6	116,0	102,5	116,0	0,4	13,2	13,2	0,0
Huiles non brutes de pétrole ou minéraux bitumineux;préparations à 70%ou +	3 692,3	138,2	159,2	148,1	141,8	129,3	138,2	129,3	-8,8	-6,5	-6,5	-3,7
Pays-bas	2 896,4	141,5	159,4	148,5	140,7	128,9	141,5	128,9	-8,4	-8,9	-8,9	-2,7
Belgique	279,1	133,4	199,0	163,9	169,8	135,6	133,4	135,6	-20,1	1,7	1,7	-0,8
Singapour	167,3	134,3	162,0	141,7	137,4	130,9	134,3	130,9	-4,7	-2,5	-2,5	-0,1
Togo	122,7	150,5	153,5	165,4	154,8	144,6	150,5	144,6	-6,6	-4,0	-4,0	-0,1
Produits chimiques et connexes	894,1	126,5	163,1	135,6	150,1	129,3	126,5	129,3	-13,9	2,2	2,2	-1,5
Cyanures, oxycyanures et cyanures complexes.	33,6	100,0	100,0	100,0	100,0	100,0	100,0	100,0	0,0	0,0	0,0	0,0
Corée, République de	33,6	100,0	100,0	100,0	100,0	100,0	100,0	100,0	0,0	0,0	0,0	0,0
Médicaments (3002,3005,3006 exclus) pour la vente au détail.	678,1	134,0	181,7	145,1	163,6	136,8	134,0	136,8	-16,4	2,1	2,1	-1,4
Inde	321,8	171,4	250,8	176,3	216,0	145,0	171,4	145,0	-32,8	-15,4	-15,4	-1,8
Chine	161,0	90,6	123,0	118,0	120,6	149,8	90,6	149,8	24,2	65,3	65,3	0,4
France	156,9	110,6	118,3	117,2	112,8	107,9	110,6	107,9	-4,3	-2,4	-2,4	-0,1
Insecticides,fongicides,herbicides,désinfectants en emballages de détail	65,0	108,4	103,7	104,8	118,7	92,2	108,4	92,2	-22,3	-14,9	-14,9	-0,1
Chine	52,7	108,9	99,1	96,4	105,5	79,5	108,9	79,5	-24,6	-27,0	-27,0	-0,1
Inde	12,2	106,0	123,6	141,2	176,1	146,9	106,0	146,9	-16,5	38,6	38,6	0,0
Matières plastiques et caoutchouc	299,4	127,5	115,8	113,8	114,7	118,3	127,5	118,3	3,2	-7,2	-7,2	0,1
Polymères de l'éthylène, sous formes primaires.	76,8	151,8	142,9	146,0	147,0	144,1	151,8	144,1	-2,0	-5,1	-5,1	0,0
Arabie Saoudite	33,7	144,4	143,9	146,2	144,4	145,8	144,4	145,8	0,9	0,9	0,9	0,0
Emirats Arabes Unis	21,1	143,9	134,9	140,8	147,9	141,4	143,9	141,4	-4,4	-1,8	-1,8	0,0
Etats-Unis	11,1	158,8	154,4	152,2	156,6	157,3	158,8	157,3	0,5	-0,9	-0,9	0,0
Polymères de propylène ou d'autres oléfines,sous formes primaires.	39,9	160,6	147,0	158,8	158,7	149,7	160,6	149,7	-5,7	-6,8	-6,8	0,0
Arabie Saoudite	39,9	160,6	147,0	158,8	158,7	149,7	160,6	149,7	-5,7	-6,8	-6,8	0,0
Courroies transporteuses ou de transmission, en caoutchouc vulcanisé.	37,5	95,4	69,2	60,8	73,3	65,7	95,4	65,7	-10,3	-31,1	-31,1	0,0
Chine	37,5	95,4	69,2	60,8	73,3	65,7	95,4	65,7	-10,3	-31,1	-31,1	0,0
Pneumatiques neufs, en caoutchouc.	89,0	112,1	105,2	89,7	93,6	110,8	112,1	110,8	18,4	-1,1	-1,1	0,1

Sections/ Produits	Poids	2023				2024	CUMUL		Jan-23/ Dec-23	Jan-24/ Jan-23	CUMUL-24/ CUMUL-23	CONTRI BUTION
		Jan	Oct	Nov	Dec	Jan	2023	2024				
Chine	81,9	113,1	108,1	89,4	93,9	109,6	113,1	109,6	16,7	-3,1	-3,1	0,1
Sénégal	7,0	100,0	71,2	92,7	90,4	124,8	100,0	124,8	38,0	24,8	24,8	0,0
Peaux, cuirs, et pelleterie	23,7	80,3	88,5	75,2	46,3	70,0	80,3	70,0	51,2	-12,9	-12,9	0,0
Valises,sacs,étuis recouverts de ou en cuir,plastiques,textiles,carton	23,7	80,3	88,5	75,2	46,3	70,0	80,3	70,0	51,2	-12,9	-12,9	0,0
Chine	23,7	80,3	88,5	75,2	46,3	70,0	80,3	70,0	51,2	-12,9	-12,9	0,0
Bois, liège et ouvrages	8,2	136,1	126,3	128,0	99,9	118,1	136,1	118,1	18,2	-13,2	-13,2	0,0
Bois contre-plaqués, bois plaqués et bois stratifiés similaires.	7,5	139,6	129,5	131,4	100,6	120,5	139,6	120,5	19,8	-13,6	-13,6	0,0
Chine	7,5	139,6	129,5	131,4	100,6	120,5	139,6	120,5	19,8	-13,6	-13,6	0,0
Papiers et applications	31,6	149,9	161,6	159,3	145,5	168,9	149,9	168,9	16,1	12,7	12,7	0,1
Papier à usage domestique,hygiénique,hospitalier;vêtements en papier	4,2	70,0	269,2	213,0	123,0	201,8	70,0	201,8	64,0	188,3	188,3	0,0
Chine	4,2	70,0	269,2	213,0	123,0	201,8	70,0	201,8	64,0	188,3	188,3	0,0
Boîtes,sacs,cornets et similaires;cartonnages de bureau,magasin	20,8	180,8	156,8	169,2	166,7	181,3	180,8	181,3	8,7	0,3	0,3	0,0
Maroc	16,7	153,7	142,3	156,3	150,9	159,9	153,7	159,9	5,9	4,1	4,1	0,0
Turquie	4,1	291,9	215,9	222,3	231,3	268,8	291,9	268,8	16,2	-7,9	-7,9	0,0
Matières textiles et ouvrages	136,3	109,7	115,9	114,8	87,3	114,9	109,7	114,9	31,6	4,7	4,7	0,3
Tissus de coton 85% et plus de coton,d'un poids n'excédant pas 200 g/m2.	20,4	136,1	127,1	101,5	80,9	137,4	136,1	137,4	69,9	0,9	0,9	0,1
Chine	13,1	136,0	133,0	108,7	83,6	151,0	136,0	151,0	80,5	11,0	11,0	0,1
Inde	7,3	136,4	116,3	88,5	76,0	113,0	136,4	113,0	48,7	-17,1	-17,1	0,0
Chemises et chemisettes, pour hommes ou garçonnets (bonneterie exclue)	11,2	46,5	57,5	47,2	37,2	47,3	46,5	47,3	27,1	1,8	1,8	0,0
Chine	10,4	42,1	53,5	41,4	30,8	41,9	42,1	41,9	36,2	-0,6	-0,6	0,0
Articles de friperie.	50,8	105,8	102,1	102,2	87,8	109,9	105,8	109,9	25,2	3,9	3,9	0,1
Italie	17,6	105,1	94,8	90,9	78,4	100,1	105,1	100,1	27,6	-4,7	-4,7	0,0
Chine	10,3	95,0	95,6	85,1	80,9	106,4	95,0	106,4	31,6	12,0	12,0	0,0
Etats-Unis	6,0	107,3	97,9	81,1	80,1	91,9	107,3	91,9	14,7	-14,3	-14,3	0,0
Chaussures, coiffures, parapluie et parasols	79,3	114,6	106,8	90,0	62,7	110,2	114,6	110,2	75,9	-3,8	-3,8	0,3
Autres chaussures à semelles extérieures et dessus en caoutchouc.	75,9	116,3	105,8	88,7	59,9	109,6	116,3	109,6	82,9	-5,8	-5,8	0,3
Côte d'Ivoire	0,4	111,4	121,6	124,6	118,1	121,7	111,4	121,7	3,1	9,3	9,3	0,0
Chine	75,5	116,3	105,7	88,5	59,6	109,5	116,3	109,5	83,7	-5,8	-5,8	0,3
Pierres, ciment et verre	110,4	132,1	133,6	138,5	107,1	158,4	132,1	158,4	47,9	19,9	19,9	0,5
Pierres de taille ou construction;cubes,dés,pour mosaïques;granulés,éclats	6,1	107,3	187,5	259,9	215,0	134,2	107,3	134,2	-37,6	25,1	25,1	0,0

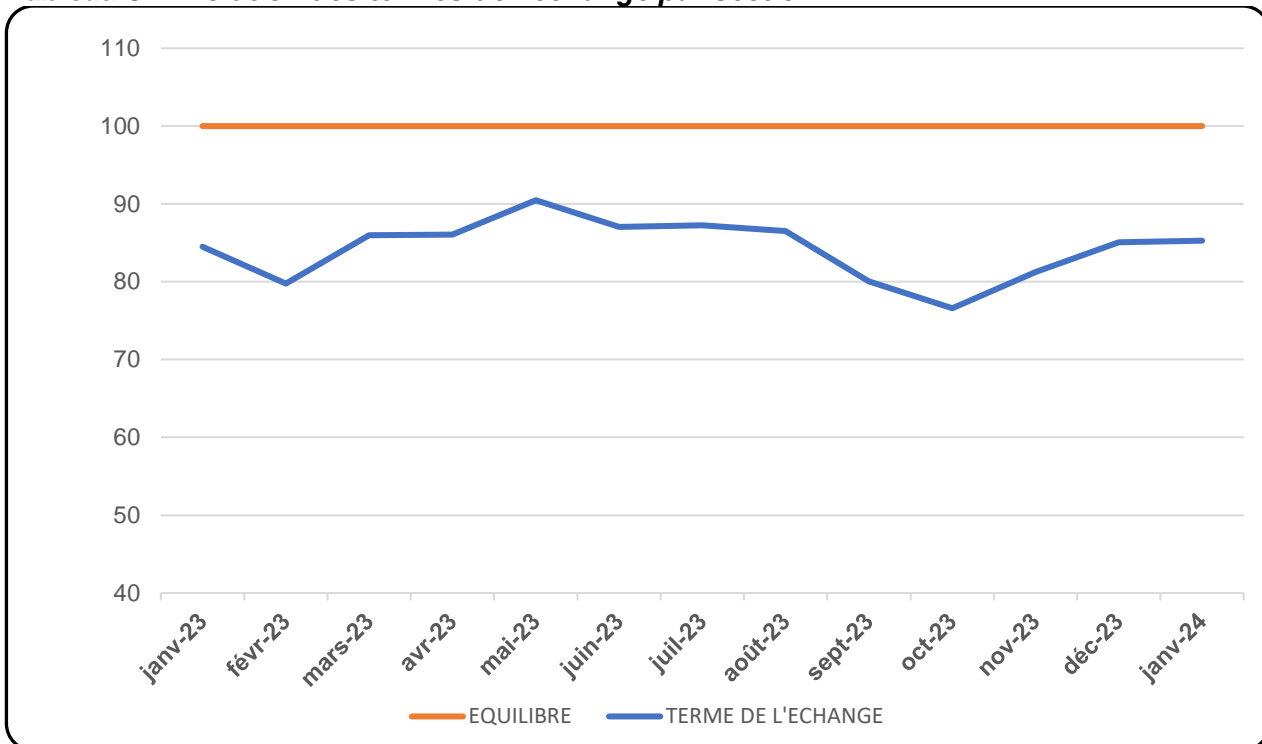
Sections/ Produits	Poids	2023				2024	CUMUL		Jan-23/ Dec-23	Jan-24/ Jan-23	CUMUL-24/ CUMUL-23	CONTRI BUTION
		Jan	Oct	Nov	Dec	Jan	2023	2024				
Chine	5,1	92,7	184,8	273,4	218,4	121,5	92,7	121,5	-44,4	31,1	31,1	0,0
Carreaux,revêtements de sol,cubes en céramiques,non vernissés ni émaillés	95,5	137,2	128,2	132,3	98,6	163,7	137,2	163,7	66,0	19,3	19,3	0,5
Chine	75,1	135,8	124,7	131,7	96,7	161,9	135,8	161,9	67,4	19,2	19,2	0,4
Inde	18,2	137,4	144,3	128,0	104,4	162,8	137,4	162,8	55,9	18,4	18,4	0,1
Pierres et métaux précieux	197,6	126,6	123,5	120,5	116,5	127,7	126,6	127,7	9,6	0,8	0,8	0,2
Produits laminés plats à chaud,en fer ou aciers non alliés,600 mm ou plus	11,7	125,7	120,3	105,7	99,6	144,8	125,7	144,8	45,4	15,1	15,1	0,0
Chine	8,6	135,1	116,4	100,5	86,7	147,1	135,1	147,1	69,7	8,9	8,9	0,0
Produits laminés plats,en fer,aciers non alliés,plaqués,revêtus,600mm ou +	98,3	126,4	130,3	128,6	121,2	130,5	126,4	130,5	7,7	3,3	3,3	0,1
Chine	98,3	126,4	130,3	128,6	121,2	130,5	126,4	130,5	7,7	3,3	3,3	0,1
Barres en fer,aciers non alliés, simplement forgées à chaud,y.c. tords	77,7	129,9	115,3	112,4	114,6	119,8	129,9	119,8	4,6	-7,8	-7,8	0,0
Chine	28,0	133,9	83,6	85,7	104,0	89,2	133,9	89,2	-14,3	-33,4	-33,4	0,0
Turquie	49,7	127,7	133,1	127,4	120,5	137,1	127,7	137,1	13,8	7,4	7,4	0,1
Métaux communs et ouvrages	364,2	93,9	90,3	96,0	108,1	124,4	93,9	124,4	15,0	32,4	32,4	0,5
Eléments de voies ferrées,en fonte,fer ou acier.	39,5	100,0	100,0	100,0	193,0	237,5	100,0	237,5	23,1	137,5	137,5	0,1
Belgique	39,5	100,0	100,0	100,0	193,0	237,5	100,0	237,5	23,1	137,5	137,5	0,1
Constructions et parties de constructions,en fonte,fer ou acier.	219,3	83,4	69,5	83,1	86,5	92,2	83,4	92,2	6,5	10,5	10,5	0,1
Chine	178,3	70,8	61,7	80,4	83,1	91,2	70,8	91,2	9,9	28,9	28,9	0,1
Maroc	24,6	143,7	85,9	80,5	86,2	78,1	143,7	78,1	-9,3	-45,6	-45,6	0,0
Autres ouvrages en fer ou en acier.	35,5	104,7	146,9	130,3	139,8	187,1	104,7	187,1	33,9	78,8	78,8	0,1
Chine	35,5	104,7	146,9	130,3	139,8	187,1	104,7	187,1	33,9	78,8	78,8	0,1
Réservoirs (300 L et -) pour toutes matières (gaz exclu),en aluminium.	20,5	105,6	135,7	128,3	124,9	127,2	105,6	127,2	1,8	20,5	20,5	0,0
Emirats Arabes Unis	10,0	60,1	124,0	108,6	98,6	143,1	60,1	143,1	45,2	138,0	138,0	0,0
Sri Lanka	10,5	148,8	146,7	147,1	150,1	112,0	148,8	112,0	-25,4	-24,7	-24,7	0,0
Machines et appareils	1 492,3	90,5	109,8	110,5	91,9	109,1	90,5	109,1	18,7	20,6	20,6	2,0
Turbines hydrauliques, roues hydrauliques et leurs régulateurs.	77,1	100,0	74,7	91,6	88,7	95,5	100,0	95,5	7,6	-4,5	-4,5	0,0
Chine	77,1	100,0	74,7	91,6	88,7	95,5	100,0	95,5	7,6	-4,5	-4,5	0,0
Bulldozers,angeldozers,scrapers,excavateurs,compacteuses,autopropulsés	308,4	68,7	89,7	87,1	62,1	86,4	68,7	86,4	39,1	25,7	25,7	0,6
Belgique	71,5	84,1	72,6	108,0	113,4	141,3	84,1	141,3	24,6	68,1	68,1	0,2
Chine	167,5	66,0	109,6	89,6	41,3	74,1	66,0	74,1	79,3	12,3	12,3	0,4
Parties reconnaissables comme étant destinées aux machines des 8425,8430.	127,2	91,2	156,9	148,1	73,3	122,7	91,2	122,7	67,3	34,6	34,6	0,5

Sections/ Produits	Poids	2023				2024	CUMUL		Jan-23/ Dec-23	Jan-24/ Jan-23	CUMUL-24/ CUMUL-23	CONTRI BUTION
		Jan	Oct	Nov	Dec	Jan	2023	2024				
Belgique	44,3	100,0	225,5	233,9	66,3	175,2	100,0	175,2	164,1	75,2	75,2	0,4
Chine	63,5	82,3	131,0	110,2	68,6	87,7	82,3	87,7	27,9	6,6	6,6	0,1
Machines à trier les minéraux solides;à agglomérer;à former les moules	101,0	120,5	158,0	205,2	99,3	117,6	120,5	117,6	18,4	-2,4	-2,4	0,1
Chine	72,1	128,8	181,2	222,0	90,5	113,3	128,8	113,3	25,2	-12,0	-12,0	0,1
Afrique du Sud	28,9	100,0	100,0	163,4	121,1	128,2	100,0	128,2	5,8	28,2	28,2	0,0
Appareils électriques de téléphonie,par fil,y.c. par courant porteur	122,6	68,7	60,7	59,5	58,5	71,7	68,7	71,7	22,5	4,4	4,4	0,1
Chine	94,1	59,2	48,8	47,3	46,0	47,4	59,2	47,4	3,0	-20,0	-20,0	0,0
Hong-Kong	27,8	100,0	100,0	100,0	100,0	153,6	100,0	153,6	53,6	53,6	53,6	0,1
Matériels de transport	901,0	149,8	171,8	172,5	151,8	168,6	149,8	168,6	11,1	12,5	12,5	1,2
Tracteurs (à l'exclusion des chariots-tracteurs du n° 87.09).	104,8	98,7	103,9	102,3	87,8	107,9	98,7	107,9	22,9	9,3	9,3	0,2
Belgique	37,9	82,8	71,7	72,1	42,6	89,3	82,8	89,3	109,9	7,9	7,9	0,1
Chine	27,4	93,5	126,5	119,3	114,4	120,1	93,5	120,1	4,9	28,4	28,4	0,0
France	38,3	118,1	118,1	118,1	110,3	115,5	118,1	115,5	4,7	-2,2	-2,2	0,0
Voitures de tourisme,autres véhicules de transport de personnes (8702 n.c)	215,6	156,5	237,1	251,8	183,8	225,2	156,5	225,2	22,5	43,9	43,9	0,7
Belgique	169,2	151,7	260,6	274,3	197,2	240,7	151,7	240,7	22,1	58,6	58,6	0,6
Canada	14,8	167,1	163,7	155,3	116,1	213,9	167,1	213,9	84,3	28,0	28,0	0,1
Etats-Unis	27,8	184,8	141,0	173,1	137,9	139,8	184,8	139,8	1,4	-24,4	-24,4	0,0
Véhicules automobiles pour le transport de marchandises.	277,9	97,3	82,5	76,8	79,4	76,3	97,3	76,3	-3,9	-21,5	-21,5	-0,1
Belgique	112,9	87,4	29,8	34,5	34,2	43,5	87,4	43,5	27,2	-50,2	-50,2	0,1
Chine	164,9	104,0	118,6	105,7	110,3	98,8	104,0	98,8	-10,5	-5,0	-5,0	-0,2
Instruments et appareils médicaux chirurgicaux de précision	1,1	86,0	78,5	90,8	96,4	88,6	86,0	88,6	-8,2	3,0	3,0	0,0
Lunettes (correctrices, protectrices ou autres) et articles similaires.	1,1	86,0	78,5	90,8	96,4	88,6	86,0	88,6	-8,2	3,0	3,0	0,0
Chine	1,1	86,0	78,5	90,8	96,4	88,6	86,0	88,6	-8,2	3,0	3,0	0,0
Marchandises et Produits divers	83,1	140,6	125,9	105,1	96,2	99,2	140,6	99,2	3,1	-29,4	-29,4	0,0
Autres meubles et leurs parties.	31,3	131,5	109,8	97,7	93,7	129,5	131,5	129,5	38,2	-1,6	-1,6	0,1
Chine	23,1	130,7	112,2	99,5	96,9	123,1	130,7	123,1	27,0	-5,8	-5,8	0,0
Constructions préfabriquées.	33,3	168,7	155,8	109,0	101,4	76,7	168,7	76,7	-24,3	-54,5	-54,5	-0,1
Chine	33,3	168,7	155,8	109,0	101,4	76,7	168,7	76,7	-24,3	-54,5	-54,5	-0,1
INDICE GLOBAL A L'IMPORTATION	10 000,0	122,1	139,5	131,7	125,3	125,4	122,1	125,4	0,1	2,7	2,7	0,1
INDICE SOUS-JACENT	7 254,3	133,3	150,8	141,6	137,1	132,4	133,3	132,4	-3,5	-0,7	-0,7	-2,7

Sections/ Produits	Poids	2023				2024	CUMUL		Jan-23/ Dec-23	Jan-24/ Jan-23	CUMUL-24/ CUMUL-23	CONTRI BUTION
		Jan	Oct	Nov	Dec	Jan	2023	2024				
INDICE VOLATIL	2 745,7	92,7	109,5	105,6	93,9	106,8	92,7	106,8	13,8	15,3	15,3	2,8

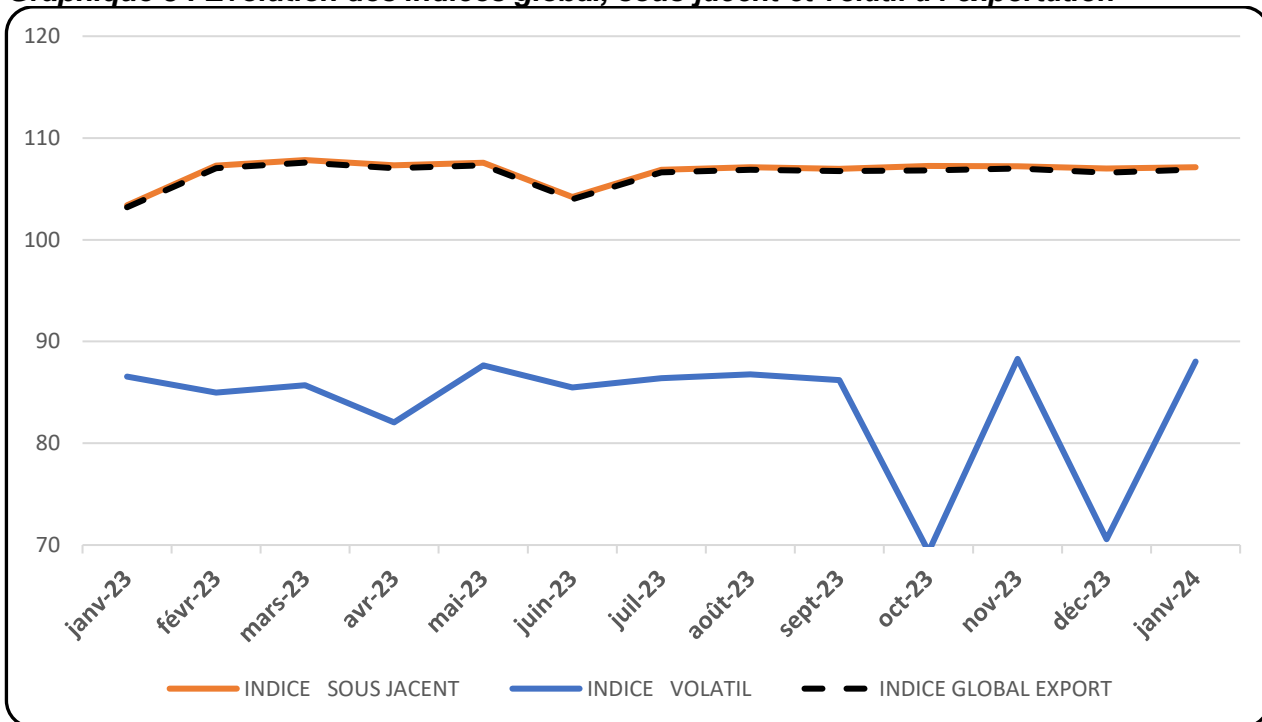
Source : INS

Tableau 3 : Evolution des termes de l'échange par section



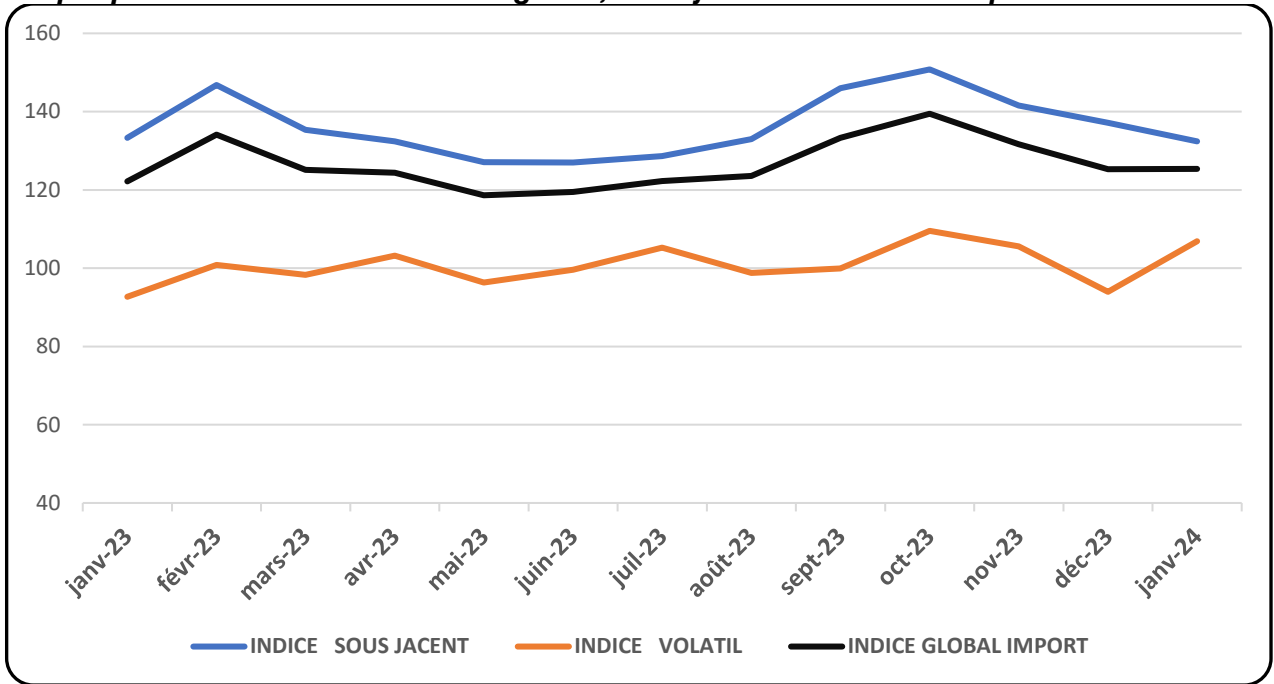
Source : INS

Graphique 3 : Evolution des indices global, sous-jacent et volatil à l'exportation



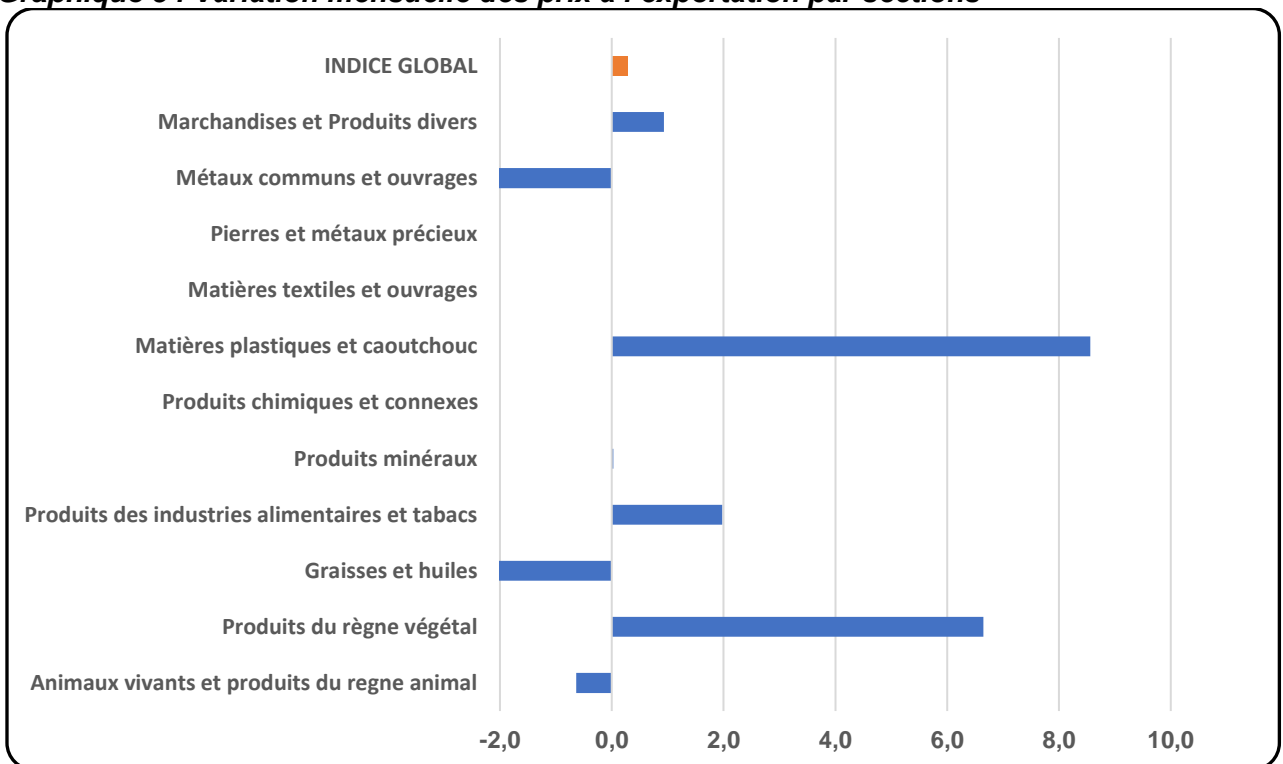
Source : INS

Graphique 4 : Evolution des indices global, sous-jacent et volatil à l'importation



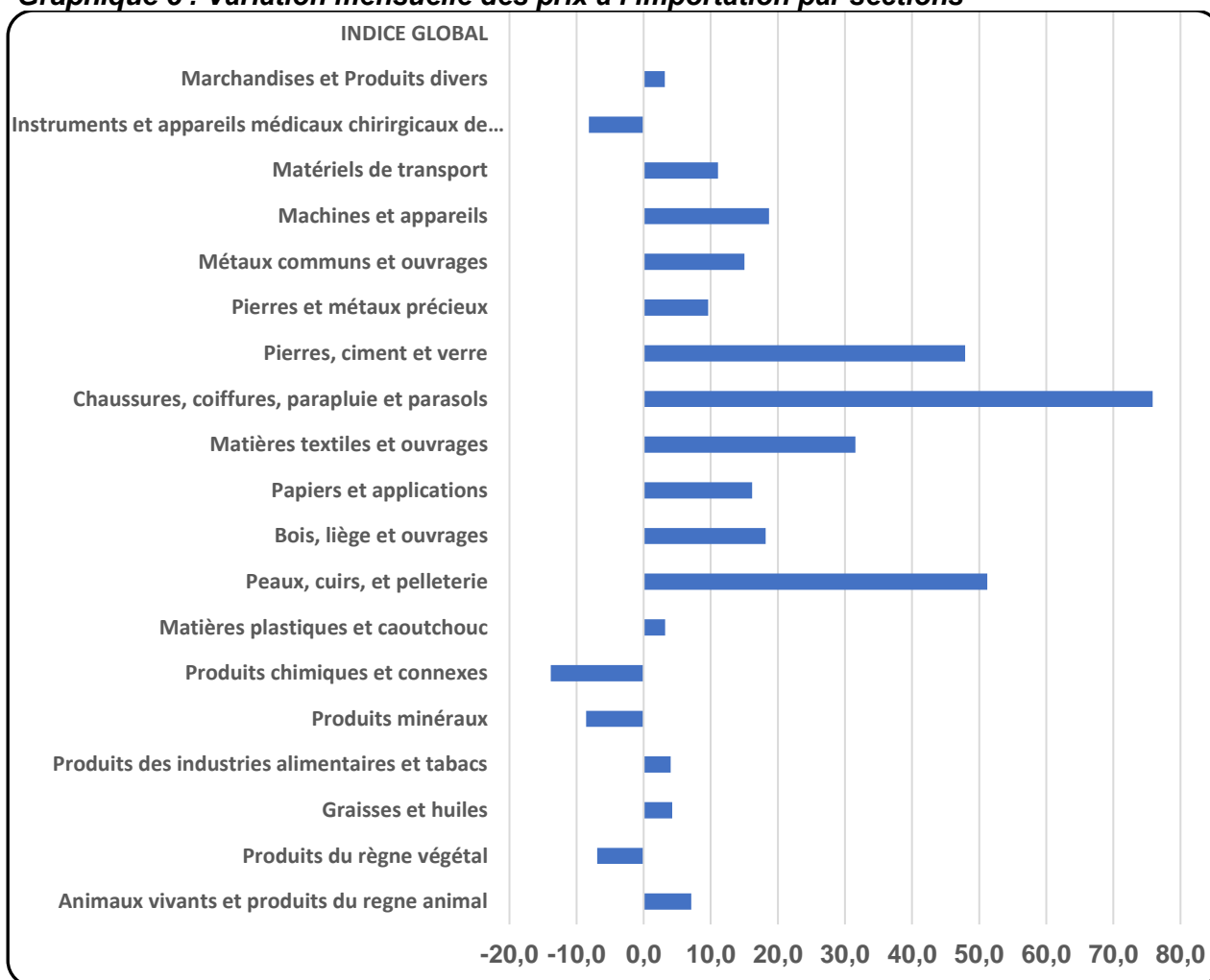
Source : INS

Graphique 5 : Variation mensuelle des prix à l'exportation par sections



Source : INS

Graphique 6 : Variation mensuelle des prix à l'importation par sections



Source : INS