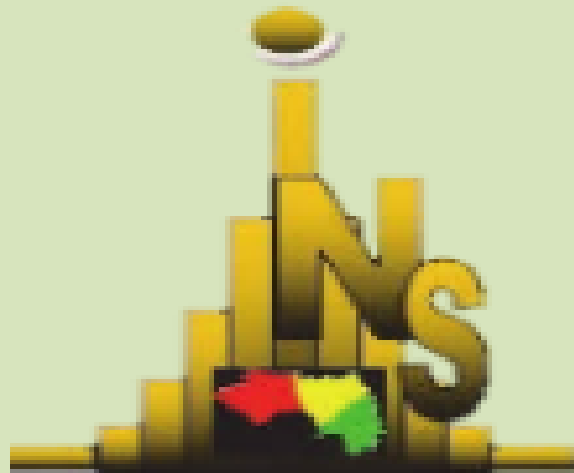


# REPUBLIQUE DE GUINEE

Travail-Justice-Solidarité

MINISTERE DU PLAN ET DE LA COOPERATION INTERNATIONALE

INSTITUT NATIONAL DE LA STATISTIQUE



## INDICE DES PRIX SUR LE COMMERCE EXTERIEUR SEPTEMBRE 2023

**Institut National de la Statistique**

**Directeur Général** : Dr. Makan DOUMBOUYA

**Directeur Général Adjoint** : M. Mamadou CAMARA

**Sous-Directeur des statistiques du commerce extérieur** : M. Abass BALDE

**Equipe de rédaction** : M. Abass BALDE, M. Tamba Jean LENO, M. Mamoudou KOUROUMA, M. Fanta Mady DOUMBOUYA et M. Sékou CAMARA.

**MOIS DE PUBLICATION : DECEMBRE 2023**

## AVANT-PROPOS

La note mensuelle des Indices des Valeurs Unitaires du commerce extérieur, issue de la rénovation (base 100 en 2019) fait ressortir le niveau et l'évolution des indices de valeurs unitaires (I.V.U) des marchandises échangées entre la Guinée et le reste du monde. La valeur unitaire est obtenue en rapportant la valeur de la marchandise à son poids net. Exprimée en francs CFA par kg, elle traduit le prix par kilogramme. La marchandise est valorisée CAF (Coût Assurance Fret) à l'importation et FAB (Franco A Bord) à l'exportation. Ces indices rénovés (Base 100 en 2019) font suite aux indices produits (Base 100 en 2016). La nomenclature des produits est celle du Système Harmonisé (SH) de désignation et de codification des marchandises à quatre digits (SH4). Cette dernière est une agrégation de produits élémentaires à 10 digits (SH10). Ces indices sont de type Laspeyres. Les données de base utilisées, principalement issues des statistiques douanières, sont relatives au commerce général<sup>1</sup>.

L'innovation apportée à ce changement d'année de base a trait :

- à l'association des produits SH4 à leurs pays d'origine ou à leurs pays de destination respectivement pour les importations et les exportations (SH4Pays) ;
- au calcul des indices élémentaires (SH4Pays) ;
- au calcul des indices par division SH4 et par sections de la nomenclature du Système Harmonisé.

A cet effet l'échantillon, pour chaque flux, est constitué de produits associés à leurs pays d'origine et à leurs pays de destination (SH4Pays). Le produit (SH4) associé au pays partenaire atténue la fluctuation des valeurs unitaires observées entre deux mois au regard de la structure des produits élémentaires qui le composent. Afin de dégager la tendance fondamentale des prix du commerce extérieur, un indice sous-jacent est calculé à côté d'un indice des produits volatils qui, lui, rend compte de l'évolution des produits aux fortes variations des prix unitaires. Les indices mensuels diffusés sont provisoires et sont soumis ultérieurement à une mise à jour.

**Dr. Makan DOUMBOUYA**

**Directeur Général de l'INS**

---

<sup>1</sup> Le commerce général comptabilise toutes les marchandises qui entrent ou qui sortent du territoire économique.

## **I. Evolution des prix du commerce extérieur**

### **Une baisse des prix des produits exportés**

Les prix des produits à l'exportation ont diminué de 0,1 % en septembre 2023 comparés au précédent. Ce repli est expliqué par la diminution des prix des « matières plastique et caoutchouc » qui y ont contribué à (-0,08) point de pourcentage et celle des « produits du règne végétal » ayant contribué à (-0,04) points. Par ailleurs, la hausse des prix des « animaux vivants et produits du règne animal », qui y ont contribué à (+0,02) point de pourcentage, a freiné la tendance baissière. En glissement annuel, les prix des produits exportés ont augmenté de 3,8 %. Sur les neuf premiers mois de 2023, ils ont évolué de 0,7 %, relativement à ceux de la même période de 2022.

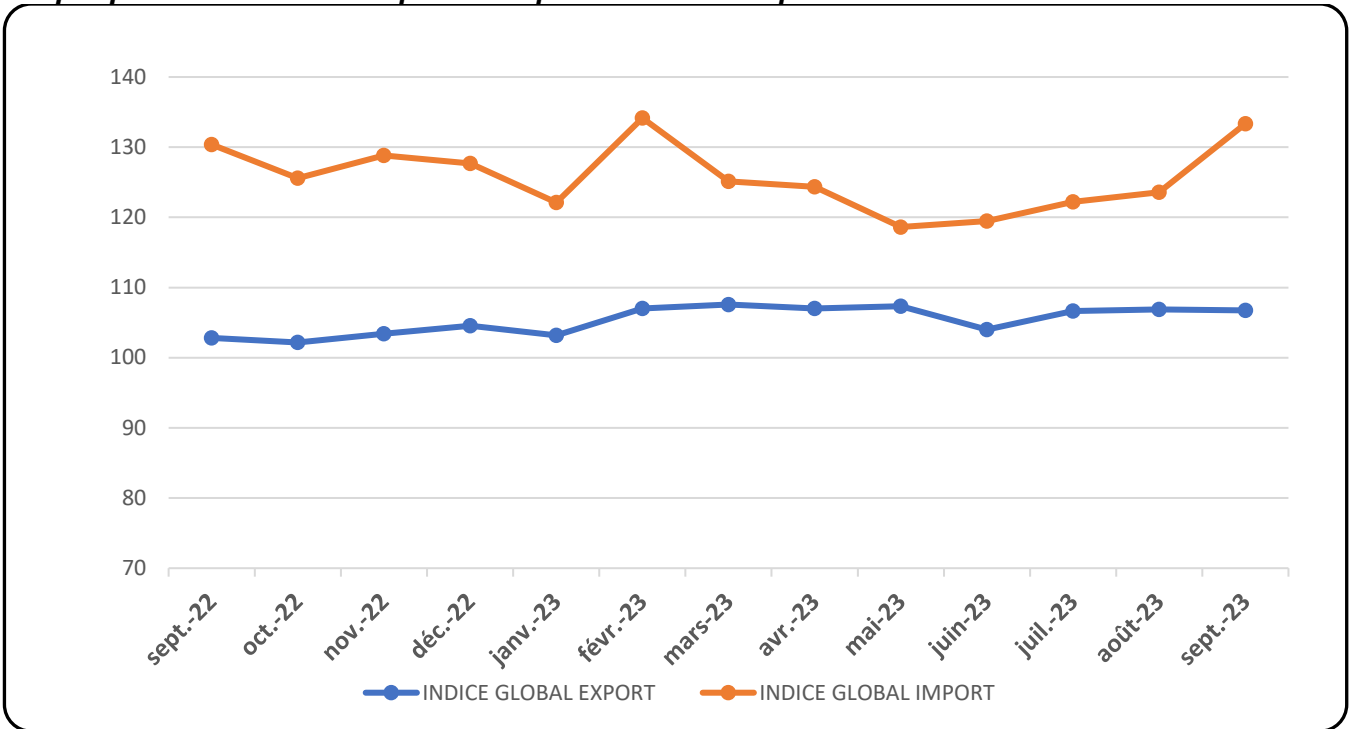
En septembre 2023, les prix des produits sous-jacents et ceux volatils ont diminué respectivement de 0,1 % et de 0,6 % par rapport au mois précédent. Comparativement au mois de septembre 2022, les prix des produits sous-jacents ont augmenté de 3,9 %, tandis que ceux des produits volatils ont baissé de 3,9 %. Sur la période janvier-septembre 2023, les produits sous-jacents se bonifiés de 0,7 % tandis que ceux volatils ont diminué de 1,6 % comparés à ceux de la même période de 2022.

### **Une hausse des prix des produits importés**

Les prix des produits importés, en septembre 2023, ont augmenté de 7,9 % par rapport au mois d'août 2023. Ce rebond est dû principalement à l'augmentation des prix des « produits minéraux » qui y ont contribué à (+4,4) points de pourcentage, des « produits chimiques et connexes » (+2,1) et des « matériels de transport » (+1,4). Toutefois, le fléchissement des prix des « graisses et huiles » qui y ont contribué à (-0,3), des « métaux communs et ouvrages » (-0,3) et des « matières plastiques et caoutchoucs » (-0,2) a limité la hausse. Comparativement au mois de septembre 2022, les prix des produits importés ont évolué de 2,3 %. De janvier à septembre 2023, les produits importés se sont renchérés de 8,8 %, comparativement à ceux de la même période de 2022.

Au compte du mois de septembre 2023, les prix des produits sous-jacents et ceux des produits volatils ont progressé respectivement de 9,8 % et de 1,2 %, comparés au mois précédent. En glissement annuel, les prix des produits sous-jacents et ceux volatils ont augmenté respectivement de 2,2 % et de 2,7 %. Au cours des neufs premiers mois de 2023, les prix des produits sous-jacents et ceux volatils ont augmenté respectivement de 10,4 % et de 3,2 %, relativement à ceux de la même période de 2022.

**Graphique 1 : évolution des prix à l'importation et à l'exportation**

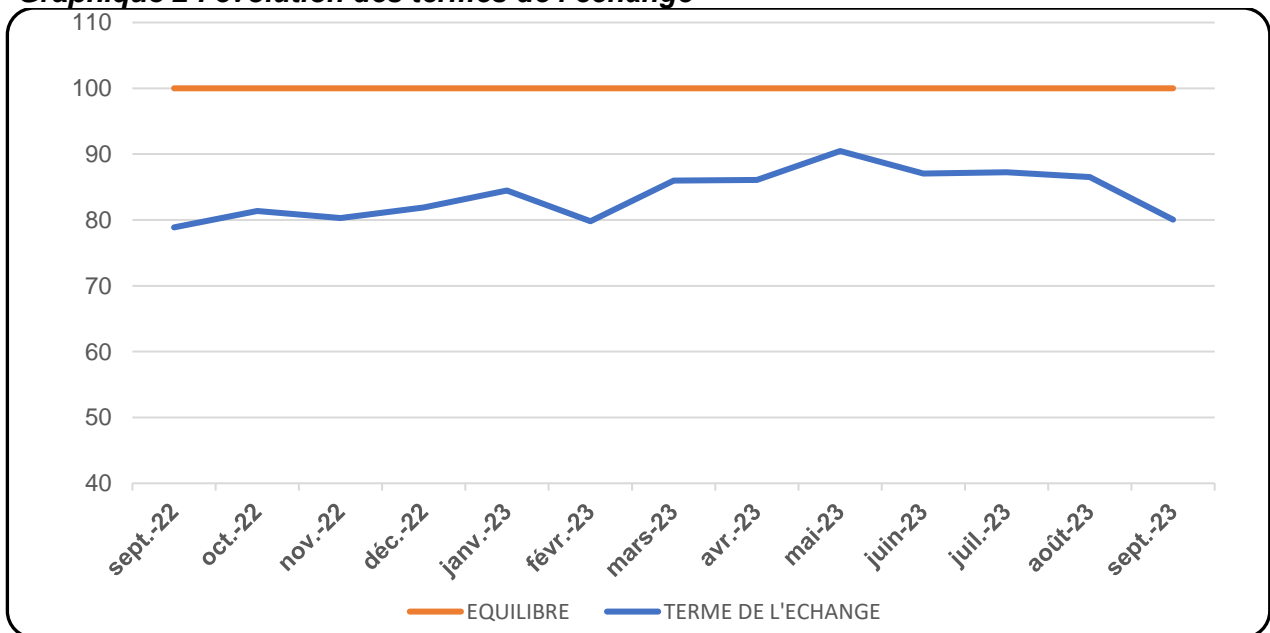


Source : INS

**Détérioration des termes de l'échange**

Au mois de septembre 2023, les termes de l'échange se sont établis à 80,1. Ce résultat est lié principalement à la détérioration des termes de l'échange des « produits minéraux » (64,3), des « animaux vivants et produits du règne animal » (67,4) et des « produits chimiques et connexes » (75,4). Ce pendant l'amélioration des termes de l'échange des « marchandises et produits divers » (156,6), des « métaux communs et ouvrages » (127,3), des « Graisses et huiles » (124,9) et des « pierres et métaux précieux » (112,2) a essentiellement atténué cette détérioration.

**Graphique 2 : évolution des termes de l'échange**



Source : INS

## II. Evolution des prix à l'exportation par sections

### **Une dépréciation des prix des « matières plastiques et caoutchouc »**

La baisse des prix des « matières plastiques et caoutchouc » de 5,1 % s'explique par le recul des prix des vaisselle, articles de ménage et d'hygiène, destiné au Mali (-14,6 %) et des articles de transport et d'emballage expédiés vers la Guinée Bissau (-35,6 %) et le Liberia (-18,1 %). En glissement annuel, les prix de ces produits ont augmenté de 16,5 %. De janvier à septembre 2023, les prix ont également connu une hausse de 10,6 % comparativement à la même période de 2022.

### **Une baisse des prix des « produits du règne végétal »**

Les prix des « produits du règne végétal » ont diminué de 1,5 %. Cette baisse est principalement due à celle des prix du café destiné au Sénégal (-10,7 %) et des noix de cajou expédiés vers l'Inde (- 2,5 %). En glissement annuel, les prix des « produits du règne végétal » ont baissé de 4,8 %. Sur les neuf premiers mois de 2023, ils ont augmenté de 0,8 % relativement à ceux de la même période de 2022.

### **Une appréciation des prix des « animaux vivants et produits du règne animal »**

Comparativement au mois d'août 2023, les prix des « animaux vivants et produits du règne animal » se sont bonifiés de 2,1 % en septembre. Cette augmentation est expliquée par la hausse des prix des poissons congelés expédiés vers la République de la Coré (+5,9). Comparativement au mois de septembre 2022, les prix des « animaux vivants et produits du règne animal » ont augmenté de 8,1 %. Sur la période janvier-septembre 2023, ils ont également augmenté de 5,1 %, comparés à ceux de la même période de l'année précédente.

## III. Evolution des prix à l'importation par sections

### **Une bonification des prix des « produits minéraux »**

Les prix des « produits minéraux » ont augmentation de 10,3 %. Cette hausse est expliquée par celle des produits pétroliers (+10,6 %) provenant des Pays-Bas et du Singapour. Par rapport au mois de septembre 2022, les prix des « produits minéraux » ont diminué de 8,3 %. Sur les neuf premiers mois de 2023, ils se sont renchériés de 13,5 %, par rapport à ceux de la même période un an auparavant.

### **Une hausse des prix des « produits chimiques et connexes »**

En septembre 2023, les prix des « produits chimiques et connexes » ont augmenté de 27,5 % par rapport au mois précédent. Cette hausse est imputable à celle des prix des médicaments en provenance de l'Inde (+87,5 %) et celle des insecticides, fongicides, herbicides, désinfectants (+37,5 %) provenant de la Chine et de l'Inde. Comparativement au mois de septembre 2022, les prix des « produits chimiques et connexes » ont augmenté de 30,9 %. De janvier à septembre 2023, ils se sont repliés de 2,5 %, relativement à ceux de la même période de l'année précédente.

### **Une augmentation des prix des « matériels de transport »**

Comparativement au mois d'août 2023, les prix des « matériels de transport » ont progressé de 11,9 %. Cette hausse est imputable à celle des prix des voitures de tourisme et autres véhicules de transport de personnes (+25,0 %) en provenance de la Belgique et des Etats Unis puis celle des véhicules automobiles pour le transport de marchandises provenant de la Chine (+24,2 %). En glissement annuel, les prix de ces produits ont augmenté de 24,6 %. Jusqu'à fin septembre 2023, ils se sont renchériés de 15,0 %, comparativement à ceux de la même période un an plutôt.

### **Un rebond des prix des « machines et appareils »**

Les prix des « machines et appareils » ont progressé de 5,6 % en septembre 2023 par rapport au mois précédent. Cette augmentation est due à celle des prix des parties reconnaissables comme étant destinées aux machines (+25,7 %) provenant de la Belgique et de la Chine et celle des machines à trier les minéraux solides d'origine chinoise (+91,3 %). Cependant, la baisse des prix des machines du BTP (-2,6 %), provenant de la Belgique et de la Chine puis des appareils électriques de téléphonie en provenance de la Chine (-18,3 %) ont atténué cette évolution. Comparativement au mois de septembre 2022, les prix des « machines et appareils » ont augmenté de 5,6 %. De janvier à septembre 2023, ils ont également augmenté de 6,9 % par rapport à ceux de la même période de 2022.

### **Un repli des prix des « graisses et huiles »**

La baisse des prix des « graisses et huiles » de 37,7 % en rythme mensuel est consécutive à celle des prix de l'huile de palme et ses fractions, même raffinées originaire de l'Indonésie (-65,7 %). En glissement annuel, les prix des « graisses et huiles » ont régressé de 53,6 %. Sur les neuf premiers mois de 2023, ils se sont abaissés de 25,4 % comparés à ceux de la même période un an plutôt.

### **Un fléchissement des prix des « métaux communs et ouvrages »**

En septembre 2023, les prix des « métaux communs et ouvrages » ont diminué de 12,1 % par rapport au mois précédent. Cette baisse est expliquée par celle des prix des constructions et parties de constructions, en fonte, fer ou acier en provenance de la Chine (-41,2 %). En revanche, l'augmentation d'autres ouvrages en fer ou en acier provenant de la Chine (+9,8 %) a freiné cette baisse. Comparativement au mois de septembre 2022, les prix des « métaux communs et ouvrages » ont diminué de 24,6 %. De janvier à septembre 2023, ils se sont également repliés de 4,9 %, relativement à ceux de la même période de l'année précédente.

## IV. ANNEXES

Tableau 1 : Variation de l'indice des prix à l'exportation par section et par pays

Sections/ Produits	Poids	2022		2023			CUMUL		Sept-23/ Août-23	Sept-23/ Sept-22	CUMUL-23/ CUMUL-22	CONTRI BUTION
		Sept	Juin	Juil	Août	Sept	2022	2023				
<b>Animaux vivants et produits du regne animal</b>	<b>88,8</b>	<b>93,6</b>	<b>98,0</b>	<b>99,5</b>	<b>99,1</b>	<b>101,1</b>	<b>93,2</b>	<b>97,9</b>	<b>2,1</b>	<b>8,1</b>	<b>5,1</b>	<b>0,0</b>
<b>Poissons congelés, à l'exception de ceux du n° 03.04.</b>	<b>58,8</b>	<b>87,8</b>	<b>96,0</b>	<b>98,4</b>	<b>97,7</b>	<b>102,4</b>	<b>89,8</b>	<b>96,4</b>	<b>4,8</b>	<b>16,6</b>	<b>7,3</b>	<b>0,0</b>
Chine	3,0	100,0	101,6	101,3	101,5	101,4	100,0	100,8	0,0	1,4	0,8	0,0
Corée, Rép. Populaire Démocratique	4,6	100,0	87,5	88,3	86,9	87,6	100,0	88,7	0,8	-12,4	-11,3	0,0
Corée, République de	46,8	84,7	96,2	99,1	98,4	104,1	87,2	96,5	5,9	23,0	10,7	0,0
Vietnam	4,3	100,0	100,0	100,0	100,0	100,0	100,0	100,0	0,0	0,0	0,0	0,0
<b>Filets et autre chair de poissons, frais, réfrigérés ou congelés.</b>	<b>30,1</b>	<b>104,9</b>	<b>101,7</b>	<b>101,7</b>	<b>101,7</b>	<b>98,7</b>	<b>99,7</b>	<b>101,0</b>	<b>-2,9</b>	<b>-5,8</b>	<b>1,3</b>	<b>0,0</b>
Chine	22,3	106,6	96,1	96,1	96,1	96,1	99,6	96,0	0,0	-9,8	-3,6	0,0
Corée, République de	7,8	100,0	117,6	117,5	117,6	106,2	100,0	115,3	-9,6	6,2	15,3	0,0
<b>Produits du règne végétal</b>	<b>282,2</b>	<b>100,0</b>	<b>95,6</b>	<b>95,2</b>	<b>96,9</b>	<b>95,4</b>	<b>97,6</b>	<b>98,4</b>	<b>-1,5</b>	<b>-4,6</b>	<b>0,8</b>	<b>0,0</b>
<b>Noix de coco, du Brésil, de cajou fraîches ou sèches, même décortiquées.</b>	<b>193,0</b>	<b>96,7</b>	<b>94,5</b>	<b>93,0</b>	<b>94,0</b>	<b>92,4</b>	<b>93,4</b>	<b>96,2</b>	<b>-1,8</b>	<b>-4,4</b>	<b>3,0</b>	<b>0,0</b>
Inde	104,5	100,3	102,5	101,4	101,7	99,1	99,1	106,4	-2,5	-1,2	7,3	0,0
Vietnam	88,4	92,4	85,1	83,1	84,9	84,4	86,6	84,1	-0,7	-8,6	-2,9	0,0
<b>Autres fruits à coques, frais ou secs, même décortiqués</b>	<b>54,6</b>	<b>110,2</b>	<b>110,2</b>	<b>110,2</b>	<b>110,2</b>	<b>110,2</b>	<b>110,2</b>	<b>110,2</b>	<b>0,0</b>	<b>0,0</b>	<b>0,0</b>	<b>0,0</b>
Inde	54,6	110,2	110,2	110,2	110,2	110,2	110,2	110,2	0,0	0,0	0,0	0,0
<b>Café; coques et pellicules de café; succédanés du café contenant du café.</b>	<b>34,6</b>	<b>102,5</b>	<b>79,0</b>	<b>83,9</b>	<b>91,9</b>	<b>88,9</b>	<b>101,1</b>	<b>92,4</b>	<b>-3,2</b>	<b>-13,2</b>	<b>-8,7</b>	<b>0,0</b>
Gambie	7,9	100,0	100,0	100,0	100,0	100,0	100,0	100,0	0,0	0,0	0,0	0,0
Maroc	13,8	98,0	71,6	88,6	99,4	99,9	97,1	94,1	0,5	1,9	-3,0	0,0
Sénégal	12,9	108,9	74,0	68,9	78,8	70,4	106,2	85,8	-10,7	-35,4	-19,2	0,0
<b>Graisses et huiles</b>	<b>2,1</b>	<b>100,0</b>	<b>132,2</b>	<b>106,8</b>	<b>127,1</b>	<b>77,4</b>	<b>100,0</b>	<b>125,1</b>	<b>-39,1</b>	<b>-22,6</b>	<b>25,1</b>	<b>0,0</b>
<b>Huile de palme et ses fractions, même raffinées</b>	<b>2,1</b>	<b>100,0</b>	<b>132,2</b>	<b>106,8</b>	<b>127,1</b>	<b>77,4</b>	<b>100,0</b>	<b>125,1</b>	<b>-39,1</b>	<b>-22,6</b>	<b>25,1</b>	<b>0,0</b>
France	2,1	100,0	132,2	106,8	127,1	77,4	100,0	125,1	-39,1	-22,6	25,1	0,0
<b>Produits des industries alimentaires et tabacs</b>	<b>44,0</b>	<b>101,5</b>	<b>98,5</b>	<b>98,7</b>	<b>99,8</b>	<b>99,4</b>	<b>96,9</b>	<b>99,3</b>	<b>-0,4</b>	<b>-2,1</b>	<b>2,5</b>	<b>0,0</b>
<b>Cacao en fèves et brisures de fèves, bruts ou torréfiés.</b>	<b>37,7</b>	<b>103,5</b>	<b>97,0</b>	<b>96,6</b>	<b>96,2</b>	<b>96,4</b>	<b>98,0</b>	<b>97,1</b>	<b>0,2</b>	<b>-6,8</b>	<b>-0,9</b>	<b>0,0</b>
Maroc	13,6	100,0	100,0	100,0	100,0	100,0	100,0	100,0	0,0	0,0	0,0	0,0
Pays-bas	24,1	105,4	95,3	94,6	94,0	94,3	96,9	95,4	0,3	-10,5	-1,5	0,0
<b>Soupes, potages ou bouillons préparés; préparations alimentaires composites.</b>	<b>1,8</b>	<b>100,0</b>	<b>188,8</b>	<b>179,0</b>	<b>185,5</b>	<b>184,5</b>	<b>100,0</b>	<b>180,3</b>	<b>-0,6</b>	<b>84,5</b>	<b>80,3</b>	<b>0,0</b>
Etats-Unis	1,8	100,0	188,8	179,0	185,5	184,5	100,0	180,3	-0,6	84,5	80,3	0,0
<b>Eaux (minérales et gazéifiées), avec sucre; boissons sans alcool (N 2009 n.c)</b>	<b>4,1</b>	<b>84,7</b>	<b>72,8</b>	<b>82,7</b>	<b>95,6</b>	<b>89,8</b>	<b>85,5</b>	<b>84,8</b>	<b>-6,0</b>	<b>6,0</b>	<b>-0,8</b>	<b>0,0</b>
Sierra Leone	4,1	84,7	72,8	82,7	95,6	89,8	85,5	84,8	-6,0	6,0	-0,8	0,0
<b>Tabacs bruts ou non fabriqués; déchets de tabac.</b>	<b>0,5</b>	<b>100,0</b>	<b>100,0</b>	<b>100,0</b>	<b>100,0</b>	<b>100,0</b>	<b>100,0</b>	<b>100,0</b>	<b>0,0</b>	<b>0,0</b>	<b>0,0</b>	<b>0,0</b>
Côte d'Ivoire	0,5	100,0	100,0	100,0	100,0	100,0	100,0	100,0	0,0	0,0	0,0	0,0
<b>Produits minéraux</b>	<b>7 146,7</b>	<b>98,7</b>	<b>93,7</b>	<b>97,5</b>	<b>97,7</b>	<b>97,7</b>	<b>98,8</b>	<b>97,1</b>	<b>0,0</b>	<b>-1,1</b>	<b>-1,7</b>	<b>0,0</b>
<b>Minerais d'aluminium et leurs concentrés.</b>	<b>7 142,4</b>	<b>98,7</b>	<b>93,7</b>	<b>97,5</b>	<b>97,7</b>	<b>97,7</b>	<b>98,8</b>	<b>97,1</b>	<b>0,0</b>	<b>-1,1</b>	<b>-1,7</b>	<b>0,0</b>
Emirats Arabes Unis	267,2	98,7	88,1	97,9	97,6	97,5	98,8	96,9	0,0	-1,1	-2,0	0,0
Canada	86,4	98,7	84,0	93,3	97,6	97,5	98,8	95,8	0,0	-1,1	-3,1	0,0
Cameroun	16,0	100,0	100,0	100,0	100,0	100,0	100,0	100,0	0,0	0,0	0,0	0,0
Chine	5 105,3	98,7	96,4	97,9	97,6	97,5	98,7	97,2	0,0	-1,1	-1,5	0,0
Allemagne	271,3	98,7	84,0	93,5	97,6	97,5	98,8	96,0	0,0	-1,1	-2,9	0,0
Espagne	450,3	98,7	84,0	93,4	97,6	97,5	98,8	95,9	0,0	-1,1	-2,9	0,0
France	220,1	99,2	98,5	98,3	98,3	98,4	99,2	98,6	0,1	-0,8	-0,6	0,0
Irlande	334,2	98,7	70,1	97,9	97,6	97,5	98,8	94,9	0,0	-1,1	-4,0	0,0
Ukraine	391,5	99,2	99,2	99,2	99,2	99,2	99,2	99,2	0,0	0,0	0,0	0,0
<b>Huiles non brutes de pétrole ou minéraux bitumineux; préparations à 70% ou +</b>	<b>4,3</b>	<b>100,0</b>	<b>90,8</b>	<b>151,8</b>	<b>124,7</b>	<b>122,4</b>	<b>100,0</b>	<b>124,4</b>	<b>-1,8</b>	<b>22,4</b>	<b>24,4</b>	<b>0,0</b>
Sierra Leone	4,3	100,0	90,8	151,8	124,7	122,4	100,0	124,4	-1,8	22,4	24,4	0,0
<b>Produits chimiques et connexes</b>	<b>0,7</b>	<b>104,0</b>	<b>104,0</b>	<b>104,0</b>	<b>104,0</b>	<b>104,0</b>	<b>104,0</b>	<b>104,0</b>	<b>0,0</b>	<b>0,0</b>	<b>0,0</b>	<b>0,0</b>

Sections/ Produits	Poids	2022	2023				CUMUL		Sept-23/	Sept-23/	CUMUL-23/	CONTRI
		Sept	Juin	Juil	Août	Sept	2022	2023	Août-23	Sept-22	CUMUL-22	BUTION
<b>Insecticides,fongicides,herbicides,désinfectants en emballages de détail</b>	<b>0,7</b>	<b>104,0</b>	<b>104,0</b>	<b>104,0</b>	<b>104,0</b>	<b>104,0</b>	<b>104,0</b>	<b>104,0</b>	<b>0,0</b>	<b>0,0</b>	<b>0,0</b>	<b>0,0</b>
Ghana	0,7	104,0	104,0	104,0	104,0	104,0	104,0	104,0	0,0	0,0	0,0	0,0
<b>Matières plastiques et caoutchouc</b>	<b>117,8</b>	<b>109,5</b>	<b>132,5</b>	<b>133,4</b>	<b>134,4</b>	<b>127,5</b>	<b>114,5</b>	<b>126,6</b>	<b>-5,1</b>	<b>16,5</b>	<b>10,6</b>	<b>-0,1</b>
<b>Tubes,tuyaux,accessoires,en matières plastiques.</b>	<b>5,3</b>	<b>155,3</b>	<b>189,3</b>	<b>190,1</b>	<b>186,7</b>	<b>188,7</b>	<b>155,3</b>	<b>184,6</b>	<b>1,1</b>	<b>21,5</b>	<b>18,9</b>	<b>0,0</b>
Mali	5,3	155,3	189,3	190,1	186,7	188,7	155,3	184,6	1,1	21,5	18,9	0,0
<b>Articles de transport,d'emballage;bouchons,autres fermetures en plastiques</b>	<b>43,7</b>	<b>120,3</b>	<b>165,8</b>	<b>178,1</b>	<b>174,9</b>	<b>167,7</b>	<b>122,7</b>	<b>159,8</b>	<b>-4,1</b>	<b>39,4</b>	<b>30,2</b>	<b>0,0</b>
Guinée-Bissau	2,1	100,0	124,8	131,5	183,0	117,8	100,0	135,6	-35,6	17,8	35,6	0,0
Libéria	4,0	100,0	124,9	156,3	193,1	158,1	100,0	145,8	-18,1	58,1	45,8	0,0
Mali	37,6	123,5	172,3	183,0	172,5	171,4	126,4	162,6	-0,6	38,8	28,7	0,0
<b>Vaisselle,articles de ménage,hygiène,toilette,en matières plastiques</b>	<b>28,8</b>	<b>130,1</b>	<b>185,3</b>	<b>175,7</b>	<b>179,6</b>	<b>163,7</b>	<b>132,1</b>	<b>171,6</b>	<b>-8,9</b>	<b>25,8</b>	<b>29,9</b>	<b>0,0</b>
Burkina Faso	4,6	100,0	187,1	174,4	176,4	185,6	100,0	173,9	5,2	85,6	73,9	0,0
Guinée-Bissau	0,8	100,0	139,6	147,4	170,2	152,4	100,0	135,0	-10,5	52,4	35,0	0,0
Mali	21,8	139,8	190,3	179,1	183,7	157,0	142,4	174,5	-14,6	12,3	22,5	-0,1
Niger	1,6	100,0	135,1	146,9	139,1	197,0	100,0	143,8	41,7	97,0	43,8	0,0
<b>Caoutchouc naturel et similaires,sous formes primaires ou en plaques</b>	<b>40,1</b>	<b>76,9</b>	<b>51,0</b>	<b>46,8</b>	<b>51,0</b>	<b>49,7</b>	<b>87,5</b>	<b>50,5</b>	<b>-2,5</b>	<b>-35,4</b>	<b>-42,3</b>	<b>0,0</b>
Espagne	14,8	46,1	45,7	45,8	45,7	45,7	60,9	45,8	0,0	-0,7	-24,8	0,0
Malaisie	16,3	118,6	55,3	44,7	55,1	52,0	121,1	53,8	-5,6	-56,1	-55,6	0,0
Pologne	9,1	52,5	52,0	52,2	52,1	52,1	70,5	52,3	0,0	-0,7	-25,8	0,0
<b>Matières textiles et ouvrages</b>	<b>0,3</b>	<b>100,0</b>	<b>100,0</b>	<b>100,0</b>	<b>100,0</b>	<b>100,0</b>	<b>100,0</b>	<b>100,0</b>	<b>0,0</b>	<b>0,0</b>	<b>0,0</b>	<b>0,0</b>
<b>Chiffons,ficelles,cordages en textiles,sous forme de déchets ou frippes</b>	<b>0,3</b>	<b>100,0</b>	<b>100,0</b>	<b>100,0</b>	<b>100,0</b>	<b>100,0</b>	<b>100,0</b>	<b>100,0</b>	<b>0,0</b>	<b>0,0</b>	<b>0,0</b>	<b>0,0</b>
Côte d'Ivoire	0,3	100,0	100,0	100,0	100,0	100,0	100,0	100,0	0,0	0,0	0,0	0,0
<b>Pierres et métaux précieux</b>	<b>2 312,4</b>	<b>115,9</b>	<b>135,6</b>	<b>135,1</b>	<b>135,4</b>	<b>135,4</b>	<b>127,8</b>	<b>134,9</b>	<b>0,0</b>	<b>16,8</b>	<b>5,5</b>	<b>0,0</b>
<b>Or (y.c. or platine) sous formes brutes,mi-ouvrées,en poudre.</b>	<b>2 307,6</b>	<b>115,9</b>	<b>135,8</b>	<b>135,4</b>	<b>135,7</b>	<b>135,6</b>	<b>127,8</b>	<b>135,1</b>	<b>0,0</b>	<b>17,0</b>	<b>5,7</b>	<b>0,0</b>
Emirats Arabes Unis	2 307,6	115,9	135,8	135,4	135,7	135,6	127,8	135,1	0,0	17,0	5,7	0,0
<b>Déchets,débris de fonte,fer,acier(ferraille);déchets lingotés en fer,acier</b>	<b>4,8</b>	<b>83,8</b>	<b>10,3</b>	<b>10,9</b>	<b>10,9</b>	<b>10,7</b>	<b>119,7</b>	<b>11,1</b>	<b>-1,6</b>	<b>-87,3</b>	<b>-90,8</b>	<b>0,0</b>
Inde	4,8	83,8	10,3	10,9	10,9	10,7	119,7	11,1	-1,6	-87,3	-90,8	0,0
<b>Métaux communs et ouvrages</b>	<b>2,9</b>	<b>100,0</b>	<b>101,7</b>	<b>101,9</b>	<b>104,0</b>	<b>104,5</b>	<b>100,0</b>	<b>103,1</b>	<b>0,5</b>	<b>4,5</b>	<b>3,1</b>	<b>0,0</b>
<b>Réipients pour gazs comprimés ou liquéfiés, en fonte, fer ou acier.</b>	<b>2,9</b>	<b>100,0</b>	<b>101,7</b>	<b>101,9</b>	<b>104,0</b>	<b>104,5</b>	<b>100,0</b>	<b>103,1</b>	<b>0,5</b>	<b>4,5</b>	<b>3,1</b>	<b>0,0</b>
Belgique	1,5	100,0	103,3	103,9	107,9	108,9	100,0	106,1	0,9	8,9	6,1	0,0
Sierra Leone	1,5	100,0	100,0	100,0	100,0	100,0	100,0	100,0	0,0	0,0	0,0	0,0
<b>Marchandises et Produits divers</b>	<b>1,9</b>	<b>100,0</b>	<b>178,7</b>	<b>188,8</b>	<b>178,6</b>	<b>169,1</b>	<b>100,0</b>	<b>170,9</b>	<b>-5,3</b>	<b>69,1</b>	<b>70,9</b>	<b>0,0</b>
<b>Autres meubles et leurs parties.</b>	<b>1,9</b>	<b>100,0</b>	<b>178,7</b>	<b>188,8</b>	<b>178,6</b>	<b>169,1</b>	<b>100,0</b>	<b>170,9</b>	<b>-5,3</b>	<b>69,1</b>	<b>70,9</b>	<b>0,0</b>
Guinée-Bissau	0,3	100,0	159,4	164,1	117,5	147,0	100,0	151,9	25,1	47,0	51,9	0,0
Mali	1,6	100,0	182,6	193,9	191,2	173,7	100,0	174,9	-9,2	73,7	74,9	0,0
<b>Total général</b>	<b>10 000,0</b>	<b>102,8</b>	<b>104,0</b>	<b>106,6</b>	<b>106,9</b>	<b>106,7</b>	<b>105,6</b>	<b>106,3</b>	<b>-0,1</b>	<b>3,8</b>	<b>0,7</b>	<b>-0,1</b>
<b>INDICE SOUS-JACENT</b>	<b>9 885,9</b>	<b>103,0</b>	<b>104,2</b>	<b>106,9</b>	<b>107,1</b>	<b>107,0</b>	<b>105,8</b>	<b>106,5</b>	<b>-0,1</b>	<b>3,9</b>	<b>0,68</b>	<b>-0,1</b>
<b>INDICE VOLATIL</b>	<b>114,1</b>	<b>89,7</b>	<b>85,5</b>	<b>86,4</b>	<b>86,8</b>	<b>86,2</b>	<b>87,2</b>	<b>85,8</b>	<b>-0,6</b>	<b>-3,9</b>	<b>-1,6</b>	<b>0,0</b>

Source : INS



Tableau 2 : Variation de l'indice des prix à l'importation par section et par pays

Sections/ Produits	Poids	2023					CUMUL		Sept-23/ Août-23	Sept-23/ Sept-22	CUMUL-23/ CUMUL-22	CONTRI BUTION
		2022	2023	2023	2023	2023	2022	2023				
<b>Animaux vivants et produits du regne animal</b>	<b>146,6</b>	<b>133,4</b>	<b>154,8</b>	<b>156,4</b>	<b>152,6</b>	<b>150,1</b>	<b>133,8</b>	<b>152,7</b>	<b>-1,6</b>	<b>12,6</b>	<b>14,1</b>	<b>0,0</b>
<b>Abats comestibles</b>	<b>12,2</b>	<b>100,0</b>	<b>146,5</b>	<b>146,9</b>	<b>146,4</b>	<b>147,4</b>	<b>100,0</b>	<b>141,2</b>	<b>0,7</b>	<b>47,4</b>	<b>41,2</b>	<b>0,0</b>
Brésil	4,2	100,0	141,2	140,7	140,8	140,3	100,0	138,0	-0,4	40,3	38,0	0,0
France	3,7	100,0	154,2	154,4	154,2	154,3	100,0	146,4	0,0	54,3	46,4	0,0
Royaume-Uni	1,6	100,0	152,3	152,4	152,2	152,2	100,0	149,0	0,0	52,2	49,0	0,0
<b>Viandes et abats comestibles</b>	<b>98,7</b>	<b>136,4</b>	<b>151,0</b>	<b>150,4</b>	<b>149,9</b>	<b>150,8</b>	<b>137,8</b>	<b>150,7</b>	<b>0,6</b>	<b>10,5</b>	<b>9,3</b>	<b>0,0</b>
Espagne	18,5	149,3	151,6	148,8	149,7	151,3	158,4	152,3	1,1	1,3	-3,8	0,0
Etats-Unis	15,9	147,7	150,0	150,2	150,2	149,7	156,4	148,9	-0,4	1,3	-4,8	0,0
Ukraine	11,3	108,4	153,0	145,8	153,2	152,5	108,4	139,9	-0,5	40,6	29,0	0,0
Italie	9,4	149,4	151,7	151,9	140,7	151,4	158,6	153,1	7,6	1,3	-3,5	0,0
Pays-bas	8,1	107,5	152,0	150,8	151,6	151,6	107,5	172,0	0,0	41,1	60,1	0,0
<b>Poissons congelés</b>	<b>3,5</b>	<b>138,3</b>	<b>215,6</b>	<b>205,5</b>	<b>200,2</b>	<b>204,4</b>	<b>116,6</b>	<b>192,6</b>	<b>2,1</b>	<b>47,7</b>	<b>65,2</b>	<b>0,0</b>
Chine	1,4	100,0	196,4	196,6	196,5	196,0	100,0	169,9	-0,3	96,0	69,9	0,0
Mauritanie	2,1	164,8	228,9	211,7	202,8	210,2	128,0	208,3	3,6	27,5	62,7	0,0
<b>Lait et crème de lait,non concentrés ni additionnés d'édulcorants.</b>	<b>6,2</b>	<b>127,4</b>	<b>84,4</b>	<b>126,2</b>	<b>168,7</b>	<b>153,1</b>	<b>127,4</b>	<b>142,3</b>	<b>-9,2</b>	<b>20,1</b>	<b>11,6</b>	<b>0,0</b>
Belgique	6,2	127,4	84,4	126,2	168,7	153,1	127,4	142,3	-9,2	20,1	11,6	0,0
<b>Lait et crème de lait,concentrés ou additionnés d'édulcorants.</b>	<b>24,0</b>	<b>141,2</b>	<b>188,3</b>	<b>191,7</b>	<b>160,4</b>	<b>144,6</b>	<b>141,2</b>	<b>167,4</b>	<b>-9,8</b>	<b>2,4</b>	<b>18,6</b>	<b>0,0</b>
Pays-bas	7,8	101,9	228,8	222,6	141,9	97,6	101,9	169,4	-31,2	-4,2	66,3	0,0
Irlande	7,2	235,3	218,2	205,0	208,6	210,6	235,3	218,3	1,0	-10,5	-7,2	0,0
<b>Produits du règne végétal</b>	<b>624,7</b>	<b>133,4</b>	<b>86,3</b>	<b>85,5</b>	<b>88,8</b>	<b>89,6</b>	<b>133,8</b>	<b>94,6</b>	<b>0,9</b>	<b>-32,8</b>	<b>-29,3</b>	<b>0,0</b>
<b>Oignons,poireaux et autres légumes alliacés,frais ou réfrigérés.</b>	<b>63,9</b>	<b>109,7</b>	<b>114,8</b>	<b>114,1</b>	<b>113,8</b>	<b>115,6</b>	<b>108,3</b>	<b>116,4</b>	<b>1,6</b>	<b>5,3</b>	<b>7,5</b>	<b>0,0</b>
Pays-bas	52,9	109,1	113,8	114,1	114,2	115,3	108,4	115,1	1,0	5,7	6,2	0,0
Belgique	5,5	112,1	116,3	116,4	117,3	116,6	112,1	116,5	-0,6	4,0	3,9	0,0
<b>Thé.</b>	<b>16,4</b>	<b>122,5</b>	<b>148,5</b>	<b>146,8</b>	<b>154,7</b>	<b>144,3</b>	<b>120,7</b>	<b>148,0</b>	<b>-6,7</b>	<b>17,8</b>	<b>22,7</b>	<b>0,0</b>
Chine	9,0	156,7	147,7	141,3	156,0	154,6	153,4	153,1	-0,9	-1,4	-0,2	0,0
Sri Lanka	7,4	80,6	149,5	153,6	153,1	131,7	80,6	141,9	-14,0	63,5	76,1	0,0
<b>Riz.</b>	<b>517,0</b>	<b>79,7</b>	<b>78,6</b>	<b>77,4</b>	<b>81,2</b>	<b>81,9</b>	<b>85,8</b>	<b>81,2</b>	<b>0,9</b>	<b>2,8</b>	<b>-5,4</b>	<b>0,0</b>
Inde	282,7	50,6	50,3	50,3	50,3	50,2	60,2	52,3	-0,3	-0,9	-13,1	0,0
Etats-Unis	87,5	141,0	155,5	158,6	156,2	131,2	141,0	151,8	-16,0	-6,9	7,7	-0,2
Pakistan	36,5	113,2	113,2	113,2	113,2	113,2	113,2	113,2	0,0	0,0	0,0	0,0
<b>Graisses et huiles</b>	<b>96,5</b>	<b>133,4</b>	<b>97,4</b>	<b>100,0</b>	<b>99,4</b>	<b>61,9</b>	<b>133,8</b>	<b>99,8</b>	<b>-37,7</b>	<b>-53,6</b>	<b>-25,4</b>	<b>-0,3</b>
<b>Huile de palme et ses fractions,même raffinées</b>	<b>73,3</b>	<b>83,2</b>	<b>95,3</b>	<b>95,4</b>	<b>95,0</b>	<b>41,8</b>	<b>100,9</b>	<b>88,5</b>	<b>-56,0</b>	<b>-49,8</b>	<b>-12,3</b>	<b>-0,3</b>
Indonésie	62,0	80,2	96,0	96,0	95,7	32,8	101,1	88,0	-65,7	-59,1	-12,9	-0,3
Sierra Leone	11,3	100,0	91,3	91,6	91,6	91,3	100,0	91,1	-0,3	-8,7	-8,9	0,0
<b>Huile de tournesol,carthame,coton et fractions,même raffinées</b>	<b>4,7</b>	<b>100,0</b>	<b>150,5</b>	<b>151,7</b>	<b>154,2</b>	<b>154,3</b>	<b>100,0</b>	<b>146,8</b>	<b>0,0</b>	<b>54,3</b>	<b>46,8</b>	<b>0,0</b>
Ukraine	4,7	100,0	150,5	151,7	154,2	154,3	100,0	146,8	0,0	54,3	46,8	0,0
<b>Margarine;mélanges ou préparations alimentaires de graisses ou d'huiles.</b>	<b>18,4</b>	<b>104,8</b>	<b>92,4</b>	<b>105,4</b>	<b>103,0</b>	<b>118,4</b>	<b>104,8</b>	<b>107,2</b>	<b>15,0</b>	<b>12,9</b>	<b>2,3</b>	<b>0,0</b>
Pays-bas	8,0	113,4	75,6	102,7	95,8	133,3	113,4	110,2	39,1	17,5	-2,8	0,0
Tunisie	7,5	97,0	97,4	100,6	102,0	100,0	97,0	97,4	-2,0	3,1	0,4	0,0
<b>Produits des industries alimentaires et tabacs</b>	<b>694,9</b>	<b>96,6</b>	<b>111,3</b>	<b>112,3</b>	<b>115,3</b>	<b>115,0</b>	<b>110,5</b>	<b>110,4</b>	<b>-0,3</b>	<b>19,1</b>	<b>0,0</b>	<b>0,0</b>
<b>Sucres de canne,betterave,saccharose chimiquement pur à l'état solide)</b>	<b>237,4</b>	<b>57,6</b>	<b>75,8</b>	<b>74,5</b>	<b>87,5</b>	<b>70,1</b>	<b>98,6</b>	<b>77,1</b>	<b>-19,9</b>	<b>21,7</b>	<b>-21,7</b>	<b>-0,3</b>
Brésil	168,1	49,9	44,7	44,8	44,8	44,6	85,2	46,1	-0,4	-10,6	-45,9	0,0
Maroc	43,4	51,1	145,2	141,1	170,8	63,3	138,2	140,7	-62,9	24,0	1,8	-0,4
France	13,9	127,8	212,4	202,4	327,1	370,1	127,8	231,6	13,2	189,6	81,2	0,0
<b>Extraits de malt;préparations alimentaires contenant -50% à -10% de cacao</b>	<b>58,3</b>	<b>123,6</b>	<b>184,4</b>	<b>169,8</b>	<b>171,3</b>	<b>196,8</b>	<b>123,6</b>	<b>170,6</b>	<b>14,9</b>	<b>59,2</b>	<b>38,0</b>	<b>0,1</b>
Pays-bas	20,8	110,2	212,6	152,4	115,6	160,2	110,2	140,8	38,6	45,4	27,8	0,1
Chine	16,2	148,1	242,1	271,6	329,6	352,1	148,1	284,7	6,8	137,8	92,3	0,0
<b>Soupes,potages ou bouillons préparés;préparations alimentaires composites.</b>	<b>41,9</b>	<b>205,9</b>	<b>242,1</b>	<b>259,1</b>	<b>257,4</b>	<b>254,0</b>	<b>197,3</b>	<b>237,0</b>	<b>-1,3</b>	<b>23,4</b>	<b>20,2</b>	<b>0,0</b>

Sections/ Produits	Poids	2022	2023				CUMUL		Sept-23/	Sept-23/	CUMUL-23/	CONTRI
		Sept	Juin	Juil	Août	Sept	2022	2023	Août-23	Sept-22	CUMUL-22	BUTION
Chine	25,3	243,1	263,0	287,7	288,0	275,6	243,1	267,6	-4,3	13,4	10,1	0,0
Espagne	6,9	161,7	161,7	161,7	161,7	161,7	161,7	161,7	0,0	0,0	0,0	0,0
Sénégal	5,6	143,6	240,7	258,6	245,6	274,7	106,4	191,3	11,9	91,2	79,8	0,0
<b>Eaux (minérales et gazéifiées),avec sucre;boissons sans alcool(N 2009 n.c)</b>	<b>64,4</b>	<b>102,7</b>	<b>109,1</b>	<b>113,5</b>	<b>115,4</b>	<b>114,6</b>	<b>107,5</b>	<b>111,4</b>	<b>-0,6</b>	<b>11,6</b>	<b>3,6</b>	<b>0,0</b>
Espagne	18,6	123,8	131,9	132,7	131,2	130,8	145,4	131,9	-0,3	5,6	-9,2	0,0
Algérie	14,1	97,8	105,2	110,2	112,4	112,7	97,8	111,7	0,3	15,2	14,2	0,0
Thaïlande	10,8	97,9	100,7	101,1	98,1	97,8	97,9	100,0	-0,3	-0,1	2,1	0,0
<b>Cigares,cigarillos et cigarettes,en tabac ou en succédanés de tabac.</b>	<b>131,7</b>	<b>95,1</b>	<b>84,4</b>	<b>96,3</b>	<b>92,7</b>	<b>103,7</b>	<b>95,9</b>	<b>89,8</b>	<b>11,9</b>	<b>9,0</b>	<b>-6,3</b>	<b>0,1</b>
Emirats Arabes Unis	60,2	90,1	79,6	106,5	98,1	122,5	91,7	91,4	24,8	36,0	-0,4	0,1
Pologne	47,4	103,5	89,6	89,3	89,4	89,2	103,5	89,5	-0,2	-13,8	-13,5	0,0
Nigéria	19,7	89,4	85,3	83,9	84,8	84,7	89,4	86,0	-0,2	-5,3	-3,9	0,0
<b>Produits minéraux</b>	<b>3 815,1</b>	<b>165,6</b>	<b>124,6</b>	<b>127,7</b>	<b>137,7</b>	<b>151,8</b>	<b>122,6</b>	<b>139,1</b>	<b>10,3</b>	<b>-8,3</b>	<b>13,5</b>	<b>4,4</b>
<b>Chaux vive,éteinte et hydraulique (oxyde,hydroxyde de calcium,2825 exclus</b>	<b>18,4</b>	<b>119,1</b>	<b>143,7</b>	<b>152,5</b>	<b>165,5</b>	<b>153,9</b>	<b>93,2</b>	<b>141,5</b>	<b>-7,0</b>	<b>29,2</b>	<b>51,9</b>	<b>0,0</b>
Turquie	18,4	119,1	143,7	152,5	165,5	153,9	93,2	141,5	-7,0	29,2	51,9	0,0
<b>Ciments hydrauliques (y compris</b>	<b>79,2</b>	<b>96,3</b>	<b>114,9</b>	<b>109,0</b>	<b>110,1</b>	<b>111,5</b>	<b>102,6</b>	<b>108,3</b>	<b>1,3</b>	<b>15,8</b>	<b>5,6</b>	<b>0,0</b>
Espagne	15,9	106,9	106,9	106,9	106,9	106,9	106,9	106,9	0,0	0,0	0,0	0,0
Turquie	63,0	93,6	117,0	109,6	111,0	112,5	101,5	108,7	1,4	20,2	7,1	0,0
<b>Huiles non brutes de pétrole ou minéraux bitumineux;préparations à 70%ou +</b>	<b>3 692,3</b>	<b>167,6</b>	<b>124,5</b>	<b>127,8</b>	<b>138,0</b>	<b>152,6</b>	<b>123,2</b>	<b>139,7</b>	<b>10,6</b>	<b>-8,9</b>	<b>13,4</b>	<b>4,4</b>
Pays-bas	2 896,4	167,1	124,4	126,2	135,4	156,0	118,2	139,8	15,2	-6,6	18,3	4,8
Belgique	279,1	215,2	125,9	142,0	188,2	141,5	217,2	155,6	-24,8	-34,2	-28,3	-1,1
Singapour	167,3	165,2	135,1	139,5	145,1	163,1	122,8	145,6	12,4	-1,3	18,6	0,2
Togo	122,7	172,7	146,1	145,5	130,6	145,7	76,2	146,2	11,6	-15,6	92,0	0,1
<b>Produits chimiques et connexes</b>	<b>894,1</b>	<b>105,3</b>	<b>106,8</b>	<b>111,9</b>	<b>108,2</b>	<b>137,9</b>	<b>115,4</b>	<b>112,5</b>	<b>27,5</b>	<b>30,9</b>	<b>-2,5</b>	<b>2,1</b>
<b>Cyanures, oxycyanures et cyanures complexes.</b>	<b>33,6</b>	<b>100,0</b>	<b>100,0</b>	<b>100,0</b>	<b>100,0</b>	<b>100,0</b>	<b>100,0</b>	<b>100,0</b>	<b>0,0</b>	<b>0,0</b>	<b>0,0</b>	<b>0,0</b>
Corée, République de	33,6	100,0	100,0	100,0	100,0	100,0	100,0	100,0	0,0	0,0	0,0	0,0
<b>Médicaments (3002,3005,3006 exclus) pour la vente au détail.</b>	<b>678,1</b>	<b>97,3</b>	<b>105,1</b>	<b>114,2</b>	<b>110,0</b>	<b>145,5</b>	<b>113,5</b>	<b>113,7</b>	<b>32,3</b>	<b>49,5</b>	<b>0,2</b>	<b>1,9</b>
Inde	321,8	122,7	78,1	111,0	96,7	181,4	122,7	111,5	87,5	47,8	-9,2	2,2
Chine	161,0	56,0	128,9	114,5	110,3	120,8	107,2	119,0	9,6	115,8	11,0	0,1
France	156,9	87,7	134,7	118,5	135,5	105,9	105,0	114,3	-21,8	20,7	8,9	-0,4
<b>Insecticides,fongicides,herbicides,désinfectants en emballages de détail</b>	<b>65,0</b>	<b>199,0</b>	<b>124,2</b>	<b>100,8</b>	<b>96,3</b>	<b>132,3</b>	<b>160,7</b>	<b>116,0</b>	<b>37,5</b>	<b>-33,5</b>	<b>-27,8</b>	<b>0,2</b>
Chine	52,7	215,0	121,6	107,7	91,1	120,9	167,7	110,7	32,7	-43,8	-34,0	0,1
Inde	12,2	130,4	135,7	70,9	118,4	181,6	130,4	138,9	53,4	39,3	6,6	0,1
<b>Matières plastiques et caoutchouc</b>	<b>299,4</b>	<b>123,4</b>	<b>128,0</b>	<b>120,4</b>	<b>127,5</b>	<b>119,6</b>	<b>113,1</b>	<b>126,3</b>	<b>-6,2</b>	<b>-3,1</b>	<b>11,7</b>	<b>-0,2</b>
<b>Polymères de l'éthylène, sous formes primaires.</b>	<b>76,8</b>	<b>157,5</b>	<b>154,8</b>	<b>153,5</b>	<b>159,1</b>	<b>142,5</b>	<b>127,8</b>	<b>151,5</b>	<b>-10,4</b>	<b>-9,5</b>	<b>18,6</b>	<b>-0,1</b>
Arabie Saoudite	33,7	179,7	156,3	144,3	156,5	143,9	145,8	148,9	-8,1	-19,9	2,1	0,0
Emirats Arabes Unis	21,1	156,8	150,3	152,9	173,7	138,1	111,0	149,5	-20,5	-11,9	34,7	-0,1
Etats-Unis	11,1	124,3	170,5	188,8	144,1	150,6	124,3	161,4	4,5	21,1	29,8	0,0
<b>Polymères de propylène ou d'autres oléfines,sous formes primaires.</b>	<b>39,9</b>	<b>160,3</b>	<b>167,1</b>	<b>163,3</b>	<b>152,3</b>	<b>144,4</b>	<b>164,4</b>	<b>156,2</b>	<b>-5,2</b>	<b>-10,0</b>	<b>-4,9</b>	<b>0,0</b>
Arabie Saoudite	39,9	160,3	167,1	163,3	152,3	144,4	164,4	156,2	-5,2	-10,0	-4,9	0,0
<b>Courroies transporteuses ou de transmission, en caoutchouc vulcanisé.</b>	<b>37,5</b>	<b>100,0</b>	<b>81,9</b>	<b>51,5</b>	<b>80,9</b>	<b>62,9</b>	<b>100,0</b>	<b>78,0</b>	<b>-22,2</b>	<b>-37,1</b>	<b>-22,0</b>	<b>-0,1</b>
Chine	37,5	100,0	81,9	51,5	80,9	62,9	100,0	78,0	-22,2	-37,1	-22,0	-0,1
<b>Pneumatiques neufs, en caoutchouc.</b>	<b>89,0</b>	<b>102,1</b>	<b>108,3</b>	<b>100,8</b>	<b>108,5</b>	<b>107,9</b>	<b>93,0</b>	<b>112,6</b>	<b>-0,5</b>	<b>5,7</b>	<b>21,1</b>	<b>0,0</b>
Chine	81,9	102,3	108,7	99,1	109,3	108,0	92,4	114,4	-1,2	5,5	23,8	0,0
Sénégal	7,0	100,0	102,5	120,7	99,3	107,5	100,0	92,1	8,3	7,5	-7,9	0,0
<b>Peaux, cuirs, et pelleterie</b>	<b>23,7</b>	<b>85,2</b>	<b>91,6</b>	<b>100,5</b>	<b>91,0</b>	<b>94,7</b>	<b>78,4</b>	<b>97,2</b>	<b>4,1</b>	<b>11,2</b>	<b>24,0</b>	<b>0,0</b>
<b>Valises,sacs,étuis recouverts de ou en cuir,plastiques,textiles,carton</b>	<b>23,7</b>	<b>85,2</b>	<b>91,6</b>	<b>100,5</b>	<b>91,0</b>	<b>94,7</b>	<b>78,4</b>	<b>97,2</b>	<b>4,1</b>	<b>11,2</b>	<b>24,0</b>	<b>0,0</b>
Chine	23,7	85,2	91,6	100,5	91,0	94,7	78,4	97,2	4,1	11,2	24,0	0,0
<b>Bois, liège et ouvrages</b>	<b>8,2</b>	<b>124,1</b>	<b>136,1</b>	<b>133,3</b>	<b>134,5</b>	<b>151,1</b>	<b>115,2</b>	<b>146,0</b>	<b>12,3</b>	<b>21,8</b>	<b>26,8</b>	<b>0,0</b>
<b>Bois contre-plaqués, bois plaqués et bois stratifiés similaires.</b>	<b>7,5</b>	<b>126,4</b>	<b>140,5</b>	<b>137,4</b>	<b>138,8</b>	<b>157,0</b>	<b>116,6</b>	<b>151,3</b>	<b>13,1</b>	<b>24,1</b>	<b>29,7</b>	<b>0,0</b>

Sections/ Produits	Poids	2022	2023				CUMUL		Sept-23/	Sept-23/	CUMUL-23/	CONTRI
		Sept	Juin	Juil	Août	Sept	2022	2023	Août-23	Sept-22	CUMUL-22	BUTION
Chine	7,5	126,4	140,5	137,4	138,8	157,0	116,6	151,3	13,1	24,1	29,7	0,0
<b>Papiers et applications</b>	<b>31,6</b>	<b>134,0</b>	<b>147,7</b>	<b>154,9</b>	<b>152,3</b>	<b>148,5</b>	<b>116,3</b>	<b>149,3</b>	<b>-2,5</b>	<b>10,9</b>	<b>28,4</b>	<b>0,0</b>
Papier à usage domestique,hygiénique,hospitalier;vêtements en papier	4,2	70,0	106,0	205,7	156,0	213,8	70,0	130,6	37,0	205,5	86,6	0,0
Chine	4,2	70,0	106,0	205,7	156,0	213,8	70,0	130,6	37,0	205,5	86,6	0,0
<b>Boîtes,sacs,cornets et similaires;cartonnages de bureau,magasin</b>	<b>20,8</b>	<b>157,8</b>	<b>168,9</b>	<b>154,1</b>	<b>165,0</b>	<b>149,4</b>	<b>130,9</b>	<b>166,2</b>	<b>-9,4</b>	<b>-5,3</b>	<b>27,0</b>	<b>0,0</b>
Maroc	16,7	145,9	142,1	127,4	138,8	123,5	112,5	144,4	-11,0	-15,4	28,3	0,0
Turquie	4,1	206,3	278,7	263,5	272,4	255,8	206,3	255,6	-6,1	24,0	23,9	0,0
<b>Matières textiles et ouvrages</b>	<b>136,3</b>	<b>94,2</b>	<b>112,6</b>	<b>105,6</b>	<b>105,2</b>	<b>126,5</b>	<b>93,6</b>	<b>112,6</b>	<b>20,2</b>	<b>34,3</b>	<b>20,3</b>	<b>0,2</b>
<b>Tissus de coton 85% et plus de coton,d'un poids n'excédant pas 200 g/m2.</b>	<b>20,4</b>	<b>119,1</b>	<b>123,2</b>	<b>121,7</b>	<b>114,1</b>	<b>185,9</b>	<b>121,8</b>	<b>132,7</b>	<b>62,9</b>	<b>56,2</b>	<b>8,9</b>	<b>0,1</b>
Chine	13,1	125,8	131,9	130,7	116,8	224,5	130,3	141,2	92,2	78,5	8,4	0,1
Inde	7,3	107,0	107,6	105,6	109,3	116,5	106,5	117,4	6,7	8,9	10,2	0,0
<b>Chemises et chemisettes, pour hommes ou garçonnets (bonneterie exclue)</b>	<b>11,2</b>	<b>50,1</b>	<b>58,7</b>	<b>54,2</b>	<b>50,8</b>	<b>60,7</b>	<b>48,9</b>	<b>56,9</b>	<b>19,5</b>	<b>21,2</b>	<b>16,3</b>	<b>0,0</b>
Chine	10,4	46,1	49,6	50,8	46,0	55,2	44,8	52,5	20,1	19,9	17,2	0,0
<b>Articles de friperie.</b>	<b>50,8</b>	<b>96,2</b>	<b>104,7</b>	<b>102,4</b>	<b>105,2</b>	<b>106,1</b>	<b>97,3</b>	<b>108,5</b>	<b>0,9</b>	<b>10,3</b>	<b>11,5</b>	<b>0,0</b>
Italie	17,6	98,1	102,4	90,3	93,5	99,1	100,5	107,9	6,0	1,0	7,3	0,0
Chine	10,3	97,1	95,8	94,8	102,7	95,6	97,5	97,9	-7,0	-1,6	0,4	0,0
Etats-Unis	6,0	85,1	95,4	76,9	97,5	91,1	87,2	96,2	-6,5	7,1	10,3	0,0
<b>Chaussures, coiffures, parapluie et parasols</b>	<b>79,3</b>	<b>95,5</b>	<b>100,2</b>	<b>102,3</b>	<b>106,6</b>	<b>104,7</b>	<b>101,9</b>	<b>105,3</b>	<b>-1,8</b>	<b>9,6</b>	<b>3,4</b>	<b>0,0</b>
<b>Autres chaussures à semelles extérieures et dessus en caoutchouc.</b>	<b>75,9</b>	<b>95,7</b>	<b>99,4</b>	<b>101,5</b>	<b>105,7</b>	<b>104,1</b>	<b>102,3</b>	<b>105,3</b>	<b>-1,5</b>	<b>8,8</b>	<b>2,9</b>	<b>0,0</b>
Côte d'Ivoire	0,4	121,1	121,6	124,0	123,8	122,4	121,1	123,0	-1,1	1,0	1,6	0,0
Chine	75,5	95,5	99,3	101,4	105,6	104,0	102,2	105,3	-1,5	8,9	2,9	0,0
<b>Pierres, ciment et verre</b>	<b>110,4</b>	<b>123,7</b>	<b>145,4</b>	<b>151,9</b>	<b>162,6</b>	<b>159,0</b>	<b>125,0</b>	<b>148,0</b>	<b>-2,2</b>	<b>28,5</b>	<b>18,4</b>	<b>0,0</b>
<b>Pierres de taille ou construction;cubes,dés,pour mosaïques;granulés,éclats</b>	<b>6,1</b>	<b>93,9</b>	<b>278,7</b>	<b>180,8</b>	<b>179,3</b>	<b>197,5</b>	<b>93,9</b>	<b>158,3</b>	<b>10,1</b>	<b>110,2</b>	<b>68,5</b>	<b>0,0</b>
Chine	5,1	92,7	298,5	179,5	178,0	196,9	92,7	152,4	10,6	112,5	64,4	0,0
<b>Carreaux,revêtements de sol,cubes en céramiques,non vernissés ni émaillés</b>	<b>95,5</b>	<b>130,6</b>	<b>139,4</b>	<b>154,4</b>	<b>162,4</b>	<b>155,1</b>	<b>132,1</b>	<b>150,7</b>	<b>-4,5</b>	<b>18,8</b>	<b>14,1</b>	<b>-0,1</b>
Chine	75,1	129,8	134,3	149,8	162,2	157,4	135,2	148,7	-3,0	21,3	10,0	0,0
Inde	18,2	132,2	148,0	146,4	142,6	147,1	124,1	145,8	3,2	11,3	17,5	0,0
<b>Pierres et métaux précieux</b>	<b>197,6</b>	<b>128,1</b>	<b>129,3</b>	<b>138,5</b>	<b>116,0</b>	<b>120,7</b>	<b>133,2</b>	<b>125,6</b>	<b>4,0</b>	<b>-5,8</b>	<b>-5,7</b>	<b>0,1</b>
<b>Produits laminés plats à chaud,en fer ou aciers non alliés,600 mm ou plus</b>	<b>11,7</b>	<b>87,7</b>	<b>129,0</b>	<b>120,3</b>	<b>104,8</b>	<b>100,0</b>	<b>87,7</b>	<b>108,7</b>	<b>-4,6</b>	<b>14,0</b>	<b>24,0</b>	<b>0,0</b>
Chine	8,6	83,2	128,0	118,6	90,0	73,9	83,2	100,5	-17,9	-11,2	20,7	0,0
<b>Produits laminés plats,en fer,aciers non alliés,plaqués,revêtus,600mm ou +</b>	<b>98,3</b>	<b>120,6</b>	<b>126,2</b>	<b>129,7</b>	<b>127,8</b>	<b>123,3</b>	<b>130,9</b>	<b>128,6</b>	<b>-3,5</b>	<b>2,3</b>	<b>-1,8</b>	<b>0,0</b>
Chine	98,3	120,6	126,2	129,7	127,8	123,3	130,9	128,6	-3,5	2,3	-1,8	0,0
<b>Barres en fer,aciers non alliés, simplement forgées à chaud,y.c. tords</b>	<b>77,7</b>	<b>148,3</b>	<b>133,4</b>	<b>154,0</b>	<b>100,7</b>	<b>120,4</b>	<b>148,3</b>	<b>125,5</b>	<b>19,6</b>	<b>-18,8</b>	<b>-15,4</b>	<b>0,1</b>
Chine	28,0	133,9	141,8	197,0	88,4	83,0	133,9	121,9	-6,1	-38,0	-8,9	0,0
Turquie	49,7	156,4	128,6	129,8	107,6	141,4	156,4	127,6	31,5	-9,6	-18,5	0,1
<b>Métaux communs et ouvrages</b>	<b>364,2</b>	<b>108,9</b>	<b>99,1</b>	<b>121,0</b>	<b>93,4</b>	<b>82,1</b>	<b>106,8</b>	<b>101,6</b>	<b>-12,1</b>	<b>-24,6</b>	<b>-4,9</b>	<b>-0,3</b>
<b>Éléments de voies ferrées,en fonte,fer ou acier.</b>	<b>39,5</b>	<b>100,0</b>	<b>100,0</b>	<b>100,0</b>	<b>100,0</b>	<b>100,0</b>	<b>100,0</b>	<b>100,0</b>	<b>0,0</b>	<b>0,0</b>	<b>0,0</b>	<b>0,0</b>
Belgique	39,5	100,0	100,0	100,0	100,0	100,0	100,0	100,0	0,0	0,0	0,0	0,0
<b>Constructions et parties de constructions,en fonte,fer ou acier.</b>	<b>219,3</b>	<b>104,0</b>	<b>85,8</b>	<b>128,2</b>	<b>78,9</b>	<b>56,6</b>	<b>104,0</b>	<b>90,3</b>	<b>-28,3</b>	<b>-45,6</b>	<b>-13,2</b>	<b>-0,4</b>
Chine	178,3	103,6	78,1	132,0	76,7	45,1	103,6	85,0	-41,2	-56,5	-17,9	-0,5
Maroc	24,6	99,5	111,0	102,0	63,4	92,1	99,5	104,4	45,3	-7,4	4,9	0,1
<b>Autres ouvrages en fer ou en acier.</b>	<b>35,5</b>	<b>129,4</b>	<b>145,0</b>	<b>84,2</b>	<b>119,7</b>	<b>142,1</b>	<b>129,4</b>	<b>133,4</b>	<b>18,7</b>	<b>9,8</b>	<b>3,1</b>	<b>0,1</b>
Chine	35,5	129,4	145,0	84,2	119,7	142,1	129,4	133,4	18,7	9,8	3,1	0,1
<b>Réservoirs (300 L et -) pour toutes matières (gaz exclu),en aluminium.</b>	<b>20,5</b>	<b>105,7</b>	<b>102,3</b>	<b>124,8</b>	<b>106,8</b>	<b>117,0</b>	<b>105,7</b>	<b>108,1</b>	<b>9,5</b>	<b>10,6</b>	<b>2,3</b>	<b>0,0</b>
Emirats Arabes Unis	10,0	62,6	61,1	61,0	61,0	98,2	62,6	65,1	60,9	56,9	4,0	0,0
Sri Lanka	10,5	146,8	141,6	185,6	150,3	134,8	146,8	149,0	-10,3	-8,1	1,5	0,0
<b>Machines et appareils</b>	<b>1 492,3</b>	<b>98,3</b>	<b>106,4</b>	<b>106,0</b>	<b>98,3</b>	<b>103,8</b>	<b>92,5</b>	<b>98,9</b>	<b>5,6</b>	<b>5,6</b>	<b>6,9</b>	<b>0,7</b>
<b>Turbines hydrauliques, roues hydrauliques et leurs régulateurs.</b>	<b>77,1</b>	<b>100,0</b>	<b>100,0</b>	<b>100,0</b>	<b>100,0</b>	<b>100,0</b>	<b>100,0</b>	<b>100,0</b>	<b>0,0</b>	<b>0,0</b>	<b>0,0</b>	<b>0,0</b>
Chine	77,1	100,0	100,0	100,0	100,0	100,0	100,0	100,0	0,0	0,0	0,0	0,0

Sections/ Produits	Poids	2022	2023				CUMUL		Sept-23/	Sept-23/	CUMUL-23/	CONTRI
		Sept	Juin	Juil	Août	Sept	2022	2023	Août-23	Sept-22	CUMUL-22	BUTION
<b>Bulldozers,angeldozers,scrapers,excavateurs,compacteuses,autopropulsés</b>	<b>308,4</b>	<b>73,1</b>	<b>79,6</b>	<b>101,5</b>	<b>84,6</b>	<b>82,4</b>	<b>63,9</b>	<b>79,8</b>	<b>-2,6</b>	<b>12,7</b>	<b>24,9</b>	<b>-0,1</b>
Belgique	71,5	63,0	90,8	66,6	86,2	65,0	63,0	75,7	-24,6	3,2	20,2	-0,1
Chine	167,5	83,1	83,2	133,9	94,3	99,4	66,1	90,0	5,4	19,5	36,1	0,1
<b>Parties reconnaissables comme étant destinées aux machines des 8425,8430.</b>	<b>127,2</b>	<b>109,2</b>	<b>174,4</b>	<b>143,6</b>	<b>139,9</b>	<b>175,8</b>	<b>105,1</b>	<b>128,3</b>	<b>25,7</b>	<b>60,9</b>	<b>22,1</b>	<b>0,4</b>
Belgique	44,3	100,0	319,9	223,0	204,4	249,1	100,0	182,8	21,9	149,1	82,8	0,2
Chine	63,5	118,5	94,2	98,2	121,2	150,9	110,2	99,5	24,5	27,3	-9,7	0,2
<b>Machines à trier les minéraux solides;à agglomérer;à former les moules</b>	<b>101,0</b>	<b>110,4</b>	<b>80,3</b>	<b>58,9</b>	<b>68,5</b>	<b>104,8</b>	<b>110,4</b>	<b>81,8</b>	<b>53,1</b>	<b>-5,0</b>	<b>-25,9</b>	<b>0,3</b>
Chine	72,1	114,5	72,4	42,5	55,8	106,8	114,5	74,5	91,3	-6,8	-34,9	0,3
Afrique du Sud	28,9	100,0	100,0	100,0	100,0	100,0	100,0	100,0	0,0	0,0	0,0	0,0
<b>Appareils électriques de téléphonie,par fil,y.c. par courant porteur</b>	<b>122,6</b>	<b>68,7</b>	<b>54,9</b>	<b>64,1</b>	<b>62,6</b>	<b>55,4</b>	<b>68,7</b>	<b>64,5</b>	<b>-11,5</b>	<b>-19,4</b>	<b>-6,1</b>	<b>-0,1</b>
Chine	94,1	59,2	41,3	53,2	51,2	41,9	59,2	53,7	-18,3	-29,3	-9,2	-0,1
Hong-Kong	27,8	100,0	100,0	100,0	100,0	100,0	100,0	100,0	0,0	0,0	0,0	0,0
<b>Matériels de transport</b>	<b>901,0</b>	<b>144,4</b>	<b>158,7</b>	<b>163,9</b>	<b>160,8</b>	<b>179,9</b>	<b>141,3</b>	<b>162,5</b>	<b>11,9</b>	<b>24,6</b>	<b>15,0</b>	<b>1,4</b>
<b>Tracteurs (à l'exclusion des chariots-tracteurs du n° 87.09).</b>	<b>104,8</b>	<b>98,7</b>	<b>97,7</b>	<b>96,5</b>	<b>104,3</b>	<b>98,8</b>	<b>98,7</b>	<b>96,7</b>	<b>-5,2</b>	<b>0,2</b>	<b>-2,0</b>	<b>0,0</b>
Belgique	37,9	82,8	77,5	70,5	69,1	75,4	82,8	73,3	9,2	-8,9	-11,5	0,0
Chine	27,4	93,5	97,0	102,2	134,0	97,4	93,5	98,3	-27,3	4,2	5,1	-0,1
France	38,3	118,1	118,1	118,1	118,1	118,1	118,1	118,1	0,0	0,0	0,0	0,0
<b>Voitures de tourisme,autres véhicules de transport de personnes (8702 n.c)</b>	<b>215,6</b>	<b>145,7</b>	<b>230,8</b>	<b>200,2</b>	<b>202,5</b>	<b>253,1</b>	<b>127,6</b>	<b>195,7</b>	<b>25,0</b>	<b>73,7</b>	<b>53,4</b>	<b>0,9</b>
Belgique	169,2	144,7	241,6	210,0	215,1	272,0	133,4	202,2	26,5	88,0	51,6	0,8
Canada	14,8	170,0	168,2	154,0	183,6	173,3	105,9	170,7	-5,6	1,9	61,2	0,0
Etats-Unis	27,8	145,6	206,1	172,9	139,3	189,2	107,5	173,3	35,9	30,0	61,2	0,1
<b>Véhicules automobiles pour le transport de marchandises.</b>	<b>277,9</b>	<b>100,7</b>	<b>57,8</b>	<b>85,8</b>	<b>72,7</b>	<b>88,0</b>	<b>119,6</b>	<b>83,1</b>	<b>21,1</b>	<b>-12,6</b>	<b>-30,5</b>	<b>0,3</b>
Belgique	112,9	80,6	32,2	47,5	35,4	38,4	97,8	49,2	8,3	-52,4	-49,7	0,0
Chine	164,9	114,5	75,2	112,1	98,2	122,0	134,6	106,4	24,2	6,6	-21,0	0,3
<b>Instruments et appareils médicaux chirurgicaux de précision</b>	<b>1,1</b>	<b>100,0</b>	<b>93,3</b>	<b>79,6</b>	<b>105,6</b>	<b>85,7</b>	<b>100,0</b>	<b>93,9</b>	<b>-18,9</b>	<b>-14,3</b>	<b>-6,1</b>	<b>0,0</b>
<b>Lunettes (correctrices, protectrices ou autres) et articles similaires.</b>	<b>1,1</b>	<b>100,0</b>	<b>93,3</b>	<b>79,6</b>	<b>105,6</b>	<b>85,7</b>	<b>100,0</b>	<b>93,9</b>	<b>-18,9</b>	<b>-14,3</b>	<b>-6,1</b>	<b>0,0</b>
Chine	1,1	100,0	93,3	79,6	105,6	85,7	100,0	93,9	-18,9	-14,3	-6,1	0,0
<b>Marchandises et Produits divers</b>	<b>83,1</b>	<b>108,9</b>	<b>137,3</b>	<b>117,5</b>	<b>126,2</b>	<b>108,0</b>	<b>102,1</b>	<b>130,0</b>	<b>-14,5</b>	<b>-0,8</b>	<b>27,3</b>	<b>-0,1</b>
<b>Autres meubles et leurs parties.</b>	<b>31,3</b>	<b>131,5</b>	<b>120,4</b>	<b>83,9</b>	<b>102,9</b>	<b>101,6</b>	<b>113,7</b>	<b>119,9</b>	<b>-1,3</b>	<b>-22,8</b>	<b>5,5</b>	<b>0,0</b>
Chine	23,1	145,3	122,0	83,0	101,2	103,6	121,1	124,6	2,4	-28,7	3,0	0,0
<b>Constructions préfabriquées.</b>	<b>33,3</b>	<b>88,5</b>	<b>153,3</b>	<b>147,3</b>	<b>162,8</b>	<b>120,5</b>	<b>88,5</b>	<b>148,7</b>	<b>-26,0</b>	<b>36,1</b>	<b>68,0</b>	<b>-0,1</b>
Chine	33,3	88,5	153,3	147,3	162,8	120,5	88,5	148,7	-26,0	36,1	68,0	-0,1
<b>INDICE GLOBAL A L'IMPORTATION</b>	<b>10 000,0</b>	<b>130,4</b>	<b>119,5</b>	<b>122,2</b>	<b>123,6</b>	<b>133,3</b>	<b>114,7</b>	<b>124,8</b>	<b>7,9</b>	<b>2,3</b>	<b>8,8</b>	<b>7,9</b>
<b>INDICE SOUS-JACENT</b>	<b>7 254,3</b>	<b>142,9</b>	<b>127,0</b>	<b>128,7</b>	<b>133,0</b>	<b>146,0</b>	<b>121,7</b>	<b>134,4</b>	<b>9,8</b>	<b>2,2</b>	<b>10,4</b>	<b>7,6</b>
<b>INDICE VOLATIL</b>	<b>2 745,7</b>	<b>97,3</b>	<b>99,6</b>	<b>105,2</b>	<b>98,7</b>	<b>99,9</b>	<b>96,3</b>	<b>99,4</b>	<b>1,2</b>	<b>2,7</b>	<b>3,2</b>	<b>0,3</b>

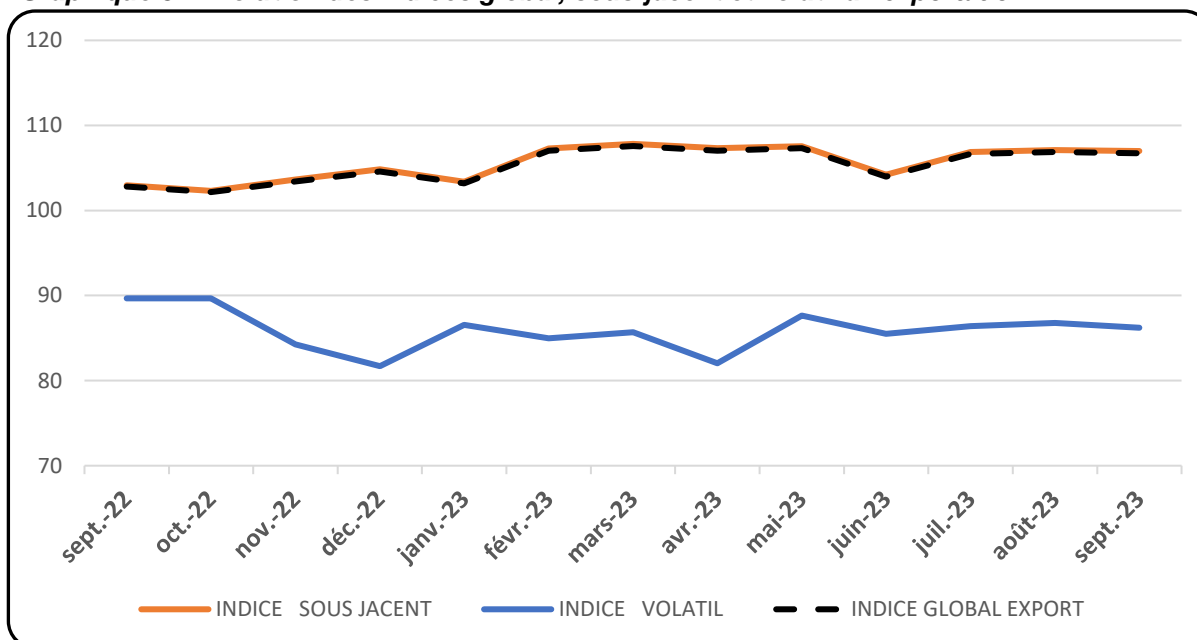
Source : INS

**Tableau 3 : Evolution des termes de l'échange par section**

PRODUITS	sept.-22	Juin-23	juil.-23	Août-23	sept.-23
Animaux vivants et produits du règne animal	70,2	63,3	63,6	64,9	67,4
Produits du règne végétal	117,3	110,8	111,4	109,1	106,4
Graisses et huiles	113,4	135,7	106,8	127,8	124,9
Produits des industries alimentaires et tabacs	105,1	88,5	87,8	86,5	86,4
Produits minéraux	59,6	75,2	76,4	71,0	64,3
Produits chimiques et connexes	98,7	97,3	92,9	96,1	75,4
Matières plastiques et caoutchouc	88,7	103,5	110,8	105,4	106,6
Matières textiles et ouvrages	106,2	88,8	94,7	95,1	79,1
Pierres et métaux précieux	90,5	104,9	97,5	116,7	112,2
Métaux communs et ouvrages	91,8	102,5	84,3	111,3	127,3
Marchandises et Produits divers	91,9	130,1	160,7	141,5	156,6
<b>TERME DE L'ECHANGE</b>	<b>78,9</b>	<b>87,0</b>	<b>87,3</b>	<b>86,5</b>	<b>80,1</b>

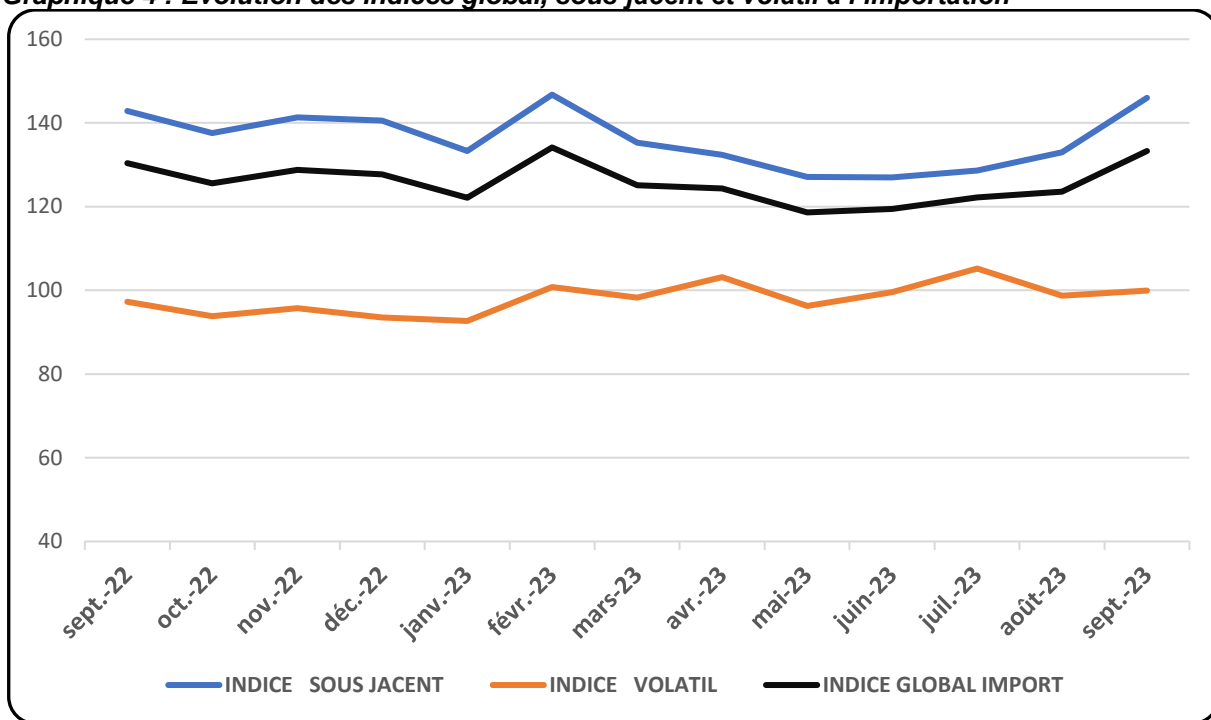
Source : INS

**Graphique 3 : Evolution des indices global, sous-jacent et volatil à l'exportation**



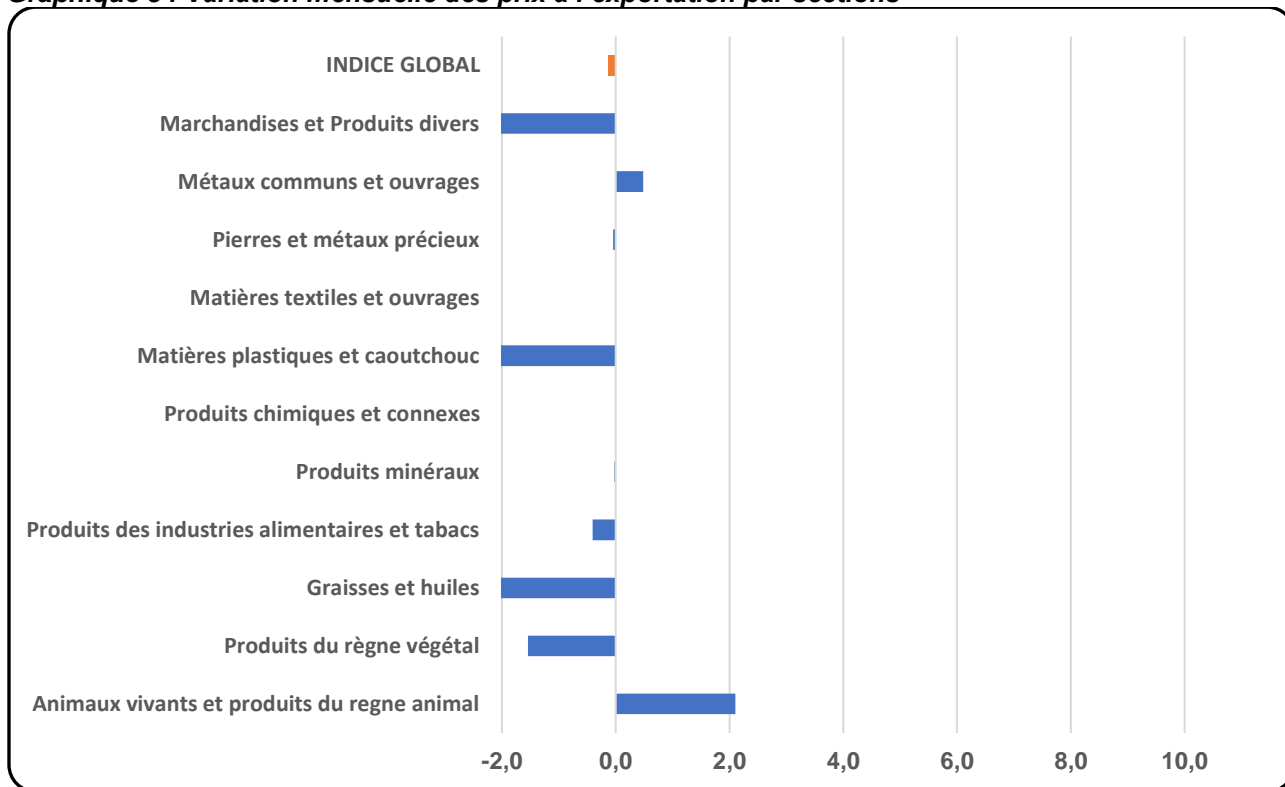
Source : INS

**Graphique 4 : Evolution des indices global, sous-jacent et volatil à l'importation**



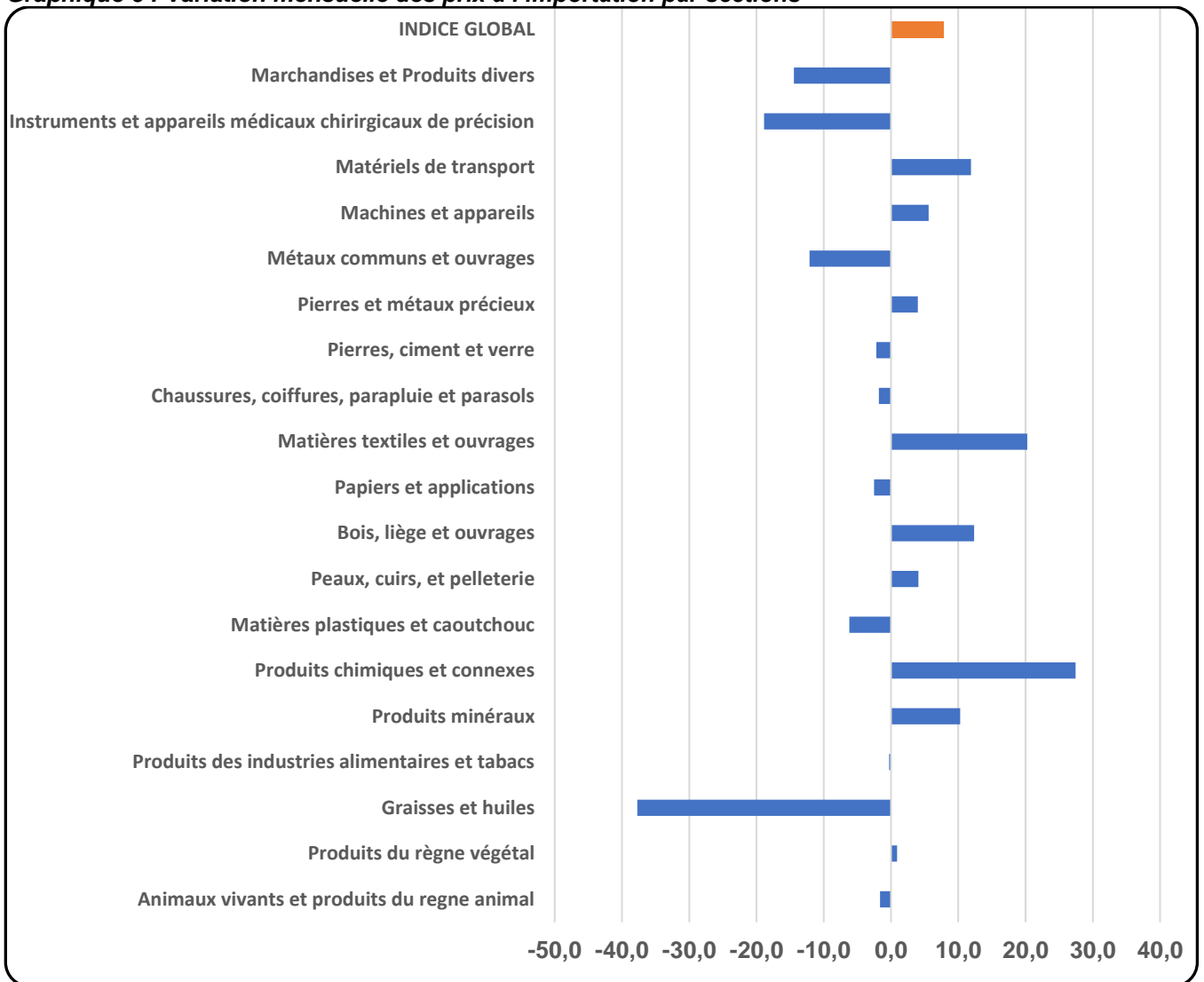
Source : INS

**Graphique 5 : Variation mensuelle des prix à l'exportation par sections**



Source : INS

**Graphique 6 : Variation mensuelle des prix à l'importation par sections**



Source : INS