

**REPUBLIQUE DE GUINEE**  
**MINISTERE DU PLAN**  
**INSTITUT NATIONAL DE LA STATISTIQUE**

**INDICE HARMONISE DES PRIX A LA  
CONSOMMATION (IHPC)**  
**Mois de Mai 2015**

**SYNTHESE**

Variation mensuelle: +0,2%  
Variation mensuelle Alimentation : +0,2%  
Variation annuelle en glissement : + 8,4%  
Variation annuelle en moyenne : +9,1%

L'IHPC a pour population de référence l'ensemble des ménages africains de l'agglomération de Conakry. Le panier de la ménagère comprend 312 variétés suivies dans 364 points d'observations. Au total, 3.207 relevés de prix sont effectués chaque mois par les enquêteurs de l'Institut National de Statistique. La période de base de l'IHPC est l'année 2002 et les pondérations de l'indice proviennent de l'Enquête Intégrée de Base pour l'Evaluation de la Pauvreté (EIBEP) réalisée en 2002/2003 auprès de plus de 7.612 ménages. L'indice est publié au plus tard le 15 de chaque mois.

**Tableau 1 : Evolution des prix à la consommation des ménages:**

Code	Fonctions dont sous-groupes	Pond.	Indices pour les mois de					Variation (%) sur		
			Nov 14	Fév 15	Mars 15	Avril 15	Mai 15	1 mois	3 mois	6 mois
	<b>INDICE GLOBAL</b>	<b>10000</b>	717,2	731,3	737,5	743,0	744,3	0,2	1,8	3,8
<b>01</b>	<b>Produits alimentaires, boissons et tabac</b>	<b>3756</b>	1093,1	1117,0	1129,4	1139,7	1142,0	0,2	2,2	4,5
01101	❖ Pain et céréales	<b>881</b>	825,8	829,0	830,8	833,7	833,5	0,0	0,5	0,9
01102	❖ Viande	<b>386</b>	768,2	770,8	771,9	774,6	774,4	0,0	0,5	0,8
01103	❖ Poissons	<b>542</b>	2021,3	2117,9	2149,8	2177,3	2187,3	0,5	3,3	8,2
01104	❖ Lait, fromage et œufs	<b>249</b>	629,8	636,4	632,4	638,7	638,7	0,0	0,4	1,4
01105	❖ Huiles et graisses	<b>351</b>	974,1	989,8	997,6	1003,6	1018,1	1,4	2,9	4,5
01107	❖ Légumes autres que pommes de terre et tubercules	<b>398</b>	1280,0	1322,3	1353,7	1379,0	1376,2	-0,2	4,1	7,5
01201	❖ Sel, épices et produits alimentaires nda	<b>272</b>	730,3	736,6	745,1	753,3	754,9	0,2	2,5	3,4
<b>02</b>	<b>Articles d'habillement et articles chaussants</b>	<b>732</b>	471,9	482,7	483,8	484,5	484,3	0,0	0,3	2,6
<b>03</b>	<b>Logement, eau, électricité, gaz</b>	<b>1088</b>	505,0	518,6	522,4	529,3	530,0	0,1	2,2	5,0
<b>04</b>	<b>Ameublement, équipement ménager</b>	<b>830</b>	536,2	543,5	545,3	546,9	546,6	-0,1	0,6	1,9
<b>05</b>	<b>Santé</b>	<b>1120</b>	607,3	620,4	626,9	632,7	636,0	0,5	2,5	4,7
<b>06</b>	<b>Transports</b>	<b>1121</b>	498,5	498,5	497,7	497,8	497,6	0,0	-0,2	-0,2
<b>07</b>	<b>Loisirs, spectacles et culture</b>	<b>364</b>	314,7	317,4	322,8	324,8	324,8	0,0	2,3	3,2
<b>08</b>	<b>Enseignement</b>	<b>90</b>	351,7	357,2	357,2	357,2	357,2	0,0	0,0	1,6
<b>09</b>	<b>Hôtels, cafés, restaurants</b>	<b>220</b>	626,1	632,8	635,6	635,6	635,6	0,0	0,4	1,5
<b>10</b>	<b>Autres biens et services</b>	<b>679</b>	299,5	306,2	306,3	306,6	306,6	0,0	0,1	2,4

Source : MP/INS/relevés des prix à la consommation

**Mois de Mai 2015**  
**(Base 100=2002)**

Après 0,8% de hausse au mois d'avril 2015, les prix au détail ont légèrement augmenté de 0,2% en mai. Ce ralentissement du rythme de croissance des prix s'explique par l'approvisionnement normal des marchés en certains produits alimentaires notamment dans les sous groupes « pain et céréales », « viande », « lait, fromage et œufs », « sucre » où les prix sont demeurés stables dans l'ensemble et ou ont baissé par rapport au mois précédent. Par contre, des variations à la hausse ont été observées au niveau des sous groupes suivants: « poisson » (0,5%), « huiles et graisses (1,4%), « pomme de terre, manioc et autres tubercules » (0,3%) et « sels, épices » (0,2%). Parmi les variétés, on a noté que la pâte d'arachide (4,7%), la banane plantain (0,5%), la patate douce (2,6%), le taro (1,6%), l'igname (1,9%), la farine de blé (0,9%), la farine de maïs (0,5% et la spaghetti (1,5%) ont été vendus plus chers ce mois-ci.

Les produits alimentaires ont contribué à hauteur de 70% à la hausse de l'ensemble des prix du panier de consommation en mai 2015 tandis que les contributions des 'boissons' et du 'tabac' ont été respectivement de 0,9% et -1,1%.

En ce qui concerne les produits non alimentaires, caractérisés par la baisse de la demande avec la concurrence, les prix au détail sont demeurés plus ou moins stables dans l'ensemble à l'exception des fonctions de consommation « santé » (0,5%) et « logement, eau, électricité et gaz » où les prix ont augmenté respectivement de 0,5% et 0,1%.

Dans la « santé », la hausse concerne les sous groupes « service des médecins » (5,2%), « médicaments » (0,3%) et « autres produits pharmaceutiques » (0,7%). La hausse des prix des concerne les médicaments modernes et ceux traditionnels qui enregistrent respectivement 0,2% et 1,3% de hausse.

La légère hausse de l'indice du « logement, eau, électricité et gaz » est due à la variation des prix des loyers bruts (1,2%) et ceux d'autres combustibles (0,2%).

Tableau 2 : Indices des prix selon les nomenclatures secondaires

	Pond	Indices pour les mois de :					Variations depuis :		
		Mai	Fév	Mars	Avril	Mai15	1 mois	3 mois	12 mois
<b>Indice général</b>	<b>10 000</b>	686,6	731,3	737,5	743,0	744,3	0,2	1,8	8,4
Indice des produits frais	<b>1 995</b>	1274,4	1405,8	1426,3	1442,1	1444,0	0,1	2,7	13,3
Indice de l'énergie	<b>735</b>	685,4	730,0	733,9	737,3	736,9	0,0	0,9	7,5
Indice hors produits frais hors énergie	<b>7 270</b>	525,4	546,3	548,8	551,8	553,0	0,2	1,2	5,3
Indice des produits locaux	<b>5 945</b>	768,7	830,6	839,1	846,7	848,8	0,3	2,2	10,4
Indice des produits importés	<b>4 055</b>	564,6	583,7	586,4	589,0	588,9	0,0	0,9	4,3
Indice du secteur primaire	<b>1 505</b>	1373,7	1532,5	1554,5	1574,3	1578,3	0,3	3,0	14,9
Indice du secteur secondaire	<b>6 158</b>	623,8	654,3	658,8	662,3	662,9	0,1	1,3	6,3
Indice du secteur tertiaire (services)	<b>2 337</b>	409,4	418,1	418,4	420,5	421,5	0,2	0,8	2,9
Indice des biens durables	<b>779</b>	351,0	371,8	375,1	377,5	377,6	0,0	1,6	7,6
Indice des biens semi durables	<b>800</b>	500,9	529,0	529,6	529,8	530,2	0,1	0,2	5,9
Indice des biens non durables	<b>6 084</b>	860,4	924,2	933,7	941,7	943,3	2,1	2,1	9,6

Source : MP/INS/relevés des prix à la consommation

Par nature de produits, les prix des produits locaux enregistrent une hausse de 0,3% tandis que ceux des produits importés sont demeurés stables par rapport au mois précédent. En glissement annuel, les proportions sont de 10,4% et 4,3%.

Par secteur d'activité, l'indice du secteur primaire enregistre une hausse de 0,3% contre respectivement 0,1% et 0,2% pour les secteurs secondaire et tertiaire.

### 3 Variation en glissement et en moyenne

Tableau 3: Variation (%) en glissement et en moyenne sur les 12 derniers mois

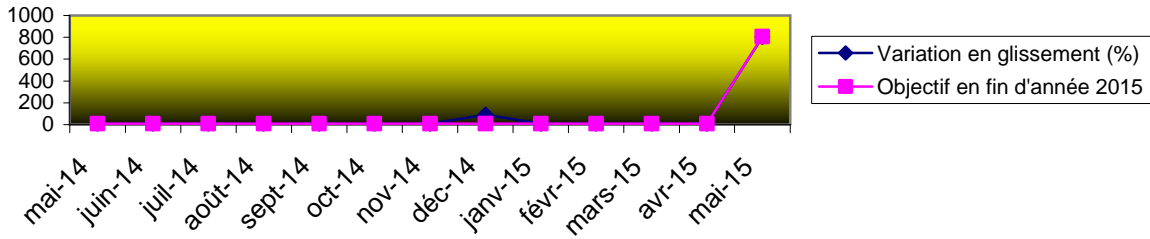
	Mai 14	Juin 14	Juillet 14	Août 14	Sept 14	Oct 14	Nov 14	Déc 14	Janv 15	Fév 15	Mars 15	Avril 15	Mai 15
<b>Glissement (%)</b>	9,9	9,6	9,7	9,6	9,7	9,5	9,3	9,0	8,9	8,5	8,5	8,4	8,4
<b>Moyenne (%)</b>	10,7	10,5	10,3	10,2	10,0	9,9	9,8	9,7	9,6	9,5	9,3	9,2	9,1

Source : MP/INS/relevés de prix à la consommation

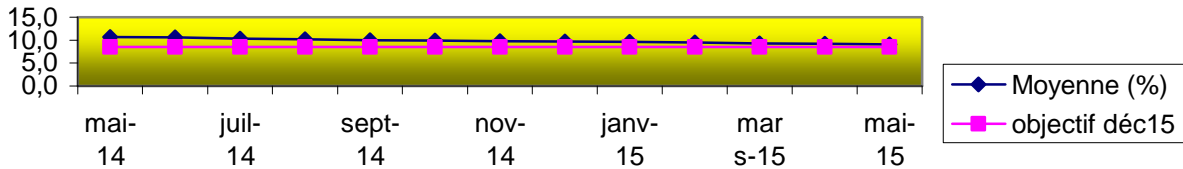
En glissement sur les 12 derniers mois (mai 2015 rapporté à mai 2014), le taux d'inflation se stabilise au même niveau que le mois précédent (8,4%) tandis que en moyenne mobile sur les 12 derniers mois, il se situe à 9,1% contre 9,2% pour le mois précédent, soit un repli de 0,1 point de pourcentage.

L'inflation sous-jacente représentée par l'indice hors énergie et produits frais enregistre une hausse de 5,3 en glissement contre 5,2% le mois précédent, soit une hausse de 0,1 point de pourcentage.

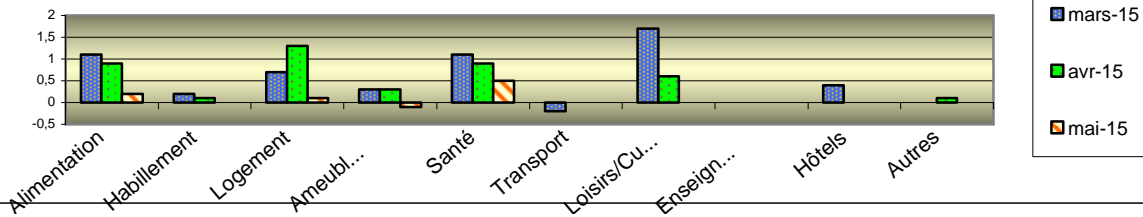
**Graphique: Variation en glissement annuel (%)**



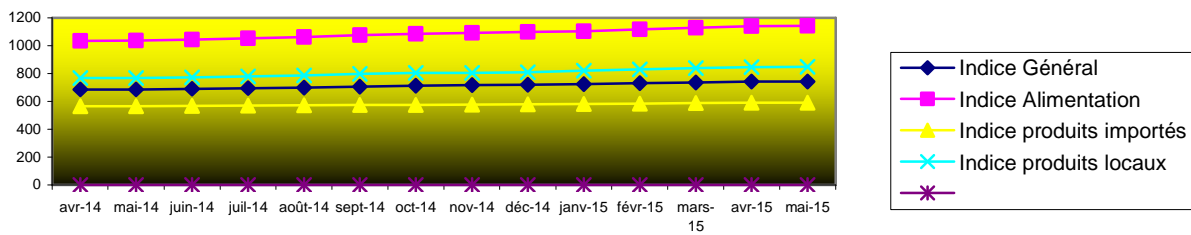
**Graphique: Variation en moyenne sur les 12 mois**



**Graphique 3: Variation mensuelle des fonctions de consommation (%)**



**Graphique: Evolution de IHPC (Base 100= 2002)**



**Tableau 4 : Prix moyens de quelques produits essentiels à Conakry**

Produit	Mai 2012	Mai 2013	Mai 2014	Nov 2014	Mars 2015	Avril 2015	Mai 2015
Riz local	7906	7400	7349	7566	7671	7622	7638
Riz importé Asiatique brisé	5114	4415	4644	4707	4751	4784	4764
Farine de maïs	7478	8087	9836	9282	9811	9701	9745
Pain en baguette	1875	1875	1875	1875	1875	1875	1875
Viande de bœuf avec os	32000	32000	32000	32000	32000	32000	32000
Bonga fumé	21631	30220	35322	38682	42014	42266	42400
Tomate	9698	10193	11025	11976	12399	12587	12707
Oignon	9685	10809	11830	13169	14153	14968	14753
Feuille de patate	4304	4268	5458	6335	6862	6955	7001
Gombo	10173	9258	13211	13600	14563	14561	14663
Pommes de terre	8869	10672	10812	11294	12093	12186	12117
Huile de palme	10778	14557	14487	14644	14821	14864	14882
Huile d'arachide	13747	13209	14017	14261	14528	14611	14627
Eau (m3) 1 <sup>ère</sup> tranche	680	680	750	750	750	750	750
Electricité première tranche (kwh)	90	90	90	90	90	90	90
Essence	9500	9 500	10000	10000	8000	8000	8000
Pétrole lampant revendu au quartier	10750	12500	12875	12875	12750	12750	12500

Source :MP/INS/relevés de prix à la consommation