



REPUBLIQUE DE GUINEE

MINISTRE DE L'ECONOMIE ET
DES FINANCES



DIRECTION NATIONALE DES ÉTUDES ÉCONOMIQUES ET DE LA
PRÉVISION

DIVISION CONJONCTURE

CELLULE TECHNIQUE DU SUIVI DE LA CONJONCTURE MACROECONOMIQUE

TABLEAU DE BORD MENSUEL DE L'ÉCONOMIE GUINÉENNE

N° 206 AOÛT 2021



Table des matières

SIGLES & ACRONYMES	3
Liste des Tableaux.....	4
Liste des Graphiques.....	4
I. ENVIRONNEMENT INTERNATIONAL	11
II. ECONOMIE NATIONALE	14
A. SECTEUR REEL.....	14
B. INDICE HARMONISÉ DES PRIX À LA CONSOMMATION (IHPC).....	18
C. EMPLOI & SALAIRES	21
D. FINANCES PUBLIQUES	23
E. MONNAIE & CREDIT	25
F. ECHANGES EXTERIEURS	28

SIGLES & ACRONYMES

ACG	Compagnie d'alumine de Guinée (ex-Friguia)
AFRISTAT	Observatoire économique et statistique d'Afrique subsaharienne
ANASA	Agence Nationale des Statistiques Agricoles
APIP	Agence pour la Promotion des Investissements Privés
BCRG	Banque Centrale de la République de Guinée
BCE	Banque Centrale Européenne
BDP	Balance des paiements
BND	Budget National de Développement
BONAGUI	Boissons non alcoolisées de Guinée
BRAGUINEE	Brasserie de Guinée
BRTTC	Bureau Régional des Transports Terrestres de Conakry
BTP	Bâtiments et Travaux Publics
CBG	Compagnie des Bauxites de Guinée
CBK	Compagnie des Bauxites de Kindia (ex-SBK)
CNY	Yuan chinois
CTSCM	Cellule Technique de Suivi de la Conjoncture Macroéconomique
DNEEP	Direction Nationale des Études Économiques et de la Prévision
DGB	Direction Générale du Budget
DND-AP	Direction Nationale de la Dette et de l'Aide Publique
DGI	Direction Générale des Impôts
DNPP	Direction Nationale du Plan et de la Prospective
DGT-CP	Direction Générale du Trésor et de la Comptabilité Publique
DGES	Direction Générale des Études et de la Statistique
DSG	Documents Sécurisées de Guinée
EDG	Électricité de Guinée
Euro ou €	Monnaie commune de la zone euro (depuis janvier 2002)
FAO	Organisation des Nations-Unis pour l'Alimentation
GNF	Franc guinéen
GBP ou £	Livre anglaise
INS	Institut National de la Statistique
IDA	Association internationale de développement
IHPC	Indice Harmonisé des Prix à la Consommation
JPY	Yen japonais
MB	Ministère du Budget
MC	Ministère du Commerce
Mds	Milliards
MMG	Ministère des Mines et de la Géologie
MEF	Ministère de l'Économie et des Finances
MRAFP	Ministère de la Réforme Administrative et de la Fonction Publique
MPDE	Ministère du Plan et du Développement Economique
MPEM	Ministère de la Pêche et de l'Economie Maritime
ND	Non disponible
PAC	Port Autonome de Conakry
PEM	Perspectives Economiques Mondiales
PIB	Produit intérieur brut
SAG	Société Aurifère de Guinée
SEG	Société des Eaux de Guinée
SMB	Société Minière de Boké
SOBRAGUI	Société des brasseries de Guinée
SOGEAC	Société Guinéenne de la Gestion et de l'Exploitation de l'Aéroport de Conakry
SOGUIPAH	Société Guinéenne des Palmiers à Huile
TVA	Taxe sur la Valeur Ajoutée
TOFE	Tableau des Opérations Financières de l'État
TSPP	Taxe spécifique sur les produits pétroliers
USD ou \$ US	Dollar américain

Liste des Tableaux		Pages
Tableau 1.1 : Evolution du taux de change USD		11
Tableau 1.2 : Evolution des indices des cours des produits de base (base 100 = 2002-2004)		12
Tableau 1.3 : Evolution des cours des produits de base en USD		13
Tableau 2.1 : Evolution de la production minière		14
Tableau 2.2 : Evolution des productions industrielles et manufacturières		15
Tableau 2.3 : Evolution des productions d'eau, d'électricité et de gaz		16
Tableau 2.4 : Evolution des activités aéroportuaires et du transport		17
Tableau 3.1 : Evolution de l'inflation en glissement annuel par fonction		18
Tableau 3.2 : Evolution des prix de quelques produits de première nécessité, en glissement annuel		19
Tableau 3.3 : Evolution de l'inflation par fonction en moyenne annuelle		20
Tableau 4.1 : Emplois et Salaires des effectifs civils payés par l'Etat		21
Tableau 4.2 : Evolution de la création d'entreprises		22
Tableau 5.1 : Evolution du TOFE en milliards		23
Tableau 5.2 : Evolution des recettes intérieures		24
Tableau 6.1 : Evolution de la masse monétaire et ses contreparties en milliards de GNF		25
Tableau 6.2 : Evolution des taux d'intérêt et quelques indicateurs des services banques et assurances		26
Tableau 6.3 : Evolution du taux de change du GNF		27
Tableau 7.1 : Evolution de la balance des paiements en millions USD		28
Tableau 7.2 : Evolution de quelques produits agricoles d'exportations		29

Liste des Graphiques		
Graphiques 1.1: Evolution des taux de change USD/Euro et le Yuan chinois		11
Graphiques 1.2 : Evolution des indices des cours des produits de base (base 100 = 2002-2004)		12
Graphiques 1.3 : Evolution des prix des produits de base en USD		13
Graphiques 2.1 : Evolution des productions de bauxite et de l'alumine		14
Graphiques 2.2 : Evolution des productions de boissons sucrées et de peinture		15
Graphiques 2.3 : Evolution des productions d'eau et d'électricité		16
Graphiques 2.4 : Evolution des activités aéroportuaires et du transport		17
Graphique 3.1 : Evolution du taux d'inflation en glissement annuel		18
Graphique 3.2 : Evolution des prix des produits de première nécessité		19
Graphique 3.3 : Evolution du taux d'inflation en moyenne annuelle		20
Graphique 4.1 : Evolution des effectifs civils et salaires en glissement annuel		21
Graphique 4.2 : Evolution de la Création d'entreprises en glissement annuel		22
Graphique 5.1 : Evolution de recettes et dépenses de l'Etat		23
Graphique 5.2 : Evolution des recettes intérieures		24
Graphique 6.1 : Evolution de la masse monétaire et crédit intérieur en glissement annuel		25
Graphique 6.2 : Evolution des taux d'Intérêts		26
Graphique 6.3 : Evolution du taux de change du GNF		27
Graphique 7.1 : Evolution de la balance des paiements en millions USD		28
Graphique 7.2 : Evolution des produits d'exportations agricoles		29

NOTE SYNTHÈSE DU SUIVI CONJONCTUREL A FIN AOÛT 2021

ENVIRONNEMENT
INTERNATIONAL

I. ENVIRONNEMENT INTERNATIONAL

1.1 Croissance économique

Abaissement de 0,1 point des projections de la croissance économique mondiale

5,9%
(POUR 2021)



Selon le FMI, la croissance de l'économie mondiale devrait s'établir à 5,9 % en 2021 et à 4,9 % en 2022. Les projections pour 2021 sont en baisses de 0,1 point de pourcentage par rapport à la Mise à jour des Perspectives de l'économie mondiale (PEM) de juillet 2021. Pour 2021, les perspectives ont été globalement révisées à la hausse. Ainsi, dans les pays émergents et pays en développement, et plus particulièrement ceux d'Asie enregistreraient une hausse de leur croissance de 7,2% en 2021 avant de s'établir à 5,1% en 2022 après un repli de 2,1% en 2020. La Chine et l'Inde connaîtraient les plus vigoureuses croissances de ce continent passant respectivement de 2,3% et -7,3% en 2020 à +8,0% et +9,5% en 2021 et pourraient s'établir à 5,6% et 8,5% en 2022. Ces révisions témoignent de l'évolution à la fois de la pandémie et des mesures de soutien.

Dans les pays avancés, la croissance serait de 5,2% en 2021 et 4,5% en 2022 après un recul de 4,5% en 2020. Parmi ces pays les États-Unis ont atteint 6,0% en 2021 après une récession de 3,4% en 2020 ensuite +5,2% en 2022. De même, les prévisions pour la zone euro ont été revues à la hausse avec +5,0% en 2021 et +4,3% en 2022 après avoir connu une baisse de 6,3% en 2020. Toutefois, les rythmes de reprise sont variables selon les états membres, dont la France (6,3% en 2021 et 3,9% en 2022), l'Italie (5,8% et 4,2%), l'Espagne (5,7% en 2021 et 6,4% en 2022), et l'Allemagne (3,1% et 4,6%).

Les prévisions de croissance économique pour l'Afrique subsaharienne seraient de 3,7% en 2021 et 3,8% en 2022 contre une contraction de 1,7% en 2020. La reprise attendue en 2021 serait essentiellement tirée par les deux géants l'Afrique du Sud (5,0%) et le Nigeria (2,6%).

1.2 Marchés financiers et monétaires

Vers un resserrement modéré de politiques monétaire par les principales banques centrales

La réponse des banques centrales à la crise sanitaire a consisté à assurer un niveau bas de taux d'intérêt et la mise à disposition de liquidités pour l'ensemble de l'économie (notamment via les banques), mais, au-delà, de financer les dépenses publiques à travers l'émission massive de monnaie et la mise en œuvre de plans d'achats de titres publics, la « résolution » de la crise sanitaire et le fort rebond économique ouvre la porte à une normalisation des politiques monétaires. Les calendriers des principales banques centrales devraient être précisés d'ici la fin de l'année. En Europe, la banque d'Angleterre sera peut-être la première à « tirer », puis la Fed. La BCE dont le cycle est décalé, doit faire face à l'échéance du PEPP en mars et devra décider en fin d'année de proroger ou modifier sa boîte à outils



Sur le marché de change, le dollar américain a été échangé en août 2021 à 1 USD contre 6,641 yuan chinois et 0,719 livre sterling, soit des dépréciations nominales respectives de 5,6% et 4,2%. Par contre, face au yen japonais et à l'euro,

1 Sauf indication contraire, les évolutions présentées sont en glissement annuel.

un dollar américain s'est échangé respectivement à 109,700 yens et 0,842 euro, traduisant une appréciation de 3,6% et 0,6%.

1.3 Cours des matières premières

Hausse continue des cours des produits de base

En août 2021, sur le marché des matières premières, l'indice calculé par la Banque mondiale montre une augmentation de 77,8% des produits énergétiques en glissement annuel, soutenue principalement par le cours du pétrole.

Egalement, les cours des produits non énergétiques de base ont évolué positivement en glissement annuel de 31,9%, portés par les engrais (+72,1%), les métaux et minerais (+42,6%) et les produits agricoles (+24,9%). Concernant ces derniers, la hausse de l'indice des prix est due à l'accroissement des produits alimentaires (+33,8%), notamment les huiles, les farines et les céréales. En revanche, l'indice des prix des métaux précieux porté par l'or, a baissé de 9,4% en glissement annuel.

+58,2%



Au cours de la période sous-revue, les prix du pétrole (Brent) ont atteint 70 dollars le baril, en hausse de 58,2% en glissement annuel. Cet accroissement dénote une amélioration des perspectives de la demande mondiale, en lien notamment avec les progrès en matière de vaccination.



ECONOMIE NATIONALE

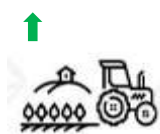
II. PERFORMANCES ECONOMIQUES NATIONALES

Sur le plan national, les principaux indicateurs conjoncturels disponibles à fin Août 2021 indique une évolution appréciable dans plusieurs secteurs. En effet, plusieurs secteurs d'activités non agricoles maintiennent leur élan positif notamment les BTP et l'énergie. Toutefois, l'activité se déroule dans un contexte marqué par la persistance des pressions inflationnistes. Au niveau des finances publiques le solde budgétaire est déficitaire. Dans le secteur monétaire, la BCRG maintient le niveau du taux directeur à 11,5% et la masse monétaire poursuit une tendance modérée.

2.1 TENDANCES SECTORIELLES

i) Activités primaires

Progression positive du volume des produits agricoles d'exportations



Le volume cumulé des exportations des produits agricoles enregistré à fin août 2021 a été de 92 510 tonnes contre 43 060 tonnes à la même période de 2020, soit une augmentation de 114,8%. Cet accroissement est dû à l'augmentation des volumes des autres produits agricoles (mangues, palmistes, noix de cajou...) et du cacao. Ces différents volumes ont augmenté respectivement de 185,5% et 81,5%. Aussi, le volume des produits de la pêche (19 460 tonnes) a connu une hausse de 118,5% contre 0,6% il y a un an. Le volume des exportations des produits de l'exploitation forestière (20 373 tonnes) a également augmenté de 6,4%.

Par ailleurs, le volume cumulé des produits agro-alimentaires importés (2,83 millions tonnes) a connu un accroissement de 188,6% à fin août 2021, en lien avec la hausse des importations du riz (22,8%). Sur la période, le prix moyen du riz local étuvé (GNF 10 040/Kg) a augmenté de 11,0% après une baisse de 2,4% un an auparavant. Celui du riz importé (GNF 7 226/Kg) a aussi augmenté de 15,0% contre une baisse de 0,1% à fin août 2021.

ii) Activités secondaires

Mines, production de bauxite en hausse



En août 2021, le secteur des mines a enregistré une évolution mitigée. Parmi les produits miniers, la bauxite a enregistré une hausse à la fois de la production (+19,5%) et des exportations (+23,4%), en lien avec l'entrée en production de nouvelles sociétés. Au même moment, le volume d'expédition du diamant a atteint 21 684 carats contre 5 608 carats en août 2020. Egalement, le volume des exportations d'alumine (+17,4%) est passé de 29 109 tonnes en août 2020 à 34 179 tonnes en août 2021. Sur la période, les autres produits notamment l'or a enregistré une baisse de 30,2%.

Énergie, hausse de la production d'électricité

+19,3%
AOÛT 2021



Au terme du mois d'août 2021, la production de l'électricité a enregistré une augmentation de 19,3% contre 11,7% en août 2020, cette performance est imputable à la mise en œuvre des méga projets initiés par le gouvernement ces dernières années. Par contre, le volume de la production d'eau potable a reculé de 6,6% en août 2021 contre -4,6% il y a un an.

Bonne performance des activités de construction

19,4%
AOÛT 2021



Par rapport à août 2020, les principaux indicateurs de construction ont enregistré une performance contrastée en août 2021. Au cours de la période sous revue, le volume de la production de ciment a atteint 98 132 tonnes contre 82 186 tonnes il y a un an, soit une hausse de 19,4%. Aussi, le volume de production de peinture (1 951 tonnes) a enregistré une hausse de 34,1% contre +10,6% un an plus tôt. Par ailleurs, le volume de production tôles (16 713 tonnes) a baissé de 4,2% en août 2021 contre -46,9% en août 2020.

Industrie manufacturière, un résultat mitigé



En août 2021, la production manufacturière a enregistré un résultat mitigé. Au cours de la période, le volume de production de boissons sucrées a atteint 34 830 hl après 29 678 hl un an plutôt, soit une hausse de 17,4% contre 20,5% en août 2020. En revanche, les volumes de production du savon (49 729 tonnes) de farine (206 613 tonnes) et de bière (21 759 hl) ont baissé respectivement de 19,3% ; 8,4% et 0,5% en août 2021.

iii) Activités tertiaires

Transports, reprise des activités aéroportuaires



+4,0%
AOÛT 2021



Le secteur du transport notamment, le sous-secteur transport aérien est l'un des secteurs qui profite de la reprise de la mobilité des personnes dans le monde grâce à l'avancée enregistrée dans la vaccination contre la pandémie du Covid-19. En effet, le nombre de passagers enregistré à l'Aéroport de Conakry est passé de 15 115 en août 2020 à 18 180 en août 2021 soit une hausse de 20,3%. De même, le nombre de vols à destination de Conakry est passé de 232 à 366 soit une hausse de 57,6% après -64,8 % il y a un an.

Au niveau des immatriculations de véhicule, le constat est le même. Le nombre de véhicules immatriculés est passé de 3 229 en août 2020 à 3 357 en août 2021 à soit une hausse de 4,0%.

Création d'entreprises, services banques et assurances, évolution appréciable



Au terme du mois d'août 2021, le nombre de création d'entreprises a enregistré une hausse de 8,0%, passant de 1 078 entreprises créées en août 2020 à 1 165 en août 2021. Une évolution qui se traduit par une reprise graduelle des activités après un ralentissement causé par la crise sanitaire. Egalement, les activités bancaires et d'assurances ont enregistré des évolutions appréciables dans l'ensemble. Dans les banques le nombre de clients a baissé de 0,5% en août 2021 contre +9,3% après un an. Par contre, au même moment le nombre de crédit accordé par ces entreprises a évolué de 13,8% après -15,5% il y a un an. Dans les compagnies d'assurances, le nombre de contrat d'assurances a connu une forte augmentation de 711,5% en août 2021 contre +9,9% à la même période de 2020, due aux différents contrôles effectués par les policiers auprès des automobilistes.

Effectifs civils de la fonction publique, en légère hausse



En glissement annuel, les effectifs civils (112 512) payés par la fonction publique ont augmenté de 1,4% en août 2021, en lien avec la poursuite des contrôles administratifs. Au même moment, la masse salariale a augmenté de 13,7%.

2.2 INFLATION

Persistance de la pression inflationniste

+13,5%
AOÛT 2021



En glissement annuel, l'inflation mesurée par l'indice harmonisé des prix à la consommation (IHPC) s'est située à 13,5% en glissement annuel et à 11,9% en moyenne annuelle contre des taux respectifs de 11,0% et 10,2% en août 2020. L'évolution de l'inflation sur la période est principalement portée par les fonctions ameublement (+26,4%) et des produits alimentaires (+17,0%). À propos de l'inflation sous-jacente (hors produits frais et énergétiques) du mois d'août 2021, elle s'est établie à 9,4% en rythme annuel

L'évolution de l'indice des produits alimentaires provient essentiellement de l'augmentation des prix des légumes et tubercules (+34,2%), de la viande (+ 31,8%), de sels et épices (+25,9%), des huiles et graisses (+17,3%), de poissons (+16,0%), de pains et céréales (+7,7%) et de produits laitiers (+3,0%).

2.3 FINANCES PUBLIQUES

Solde budgétaire global déficitaire



A fin août 2021, la mobilisation des recettes budgétaires a été de GNF 14 576,45 milliards avec 12 938,56 milliards mobilisés au compte des recettes fiscales, GNF 742,87 milliards pour les recettes non fiscales et GNF 895,02 milliards au compte des Dons. Par rapport à la même période de 2020, les recettes totales ont enregistré une hausse de 22,1%. Cette performance est imputable à l'accroissement simultané des recettes non fiscales (+152,7%), des dons (+48,1%) et des recettes fiscales (+17,2%).

Les recettes issues du secteur minier ont cru de 56,5% à fin août 2021 contre une baisse 15,2% à la même période de 2020. Celles issues du secteur non minier ont enregistré une hausse de 15,4%. Elles sont composées des taxes sur biens et services (GNF 5 833,96 milliards dont 564,13 sur TSPP), des taxes sur le commerce international (GNF 2 613,23 milliards) et des contributions directes (GNF 2181,81 milliards).

Par types d'impôts, l'accroissement a été plus remarquable sur la RTS (+36,5%), les impôts sur le commerce extérieur (+31,4%) et les impôts et taxes sur les revenus et bénéfiques (+33,8%). La taxe sur la consommation téléphonique a également augmenté de 20,2% ainsi que la taxe sur biens et services de 3,2%. La taxe sur biens et services non minier portée par la TVA intérieure (+14,6%) a cru de 3,0%. Aussi, malgré une baisse de la contribution foncière unique de 39,2%, l'impôt sur le patrimoine a augmenté de 27,6%. En revanche, les autres recettes fiscales ont baissé de 43,9% à fin août 2021.

L'exécution des dépenses budgétaires a été évaluée à hauteur de GNF 15 888,55 milliards à fin août 2021 contre GNF 14 595,77 milliards un an plus tôt, soit une hausse de 8,9% attribuable principalement à l'accroissement des dépenses d'investissements atténué par un recule des dépenses courantes.

A fin août 2021, les dépenses courantes ont atteint GNF 11 372,24 milliards dont GNF 3 692,75 milliards pour le poste autres biens et services, GNF 3 528,87 milliards pour les traitements et salaires et GNF 3 450,98 milliards pour les subventions et transferts. Sur la période, les dépenses budgétaires ont augmenté de 33,7% contre 32,3% il y a un an. Quant aux dépenses en capital, elles ont augmenté de 93,8% pour s'établir à GNF 4 372,57 milliards (dont GNF 2 427,69 milliards sur le FINEX et 1 944,88 milliards sur le financement intérieur).

Au cours de la période sous revue, les soldes budgétaires hors et dons compris ont été déficitaires respectivement de GNF 2 207,12 et 1 312,10 milliards. Quant au solde primaire, il a été excédentaire de GNF 920,21 milliards. Par rapport au PIB, ces différents soldes ont été respectivement de -1,7%, -1,0% et 0,7% contre -2,8%, -2,3% et -0,9% il y a un an.

À fin août 2021, le règlement du service de la dette publique a été de GNF 3 037,83 milliards (dont GNF 2 198,91 milliards pour le principal). Le service de la dette extérieure a été de GNF 350,74 milliards, celui de la dette intérieure a été de GNF 2 687,09 milliards.

2.4 SITUATION MONÉTAIRE

Accroissement de la masse monétaire

+12,9% AOÛT
2021



En août 2021, la situation monétaire de la Guinée a été caractérisée par un accroissement de la masse monétaire et de ses contreparties et le maintien des taux directeurs à 11,5%.

En glissement annuel, la masse monétaire a augmenté de 12,9% contre une hausse de 28,6% il y a un an, portée par les actifs extérieurs nets (+12,1% de contributions) et intérieurs nets (+0,8%). Sur la période, les actifs extérieurs nets (35,8% de M2) ont cru de 42,5% et les actifs intérieurs nets (64,2% de M2) ont augmenté de 1,2% et après respectivement 30,7% et 18,6% il y a un an.

Au cours de la période sous-revue, le crédit intérieur net a connu une hausse de 6,6% contre 33,2% à la même période de 2020. Les créances sur l'administration centrale (52,5% de M2) ont augmenté de 6,3% contre une

progression de 5,3% pour celles sur le secteur privé (33,0% de M2). Le taux d'intérêt sur les emprunts de l'État à 91 jours de maturités a été de 12,39%.

Par composante, la circulation fiduciaire est passée de GNF 10 894,69 milliards en août 2020 à GNF 11 802,37 milliards en août 2021, soit un accroissement de 8,3%. Aussi, les dépôts à vues ont augmenté de 8,4% en glissement annuel pour atteindre GNF 15 741,15 milliards en août 2021. Sur la période, le taux de liquidité de l'économie mesurée par le ratio masse monétaire/PIB est estimée à 33,8% contre 34,1% en août 2020.



En août 2021, sur le marché de change, le franc guinéen a été échangé en moyenne à GNF 9 733 contre un dollar américain et GNF 11 466 contre un Euro, soit des dépréciations nominales respectives de 1,3% et de 1,0%. Quant à la prime de change entre le marché officiel et parallèle, elle a été de 0,7% respectivement face au dollar américain et face à l'Euro.

2.5 ECHANGES EXTERIEURS

Solde commercial positif



Selon les données de la Direction Générale des Douanes, la balance commerciale présente un solde excédentaire en août 2021. Au cours de la période sous-revue, les exportations totales essentiellement soutenues par les produits miniers ont été évaluées à GNF 131 038 milliards, elles ont augmenté de 19,9% par rapport au mois précédent. Quant aux importations, elles ont augmenté que de 1% par rapport au mois passé et ont été évaluées à GNF 2 914 milliards. Ces évolutions traduisent un solde commercial de GNF 128 124 milliards avec une variation de 20,5% par rapport au mois de juillet.

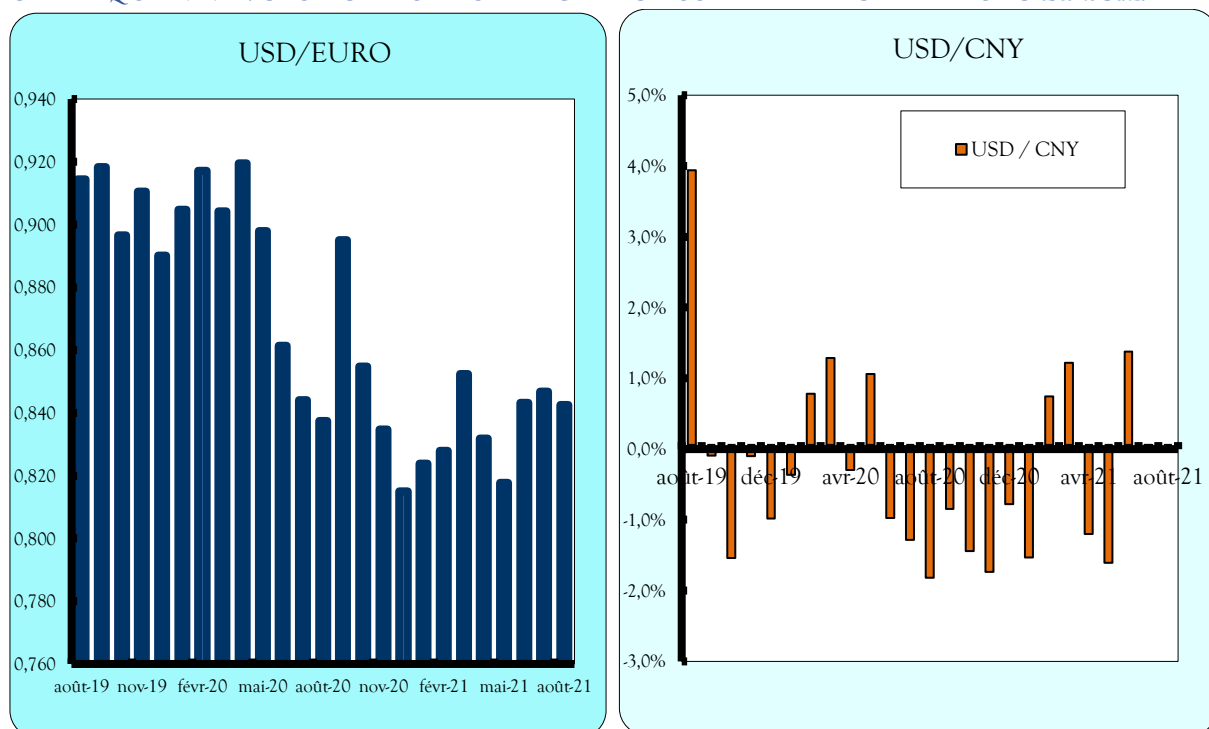
I. ENVIRONNEMENT INTERNATIONAL

TABLEAU 1.1 : EVOLUTION DU TAUX DE CHANGE DU DOLLAR US

Période	USD/EURO	USD/GBP	USD/JPY	USD/CNY	USD/DTS	USD/XOF
août-20	0,838	0,750	105,921	6,847	0,896	548,250
sept.-20	0,895	0,783	107,653	6,790	0,875	556,000
oct.-20	0,855	0,771	104,599	6,692	0,902	554,500
nov.-20	0,835	0,750	104,165	6,576	0,898	546,500
déc.-20	0,815	0,726	103,080	6,525	0,899	530,500
janv.-21	0,824	0,730	104,680	6,425	0,884	540,000
févr.-21	0,828	0,718	106,580	6,473	0,866	537,000
mars-21	0,852	0,725	110,700	6,552	0,852	562,290
avr.-21	0,832	0,724	109,270	6,473	1,151	538,250
mai-21	0,818	0,704	109,540	6,369	0,693	534,250
juin-21	0,843	0,723	111,100	6,457	0,701	548,000
juil.-21	0,847	0,727	110,020	6,460	0,703	552,500
août-21	0,842	0,719	109,700	6,461	0,703	552,000
Var. M	-0,5%	-1,0%	-0,3%	0,0%	-0,1%	-0,1%
Var. GA	0,6%	-4,2%	3,6%	-5,6%	-21,6%	0,7%

Sources : BCRG, fxtop.com, investing.com

GRAPHIQUE 1.1 : EVOLUTION DU TAUX DE CHANGE USD PAR RAPPORT A L'EURO ET YUAN



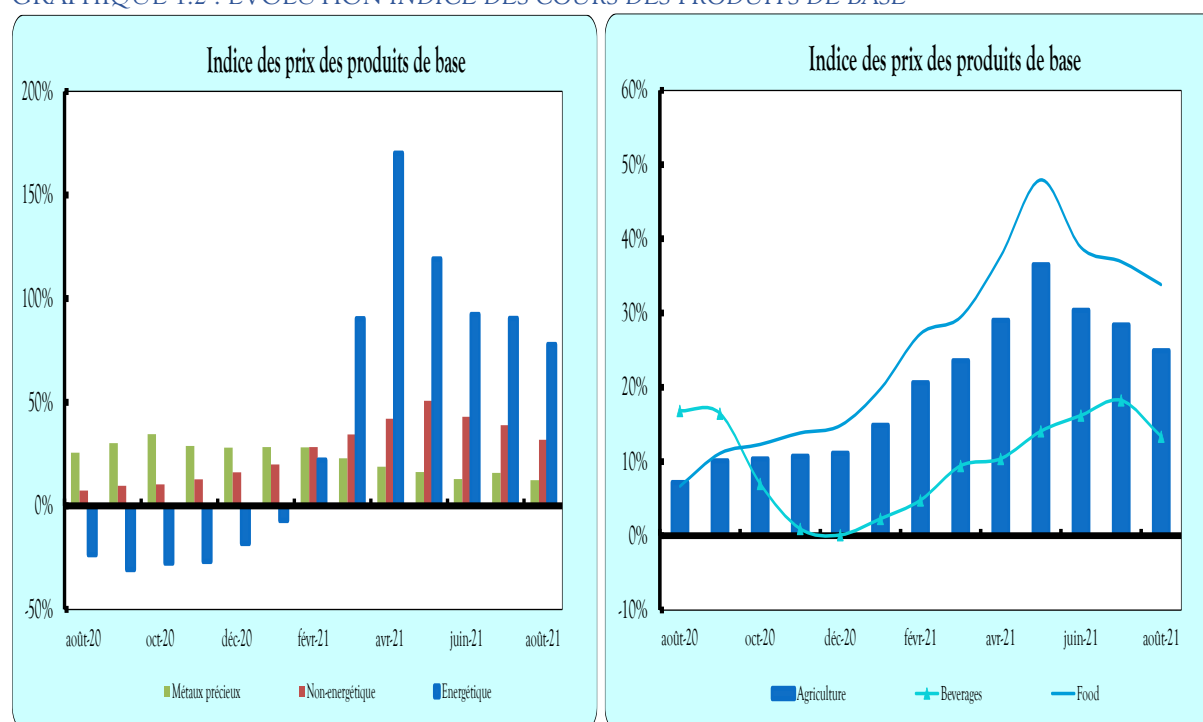
Sources : BCRG, fxtop.com, investing.com

TABLEAU 1.2 : INDICE DES COURS DES PRODUITS DE BASE (base 100 = 2002-2004)

Période	Energétique	Non Energétique	Agriculture	Fertilisant	Métaux de base	Métaux précieux
août-20	53,77	85,40	86,85	75,96	83,59	152,33
sept.-20	51,00	87,46	89,19	76,86	85,18	148,11
oct.-20	51,27	88,83	91,14	76,59	86,28	145,25
nov.-20	54,56	92,78	94,87	77,14	91,45	143,02
déc.-20	62,94	97,39	97,32	78,83	98,04	143,59
janv.-21	69,21	101,70	102,18	82,96	99,71	145,12
févr.-21	79,28	104,50	103,82	100,07	105,02	142,95
mars-21	79,98	105,36	103,05	104,17	109,04	135,64
avr.-21	79,38	108,21	105,11	101,56	113,47	138,39
mai-21	85,07	115,68	111,27	106,07	121,93	145,84
juin-21	93,11	114,11	108,84	119,77	118,99	144,18
juil.-21	97,68	113,79	107,83	126,96	119,34	141,17
août-21	95,63	112,63	108,51	130,75	120,87	137,99
Var. M	-2,1%	-1,0%	0,6%	3,0%	1,3%	-2,3%
Var. GA	77,8%	31,9%	24,9%	72,1%	44,6%	-9,4%

Sources : Commodity prices ; World Bank/ Calcul Secrétariat permanent de la CTSCM

GRAPHIQUE 1.2 : EVOLUTION INDICE DES COURS DES PRODUITS DE BASE



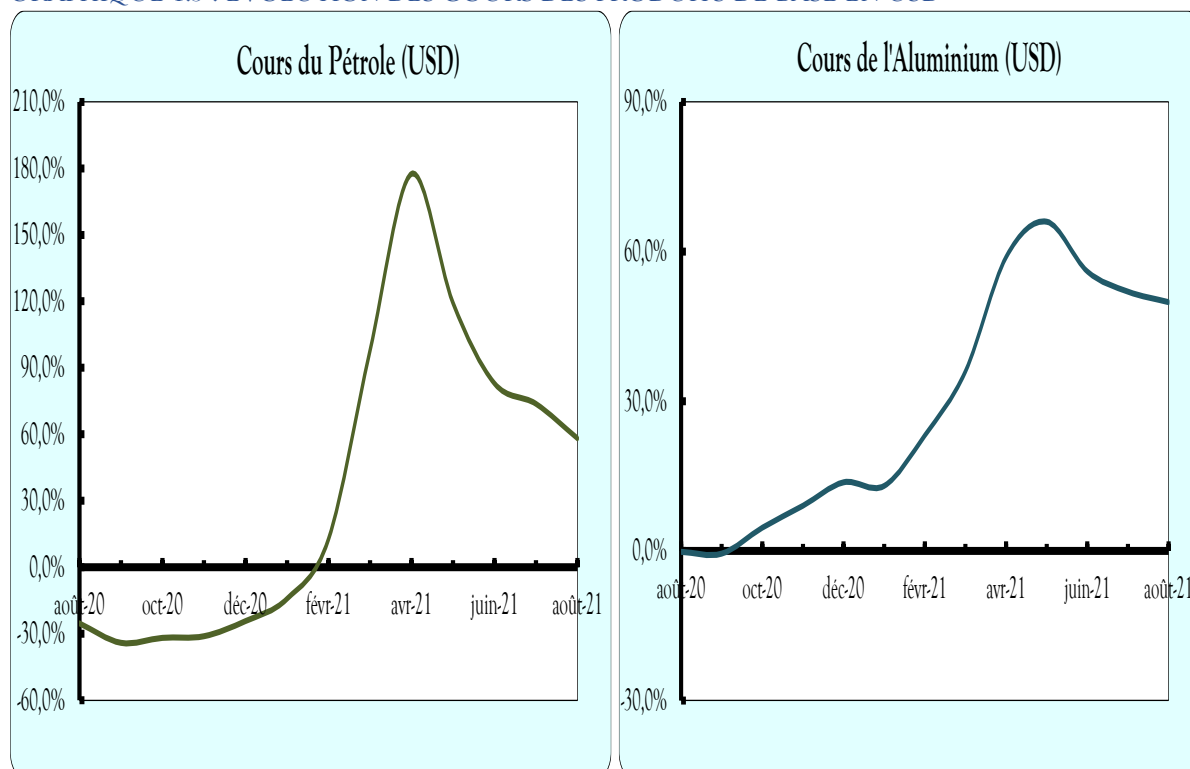
Sources : Commodity prices ; World Bank/ Calcul Secrétariat permanent de la CTSCM

TABLEAU 1.3 : EVOLUTION DES COURS DES PRODUITS DE BASE EN USD

Période	Aluminium (\$/tonne)	Or (\$/once)	Café (\$/kg)	Cacao (\$/kg)	Riz (\$/tonne)	Sucre (\$/kg)	Pétrole Brent (\$/baril)	Cotton (\$/kg)	Fer (\$/dmu)
août-20	1737,26	1968,63	3,60	2,10	495,50	0,29	44,26	1,54	121,07
sept.-20	1743,77	1921,92	3,67	2,35	497,50	0,28	41,09	1,56	123,75
oct.-20	1806,10	1900,27	3,35	2,46	467,00	0,30	40,47	1,65	119,78
nov.-20	1935,28	1866,30	3,32	2,29	484,50	0,31	43,23	1,71	124,36
déc.-20	2014,67	1858,42	3,48	2,36	514,00	0,31	49,87	1,79	155,43
janv.-21	2003,98	1866,98	3,54	2,41	536,50	0,34	54,55	1,92	169,63
févr.-21	2078,59	1808,17	3,67	2,39	549,50	0,36	61,96	2,05	163,80
mars-21	2190,48	1718,23	3,68	2,41	520,00	0,34	65,19	2,02	168,18
avr.-21	2319,39	1760,04	3,72	2,46	489,50	0,36	64,77	2,00	179,83
mai-21	2433,53	1850,26	4,11	2,37	488,00	0,38	68,04	2,00	207,72
juin-21	2446,65	1834,57	4,24	2,41	460,50	0,38	73,07	2,08	214,43
juil.-21	2497,64	1807,84	4,49	2,37	410,50	0,39	74,39	2,15	214,14
août-21	2602,99	1785,28	4,77	2,33	397,50	0,43	70,02	2,23	162,16
Var. M	4,2%	-1,2%	6,1%	-1,7%	-3,2%	10,1%	-5,9%	3,7%	-24,3%
Var. GA	49,8%	-9,3%	32,5%	10,7%	-19,8%	48,7%	58,2%	44,8%	33,9%

Source : Commodity prices ; World Bank/ Calcul Secrétariat permanent de la CTSCM

GRAPHIQUE 1.3 : EVOLUTION DES COURS DES PRODUITS DE BASE EN USD



Source : Commodity prices ; World Bank/ Calcul Secrétariat permanent de la CTSCM

II. ECONOMIE NATIONALE

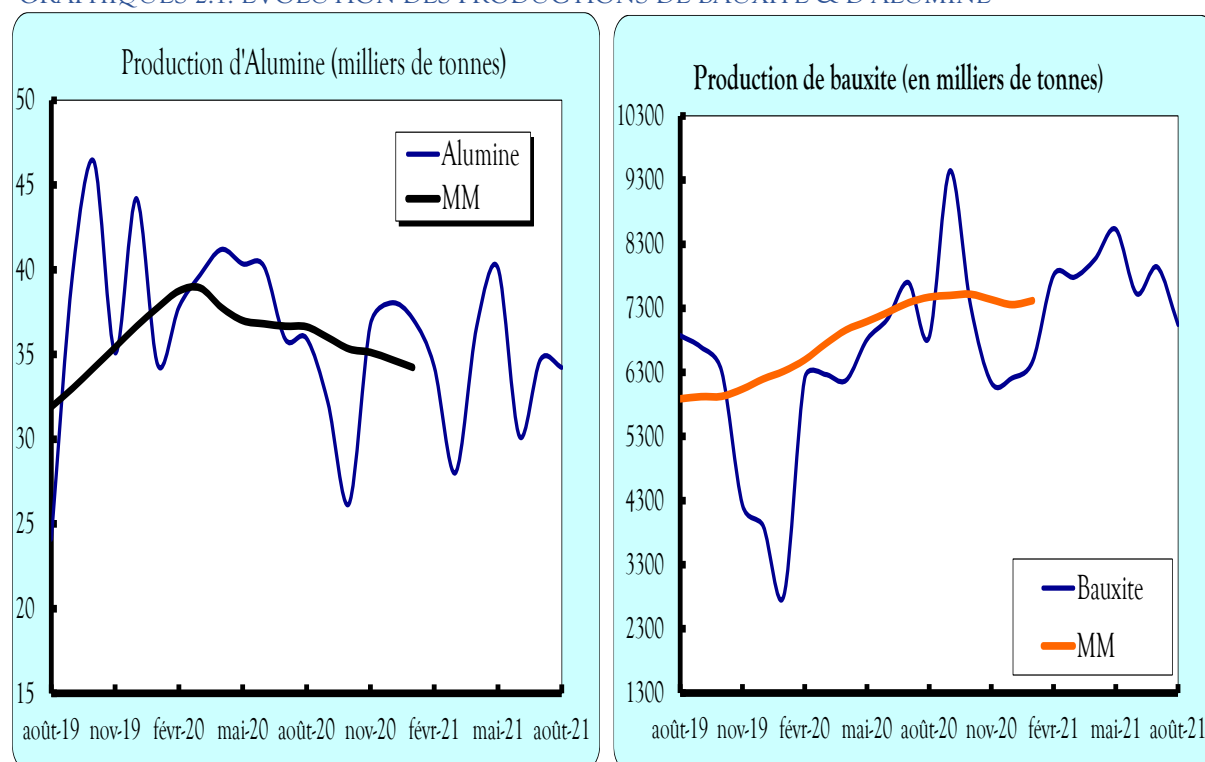
A. SECTEUR REEL

TABLEAU 2.1 : ÉVOLUTION DE LA PRODUCTION MINIERE

Période	Bauxite (mt)	Alumine (mt)	Or (mOz)	Diamant (000 carats)	Fer (mt)
août-20	6210,51	35,95	407,34	5,61	60,00
sept.-20	6478,18	32,20	519,36	2,43	60,00
oct.-20	7813,80	26,20	335,59	35,22	61,00
nov.-20	7784,24	36,75	166,91	21,99	55,00
déc.-20	8066,32	38,05	217,16	28,02	90,05
janv.-21	8529,98	37,10	154,26	10,33	141,17
févr.-21	7528,14	34,30	175,44	32,55	164,04
mars-21	7941,88	28,02	239,98	47,09	198,56
avr.-21	7045,93	36,65	247,95	39,83	327,62
mai-21	7252,30	40,10	262,06	20,70	298,63
juin-21	7634,76	30,20	260,73	4,41	350,59
juil.-21	7356,58**	34,70**	301,96	20,77	146,01**
août-21	7419,51**	34,24**	282,28**	21,68**	159,97**
Var. M	0,9%	-1,3%	-6,5%	4,4%	9,6%
Var. GA	19,5%	-4,8%	-30,7%	286,7%	166,6%

Sources : MMG, Sociétés Minières ; BCRG ;

GRAPHIQUES 2.1: ÉVOLUTION DES PRODUCTIONS DE BAUXITE & D'ALUMINE



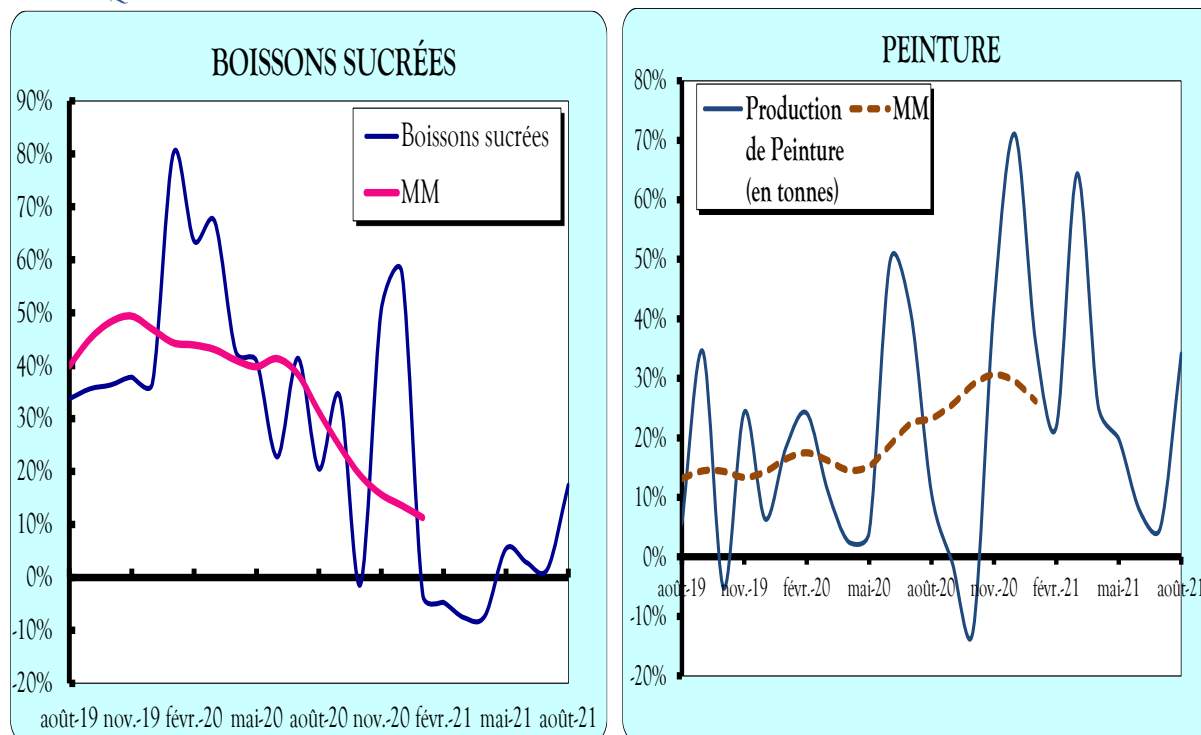
Sources : MMG, Sociétés Minières ; BCRG ;

TABLEAU 2.2 : EVOLUTION DES PRODUCTIONS INDUSTRIELLE ET MANUFACTURIERE

Période	Ciment (mt)	Peinture (t)	Tôles (t)	Farine (t)	Bière (HI)	Boisson sucrée (HI)	Savon (t)
août-20	82,19	1455,37	17443	225520	21864	29678	61640
sept.-20	84,84	1509,68	15551	199700	21942	33830	6255
oct.-20	67,49	1033,68	4576	195981	21957	25680	16187
nov.-20	97,26	2139,87	15685	247382	21837	40005	47227
déc.-20	96,34	2365,56	22236	220400	21651	44869	56327
janv.-21	116,10	2650,50	11825	178387	21585	34807	42416
févr.-21	121,63	1921,76	17935	165015	21629	35329	39385
mars-21	124,95	2684,82	14044	185573	21666	35142	91257
avr.-21	98,90	1974,73	23415	236264	21712	34948	69953
mai-21	98,53	1865,39	21334	205866	21742	34714	45123
juin-21	102,01	1925,23	15694	207324	21752	34675	56472
juil.-21	87,22**	1942,35**	16196**	207345**	21758**	34788**	52510**
août-21	98,13**	1951,94**	16713**	206613**	21759**	34850**	49729**
Var. M	12,5%	0,5%	3,2%	-0,4%	0,0%	0,2%	-5,3%
Var. GA	19,4%	34,1%	-4,2%	-8,4%	-0,5%	17,4%	-19,3%

Sources : Sociétés industrielles et manufacturières, Calcul CTSCM

GRAPHIQUES 2.2 : ÉVOLUTION DES PRODUCTIONS DE BOISSONS SUCREES&DE PEINTURE



Sources : Sociétés industrielles et manufacturières, Calcul CTSCM

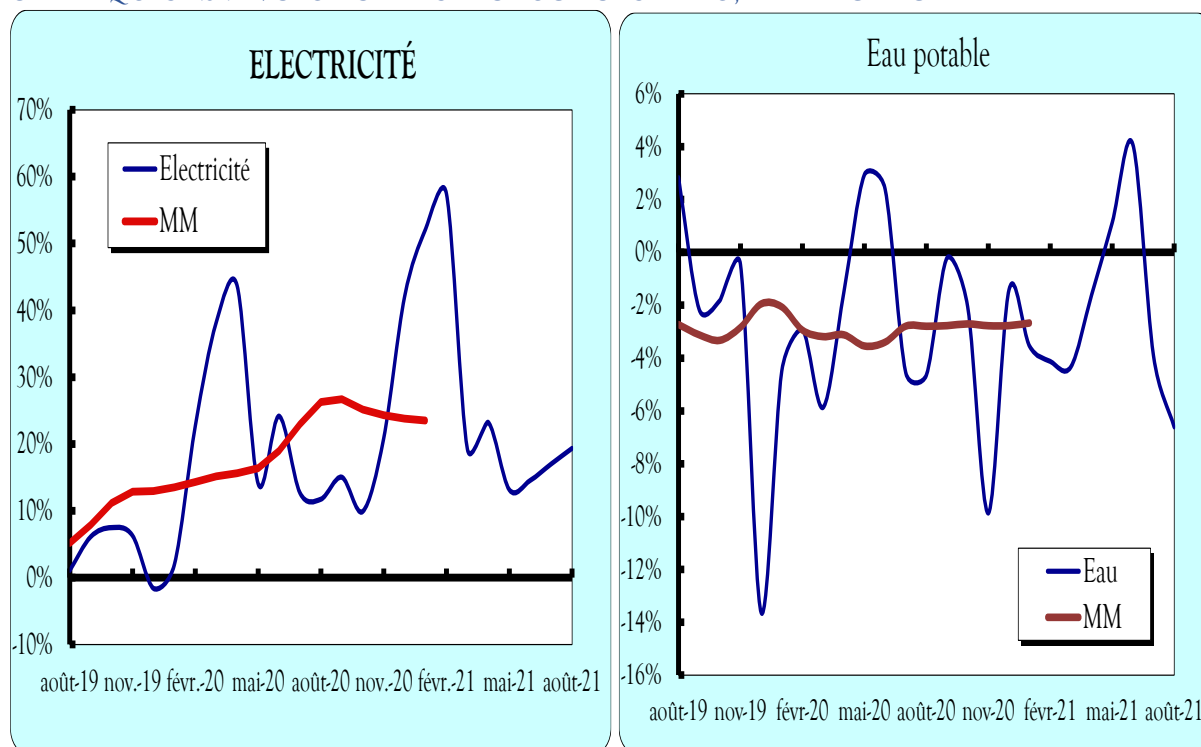
**Données provisoires

TABLEAU 2.3 : EVOLUTION DES PRODUCTIONS D'EAU, ELECTRICITE & GAZ

Période	Gaz 000 m3	Eau 000 m3	Electricité Mwh
août-20	11,68	5692	192161
sept.-20	11,69	5618	204182
oct.-20	11,70	5762	215665
nov.-20	11,70	5295	233250
déc.-20	11,71	5326	249753
janv.-21	11,70	5283	250840
févr.-21	11,70	4842	235464
mars-21	11,70	5035	258036
avr.-21	11,69	4985	256442
mai-21	11,68	5224	221428
juin-21	11,66	5305	224514
juil.-21	11,69**	5316**	226775**
août-21	11,69**	5316**	229336**
Var. M	0,0%	0,0%	1,1%
Var. GA	0,1%	-6,6%	19,3%

Sources : MEH, EDG, SEG, Sociétés de gaz

GRAPHIQUES 2.3 : EVOLUTION DES PRODUCTIONS D'EAU, & D'ELECTRICITE



Sources : MEH, EDG, SEG, Sociétés de gaz

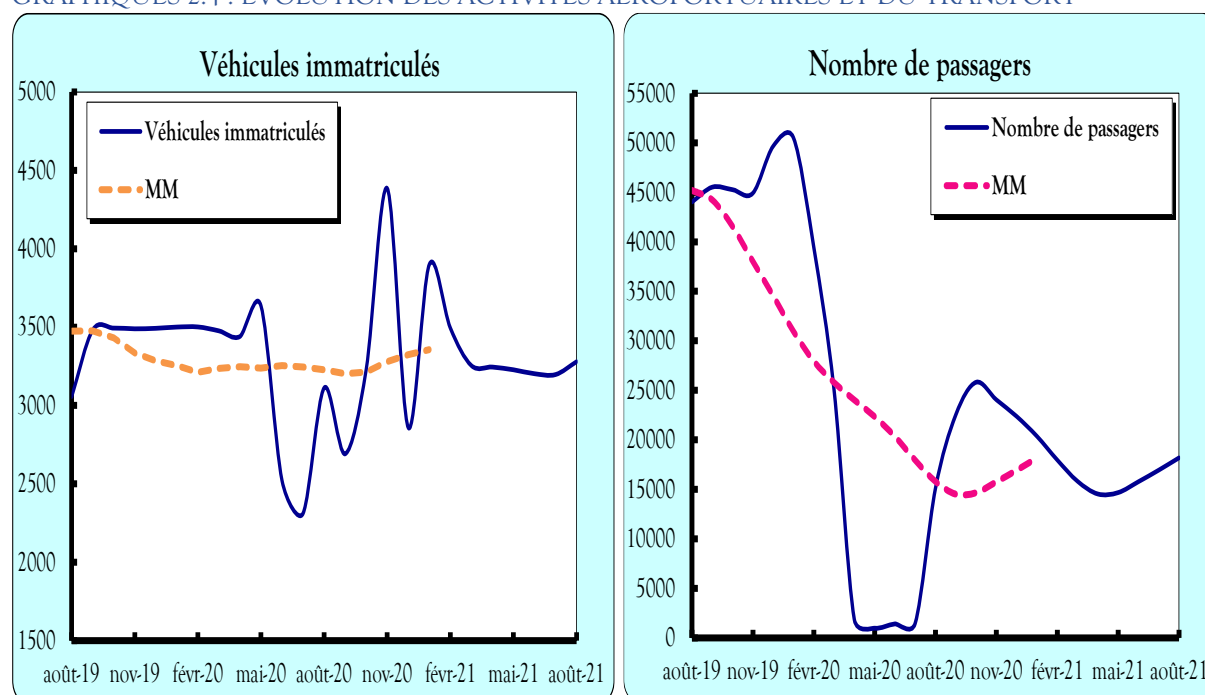
**Données provisoires

TABLEAU 2.4 : EVOLUTION DES ACTIVITES AEROPORTUAIRES ET DU TRANSPORT

Période	Déchargement Ciment (mt)	Déchargement Riz (mt)	Mouvements aéronefs	Nombre de passagers	Véhicules immatriculés
août-20	0,03	38,80	232	15115	3229
sept.-20	6,80	53,36	509	22524	4385
oct.-20	79,31	58,27	447	25809	2859
nov.-20	10,97	91,48	431	24041	3899
déc.-20	18,41	34,19	412	22362	3494
janv.-21	12,33	13,44	389	20356	3254
févr.-21	10,20	72,57	359	17964	3245
mars-21	34,36	147,16	336	15812	3228
avr.-21	20,65	45,35	323	14529	3202
mai-21	10,16	56,37	325	14672	3197
juin-21	0,09	62,91	340	15770	3279
juil.-21	5,55	83,01	353**	16938**	3323**
août-21	1,01	4,73	366**	18180**	3357**
Var. M	-81,9%	-94,3%	3,5%	7,3%	1,0%
Var. GA	-	-87,8%	57,6%	20,3%	4,0%

Sources : Ministère des transports (PAC, SOGEAC, BRTTC-Ex CADAC), DSG

GRAPHIQUES 2.4 : EVOLUTION DES ACTIVITES AEROPORTUAIRES ET DU TRANSPORT



Sources : Ministère des transports (PAC, SOGEAC, BRTTC-Ex CADAC), DSG

**Données provisoires

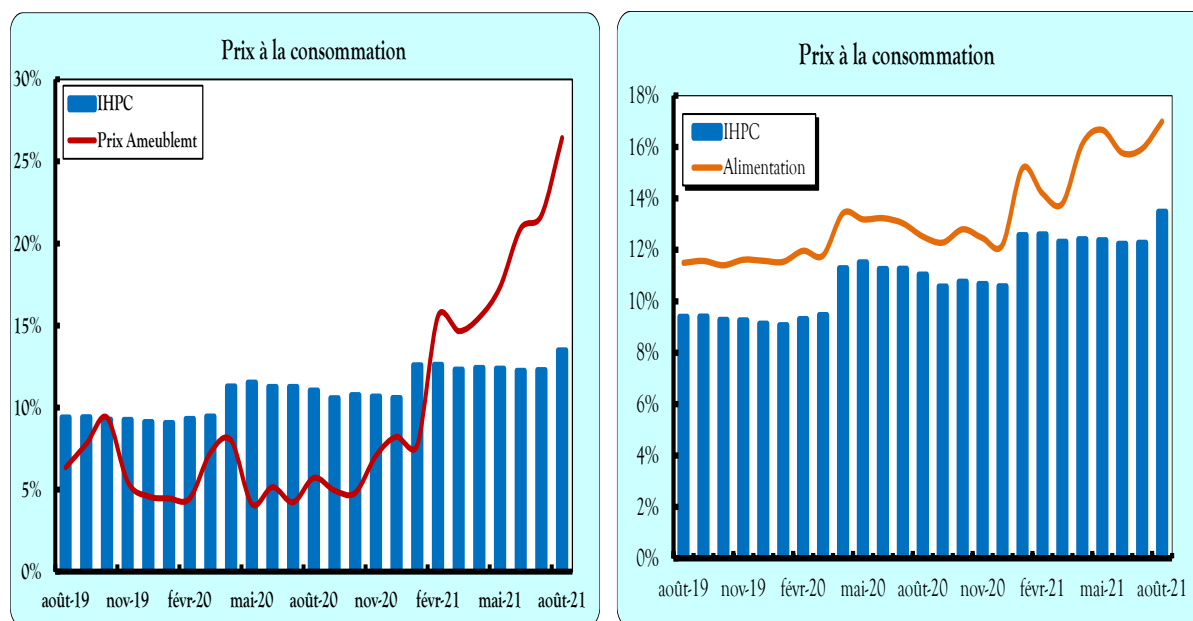
B. INDICE HARMONISÉ DES PRIX À LA CONSOMMATION (IHPC)

TABLEAU 3.1 : EVOLUTION INFLATION EN GLISSEMENT ANNUEL PAR FONCTION²

Période	IHPC	Inflation sous-jacente	F1	F2	F3	F4	F5	F6	F7	F8	F9	F10
août-20	11,0%	10,1%	12,5%	1,6%	5,9%	5,7%	3,5%	30,6%	0,7%	-0,1 %	3,2 %	0,1 %
sept.-20	10,6%	9,2%	12,3%	1,8%	3,4%	4,9%	3,5%	28,4%	1,8%	-0,1 %	3,2 %	0,1 %
oct.-20	10,8%	9,9%	12,8%	1,6%	4,3%	4,8%	3,4%	25,4%	1,8%	-0,1 %	3,2 %	0,1 %
nov.-20	10,7%	9,9%	12,5%	1,3%	4,6%	7,1%	3,3%	25,4%	-0,8%	6,3 %	10,0 %	-5,9 %
déc.-20	10,6%	10,1%	12,2%	1,3%	4,3%	8,2%	3,7%	25,4%	1,8%	-0,1 %	3,2 %	0,1 %
janv.-21	12,6%	11,0%	15,2%	1,1%	4,8%	7,7%	4,6%	25,1%	1,2%	-0,1 %	3,5 %	-0,1 %
févr.-21	12,6%	11,0%	14,2%	1,0%	9,0%	15,6%	4,2%	25,1%	1,2%	0,0 %	3,5 %	2,1 %
mars-21	12,3%	10,8%	13,8%	0,8%	8,9%	14,7%	4,7%	25,1%	1,1%	0,0 %	3,1 %	-0,1 %
avr.-21	12,4%	8,2%	16,1%	0,6%	8,3%	15,5%	6,6%	-0,5%	1,4%	0,0 %	3,1 %	-0,1 %
mai-21	12,4%	8,7%	16,7%	0,6%	5,5%	17,3%	6,4%	-4,2%	1,4%	0,0 %	3,1 %	-0,1 %
juin-21	12,2%	8,8%	15,8%	0,6%	8,5%	20,9%	7,7%	-4,2%	0,9%	0,0 %	0,0 %	-0,1 %
juil.-21	12,3%	8,9%	15,9%	0,7%	5,9%	21,7%	8,2%	-4,2%	1,1%	0,0 %	0,0 %	-0,1 %
août-21	13,5%	9,4%	17,0%	0,7%	5,6%	26,4%	8,2%	0,0%	1,1%	0,0 %	0,0 %	-0,1 %

Source : INS/MP, Calcul CTSCM

GRAPHIQUE 3.1 : EVOLUTION DU TAUX D'INFLATION EN GLISSEMENT ANNUEL



Source : INS/MP, Calcul CTSCM

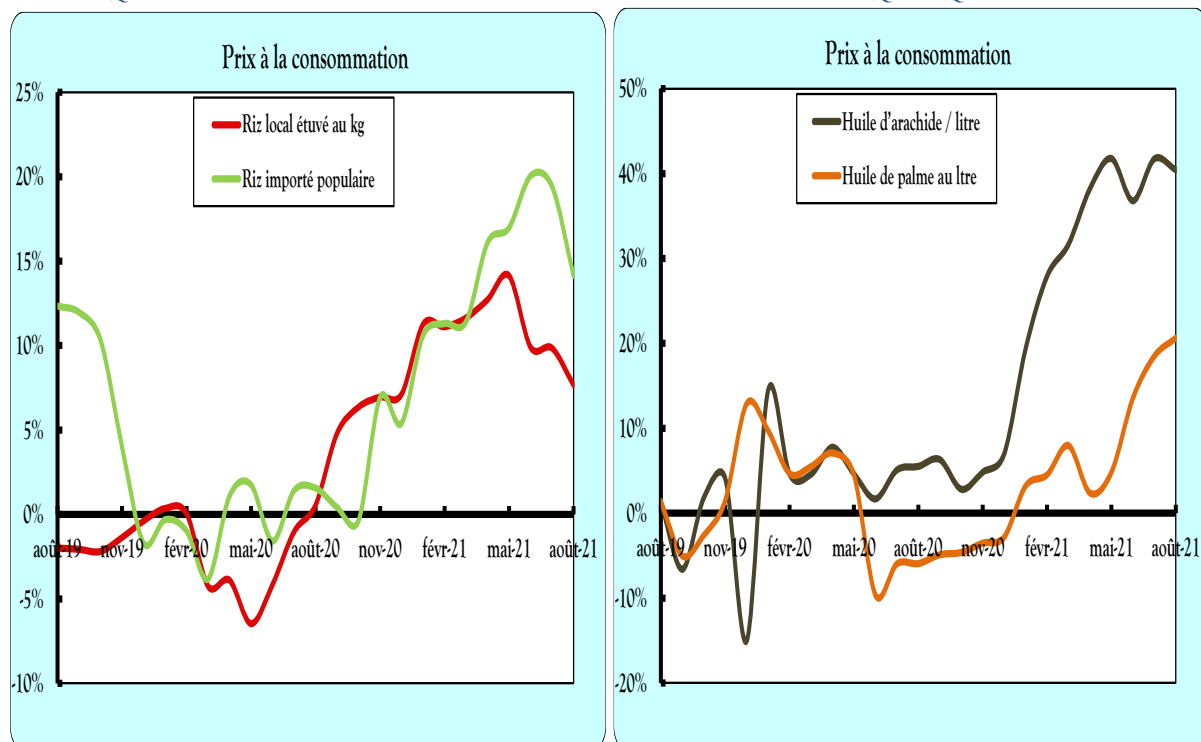
² F1=Produits alimentaires, boissons et tabac ; F2=Articles d'habillement et de chaussures ; F3=Logement, eau, électricité, gaz ; F4=Ameublement, équipement ménager ; F5=Santé ; F6= Transports ; F7=Loisirs, spectacles et culture ; F8=Enseignement ; F9=Hôtels, cafeterias, restaurants ; F10=Autres biens et services.

TABLEAU 3.2 : EVOLUTION DES PRIX DE QUELQUES PRODUITS DE PREMIERE NECESSITE

Période	Riz local étuvé	Riz importé	Viande de bœuf	Pomme de terre	Huile de palme	Huile d'arachide
août-20	0,6 %	1,6 %	25,0 %	4,4 %	-5,9 %	5,5 %
sept.-20	4,8 %	0,4 %	25,0 %	2,7 %	-4,9 %	6,3 %
oct.-20	6,4 %	-0,4 %	40,0 %	14,0 %	-4,6 %	2,8 %
nov.-20	6,9 %	6,9 %	25,0 %	15,4 %	-3,5 %	4,8 %
déc.-20	7,1 %	5,4 %	25,8 %	11,5 %	-2,8 %	7,0 %
janv.-21	11,3 %	10,6 %	25,0 %	12,6 %	3,2 %	19,4 %
févr.-21	11,1 %	11,3 %	20,2 %	24,2 %	4,5 %	27,9 %
mars-21	11,6 %	11,4 %	19,3 %	18,0 %	8,0 %	31,7 %
avr.-21	12,7 %	16,1 %	33,3 %	18,5 %	2,4 %	38,2 %
mai-21	14,1 %	17,0 %	21,0 %	12,0 %	4,8 %	41,8 %
juin-21	9,9 %	20,1 %	22,0 %	-5,2 %	13,6 %	36,8 %
juil.-21	9,9 %	19,4 %	30,0 %	0,6 %	18,5 %	41,7 %
août-21	7,7 %	14,2 %	30,0 %	5,8 %	20,6 %	40,4 %

Source : MPDE /INS, Calcul CTSCM

GRAPHIQUE 3.2 : ÉVOLUTION EN GLISSEMENT ANNUEL DES PRIX DE QUELQUES PRODUITS



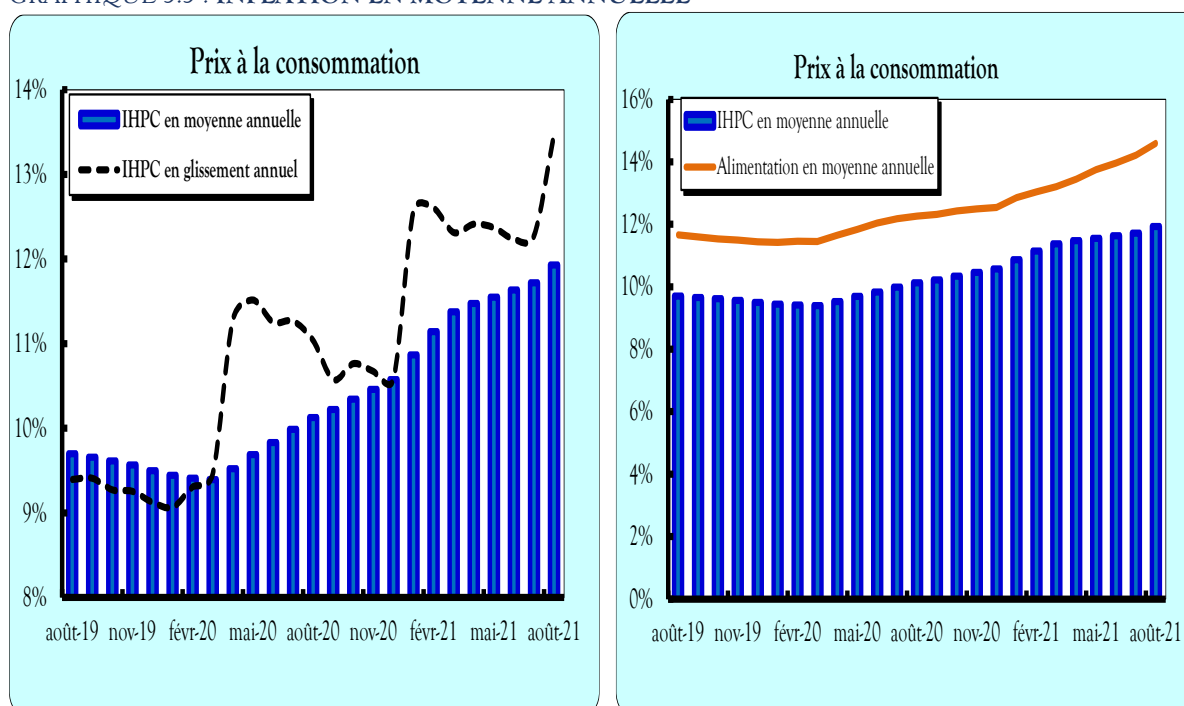
Source : INS / MPDE ; Calcul CTSCM

TABLEAU 3.3 : EVOLUTION DE L'INFLATION EN MOYENNE ANNUELLE PAR FONCTION

Période	IHPC	F1	F2	F3	F4	F5	F6	F7	F8	F9	F10
août-20	10,2 %	12,3 %	6,0 %	8,5 %	5,9 %	3,0 %	13,5%	1,9 %	-0,2 %	0,0 %	0,6 %
sept.-20	10,3 %	12,3 %	5,3 %	7,9 %	5,6 %	3,1 %	15,8%	1,7 %	-0,7 %	-0,1 %	0,3 %
oct.-20	10,4 %	12,4 %	4,8 %	7,4 %	5,2 %	3,1 %	17,9%	1,6 %	-0,7 %	-0,1 %	0,2 %
nov.-20	10,6 %	12,5 %	4,2 %	6,8 %	5,4 %	3,2 %	19,9%	1,1 %	0,3 %	0,9 %	-1,0 %
déc.-20	10,7 %	12,5 %	3,7 %	6,2 %	5,7 %	3,3 %	22,0%	1,1 %	0,2 %	1,0 %	-1,2 %
janv.-21	10,9 %	12,8 %	3,2 %	5,7 %	6,0 %	3,4 %	23,9%	1,0 %	0,2 %	1,2 %	-1,4 %
févr.-21	11,1 %	13,0 %	2,7 %	5,7 %	6,9 %	3,6 %	25,8%	0,8 %	0,2 %	1,4 %	-1,2 %
mars-21	11,4 %	13,2 %	2,2 %	5,7 %	7,5 %	3,6 %	27,8%	0,7 %	0,2 %	1,5 %	-1,4 %
avr.-21	11,5 %	13,4 %	1,7 %	5,6 %	8,2 %	3,8 %	24,9%	0,8 %	0,2 %	3,5 %	-0,1 %
mai-21	11,5 %	13,7 %	1,3 %	5,5 %	9,3 %	4,2 %	21,3%	1,1 %	0,4 %	3,8 %	-0,3 %
juin-21	11,6 %	14,0 %	1,1 %	6,0 %	10,6 %	4,6 %	17,9%	1,1 %	0,4 %	3,5 %	-0,3 %
juil.-21	11,7 %	14,2 %	1,1 %	6,1 %	12,1 %	5,0 %	14,7%	1,1 %	0,4 %	3,2 %	-0,4 %
août-21	11,9 %	14,6 %	1,0 %	6,1 %	13,8 %	5,4 %	12,1%	1,2 %	0,5 %	2,9 %	-0,4 %

Source : MPDE /INS, Calcul CTSCM

GRAPHIQUE 3.3 : INFLATION EN MOYENNE ANNUELLE



Source : MPDE /INS, Calcul CTSCM

C. EMPLOI & SALAIRES

TABLEAU 4.1 : EMPLOIS ET SALAIRES DES EFFECTIFS CIVILS DE LA FONCTION PUBLIQUE

Période	Masse salariale	Effectif civil	Salaire brut/tête	Salaire réel/tête
août-20	254450	110992	2292506	191652
sept.-20	262232	113167	2317212	192507
oct.-20	265078	112445	2357401	194778
nov.-20	265785	112548	2361526	194109
déc.-20	266559	112576	2367810	193940
janv.-21	267821	112555	2379465	190754
févr.-21	298752	112791	2648724	209916
mars-21	298750	112791	2648704	208150
avr.-21	292336	112427	2600229	198536
mai-21	295570	112621	2624466	198974
juin-21	295568	112588	2625218	198160
juil.-21	438331	112619	3892159	290286
août-21	289228	112512	2570635	189379
Var. M	-34,0%	-0,1%	-34,0%	-34,8%
Var. GA	13,7%	1,4%	12,1%	-1,2%

Source : MEF, MB/DNB, MFPRA, Calculs CTSCM

GRAPHIQUES 4.1 : EVOLUTION DES EFFECTIFS CIVILS ET DES SALAIRES DE LA FONCTION PUBLIQUE

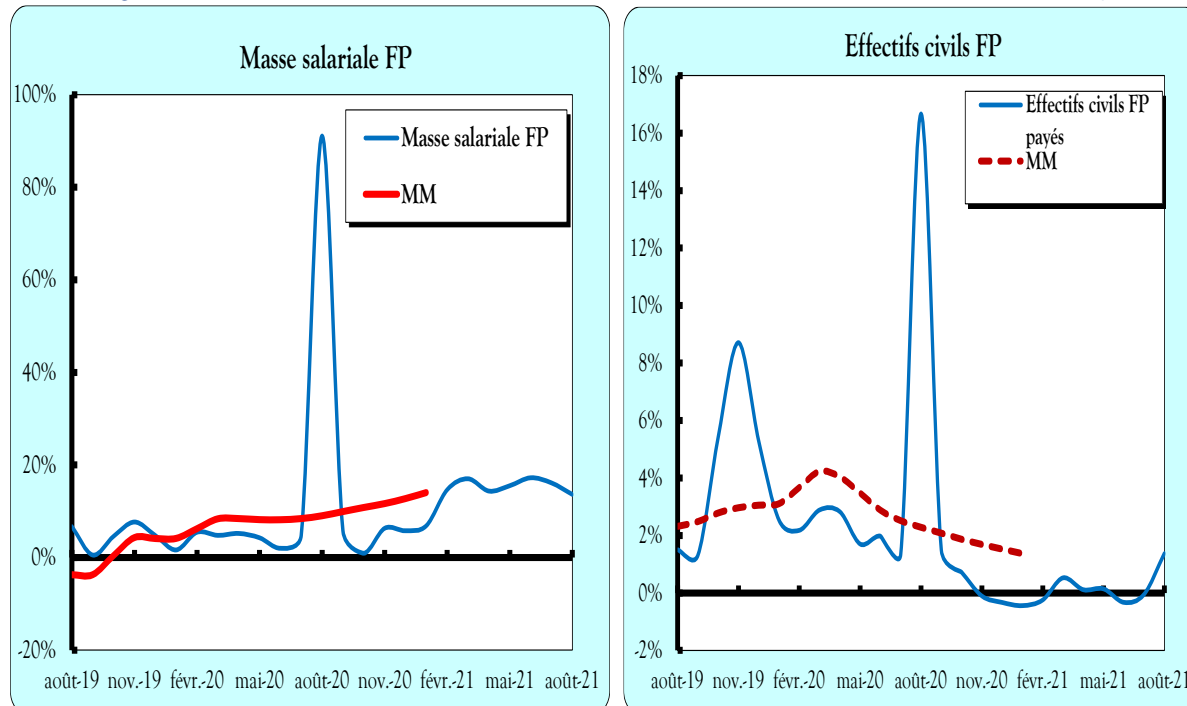
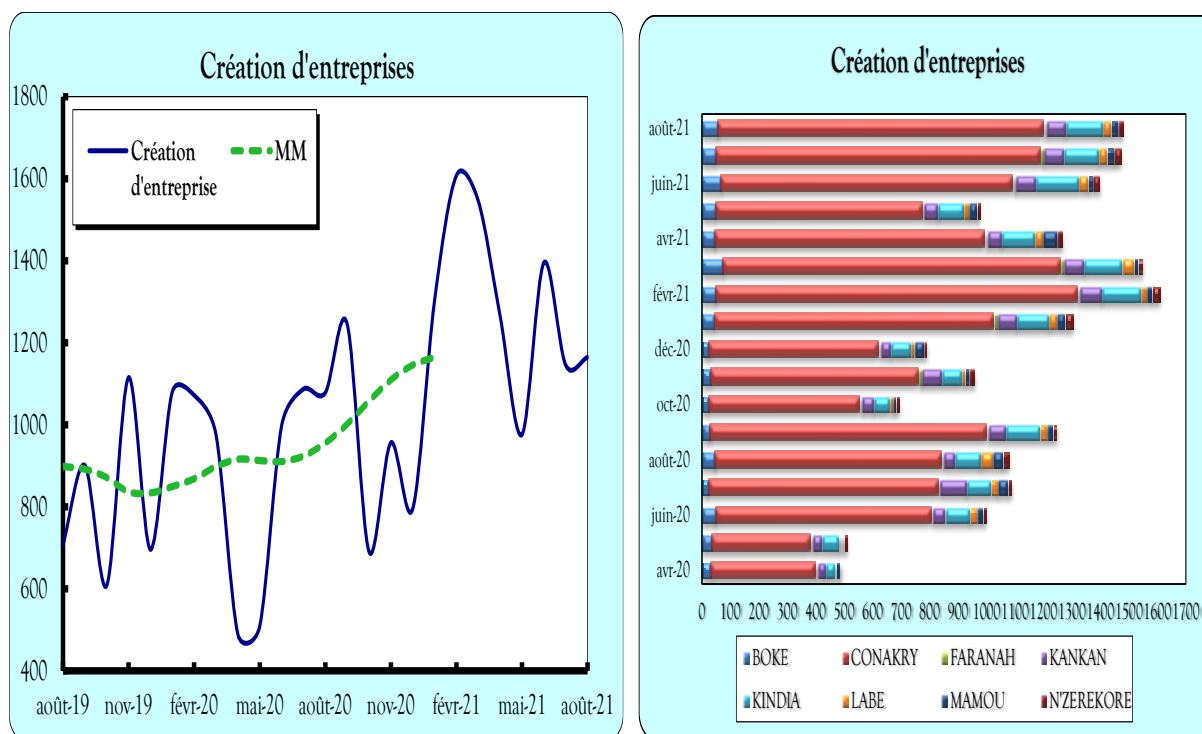


TABLEAU 4.2 : CREATION D'ENTREPRISES

Période	Boké	Conakry	Faranah	Kankan	Kindia	Labé	Mamou	N'Zérékoré	Total
août-20	45	796	5	41	90	41	37	23	1078
sept.-20	28	972	6	60	117	24	22	17	1246
oct.-20	24	529	5	43	55	11	11	13	691
nov.-20	31	727	11	70	70	12	15	20	956
déc.-20	25	595	5	36	71	11	32	12	795
janv.-21	44	980	12	68	112	29	28	30	1303
févr.-21	49	1267	8	79	138	20	18	29	1608
mars-21	75	1182	13	69	135	41	13	18	1546
avr.-21	45	947	9	49	118	28	48	21	1265
mai-21	48	725	5	48	90	19	28	13	976
juin-21	68	1022	10	69	151	33	16	26	1395
juil.-21	49**	813**	11**	71**	122**	28**	25**	27**	1146**
août-21	57**	829**	9**	67**	130**	28**	23**	22**	1165**
Var. M	17,3%	1,9%	-17,8%	-6,1%	7,0%	-1,4%	-7,3%	-20,6%	1,7%
Var. GA	26,7%	4,1%	83,3%	63,5%	44,5%	-32,5%	-37,9%	-5,2%	8,0%

Source : APIP

GRAPHIQUES 4.2 : EVOLUTION DE LA CRÉATION D'ENTREPRISES



Source : APIP, Calcul CTSCM

**Données provisoires

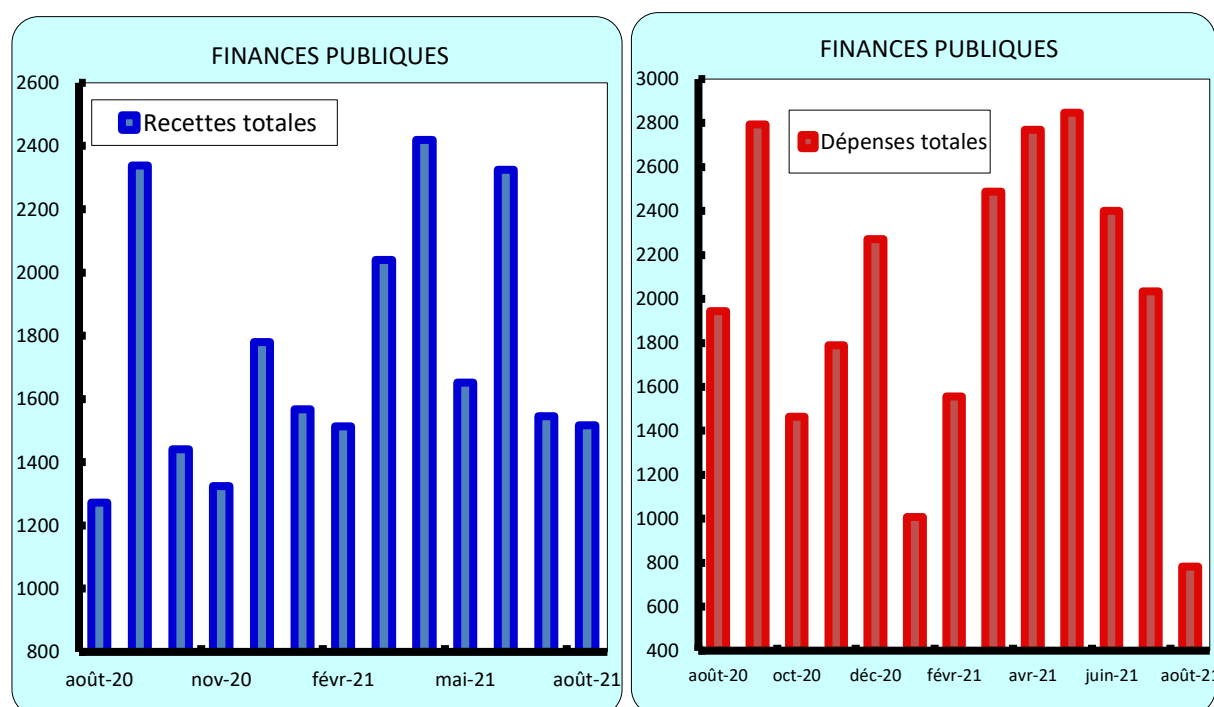
D. FINANCES PUBLIQUES

TABLEAU 5.1 : EVOLUTION DU TOFE (Mds GNF)

RUBRIQUES	août-20	juin-21	juil-21	août-21
Recettes et dons	11 935,00	11 515,17	13 060,33	14 576,45
Recettes	11 330,70	10 747,44	12 264,15	13 681,43
Secteur minier	1 475,75	1 720,93	2 067,47	2 309,56
Secteur non minier	9 854,95	9 026,51	10 196,68	11 371,87
Contributions directes	1 948,19	1 872,94	2 051,31	2 181,81
Biens et services	5 518,31	4 473,11	5 105,44	5 833,96
dont TSPP	1 147,94	498,45	531,24	564,13
Commerce international	2 094,54	2 091,68	2 360,94	2 613,23
Recettes non fiscales	293,92	588,79	678,99	742,87
Dons affectés	350,18	727,23	755,70	854,53
Dons non affectés	254,11	40,49	40,49	40,49
Dépenses Totales	14 595,77	13 070,85	15 105,33	16 217,15
Dépenses courantes	12 265,79	10 712,77	12 579,83	11 372,24
Traitements & salaires	3 764,69	3 528,20	4 170,23	3 528,87
Autres biens & services	3 759,27	3 066,87	3 431,12	3 692,75
Subventions & transferts	4 024,05	3 810,48	4 245,18	3 450,98
Intérêts dette extérieure	220,18	142,45	202,27	179,30
Intérêts dette intérieure	497,60	164,77	531,04	520,33
Dépenses en capital	2 256,17	2 253,29	2 420,71	4 643,27
Solde de base Dons et BAS compris	-1,82 %	-1,07 %	-1,40 %	-1,63 %
Solde b.PEC. h.dons en % PIB	-2,24%	-1,59%	-1,95%	-1,83%
Solde primaire % PIB	-0,75%	-0,33%	-0,32%	0,50%
financements identifiés	5 891,79	-63,83	668,41	1 903,99

Source : MEF/MB TOFE Provisoire/Calcul CTSCM

GRAPHIQUES 5.1 : EVOLUTION DES RECETTES ET DÉPENSES DE L'ETAT (Mds GNF)



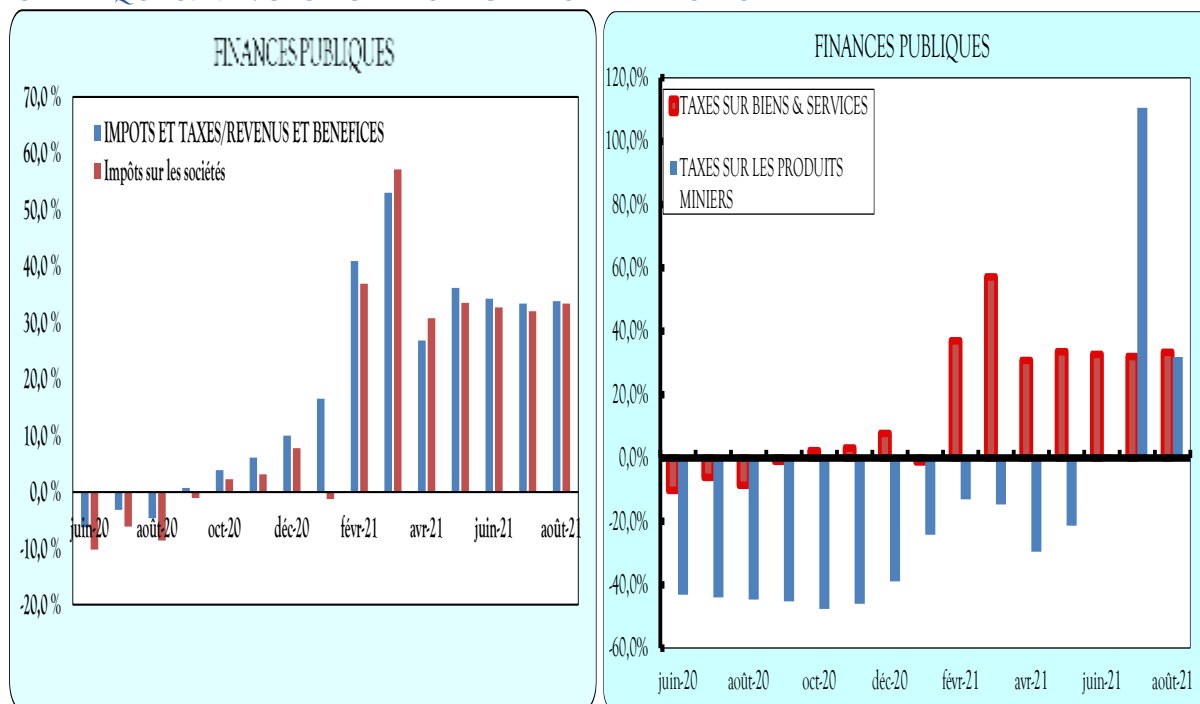
Source : MEF/MB TOFE Provisoire/Calcul CTSCM

TABLEAU 5.2 : EVOLUTION DES RECETTES INTERIEURES

RUBRIQUES	août-20	juin-21	juil-21	août-21
IMPOTS ET TAXES SUR LES REVENUS ET BENEFICES	-4,6 %	34,2 %	33,4 %	33,8 %
IMPOTS SUR LES SOCIETES	-8,6 %	32,7 %	32,0 %	33,4 %
IMPOTS SUR REVENU RETENU A LA SOURCE	7,0 %	38,8 %	37,4 %	36,5 %
IMPOTS/REV.DES PERSONNES PHYSIQUES	-2,3 %	32,2 %	31,4 %	24,7 %
IMPOTS SUR LE PATRIMOINE	1,2 %	8,1 %	-24,8 %	-27,6 %
IMPÔTS SUR LE COMMERCE EXT ET LES TRANSACTIONS INTERNAT.	-1,4 %	33,8 %	32,8 %	31,4 %
TAXES SUR BIENS & SERVICES	6,3 %	5,3 %	1,1 %	3,2 %
TAXES SUR BIENS & SERVICES NON MINIER	24,5 %	5,4 %	0,9 %	3,0 %
TVA Intérieures	-8,9 %	9,6 %	9,1 %	14,6 %
TAXE D'ACCES AU RESEAU DES TELECOMMUNICATIONS (TART)	-32,4 %	18,6 %	18,9 %	19,5 %
TAXE SUR LA CONSOMMATION TELEPHONIQUE (TCT)	22,6 %	19,2 %	18,9 %	20,6 %
AUTRES RECETTES FISCALES	6,6 %	-52,8 %	-47,7 %	-43,9 %

Source : MEF/MB TOFE Provisoire/Calcul CTSCM

GRAPHIQUE 5.2 : EVOLUTION DES RECETTES INTÉRIEURES



Source : MEF/MB TOFE Provisoire/Calcul CTSCM

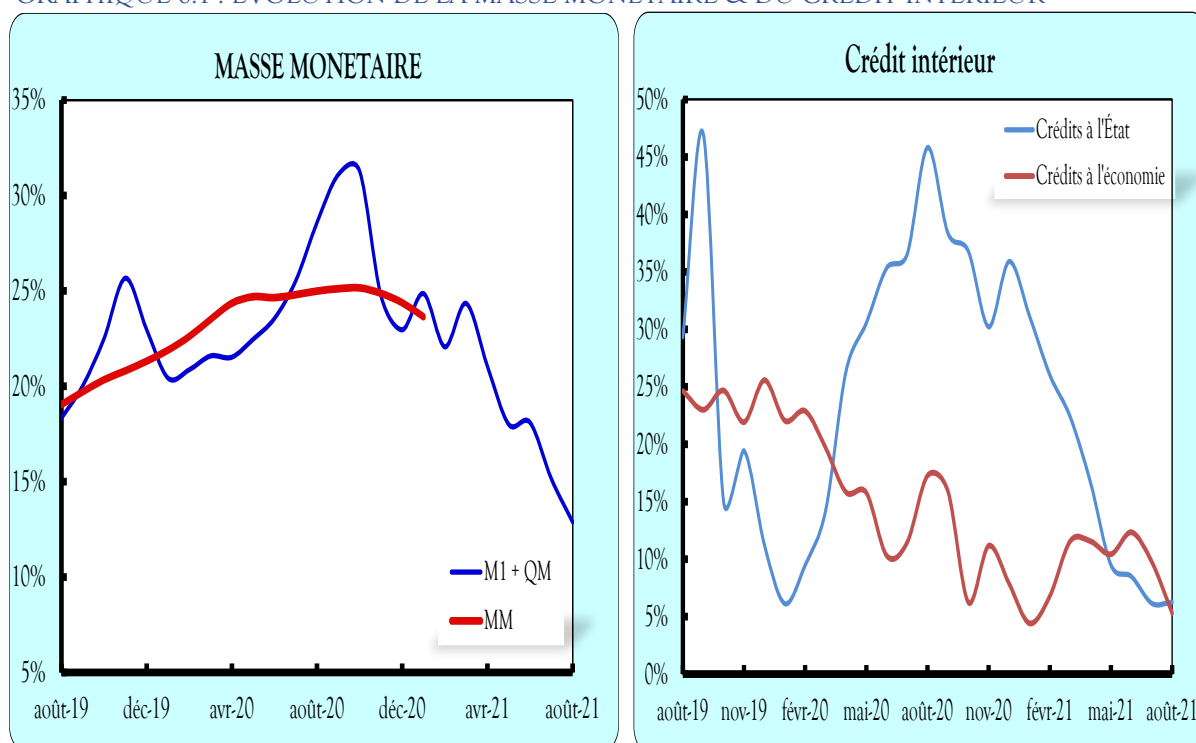
E. MONNAIE & CREDIT

TABLEAU 6.1 : EVOLUTION DE LA MASSE MONETAIRE ET SES CONTREPARTIES

Période	M1 + QM	Actifs extérieurs nets	Actifs intérieurs nets	Crédits intérieurs nets	Crédits à l'État	Crédits à l'économie	Autres postes nets
août-20	35712	10142	25569	32546	19916	12627	-6637
sept.-20	36402	11362	25158	32270	19394	12754	-6772
oct.-20	37375	12104	25271	32616	20304	12309	-7006
nov.-20	37209	11839	25370	33246	20379	12864	-7875
déc.-20	37420	12190	25231	33188	20179	13009	-7958
janv.-21	38160	13094	24413	32159	19786	12368	-7747
févr.-21	38556	14226	24330	32352	19744	12602	-8022
mars-21	39530	14958	24572	33136	19964	13098	-8564
avr.-21	39439	15083	24355	33041	19736	13231	-8686
mai-21	39636	14445	25191	33195	19960	13078	-8004
juin-21	39815	15125	24689	32646	19547	12903	-7956
juil.-21	40542	15240	25302	33939	20630	13084	-8637
août-21	40315	14451	25864	34684	21161	13296	-8820
Var. M	-0,6%	-5,2%	2,2%	2,2%	2,6%	1,6%	2,1%
Var. GA	12,9%	42,5%	1,2%	6,6%	6,3%	5,3%	32,9%

Source : BCRG

GRAPHIQUE 6.1 : ÉVOLUTION DE LA MASSE MONÉTAIRE & DU CRÉDIT INTÉRIEUR



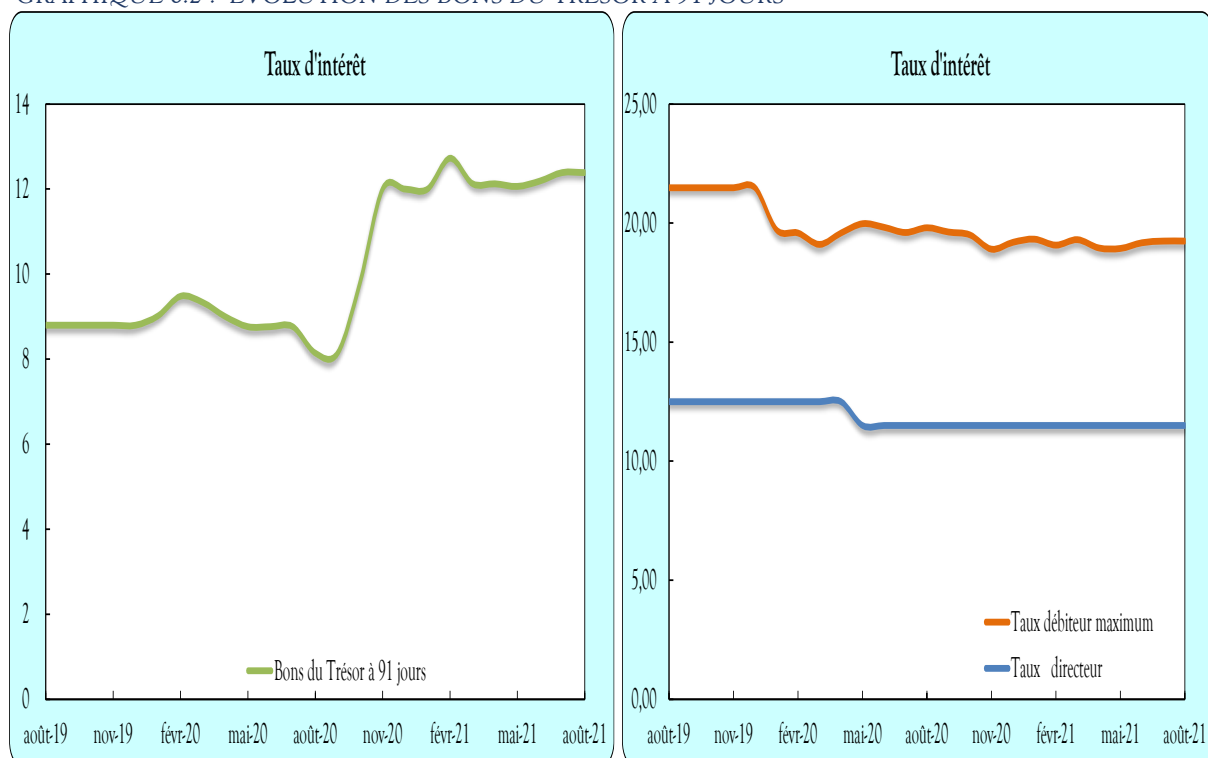
Source : BCRG

TABLEAU 6.2 : TAUX D'INTERETS ET QUELQUES INDICATEURS DES SERVICES BANQUES ET ASSURANCES

Période	Taux directeur	Taux débiteur max	Bons de trésor à 91 jours	Banque Nbre de clients	Banque Crédit alloués	Assurance Nbre de contrats
août-20	11,5 %	19,8 %	8,1 %	452523	65160	8827
sept.-20	11,5 %	19,6 %	8,1 %	450179	85507	35229
oct.-20	11,5 %	19,5 %	9,8 %	445574	101655	57581
nov.-20	11,5 %	18,9 %	12,0 %	438298	91112	254682
déc.-20	11,5 %	19,9 %	12,0 %	433930	65581	189177
janv.-21	11,5 %	19,3 %	12,0 %	449489	48940	15392
févr.-21	11,5 %	19,1 %	12,7 %	453618	77472	14205
mars-21	11,5 %	19,3 %	12,1 %	455214	72348	57555
avr.-21	11,5 %	19,0 %	12,1 %	456192	72368	59207
mai-21	11,5 %	18,9 %	12,1 %	455057	72332	61617
juin-21	11,5 %	19,2 %	12,2 %	457035	72383	63996
juil.-21	11,5 %	19,2 %	12,4 %	457116	73202	67855
août-21	11,5 %	19,2 %	12,4 %	450095	74157	71636
Var. M	-	-	-	-1,5%	1,3%	5,6%
Var. GA	-	-	-	-0,5%	13,8%	711,5%

Sources : BCRG, Banques primaires

GRAPHIQUE 6.2 : EVOLUTION DES BONS DU TRESOR A 91 JOURS



Source : BCRG, Banques primaires

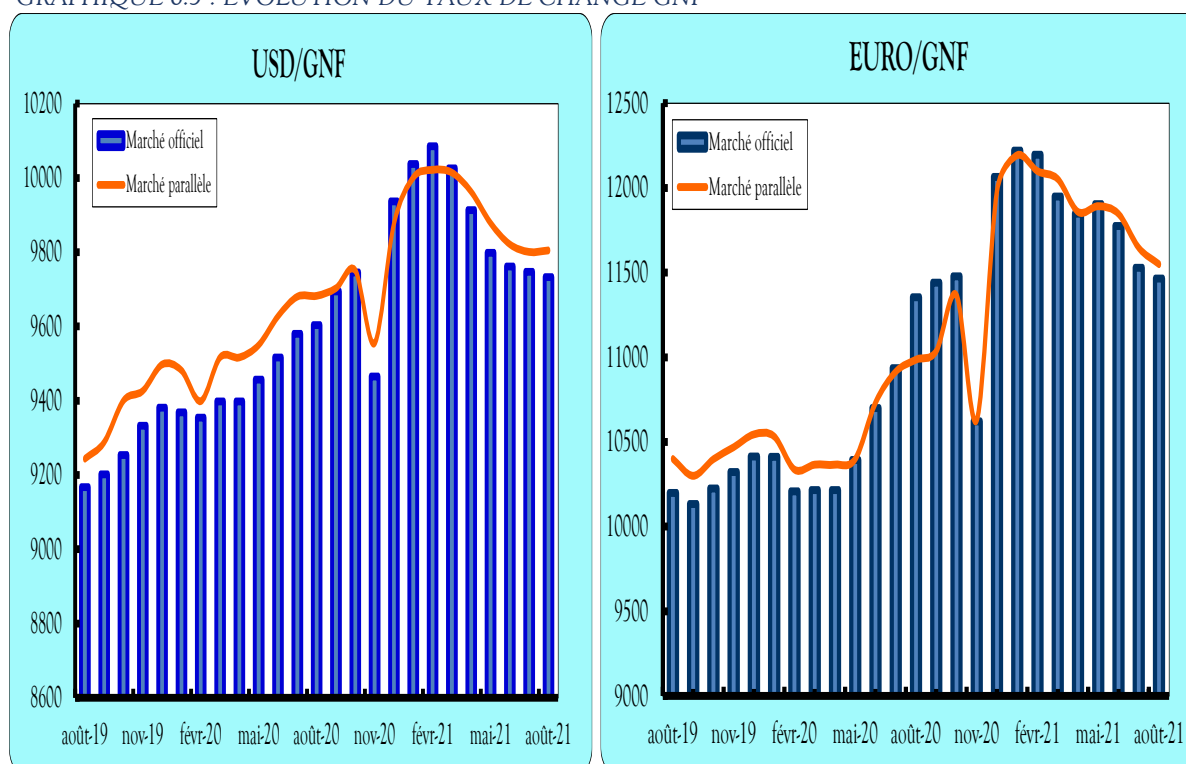
**Données provisoires

TABLEAU 6.3 : EVOLUTION DU TAUX DE CHANGE GNF

Période	USD/GNF Marché officiel	USD/GNF Marché parallèle	Prime de change sur USD	Euro/GNF Marché officiel	Euro/GNF Marché parallèle	Prime de change sur Euro
août-20	9 604	9 683	0,8 %	11 355	10 987	-3,2 %
sept.-20	9 695	9 703	0,1 %	11 440	11 037	-3,5 %
oct.-20	9 746	9 751	0,1 %	11 478	11 366	-1,0 %
nov.-20	9 775	9 762	-0,1 %	11 556	11 465	-0,8 %
déc.-20	9 936	9 876	-0,6 %	12 065	11 985	-0,7 %
janv.-21	10 037	10 001	-0,4 %	12 221	12 194	-0,2 %
févr.-21	10 086	10 022	-0,6 %	12 196	12 100	-0,8 %
mars-21	10 026	10 014	-0,1 %	11 949	12 053	0,9 %
avr.-21	9 913	9 963	0,5 %	11 848	11 859	0,1 %
mai-21	9 798	9 879	0,8 %	11 904	11 893	-0,1 %
juin-21	9 761	9 821	0,6 %	11 776	11 847	0,6 %
juil.-21	9 747	9 801	0,6 %	11 529	11 647	1,0 %
août-21	9 733	9 805	0,7 %	11 466	11 550	0,7 %

Source : BCRG

GRAPHIQUE 6.3 : EVOLUTION DU TAUX DE CHANGE GNF



Source : BCRG

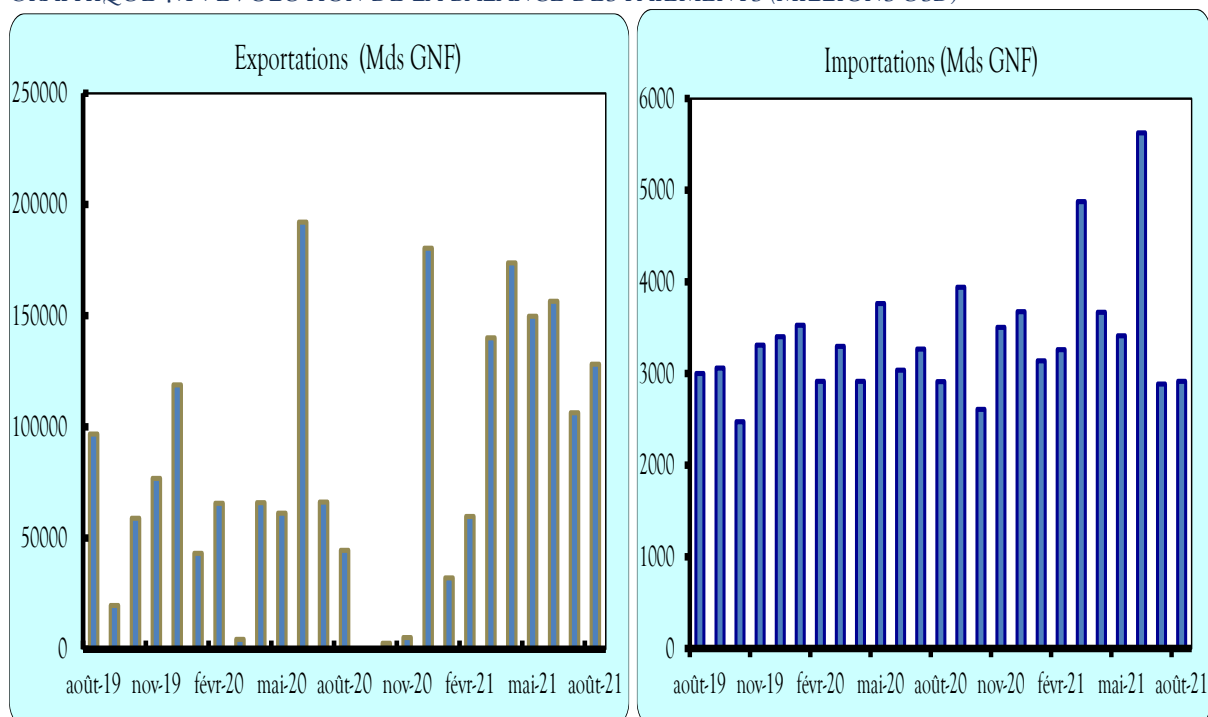
F. ECHANGES EXTERIEURS

TABLEAU 7.1 : EVOLUTION DES IMPORTATIONS ET DES EXPORTATIONS (Mds GNF)

Période	Exportations (Mds GNF)	Importations (Mds GNF)	Solde
août-20	47322	2913	44409
sept.-20	1276	3941	-2665
oct.-20	5220	2610	2609
nov.-20	8787	3504	5283
déc.-20	184049	3674	180375
janv.-21	35205	3140	32065
févr.-21	62946	3260	59686
mars-21	144940	4875	140065
avr.-21	177431	3670	173761
mai-21	153221	3413	149808
juin-21	162166	5627	156539
juil.-21	109250	2885	106364
août-21	131038	2914	128124
Var. M	19,9%	1,0%	20,5%
Var. GA	176,9%	0,0%	188,5%

Sources : DGD (SYDONIA), Calculs CTSCM

GRAPHIQUE 7.1 : EVOLUTION DE LA BALANCE DES PAIEMENTS (MILLIONS USD)



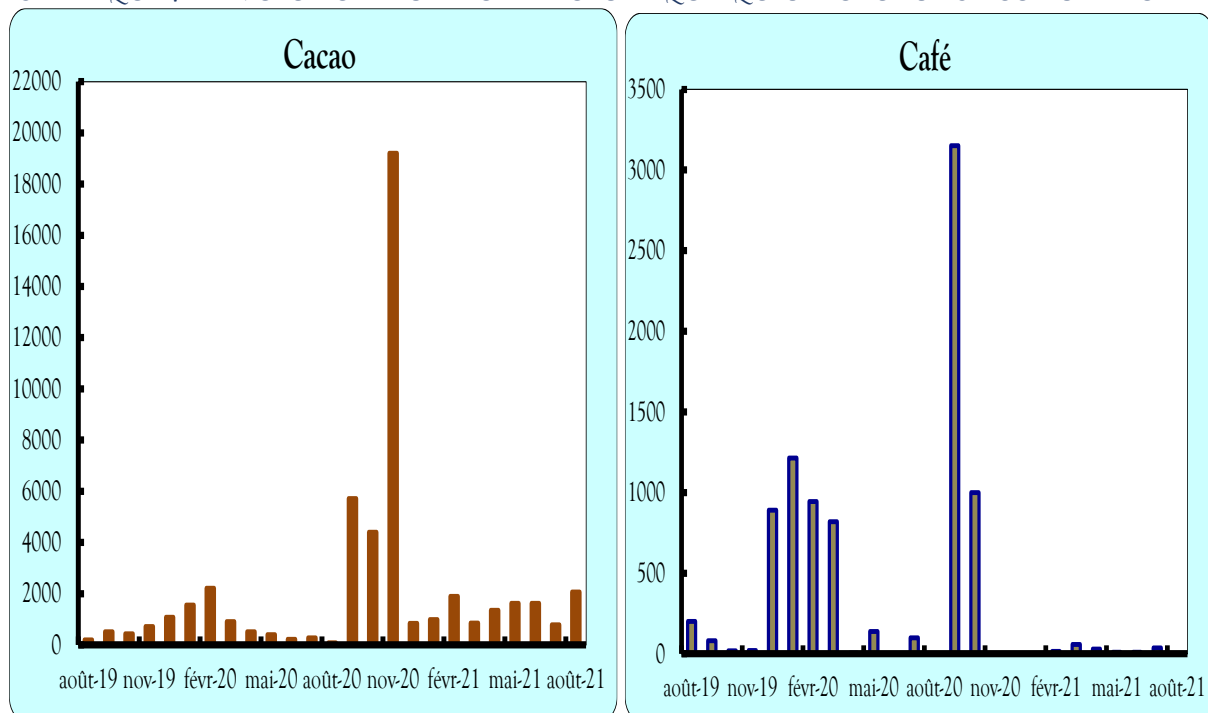
Sources : DGD (SYDONIA), Calculs CTSCM

TABLEAU 7.2 : EVOLUTION DES EXPORTATIONS DE QUELQUES PRODUITS AGRICOLES ET DE PÊCHE EN TONNE

Période	Café (t)	Cacao (t)	Coton (t)	Huile de palme (t)	Poisson (t)
août-20	0,00	84,02	0,00	0,00	501,23
sept.-20	3151,70	5716,29	709,62	0,00	7886,21
oct.-20	1000,00	4400,00	1735,77	0,00	12900,00
nov.-20	0,00	19200,00	2293,70	0,00	22818,11
déc.-20	0,00	841,53	159,75	0,00	1161,25
janv.-21	0,00	991,55	0,00	0,00	1847,79
févr.-21	15,00	1895,04	0,00	0,00	411,33
mars-21	58,30	854,00	0,00	0,00	1208,69
avr.-21	29,00	1357,14	0,00	0,00	1581,71
mai-21	9,38	1619,08	0,00	0,00	1716,99
juin-21	9,38	1619,08	0,00	0,00	10608,25
juil.-21	2437,48	789,80	0,00	0,00	25991,73
août-21	0,00	2065,74	0,00	0,00	0,00
Var. M	-100,0%	161,6%	-	-	-100,0%
Var. GA	-	2358,7%	-	-	-100,0%

Sources : Port autonome de Conakry / MT, MB /DGD

GRAPHIQUE 7.2 : ÉVOLUTION DES EXPORTATIONS DE QUELQUES PRODUITS AGRICOLES EN TONNE



Sources : Port autonome de Conakry / MT, MB /DGD