



R É P U B L I Q U E D E G U I N É E



MINISTÈRE DE L'ÉCONOMIE ET DES FINANCES



DIRECTION NATIONALE DES ÉTUDES ÉCONOMIQUES ET DE LA PRÉVISION

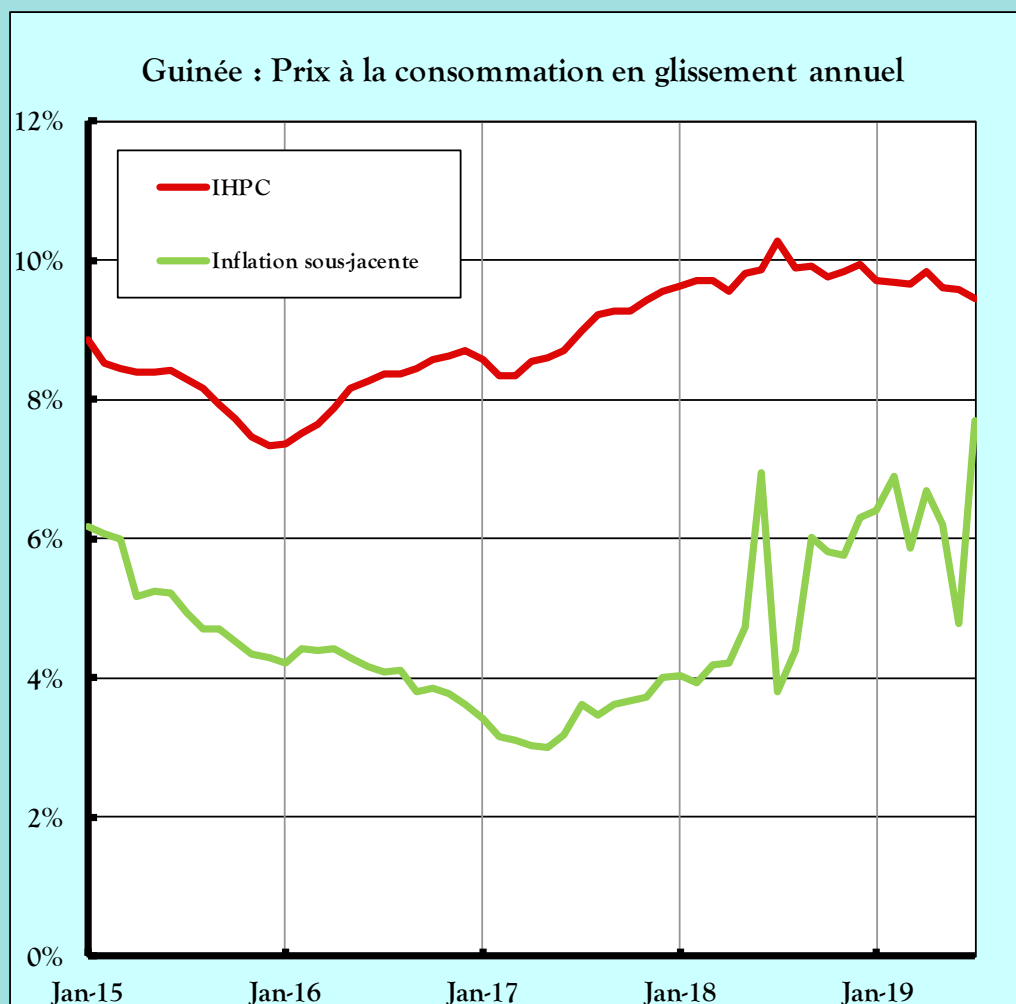


DIVISION CONJONCTURE

TABLEAU DE BORD MENSUEL DE L'ÉCONOMIE GUINÉENNE

N° 181

JUILLET 2019



SOMMAIRE

N°	Rubriques	Pages
	Liste des Tableaux & Graphiques	3
	SIGLES ET ACCRONYMES	4
	Comité de coordination et Secrétariat permanent de la CTSCM	5
	Note synthèse du Tableau de bord Mensuel de l'Economie Guinéenne	6
I-	Environnement international	9
II-	Performances économiques nationales	12
III-	Indice harmonisé des prix à la consommation (IHPC)	15
IV-	Emploi-Salaire des effectifs civils payés par l'Etat	18
V-	Finances publiques	19
VI-	Monnaie et crédit	22
VII-	Echanges extérieurs	24

Liste des Tableaux	Pages
Tableau 1.1 : Taux de change de l'euro face aux principales devises	9
Tableau 1.2 : Cours des produits de base en dollar américain (USD)	10
Tableau 1.3 : Cours des produits de base en millier de francs guinéens	11
Tableau 2.1 : Production industrielle	12
Tableau 2.2 : Production industrielle (suite)	13
Tableau 2.3 : Activités relatives au transport	14
Tableau 3.1 : Inflation en glissement annuel par fonction	15
Tableau 3.2 : Inflation des prix de quelques produits de première nécessité, en glissement annuel	16
Tableau 3.3 : Inflation par fonction en moyenne annuelle	17
Tableau 4.1 : Emplois et Salaires des effectifs civils payés par l'Etat	18
Tableau 5.1 : Evolution des principales rubriques du TOFE	19
Tableau 5.2 : Soldes et ratios	20
Tableau 5.3 : Service de la dette publique extérieure et intérieure	21
Tableau 6.1 : Masse monétaire et contreparties en milliards de GNF	22
Tableau 6.2 : Taux d'intérêt	23
Tableau 7.1 : Balance des paiements	24
Tableau 7.2 : Produit d'exportations agricoles	25

Liste des Graphiques	
Graphique 1.1: Evolution des taux de change	9
Graphique 1.2 : Evolution des prix des produits de base en dollar américain US	10
Graphique 1.3 : Evolution des prix des produits de base en Franc guinéens	11
Graphique 2.1 : Evolution des volumes de production industrielle	12
Graphique 2.2 : Evolution des volumes de production industrielle	13
Graphique 2.3 : Evolution des données sur le trafic aéroportuaire	14
Graphique 3.1 : Evolution du taux d'inflation en glissement annuel	15
Graphique 3.2 : Evolution des prix des produits de première nécessité	16
Graphique 3.3 : Evolution du taux d'inflation en moyenne annuelle	17
Graphique 4.1 : Evolution des effectifs civils et salaire en glissement annuel	18
Graphique 5.1 : Evolution de quelques indicateurs financiers en glissement annuel	19
Graphique 5.2 : Evolution des soldes et ratios financiers	20
Graphique 5.3 : Evolution des services de la dette publique	21
Graphique 6.1 : Evolution monnaie et crédit en glissement annuel	22
Graphique 6.2 : Evolution des taux d'Intérêts	23
Graphique 7.1 : Evolution des transactions courantes	24
Graphique 7.2 : Evolution des produits d'exportations agricoles	25

SIGLES & ACCRONYMES

ACG	Compagnie d'alumine de Guinée (ex-Friguia)
AFD	Agence Française de Développement
AFRISTAT	Observatoire économique et statistique d'Afrique subsaharienne
AREDOR	Association pour la recherche et l'exploitation du diamant et de l'or
BAD	Banque Africaine de Développement
BCRG	Banque Centrale de la République de Guinée
BND	Budget National de Développement
BONAGUI	Boissons non alcoolisées de Guinée
BTP	Bâtiment et Travaux Publics
BRTTC	Bureau Régional de Transports Terrestres de Conakry
CBG	Compagnie des Bauxites de Guinée
CBK	Compagnie des Bauxites de Kindia (ex-SBK)
CPDM	Centre de promotion et de développement du secteur minier
CTSCM	Cellule technique de suivi de la conjoncture macroéconomique
DEP	Direction des Etudes et de la Prospective
DNEEP	Direction Nationale des Etudes Economiques et de la Prévision
DNB	Direction Nationale du Budget
DNP	Direction Nationale du Plan
DNSA	Direction Nationale des Statistiques Agricoles
DGEES	Direction Générale de Etudes Economiques et de la Statistique
DTS	Droits de tirages spéciaux
EDG	Electricité de Guinée
Euro ou €	Monnaie commune de la zone euro (depuis janvier 2002)
FBCF	Formation brute du capital fixe
FG ou GNF	Franc Guinéen
GBP ou £	Livre anglaise
INS	Institut National de la Statistique
IHPC	Indice Harmonisé des Prix à la Consommation
JPY ou ¥	Yen japonais
MA	Ministère de l'Agriculture
MC	Ministère du Commerce
MDB	Ministère Délégué au Budget
MEF	Ministère de l'Economie et des Finances
MMG	Ministère des Mines et de la Géologie
MFP	Ministère de la Fonction Publique
MP	Ministère du Plan
MPA	Ministère de la Pêche et de l'Aquaculture
ND	Non disponible
OIC	Organisation internationale du café
PAC	Port Autome de Conakry
PIB	Produit Intérieur Brut
PIP	Programme d'Investissements publics
SAG	Société Aurifère de Guinée
SEG	Société des Eaux de Guinée
SOBRAGUI	Société des Brasseries de Guinée
SOGEAC	Société guinéenne de la gestion et de l'exploitation de l'aéroport de Conakry
SOGUIPAH	Société guinéenne des palmiers à huile
TOFE	Tableau des Opérations Financières de l'Etat
TSPP	Taxe spéciale sur les produits pétroliers
USD ou \$ EU	Dollar américain

CELLULE TECHNIQUE DE SUIVI DE LA CONJONCTURE MACROÉCONOMIQUE

I. COMITÉ DE COORDINATION

Président : Directeur National des Études Économiques et de la Prévision (MEF/DNEEP)

Membres : Directeur Général de l'Institut National de la Statistique (MPCI/INS)

Directeur National du Plan (MPCI/DNP)

Directeur Général des Études et de la Statistique (BCRG/DGES)

Directeur National du Budget (MB/DNB)

II. SECRÉTARIAT EXÉCUTIF

Coordonnateur : Chef de Division de la Conjoncture (MEF/DNEEP)

1^{er} Superviseur : Chef de Service des Statistiques Monétaires/Finances publiques (BCRC)

2^{ème} Superviseur : Chef de Division de la Comptabilité Nationale (MPCI/INS)

1^{er} Rapporteur : Chef de Division des Études et Stratégies Macroéconomiques (MPCI/DN)

2^{ème} Rapporteur : Chef de Division des Études Économiques et Sociales (MPCI/INS)

1^{er} Secrétaire: Chef de Division de la Prévision (MEF/DNEEP)

2^e Secrétaire: Chef de Service des Études Économiques (BCRG/DGES)

Archiviste : Assistant / Conseiller Technique de M. le DNB / MB

¹NOTE SYNTHÈSE DU SUIVI CONJONCTUREL A FIN JUILLET 2019

I. ENVIRONNEMENT INTERNATIONAL

1.1 Croissance mondiale, sous l'influence des tensions commerciales

À la lumière de l'escalade des tensions commerciales américano-chinoise, le Fonds Monétaire International se montre moins optimiste sur la croissance mondiale. L'institution table sur une croissance économique de 3,2% en 2019, soit 0,1 point de pourcentage de moins que les projections d'avril et 0,4 de moins qu'en 2018. Dans les pays avancés, la croissance devrait atteindre 1,9 % en 2019, soit 0,1 point de pourcentage de plus qu'à celle établie en avril. Aux États-Unis, la croissance devrait s'établir à 2,6 % en 2019 (0,3 point de pourcentage de plus que dans les PEM d'avril), avant de ralentir à 1,9 % en 2020. Dans la zone euro, la croissance devrait atteindre 1,3 % en 2019 et 1,6 % en 2020 (0,1 point de pourcentage de plus qu'en avril). Les risques liés aux perspectives de croissance de la zone euro restent orientés à la baisse, reflétant la persistance d'incertitudes liées à des facteurs géopolitiques, à la menace croissante du protectionnisme, à l'éventualité d'un Brexit sans accord ainsi qu'aux vulnérabilités des marchés émergents.

Dans les marchés émergents et économies en développement, le rythme de l'activité passerait de 4,3% en 2018 à 4,0% en 2019 avant d'atteindre 4,6% en 2020. En Chine, la croissance du PIB a ralenti au second trimestre à 6,2% ; elle est affectée surtout par les effets négatifs de l'escalade des tensions commerciales et technologiques avec les États-Unis. La croissance chinoise devrait poursuivre son ralentissement structurel (6,2% en 2019 et 6,0% en 2020 après 6,6% en 2018, selon le FMI).

En Afrique subsaharienne, la reprise économique devrait se renforcer à 3,5% en 2019 après 3,0% initialement. Elle serait soutenue par le redressement de l'activité au Nigéria (2,1% après 1,9%) et en Afrique du sud (1,2% après 0,8%).

1.2 Marchés financiers et monétaires, politiques conformes de la FED et la BCE

Dans un contexte économique laborieux, avec les inquiétudes grandissantes sur le ralentissement de l'activité économique et la faiblesse persistante de l'inflation, en juillet 2019, la Réserve fédérale américaine (FED) a commencé à abaisser sa fourchette de taux d'un quart de point, à 2,25% - 2,50%. Aussi, La BCE a abaissé son taux de dépôt de 10 points de base à -0,5% et a annoncé une reprise du QE (Quantitative Easing) dès le 1er novembre. Fait nouveau, un système de rémunération à deux étages évitera de pénaliser les banques. Cette décision étant conforme aux attentes, la réaction des marchés financiers a été assez mesurée. La synchronisation de la Fed et de la BCE donne aux pays

émergents des marges pour poursuivre leur relâchement monétaire.

Sur le marché de change, en juillet 2019, le cours du Dollar américain a été en moyenne 0,802 face à livre sterling, 0,897 face à l'Euro et 108,221 face au Yen japonais. Soit, une dépréciation de 5,6% et de 5,2% face à la livre sterling et à l'Euro. En revanche, face au Yen, le dollar s'est apprécié de 2,9% en juillet 2019.

1.3 Marché des matières premières, prix des produits énergétiques en baisse

La fluctuation des prix des matières premières se poursuit. En juillet 2019, l'indice des prix des produits énergétiques a enregistré une baisse de 18,4% après une hausse de 47,4% il y a un an, affecté par la volatilité des cours du pétrole. Les produits non-énergétique ont également baissé, en glissement annuel de 1,6% en juillet 2019. La baisse du cours des produits alimentaires (-1,6%) contraste, toutefois, avec la relance de ceux des métaux précieux (+11,8%) et des fertilisants (+1,6%).

Après une hausse de 52,9% en juillet 2018, le prix du baril du Brent (64,0 \$) a baissé de 14,0% en juillet 2019. Ce recul est lié à une offre abondante contre une demande affaiblie par les incertitudes liées aux tensions commerciales américano-chinoises.

II. PERFORMANCES ECONOMIQUES NATIONALES

En dépit d'un contexte international encore soumis aux incertitudes croissantes notamment les tensions commerciales américano-chinoises et les perturbations inquiétantes des marchés financiers internationaux, l'orientation de la conjoncture nationale reste favorable. En effet, sur la base des statistiques disponibles à fin juillet 2019, les tendances sectorielles restent bien orientées. Les activités du primaire poursuivent leur évolution positive. Les activités du secondaire affichent des résultats encourageants, surtout au niveau de l'extractif, de l'énergie et de la construction. Le transport continue également de soutenir les activités tertiaires. Les finances publiques sont marquées par un déficit budgétaire global à fin juillet 2019. Sur le plan monétaire, la masse monétaire continue de croître modérément et l'inflation (9,5%) recule de 0,8 point par rapport à juillet 2018.

2.1 TENDANCES SECTORIELLES

i) Activités primaires, perspectives convenables

Avec une superficie estimée à 4 433,4 mille ha et un rendement de 1,63 T/ha, la production vivrière devrait croître de 14,2% pour la campagne agricole 2019/2020. Par ailleurs, le volume cumulé des importations de riz est

¹ Sauf indication contraire, les évolutions présentées sont en glissement annuel.

passé de 521,37 mille tonnes à fin juillet 2018 à 399,03 mille tonnes en juillet 2019, soit une baisse de 23,5%, en lien avec les résultats favorables enregistrés au cours de la campagne précédente. A fin juillet 2019, le prix moyen du riz local (GNF 9 269) a augmenté de 5,1% contre une hausse de 10,3% à la même période de 2018.

ii) Secteur secondaire, résultats encourageants

Les activités du secondaire affichent des résultats encourageants grâce au bon comportement des secteurs de l'extractif, de l'énergie et de la construction.

Croissance remarquable des activités extractives.

Au terme du mois de juillet 2019, le volume de la production de bauxite a atteint 6 054 mille tonnes contre 4 147 mille à la même période de 2018, soit une augmentation de 46,0%, en lien avec le début des activités de production des nouvelles unités enregistrées dans le secteur. Aussi, la production de l'or est passée de 68,45 mille onces en juillet 2018 à 78,60 mille onces en juin 2019. L'évolution modérée de la production de l'alumine se poursuit. En juillet 2019, le volume de production a atteint 27,29 mille tonnes contre 18,99 mille tonnes, il y a un an. En revanche, le volume de la production du diamant (16,71 mille carats) a reculé de 36,7% en juillet 2019, lié en partie à une raréfaction constatée sur les principaux sites de production.

Consolidation de la production énergétique.

En juillet 2019, la production de l'énergie électrique a poursuivi son élan positif. Le volume de la production de l'électricité a enregistré une hausse, en glissement annuel de 4,5% contre une hausse de 2,0% il y a un an. De même, le niveau de la production de l'eau a enregistré une performance de 4,8% en juillet 2019 contre 0,3% auparavant. La production du gaz a également clôturé la période du mois de juillet 2019 sur une performance de 2,5%.

Construction, évolution contrastée.

En juillet 2019, le niveau de la production de peinture a contrasté avec celui du ciment. Les différentes productions ont été de 1 312,39 mille tonnes pour la peinture et 63,31 mille tonnes. Sur la période, la production de peinture a augmenté de 20,8% contre une de 13,1% pour le ciment, du fait en partie de l'achèvement de certains grands projets et la dégradation de l'état des routes.

Production de boissons, en baisse.

En glissement annuel, le volume de la production de la bière (20,9 mille tonnes) et celui des boissons sucrées (18,17 mille tonnes) ont baissé respectivement de 8,9% et de 1,6% en juillet 2019, en lien avec un recul de la demande.

iii) Activités tertiaires, bon comportement des indicateurs du mouvement aérien

Transport aérien, nombre de passagers toujours en hausse.

En juillet 2019, le comportement du secteur du transport aérien est resté globalement favorable. En glissement annuel, le nombre de passagers aériens enregistrés à l'aéroport de Conakry a augmenté de 10,7% contre un recul de 2,8% du nombre de vols. La hausse du nombre de passagers est en lien avec les périodes de grandes vacances, en revanche, le repli du nombre de vols s'explique en partie par les conditions climatiques peu favorables (période de grandes pluies).

Immatriculation de véhicules en hausse.

En juillet 2019, les chiffres du Bureau Régional du Transport Terrestre de Conakry (BRTTC) indiquent une hausse de 8,2% du nombre de véhicules immatriculés contre une baisse de 7,4% en juillet 2018. Cette évolution s'expliquerait par l'augmentation des importations de véhicules par les sociétés minières et de construction des routes.

Emploi public, une augmentation moindre des effectifs.

En juillet 2019, les effectifs civils payés ont enregistré une hausse de 1,2%. Le nombre est passé de 109 888 en juillet 2018 à 111 186 en juillet 2019. Parallèlement, la masse salariale de la fonction publique est passée de GNF 353,49 milliards en juin 2018 à GNF 359,98 milliards en juillet 2019, soit une hausse de 1,8%.

2.2 FINANCES PUBLIQUES, DEPENSES TOTALES PLUS ELEVEES QUE PREVUES².

A fin juillet 2019, la mobilisation des recettes budgétaires a atteint GNF 10 608,37 milliards contre un objectif de GNF 9 224,05, soit une plus-value importante de GNF 1 384,31 milliards, attribuable principalement aux recettes courantes de GNF 2 287,75 (dont 1 795,38 milliards sur les recettes fiscales). Le recouvrement des recettes fiscales a été de GNF 9 596,13 milliards contre une prévision de GNF 7 800,76 milliards. Sur la période, les recettes courantes ont augmenté, en glissement annuel de 21,6%, en lien avec une hausse des recettes fiscales de 22,6%.

Parallèlement, l'exécution des dépenses budgétaires au cours des 7 premiers mois de 2019 a été de GNF 11 257,79 milliards contre GNF 9 330,85 milliards initialement prévu. Soit, un dépassement de GNF 1 926,93 milliards assignable aux dépenses courantes de GNF 2 53,82 (dont GNF 1 347,30 milliards pour les subventions et transferts). En dépit d'une augmentation en glissement annuel de 65,9%, les dépenses en capital ont enregistré une contraction de GNF 695,36 milliards. Les dépenses totales ont augmenté, en glissement de 27,9% à fin juillet 2019,

² Données très provisoires

en lien avec une hausse de 16,7% des dépenses courantes. Les soldes budgétaires, avec et hors dons, ont été déficitaires respectivement de GNF 649,42 milliards et GNF 879,76 milliards à fin juillet 2019. Par contre, le solde primaire a enregistré un excédent de GNF 390,81 milliards. Par rapport au PIB, ces différents soldes ont été respectivement -0,6%, -0,9% et 0,4%.

A fin juillet 2019, le règlement du service de la dette extérieure a été conformes aux prévisions, soit 0,1% des recettes d'exportations totales. Celui de la dette intérieure a atteint 13,3% des recettes fiscales contre un objectif de 10,3%, en lien avec les efforts d'apurement des arriérés.

2.3 SITUATION MONÉTAIRE, AMÉLIORATION DES AGREGATS MONÉTAIRES

La masse monétaire (GNF 28 046,08 milliards) a augmenté, en glissement annuel, de 19,0% en juillet 2019 contre une progression de 10,5% auparavant, en lien avec une hausse de 34,0% des avoirs extérieurs (28,6% de M2) et de 13,9% des avoirs intérieurs (71,4% de M2). Sur la période, le crédit au secteur public (50,8% de M2) a progressé de 37,8% et le crédit à l'économie (38,1% de M2) a augmenté de 20,5%. Le taux d'intérêt sur les emprunts de l'Etat à 91 jours de maturités est resté stable à 8,88% en juillet 2019.

En juillet 2019, sur le marché de change, le franc guinéen a été échangé en moyenne à GNF 9 170 contre un dollar US et à GNF 10 295 contre un Euro, soit une dépréciation nominale de 2,2% face au dollar US contre une appréciation de 1,7% face à l'Euro. La prime de change entre le marché officiel et parallèle a été de 0,8% et 1,6% face respectivement au dollar américain et à l'Euro.

2.4 ACCENTUATION DES PRESSIONS INFLATIONNISTES

L'inflation sous-jacente est passée de 3,8% en juillet 2018 à 7,7% en 2019, une situation préoccupante. Cette

évolution suggère des facteurs structurels qui méritent des réflexions de fonds. Aussi, la variation en glissement annuel et en moyenne annuelle de l'indice harmonisé des prix à la consommation (IHPC) a été respectivement de 9,5% et 9,7%, du fait essentiellement de l'augmentation de la fonction "Autres biens et services" (15,6% en glissement annuel et 16,4% en moyenne annuelle) et de la fonction "Alimentation" (11,4% en glissement annuel et 11,7% en moyenne annuelle).

La poursuite de telles tendances, pourrait entre autres, impacter négativement le pouvoir d'achat des consommateurs.

2.5 SOLDE COMMERCIAL EXCEDENTAIRE³, MAIS AU RENLENTI

Au terme du deuxième trimestre 2019, La balance commerciale est ressortie excédentaire. Ce surplus est passé de USD 127,87 millions au deuxième trimestre 2018 à USD 319,17 millions au même moment de 2019, soit un accroissement de 149,6%. Cette évolution est en relation avec une amélioration des exportations (+27,3%) plus importante que les importations (+6,1%). Les exportations sont toujours dominées par les produits miniers essentiellement la bauxite et l'or qui comptent plus des deux-tiers du total des exportations. Les importations sont quant à elles, tirées par les biens intermédiaires et équipements, principalement du secteur minier. Le taux de couverture des importations par les exportations s'est établi à 136,1% au deuxième trimestre 2019. Aussi, le degré d'ouverture de l'économie nationale vers l'extérieur s'est chiffré à 36,5%.

Les réserves brutes de changes en mois d'importations ont atteint 2,9 mois d'importation. Cette consolidation résulte de la gestion prudente des réserves par la BCRG dans le cadre de la FEC, de l'appui budgétaire du Qatar et de l'encaisse des taxes et impôts en devises.

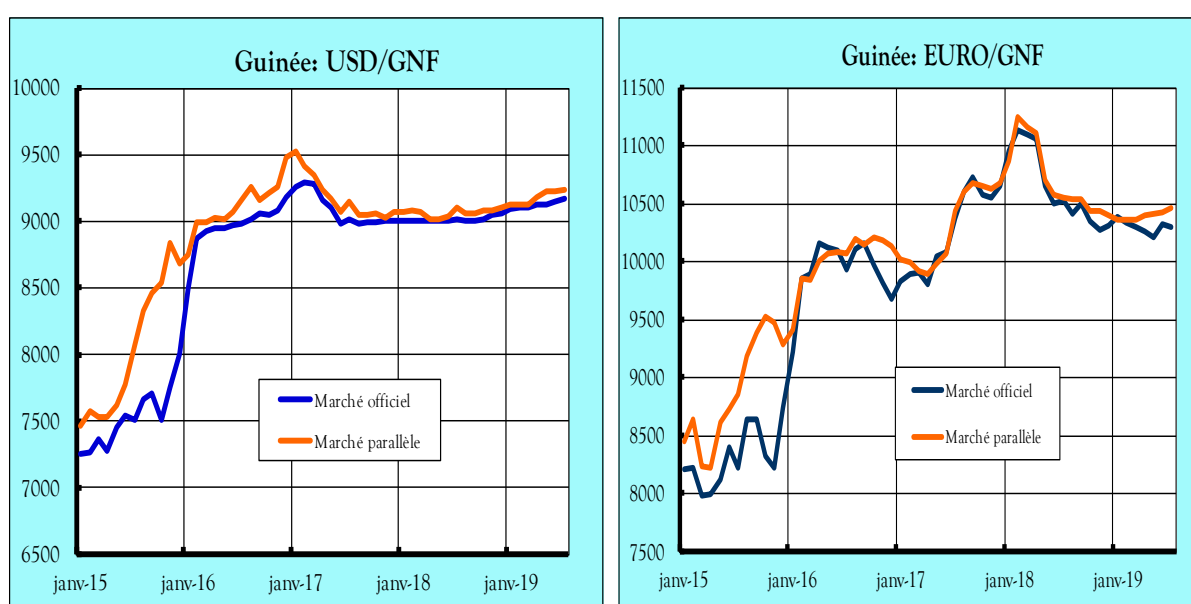
³ Balance des paiements deuxième trimestre 2019

I. ENVIRONNEMENT INTERNATIONAL

TABLEAU 1.1 : Taux de change

		\$US/GNF taux officiel	\$US/GNF taux parallèle	Prime de change sur USD	€/GNF taux officiel	€/GNF taux parallèle	Prime de change sur €	€/USD	€/£	€/¥	€/DTS
Unités		1\$=n GNF	1\$=n GNF	%	1€=n GNF	1€=n GNF	%	1€=n \$	1€=n £	1€=n ¥	1€=n DT
2017	J	9 020	9 148	1,4%	10 371	10 442	0,7%	1,173	0,894	129,70	0,833
	A	8 982	9 052	0,8%	10 598	10 607	0,1%	1,183	0,919	130,81	0,837
	S	8 994	9 045	0,6%	10 728	10 683	-0,4%	1,181	0,882	132,82	0,835
	O	8 997	9 056	0,7%	10 580	10 657	0,7%	1,164	0,879	132,00	0,828
	N	9 002	9 025	0,3%	10 549	10 631	0,8%	1,185	0,880	133,08	0,837
	D	9 005	9 070	0,7%	10 652	10 681	0,3%	1,199	0,887	135,01	0,842
2018	J	9 000	9 068	0,7%	10 955	10 868	-0,8%	1,246	0,879	135,60	0,855
	F	9 001	9 076	0,8%	11 128	11 248	1,1%	1,221	0,884	130,72	0,845
	M	9 002	9 064	0,7%	11 100	11 164	0,6%	1,232	0,875	131,15	0,848
	A	9 000	9 013	0,1%	11 060	11 111	0,5%	1,228	0,872	132,16	0,846
	M	8 998	9 013	0,2%	10 649	10 707	0,5%	1,181	0,877	129,57	0,828
	J	9 000	9 037	0,4%	10 504	10 571	0,6%	1,168	0,879	128,53	0,826
	J	9 010	9 102	1,0%	10 527	10 550	0,2%	1,174	0,892	130,84	0,836
	A	9 005	9 054	0,5%	10 415	10 538	1,2%	1,165	0,897	129,05	0,832
	S	9 002	9 058	0,6%	10 502	10 542	0,4%	1,161	0,887	131,23	0,830
	O	9 015	9 078	0,7%	10 349	10 442	0,9%	1,132	0,888	128,15	0,820
	N	9 044	9 078	0,4%	10 278	10 434	1,5%	1,136	0,891	128,99	0,820
	D	9 059	9 104	0,5%	10 311	10 395	0,8%	1,145	0,895	125,85	0,822
2019	J	9 097	9 128	0,3%	10 388	10 365	-0,2%	1,142	0,869	124,94	0,819
	F	9 100	9 128	0,3%	10 330	10 365	0,3%	1,142	0,858	126,44	0,815
	M	9 106	9 128	0,2%	10 300	10 366	0,6%	1,138	0,860	127,35	0,809
	A	9 120	9 183	0,7%	10 257	10 393	1,3%	1,122	0,862	124,93	0,810
	M	9 128	9 223	1,0%	10 215	10 408	1,9%	1,113	0,882	122,10	0,809
	J	9 150	9 228	0,8%	10 328	10 419	0,9%	1,138	0,897	122,60	0,819
	J	9 170	9 239	0,8%	10 295	10 459	1,6%	1,115	0,810	121,04	0,810

GRAPHIQUE 1.1 : TAUX DE CHANGE DE GNF EN USD & EN EURO

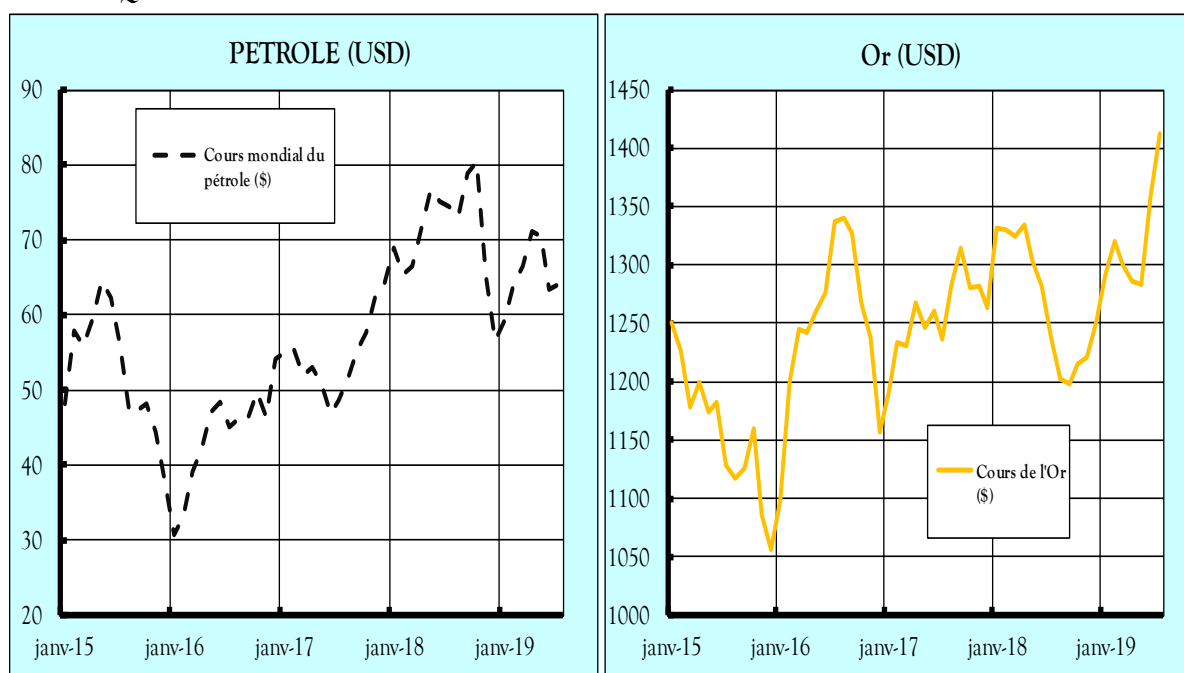


Sources : BCRG, fxtop.com

TABLEAU 1.2 : Cours des produits de base en USD

		Aluminium	Or	Café	Cacao	Pétrole	Sucre	Riz 25% brisures	Huile arachides	Huile de palme
Unités		n \$/tonne	n \$/once	n \$/tonne	n \$/tonne	n \$/baril	n \$/tonne	n \$/tonne	n \$/tonne	n \$/tonne
2017	J	1 903	1 236,8	3 299	1 989	48,69	322,3	399,0	1 496,9	720,5
	A	2 030	1 283,0	3 304	1 989	51,37	316,8	381,0	1 510,2	718,0
	S	2 096	1 314,1	3 231	1 998	55,16	317,2	388,0	1 504,7	755,3
	O	2 131	1 279,5	3 102	2 097	57,62	316,1	379,0	1 481,1	746,8
	N	2 097	1 281,9	3 106	2 128	62,57	330,5	386,0	1 502,3	728,9
	D	2 080	1 264,5	3 030	1 918	64,21	317,0	391,0	1 510,2	679,2
2018	J	2 210	1 331,3	3 060	1 952	68,99	310,6	422,0	1 433,0	703,5
	F	2 182	1 330,7	3 004	2 123	65,42	298,9	411,0	1 433,0	709,4
	M	2 069	1 324,7	2 977	2 504	66,45	275,1	418,0	1 435,6	706,2
	A	2 255	1 334,8	2 962	2 625	71,63	265,2	436,0	1 444,0	701,2
	M	2 300	1 303,5	2 990	2 660	76,65	272,3	436,0	1 444,0	687,3
	J	2 238	1 281,6	2 955	2 411	75,19	275,6	415,0	1 461,9	656,5
	J	2 082	1 237,7	2 879	2 357	74,44	258,4	390,0	1 477,1	616,1
	A	2 052	1 201,7	2 760	2 172	73,13	244,5	393,0	1 477,1	614,1
	S	2 026	1 198,4	2 672	2 195	78,86	250,7	393,0	1 442,3	605,2
	O	2 030	1 215,4	3 028	2 134	80,47	292,8	397,0	1 433,6	590,3
	N	1 939	1 220,7	3 023	2 185	65,17	284,4	391,0	1 438,3	539,1
	D	1 920	1 250,4	2 802	2 208	56,46	278,9	395,0	1 434,6	535,0
2019	J	1 854	1 291,8	2 832	2 263	59,27	282,0	402,0	1 379,8	584,6
	F	1 863	1 320,1	2 832	2 256	64,13	286,2	401,0	1 370,1	603,0
	M	1 871	1 300,9	2 731	2 200	66,41	280,2	399,0	1 370,4	573,0
	A	1 845	1 285,9	2 670	2 331	71,20	282,4	404,0	1 377,6	588,5
	M	1 781	1 283,7	2 658	2 315	70,53	273,4	401,0	1 392,9	563,2
	J	1 756	1 359,0	2 860	2 408	63,30	284,8	411,0	1 392,0	552,2
	J	1 797	1 412,9	2 987	2 417	64,00	282,9	409,0	1 437,7	543,9

GRAPHIQUE 1.2 : COURS DU PETROLE ET DE L'OR EN USD

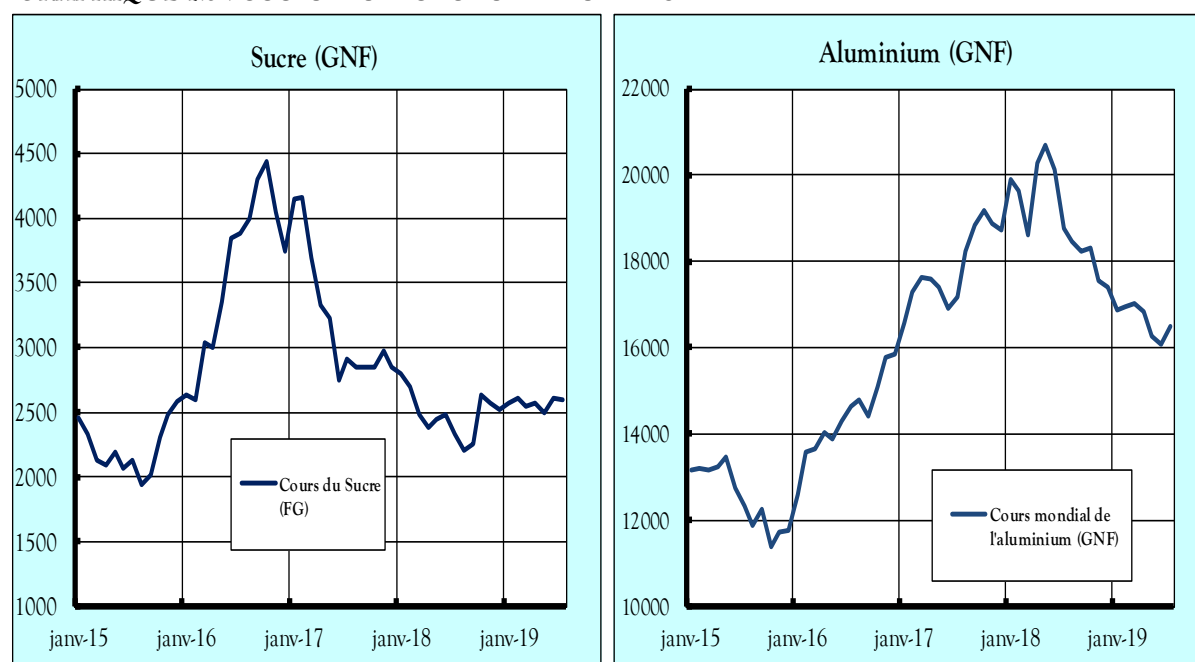


Sources : AFRISTAT, Commodity World Bank

TABLEAU 1.3 : Cours des produits de base en milliers de GNF

		Aluminium	Or	Café	Cacao	Pétrole	Sucre	Riz 35% brisures	Huile arachides	Huile de palme
Unités		n FG/kg	n FG/once	n FG/kg	n FG/kg	n FG/baril	n FG/kg	n FG/kg	n FG/kg	n FG/kg
2017	J	17,16	11 156	29,76	17,94	439,16	2,91	3,60	13,50	6,50
	A	18,23	11 524	29,68	17,86	461,41	2,85	3,42	13,56	6,45
	S	18,86	11 819	29,06	17,97	496,12	2,85	3,49	13,53	6,79
	O	19,18	11 511	27,91	18,87	518,38	2,84	3,41	13,32	6,72
	N	18,88	11 540	27,96	19,16	563,26	2,97	3,47	13,52	6,56
	D	18,73	11 386	27,28	17,27	578,19	2,85	3,52	13,60	6,12
2018	J	19,89	11 982	27,54	17,57	620,93	2,80	3,80	12,90	6,33
	F	19,64	11 978	27,04	19,11	588,87	2,69	3,70	12,90	6,39
	M	18,63	11 925	26,80	22,54	598,20	2,48	3,76	12,92	6,36
	A	20,29	12 013	26,66	23,62	644,68	2,39	3,92	13,00	6,31
	M	20,69	11 729	26,90	23,93	689,72	2,45	3,92	12,99	6,18
	J	20,14	11 534	26,59	21,70	676,70	2,48	3,73	13,16	5,91
	J	18,76	11 152	25,94	21,24	670,74	2,33	3,51	13,31	5,55
	A	18,47	10 821	24,86	19,56	658,53	2,20	3,54	13,30	5,53
	S	18,24	10 788	24,05	19,76	709,89	2,26	3,54	12,98	5,45
	O	18,30	10 957	27,30	19,24	725,43	2,64	3,58	12,92	5,32
	N	17,53	11 039	27,34	19,76	589,37	2,57	3,54	13,01	4,88
	D	17,40	11 328	25,38	20,01	511,48	2,53	3,58	13,00	4,85
2019	J	16,86	11 750	25,76	20,59	539,15	2,56	3,66	12,55	5,32
	F	16,95	12 013	25,77	20,53	583,58	2,60	3,65	12,47	5,49
	M	17,04	11 846	24,87	20,04	604,73	2,55	3,63	12,48	5,22
	A	16,83	11 727	24,35	21,26	649,31	2,58	3,68	12,56	5,37
	M	16,26	11 718	24,26	21,13	643,81	2,50	3,66	12,71	5,14
	J	16,07	12 436	26,17	22,03	579,23	2,61	3,76	12,74	5,05
	J	16,48	12 956	27,39	22,16	586,87	2,59	3,75	13,18	4,99

GRAPHIQUE 1.3 : COURS DES PRODUITS DE BASE EN GNF



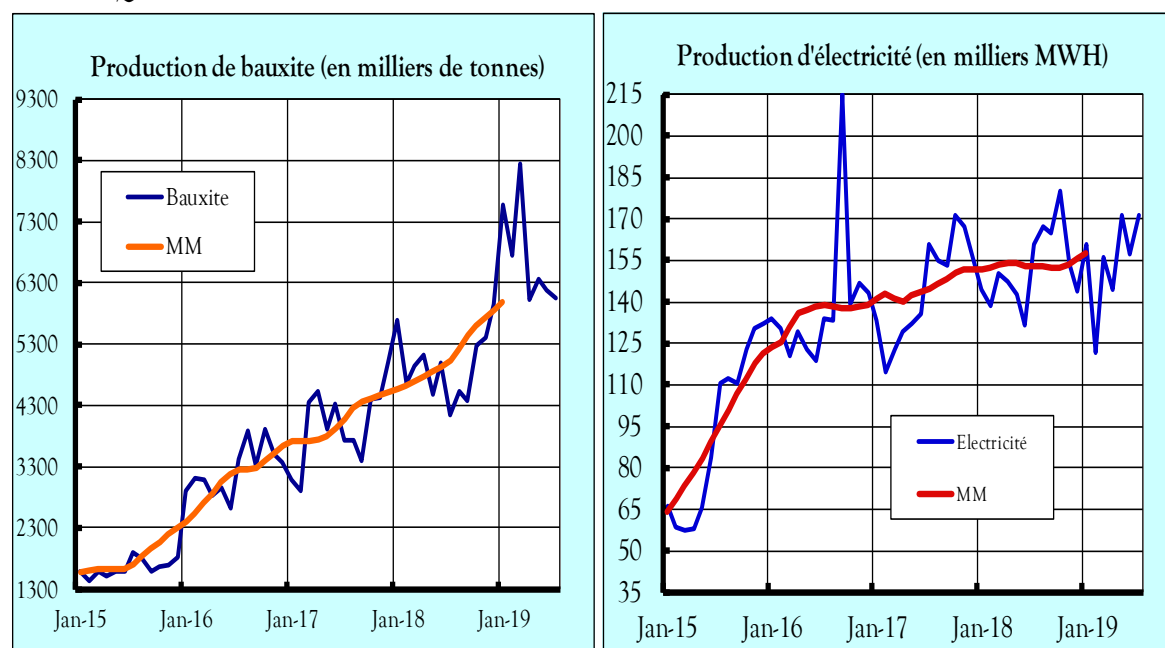
Source : World Banque /Calcul Secrétariat permanent de la CTSCM

II. PERFORMANCES ÉCONOMIQUES.

TABLEAU 2.1 : Productions industrielles

		Bauxite	Or	Diamant	Eau	Electricité	Ciment
Unités		10 ³ tonnes	10 ³ onces	10 ³ carats	10 ⁶ m ³	10 ³ MWh	10 ³ tonnes
2017	J	3 729	124,72	85,28	5 283	160,61	58,11
	A	3 731	151,70	21,13	5 635	154,80	60,07
	S	3 403	146,36	2,53	5 549	153,46	56,47
	O	4 401	125,03	17,95	5 402	171,40	67,80
	N	4 425	99,88	9,84	5 403	167,44	61,11
	D	4 984	101,97	37,18	5 653	156,55	77,10
2018	J	5 683	76,83	32,47	5 689	147,25	58,79
	F	4 649	115,78	18,48	5 264	140,96	64,25
	M	4 937	93,77	33,41	5 472	153,26	71,48
	A	5 119	72,37	2,61	5 302	150,19	61,40
	M	4 463	79,83	45,74	5 434	145,77	78,76
	J	5 004	63,55	29,80	5 397	132,24	67,19
	J	4 147	68,45	26,40	5 299	163,83	72,84
	A	4 526	51,19	15,38	5 834	170,15	61,61
	S	4 371	80,62	9,74	5 717	167,29	49,22
	O	5 285	79,91	7,53	5 966	182,54	62,80
	N	5 398	78,07	29,37	5 880	181,63	60,04
	D	5 952	74,49	8,54	6 037	178,68	64,05
2019	J	7 580	81,42	7,42	5 734	160,96	64,91
	F	6 754	87,01	21,79	5 203	121,54	64,62
	M	8 256	91,69	13,57	5 590	156,42	64,89
	A	6 037	85,02	21,11	5 146	144,70	64,64
	M	6 367	94,84	15,53	5 018	171,37	64,50
	J	6 174	77,40	18,44	4 977	157,38	64,04**
	J	6 054**	78,60**	16,71**	5 551	171,23	63,31**

GRAPHIQUES 2.1: ÉVOLUTION DES PRODUCTIONS DE BAUXITE & D'ELECTRICITE



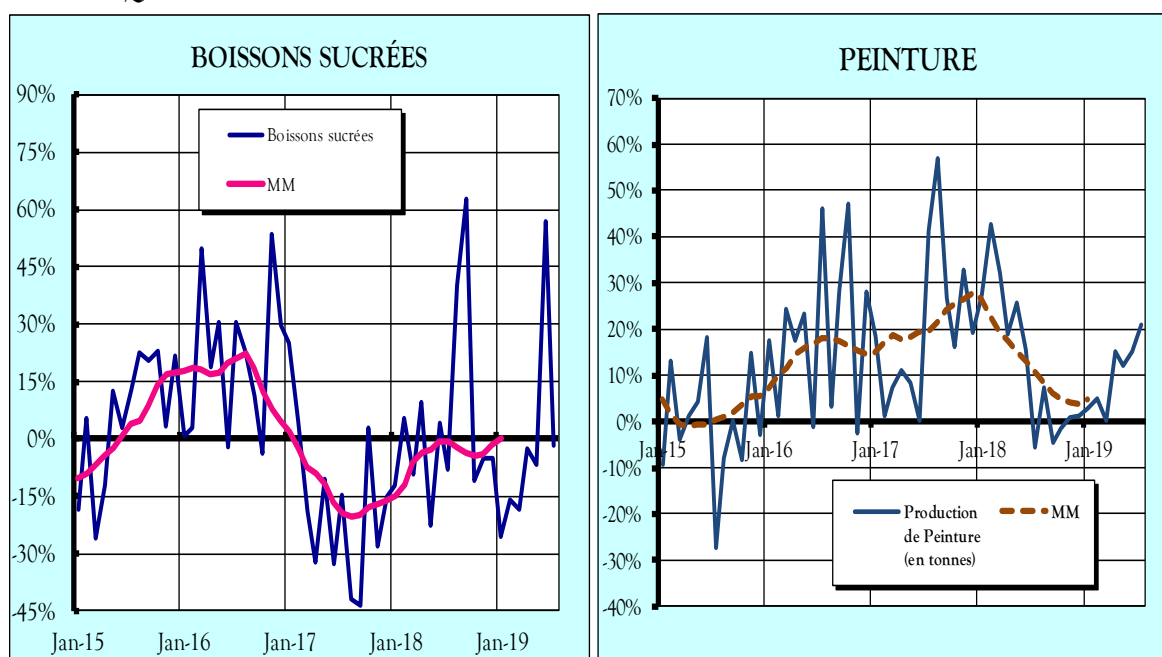
Sources : MMG, Sociétés Minières ; BCRG ; SEG, EDG, Ciments de Guinée, G.I, CIMAF & Diamond Ciment.

**Données provisoires

TABLEAU 2.2 : Productions industrielles (suite)

		Oxygène	Acétylène	Azote	Peinture		Bière	Boissons Surées
Unités		m ³	m ³	m ³	tonnes		10 ³ hl	10 ³ hl
2017	J	8,09	1,55	0,79	1 152,45		26,21	20,06
	A	8,29	1,63	0,81	1 159,63		28,36	13,13
	S	8,25	1,61	0,81	1 185,73		22,50	11,42
	O	8,25	1,61	0,79	1 264,62		23,25	21,42
	N	8,35	1,62	0,81	1 199,73		26,87	20,29
	D	8,56	1,73	0,81	1 283,72		24,01	21,93
2018	J	17,76	2,89	0,05	1 600,67		26,60	20,14
	F	6,76	1,81	0,07	1 208,06		20,65	20,25
	M	7,76	2,49	0,04	1 467,37		20,93	20,94
	A	8,45	1,58	0,11	1 333,62		23,44	20,35
	M	8,53	1,82	0,59	1 333,16		19,90	18,81
	J	9,70	2,15	0,55	1 035,72		14,72	13,15
	J	9,00	2,08	0,07	1 086,55		22,98	18,47
	A	9,10	2,17	0,07	1 245,75		22,99	18,43
	S	8,34	1,60	0,02	1 133,79		22,63	18,58
	O	9,21	1,96	0,36	1 243,90		22,41	19,10
	N	9,25	1,98	0,31	1 210,38		22,38	19,30
	D	9,49	2,12	0,31	1 300,46		19,99	20,85
2019	J	9,41	3,53	0,02	1 645,81		22,15	15,00
	F	9,10	2,08	0,21	1 269,69		15,33	17,01
	M	9,72	2,12	0,22	1 468,69		21,04	17,07
	A	9,03	2,11	0,23	1 533,83		20,82	19,79
	M	9,13	2,12	0,24	1 495,03		20,72	17,54
	J	9,18	2,15	0,23	1 193,91		20,65**	20,62**
J	9,18**	2,17**	0,20**	1 312,39**		20,93**	18,17**	

GRAPHIQUES 2.2 : ÉVOLUTION DES PRODUCTIONS DE BOISSONS SUCRÉES & DE PEINTURE



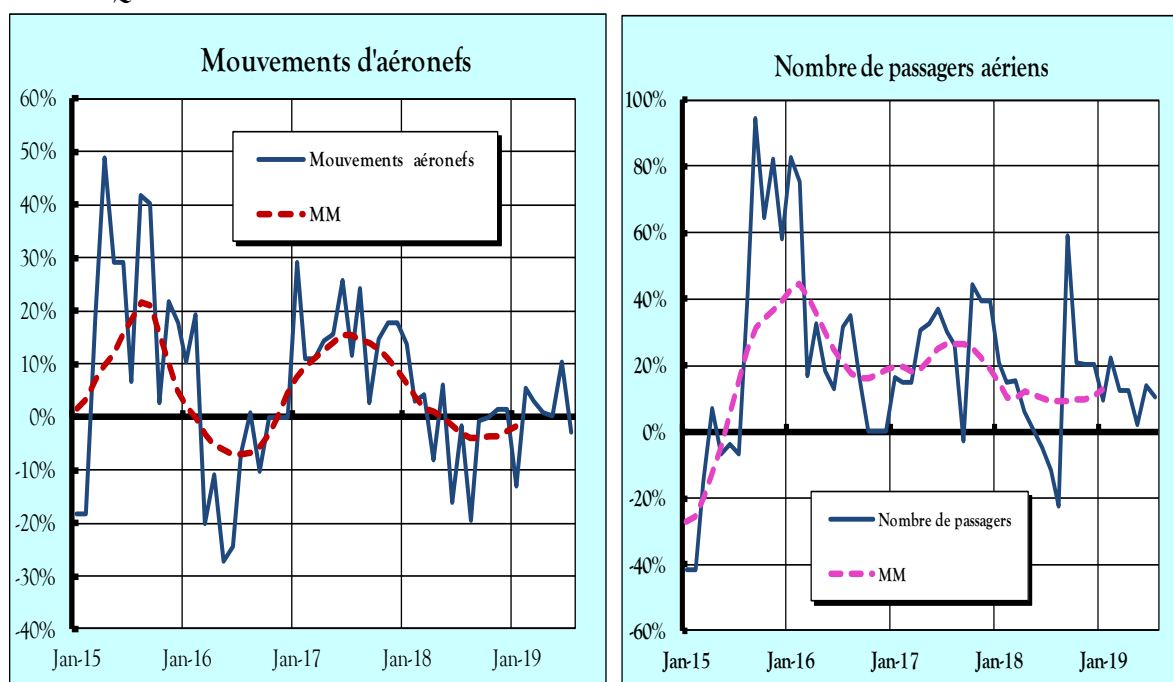
Sources : SOGEDI, TOPAZ, SOBRAGUI, BONAGUI

**Données provisoires

TABLEAU 2.3 : Activités relatives au transport aéroportuaire

		Débarquement de ciment	Débarquement de riz	Nombre d'aéronefs	Nombre de passagers aériens	Nombre de véhicules immatriculés
Unités		10 ³ tonnes	10 ³ tonnes			
	J	0,00	14,49	694	45 865	3 473
	A	0,34	56,65	842	51 750	3 564
	S	0,18	41,59	636	34 853	2 525
	O	0,06	68,59	653	36 153	3 570
	N	0,62	48,01	657	36 577	3 464
	D	7,09	23,21	724	41 526	3 198
2018	J	0,23	46,46	718	42 475	4 530
	F	0,01	36,08	626	34 957	3 154
	M	0,05	64,67	686	39 687	3 153
	A	0,00	7,48	634	41 333	4 061
	M	0,12	65,95	663	40 252	3 520
	J	14,12	275,35	600	39 026	3 283
	J	0,05	25,38	683	40 450	3 217
	A	0,07	35,23	677	40 146	3 593
	S	0,18	97,13	631	55 536	3 316
	O	0,01	12,07	652	43 704	3 472
	N	0,10	55,79	666	44 066	3 501
	D	0,04	113,72	734	50 029	3 232
2019	J	1,18	59,32	624	46 467	4 101
	F	0,13	26,89	660	42 805	3 394
	M	0,03	44,75	706	44 665	3 605
	A	0,09	75,36	640	46 458	3 626
	M	0,19	77,54	664	41 029	3 543
	J	4,24	23,14	661	44 499	3 055
	J	1,06	92,04	664	44 760	3 481

GRAPHIQUES 2.3 : ÉVOLUTION DES DONNEES LIEES AU TRAFIC AÉROPORTUAIRE



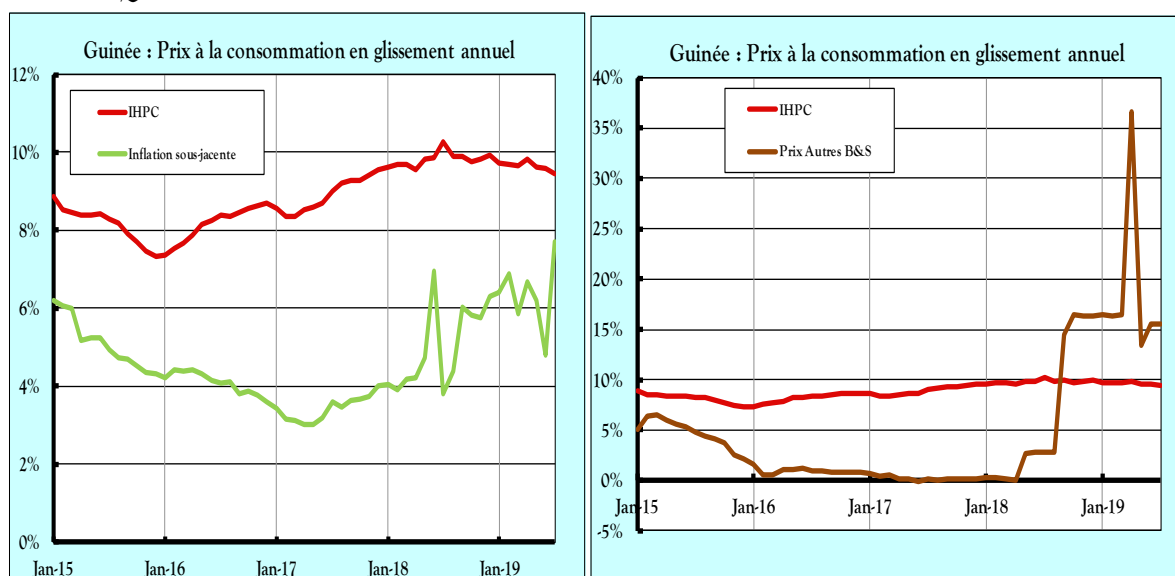
Sources : Ministère des transports (PAC, SOGEAC, BRTTC-Ex CADAC)

III. INDICE HARMONISÉ DES PRIX À LA CONSOMMATION (IHPC)

TABLEAU 3.1 : Inflation en glissement annuel par fonction⁴

		IHPC	Inflation sous-jacente	F1	F2	F3	F4	F5	F6	F7	F8	F9	F10
Unités		Variation annuelle en %											
2017	J	9,0%	3,6%	13,6%	2,0%	3,6%	1,6%	4,2%	0,1%	0,8%	1,6%	0,3%	0,2%
	A	9,2%	3,5%	14,0%	1,6%	3,8%	1,5%	4,3%	0,1%	1,4%	1,3%	0,0%	0,1%
	S	9,3%	3,6%	13,8%	1,5%	4,3%	2,7%	4,5%	0,1%	1,4%	2,8%	0,0%	0,1%
	O	9,3%	3,7%	13,7%	1,3%	4,8%	2,3%	4,8%	0,1%	1,4%	1,4%	0,0%	0,1%
	N	9,4%	3,7%	14,0%	1,2%	4,3%	2,0%	4,8%	0,1%	2,3%	1,6%	0,0%	0,2%
	D	9,5%	4,0%	14,2%	1,1%	4,3%	2,7%	4,8%	0,0%	2,1%	1,6%	-0,3%	0,1%
2018	J	9,6%	4,0%	14,4%	0,8%	4,8%	2,6%	4,1%	0,0%	1,7%	1,6%	-0,3%	0,2%
	F	9,7%	3,9%	14,4%	0,7%	5,9%	2,0%	4,0%	0,0%	1,4%	1,6%	-0,3%	0,3%
	M	9,7%	4,2%	14,0%	0,9%	7,0%	1,7%	5,2%	-0,1%	1,8%	1,6%	0,0%	0,2%
	A	9,6%	4,2%	13,7%	0,9%	7,1%	1,5%	5,3%	-0,1%	1,7%	1,6%	0,0%	0,0%
	M	9,8%	4,7%	13,7%	0,9%	8,1%	3,1%	5,4%	-0,1%	1,7%	1,7%	0,0%	2,7%
	J	9,9%	7,0%	13,7%	0,6%	8,2%	4,5%	4,7%	0,0%	1,6%	1,6%	-0,1%	2,8%
	J	10,3%	3,8%	13,7%	0,8%	7,6%	3,3%	6,4%	-0,1%	2,9%	1,6%	2,1%	4,8%
	A	9,9%	4,4%	13,3%	1,0%	7,7%	4,7%	6,6%	-0,1%	2,2%	1,6%	0,7%	4,8%
	S	9,9%	6,0%	12,3%	1,6%	7,6%	2,7%	3,4%	12,8%	2,5%	-3,0%	0,3%	14,5%
	O	9,8%	5,8%	12,2%	2,6%	6,3%	1,2%	2,6%	13,2%	4,3%	2,8%	0,7%	16,5%
	N	9,8%	5,8%	12,2%	3,5%	5,3%	3,2%	2,6%	13,3%	3,7%	2,8%	0,7%	16,4%
	D	9,9%	6,3%	12,3%	4,1%	5,1%	3,6%	2,4%	13,3%	3,9%	2,8%	2,8%	16,4%
2019	J	9,7%	6,4%	11,8%	4,4%	5,6%	4,3%	3,0%	12,2%	4,0%	2,8%	2,8%	16,4%
	F	9,7%	6,9%	11,6%	5,0%	6,1%	4,2%	3,0%	12,2%	4,0%	2,8%	2,8%	16,4%
	M	9,7%	5,9%	11,9%	4,7%	5,9%	2,9%	1,7%	12,3%	3,5%	2,8%	2,4%	16,5%
	A	9,8%	6,7%	11,0%	4,8%	5,6%	1,9%	1,0%	13,1%	6,0%	2,8%	25,7%	36,7%
	M	9,6%	6,2%	11,0%	7,0%	8,1%	4,7%	2,9%	12,5%	8,1%	5,4%	4,0%	13,4%
	J	9,6%	4,8%	10,8%	10,0%	8,7%	4,8%	1,7%	13,2%	6,0%	2,8%	4,2%	15,5%
	J	9,5%	7,7%	11,4%	10,0%	8,2%	6,6%	1,4%	3,9%	5,8%	2,9%	4,2%	15,6%

GRAPHIQUE 3.1 : EVOLUTION DU TAUX D'INFLATION EN GLISSEMENT ANNUEL



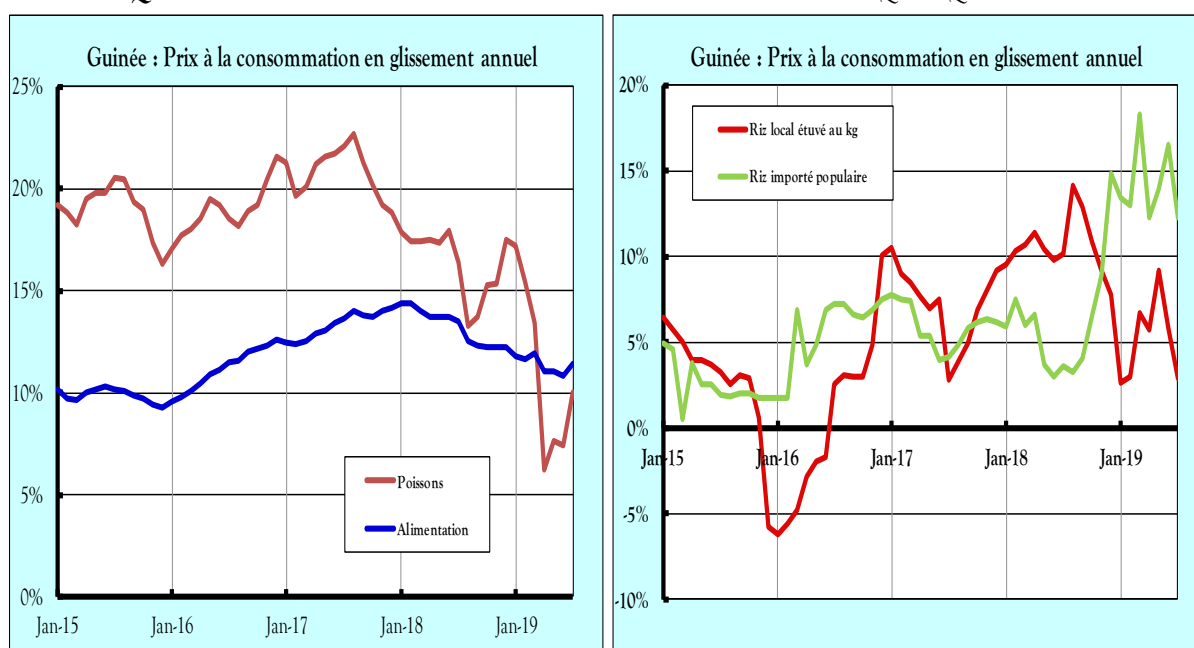
Source : INS/MP, Calcul CTSCM

⁴ F1=Produits alimentaires, boissons et tabac ; F2=Articles d'habillement et de chaussants ; F3=Logement, eau, électricité, gaz ; F4=Ameublement, équipement ménager ; F5=Santé ; F6= Transports ; F7=Loisirs, spectacles et culture ; F8=Enseignement ; F9=Hôtels, cafeterias, restaurants ; F10=Autres biens et services.

TABLEAU 3.2 : Inflation des prix de quelques produits de première nécessité, en glissement annuel.

		Indice Pain et Céréales	Indice Viande	Indice Poisson		Prix Riz local	Prix Riz importé	Prix Viande de bœuf	Prix Pomme de terre	Prix Huile de palme	Prix Huile arachides
Unités		Variation annuelle en %									
2017	J	4,4%	10,9%	22,1%		2,8%	4,2%	15,4%	10,7%	0,0%	5,5%
	A	4,8%	11,6%	22,4%		3,9%	4,8%	16,0%	8,9%	0,5%	5,3%
	S	5,1%	10,2%	21,3%		4,9%	5,9%	13,0%	12,1%	1,4%	4,3%
	O	5,5%	9,7%	20,1%		6,9%	6,2%	12,7%	11,8%	1,4%	4,6%
	N	5,7%	10,2%	19,2%		8,0%	6,4%	13,5%	7,6%	8,9%	4,0%
	D	5,9%	10,8%	18,8%		9,2%	6,2%	14,0%	9,8%	7,6%	6,4%
2018	J	5,7%	11,2%	17,9%		9,5%	5,9%	14,4%	12,6%	8,0%	6,5%
	F	6,3%	11,0%	17,4%		10,3%	7,5%	14,0%	11,3%	8,5%	6,0%
	M	6,5%	10,3%	17,4%		10,6%	6,0%	14,3%	14,1%	10,2%	9,4%
	A	6,0%	10,1%	17,5%		11,4%	6,6%	14,3%	21,5%	12,8%	14,2%
	M	5,9%	10,0%	17,3%		10,5%	3,7%	14,3%	17,5%	6,4%	19,4%
	J	5,6%	5,9%	17,9%		9,8%	3,0%	3,2%	20,3%	7,9%	6,3%
	J	5,6%	5,2%	16,7%		10,1%	3,6%	1,1%	27,2%	8,2%	-3,1%
	A	7,1%	5,5%	14,4%		14,2%	3,3%	3,6%	18,0%	2,7%	-2,8%
	S	6,7%	6,9%	13,7%		12,9%	4,1%	4,3%	21,3%	9,0%	4,9%
	O	6,8%	6,6%	15,3%		10,8%	6,6%	2,5%	21,3%	7,0%	-0,8%
	N	6,7%	5,9%	15,3%		9,2%	8,9%	0,7%	26,2%	-3,7%	-3,2%
	D	10,4%	9,4%	17,5%		7,8%	14,9%	0,7%	-10,7%	-12,4%	14,8%
2019	J	10,8%	7,9%	17,2%		2,6%	13,4%	0,0%	19,2%	-9,3%	-14,7%
	F	9,7%	7,4%	15,4%		3,0%	13,0%	0,0%	19,0%	-5,1%	-9,4%
	M	12,0%	5,4%	13,4%		6,7%	18,3%	0,0%	35,1%	-7,0%	-11,4%
	A	12,6%	7,0%	6,2%		5,7%	12,2%	0,0%	23,0%	-10,7%	-15,7%
	M	9,1%	7,7%	7,6%		9,2%	14,0%	2,6%	11,5%	-3,8%	-17,7%
	J	10,2%	6,0%	7,4%		5,8%	16,5%	0,0%	29,4%	-0,3%	-5,9%
	J	9,1%	6,1%	10,0%		2,9%	12,3%	0,0%	36,0%	-5,7%	-0,4%

GRAPHIQUE 3.2 : ÉVOLUTION EN GLISSEMENT ANNUEL DES PRIX DE QUELQUES PRODUITS

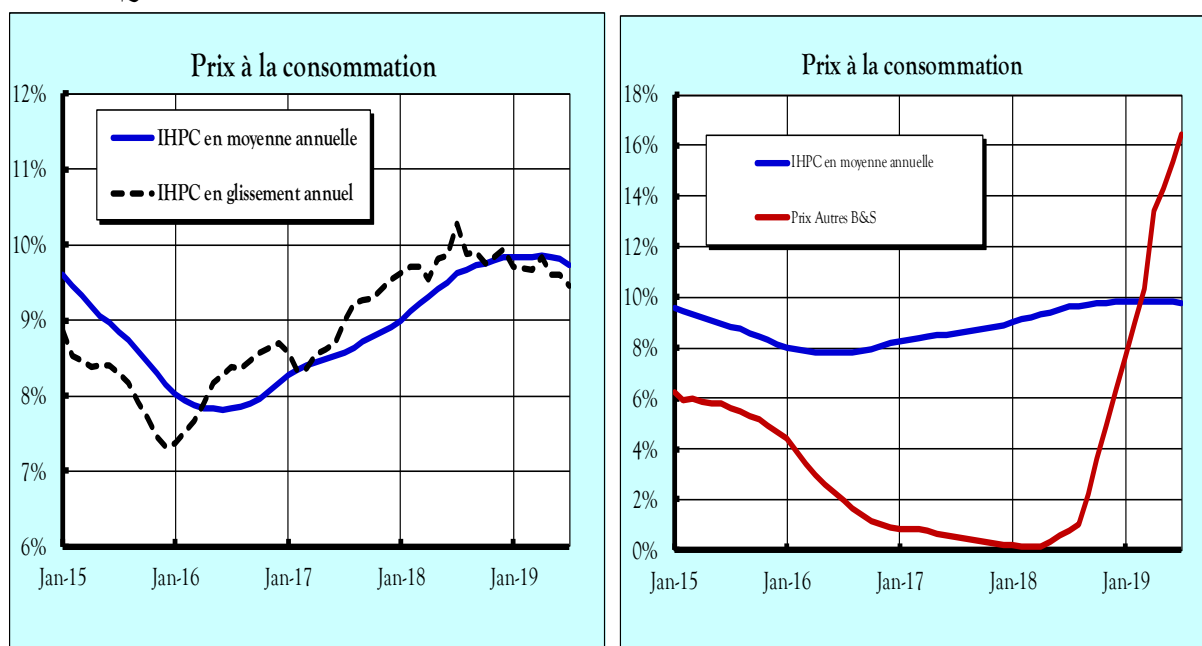


Source : INS / MPDE ; Calcul CTSCM

TABLEAU 3.3 : Evolution de l'inflation en Moyenne Annuelle par Fonction

		IHPC	F1	F2	F3	F4	F5	F6	F7	F8	F9	F10
Unités		Variation annuelle en %										
2017	J	8,6%	12,6%	3,3%	5,0%	4,1%	4,6%	0,1%	1,5%	3,0%	1,0%	0,5%
	A	8,6%	12,8%	3,0%	4,8%	3,7%	4,5%	0,1%	1,4%	2,8%	0,9%	0,4%
	S	8,7%	12,9%	2,7%	4,8%	3,6%	4,4%	0,1%	1,3%	2,7%	0,8%	0,4%
	O	8,8%	13,1%	2,5%	4,7%	3,4%	4,4%	0,1%	1,2%	2,4%	0,7%	0,3%
	N	8,8%	13,2%	2,2%	4,7%	3,2%	4,3%	0,1%	1,3%	2,3%	0,6%	0,3%
	D	8,9%	13,3%	2,0%	4,6%	3,1%	4,3%	0,1%	1,4%	2,2%	0,4%	0,2%
2018	J	9,0%	13,5%	1,8%	4,6%	3,1%	4,2%	0,1%	1,4%	2,1%	0,3%	0,2%
	F	9,1%	13,7%	1,6%	4,0%	3,0%	4,2%	0,1%	1,3%	2,0%	0,2%	0,2%
	M	9,2%	13,8%	1,5%	4,3%	2,9%	4,3%	0,0%	1,3%	1,9%	0,1%	0,1%
	A	9,3%	13,9%	1,3%	4,7%	2,4%	4,5%	0,0%	1,4%	1,8%	0,0%	0,1%
	M	9,5%	13,9%	1,2%	5,1%	2,0%	4,6%	0,0%	1,5%	1,7%	0,0%	0,3%
	J	9,5%	13,9%	1,1%	5,5%	2,3%	4,7%	0,0%	1,6%	1,7%	-0,1%	0,6%
	J	9,6%	13,9%	1,0%	5,9%	2,5%	4,9%	0,0%	1,8%	1,7%	0,1%	1,0%
	A	9,6%	13,9%	1,0%	6,2%	2,7%	5,0%	0,0%	1,9%	1,7%	0,1%	1,4%
	S	9,7%	13,7%	1,1%	6,4%	2,7%	4,7%	2,8%	1,7%	1,2%	0,0%	2,2%
	O	9,8%	13,5%	1,2%	6,5%	2,6%	4,5%	3,9%	2,0%	1,3%	0,0%	3,6%
	N	9,8%	13,4%	1,4%	6,6%	2,7%	4,3%	5,0%	2,1%	1,4%	0,1%	4,9%
	D	9,8%	13,2%	1,6%	6,7%	2,8%	4,1%	6,1%	2,3%	1,5%	0,3%	6,3%
2019	J	9,8%	13,0%	2,0%	6,7%	2,9%	4,0%	7,2%	2,4%	1,6%	0,6%	7,6%
	F	9,8%	12,8%	2,3%	6,7%	3,1%	3,9%	8,2%	2,7%	1,7%	0,8%	9,0%
	M	9,8%	12,6%	2,6%	6,6%	3,2%	3,6%	9,2%	2,8%	1,8%	1,0%	10,3%
	A	9,8%	12,4%	3,0%	6,5%	3,2%	3,3%	10,3%	3,2%	1,9%	3,2%	13,4%
	M	9,8%	12,2%	3,5%	6,5%	3,4%	3,1%	11,3%	3,7%	2,2%	3,5%	14,3%
	J	9,8%	11,9%	4,2%	6,6%	3,4%	2,8%	12,4%	4,1%	2,3%	3,9%	15,4%
	J	9,7%	11,7%	5,0%	6,6%	3,7%	2,5%	12,0%	4,4%	2,4%	4,2%	16,4%

GRAPHIQUE 3.3 : INFLATION EN MOYENNE ANNUELLE



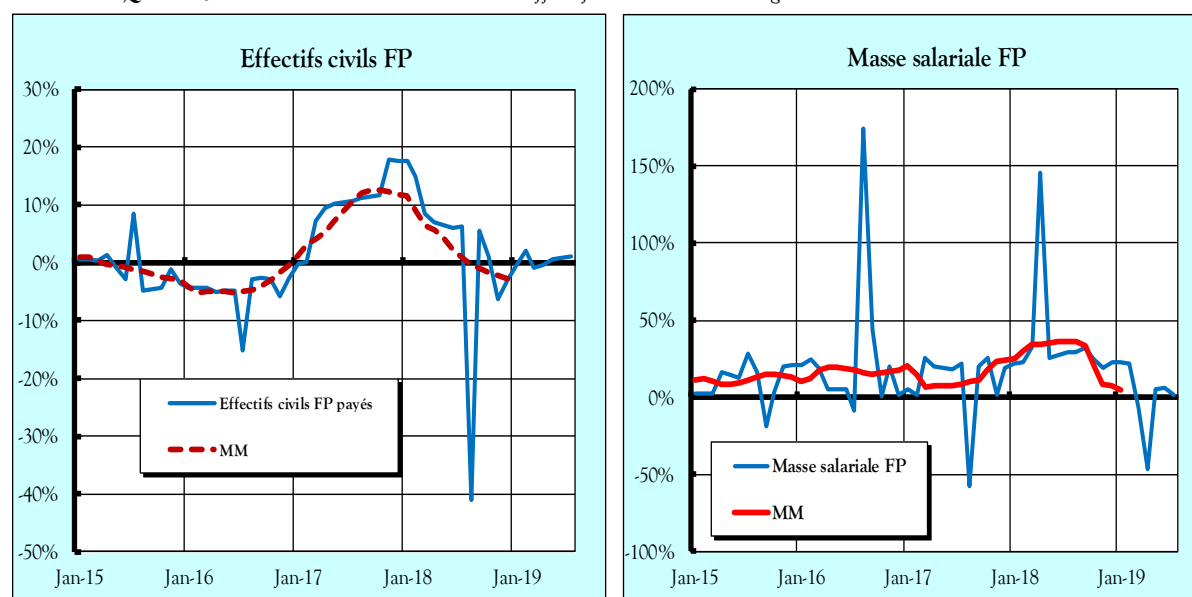
Source : INS / MPDE, Calcul CTSCM

IV. EMPLOI & SALAIRE

TABLEAU 4.1 : Emplois et Salaires des effectifs civils de la Fonction publique

Unités		Effectif civil de la Fonction publique	Masse salariale millions GNF	Salaire brut par tête GNF	Salaire réel par tête GNF constant 2002
2017	J	103 339	274 434	2 655 669	298 658
	A	103 866	96 281	926 972	103 434
	S	104 393	186 852	1 789 888	197 712
	O	104 667	201 773	1 927 766	211 587
	N	110 589	195 490	1 767 721	192 962
	D	110 669	195 579	1 767 242	192 029
2018	J	110 762	201 090	1 815 513	196 060
	F	108 519	203 055	1 871 149	200 208
	M	109 994	261 781	2 379 958	252 168
	A	109 733	456 890	4 163 648	436 807
	M	109 827	232 642	2 118 263	220 583
	J	109 825	233 396	2 125 166	219 519
	J	109 888	353 488	3 216 807	328 045
	A	61 239	124 757	2 037 223	206 909
	S	110 059	246 388	2 238 690	224 994
	O	105 907	250 986	2 369 867	236 987
	N	103 646	232 053	2 238 898	222 510
	D	107 295	240 349	2 240 073	221 395
2019	J	110 273	246 413	2 234 570	219 938
	F	110 665	246 975	2 231 735	217 688
	M	109 060	243 506	2 232 769	215 706
	A	109 222	242 856	2 223 509	212 370
	M	110 587	245 263	2 217 831	210 700
	J	110 777	247 034	2 230 015	210 180
	J	111 186	359 982	3 237 660	301 655

GRAPHIQUES 4.1 : Variation des Salaires et des effectifs civils de la FP en glissement annuel



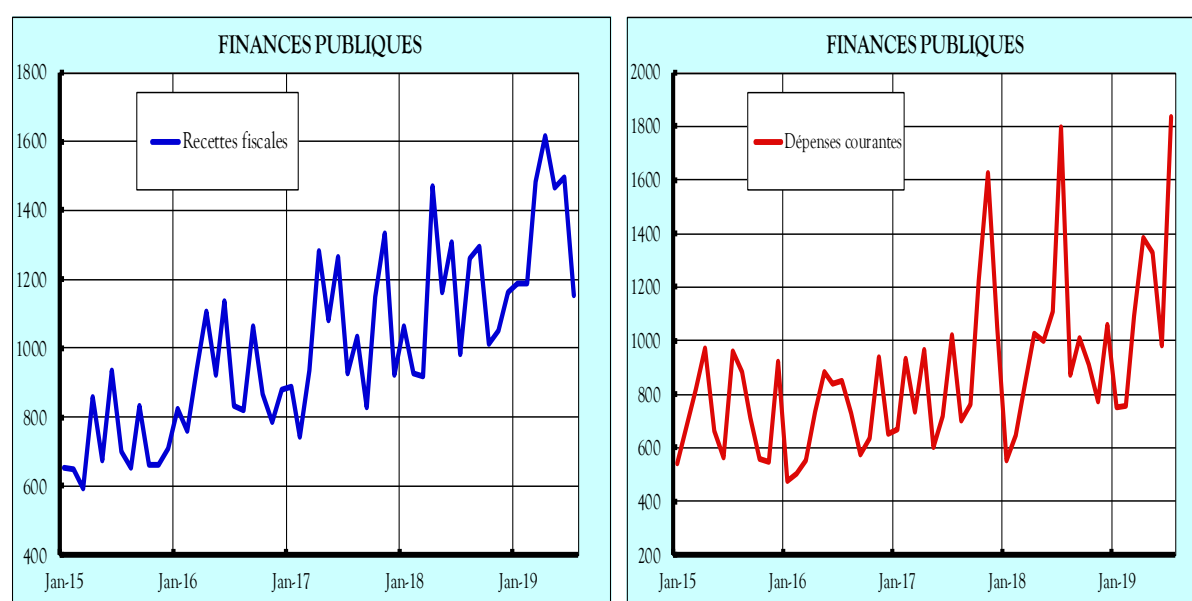
Source : MEF, MFPA, Calculs CTSCM

V. FINANCES PUBLIQUES

TABLEAU 5.1 : Evolution des principales rubriques du TOFE

		Recettes totales	dont recettes fiscales	Dépenses totales	Dépenses courantes	dont salaires	dépenses d'intérêts sur la dette	Dépenses en capital	Payées sur ressources propres
Unités		milliards GNF							
2017	J	1 063,18	925,73	1 319,17	1 019,70	361,00	62,07	297,00	223,45
	A	1 109,39	1 035,04	970,18	702,08	170,39	119,65	266,65	211,44
	S	969,04	827,07	930,38	760,50	288,32	147,74	113,45	113,45
	O	1 217,42	1 147,66	1 767,34	1 226,75	319,21	83,27	537,88	447,79
	N	1 424,68	1 334,85	2 312,60	1 624,82	298,91	30,96	686,40	619,76
	D	1 079,56	922,68	1 557,30	1 046,99	290,94	28,78	503,38	480,67
2018	J	1 138,44	1 062,67	667,58	553,43	275,99	79,15	114,16	114,16
	F	978,16	925,23	773,23	646,12	276,64	64,51	127,10	127,10
	M	1 240,29	920,06	862,73	836,96	340,54	46,53	25,77	25,77
	A	1 612,19	1 471,62	1 196,39	1 026,26	345,87	26,52	170,13	170,13
	M	1 222,69	1 162,33	1 177,58	1 000,10	358,04	109,65	177,47	177,47
	J	1 778,30	1 306,66	1 972,74	1 110,82	375,97	35,60	861,92	94,53
	J	1 025,99	980,75	2 153,88	1 793,95	461,61	96,46	359,93	359,93
	A	1 288,44	1 259,20	1 129,80	871,25	235,08	132,90	258,55	258,55
	S	2 323,91	1 294,62	2 612,87	1 009,63	345,47	49,34	1 603,24	225,59
	O	1 033,67	1 013,79	1 003,75	910,50	373,60	52,29	93,25	93,25
	N	1 067,97	1 052,10	1 348,95	770,40	352,78	124,76	578,55	578,55
	D	2 251,82	1 160,25	1 700,11	1 059,13	380,82	61,23	514,36	-120,06
2019	J	1 197,48	1 189,42	1 167,51	750,10	334,73	67,37	417,41	417,41
	F	1 222,61	1 186,24	810,75	755,57	333,65	38,12	55,18	55,18
	M	1 576,47	1 484,12	1 683,47	1 092,75	347,09	52,16	590,72	590,72
	A	1 869,23	1 617,42	1 918,22	1 381,13	369,17	48,17	480,04	50,16
	M	1 496,59	1 467,19	1 464,41	1 330,04	330,86	67,12	123,22	123,22
	J	2 017,48	1 496,40	1 659,55	983,81	420,05	57,27	675,73	215,98
	J	1 228,51	1 155,34	2 553,88	1 835,70	500,70	44,65	703,85	703,85

GRAPHIQUES 5.1 : Evolution des recettes fiscales et dépenses courantes de l'Etat (en GNF milliards)

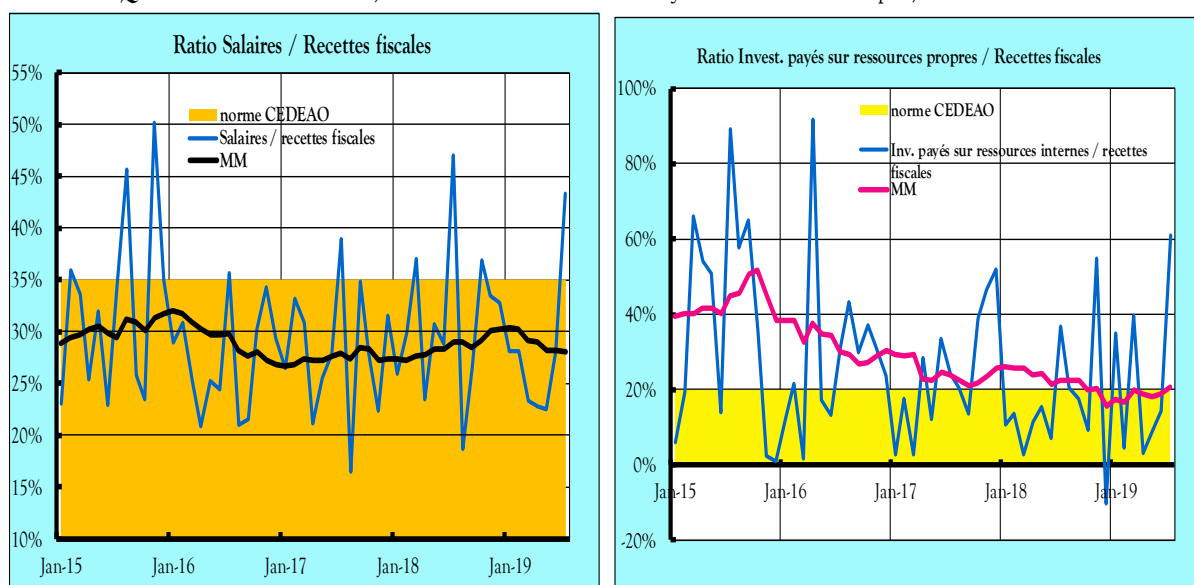


Source : MB/DNB (TOFE VERSION PROVISOIRE 09/09/2019)

TABLEAU 5.2 : Soldes et Ratios

		Solde budgétaire global	Solde primaire de base	Salaire / Recettes fiscales	Invest. payés sur Ress. internes / Recettes fiscales
Unités		milliards GNF		%	
2017	J	-255,99	-120,37	39,0%	24,1%
	A	139,21	314,07	16,5%	20,4%
	S	38,66	186,40	34,9%	13,7%
	O	-549,92	-376,55	27,8%	39,0%
	N	-887,92	-790,31	22,4%	46,4%
	D	-477,74	-426,25	31,5%	52,1%
2018	J	470,86	550,01	26,0%	10,7%
	F	204,94	269,44	29,9%	13,7%
	M	377,56	424,10	37,0%	2,8%
	A	415,80	442,32	23,5%	11,6%
	M	45,12	154,77	30,8%	15,3%
	J	-194,43	608,55	28,8%	7,2%
	J	-1 127,89	-1 031,43	47,1%	36,7%
	A	158,64	291,54	18,7%	20,5%
	S	-288,96	1 138,03	26,7%	17,4%
	O	29,92	82,21	36,9%	9,2%
	N	-280,98	-156,22	33,5%	55,0%
	D	551,71	1 247,35	32,8%	-10,3%
2019	J	29,97	97,34	28,1%	35,1%
	F	411,86	449,98	28,1%	4,7%
	M	-107,00	-54,84	23,4%	39,8%
	A	-48,99	429,06	22,8%	3,1%
	M	32,18	99,30	22,6%	8,4%
	J	357,93	874,95	28,1%	14,4%
	J	-1 325,37	-1 280,72	43,3%	60,9%

GRAPHIQUE 5.2 : Ratios Salaires/Recettes Fiscales & Invest. Payés Sur Ressources Propres/Recettes Fiscales

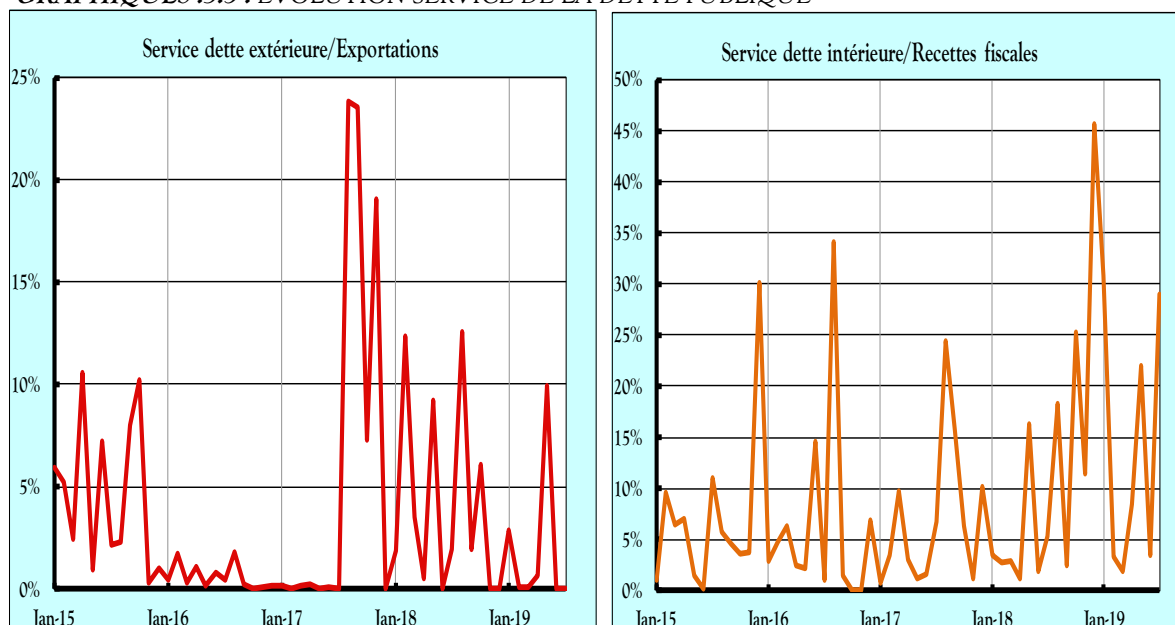


Sources : MB / DNB (TOFE version provisoire 09/09/2019), Calcul CTSCM

TABLEAU 5.3 : Service de la dette publique

	PRINCIPAL			INTERÊTS			TOTAL GENERAL (1)+(2)	
	Dettes extérieures	Dettes intérieures	Sous total (1)	Dettes extérieures	Dettes intérieures	Sous total (2)		
Unités	milliards GNF							
2017	J	-11,34	0,00	-11,34	0,00	62,07	62,07	50,73
	A	-11,27	-183,33	-194,60	50,64	69,01	119,65	-74,95
	S	-25,32	0,00	-25,32	17,34	130,40	147,74	122,42
	O	-91,19	0,00	-91,19	11,47	71,80	83,27	-7,92
	N	-59,00	0,00	-59,00	14,99	15,97	30,96	-28,04
	D	-18,53	-70,94	-89,47	6,59	22,19	28,78	-60,69
2018	J	-12,66	0,00	-12,66	42,87	36,27	79,15	66,48
	F	-139,33	0,00	-139,33	38,89	25,61	64,51	-74,83
	M	-30,00	0,00	-30,00	20,00	26,53	46,53	16,53
	A	-122,65	0,00	-122,65	8,30	18,22	26,52	-96,14
	M	-128,70	-83,39	-212,09	3,99	105,66	109,65	-102,44
	J	77,75	0,00	77,75	10,37	25,22	35,60	113,35
	J	-13,33	0,00	-13,33	43,69	52,77	96,46	83,13
	A	-61,06	-183,33	-244,39	86,26	46,65	132,90	-111,49
	S	-28,09	0,00	-28,09	18,33	31,01	49,34	21,26
	O	-114,38	-212,81	-327,19	8,56	43,73	52,29	-274,90
	N	-11,21	0,00	-11,21	4,42	120,34	124,76	113,55
	D	-21,36	-505,20	-526,56	36,16	25,07	61,23	-465,33
2019	J	-6,71	-344,91	-351,62	45,36	22,01	67,37	-284,25
	F	-54,95	-18,59	-73,54	18,01	20,11	38,12	-35,42
	M	-34,00	0,00	-34,00	23,47	28,69	52,16	18,16
	A	0,00	-107,12	-107,12	19,26	28,91	48,17	-58,95
	M	-134,01	-256,08	-390,09	-0,13	67,25	67,12	-322,97
	J	0,00	0,00	0,00	6,38	50,88	57,27	57,27
	J	-6,69	-306,91	-313,60	17,26	27,40	44,65	-268,95

GRAPHIQUES :5.3 : EVOLUTION SERVICE DE LA DETTE PUBLIQUE



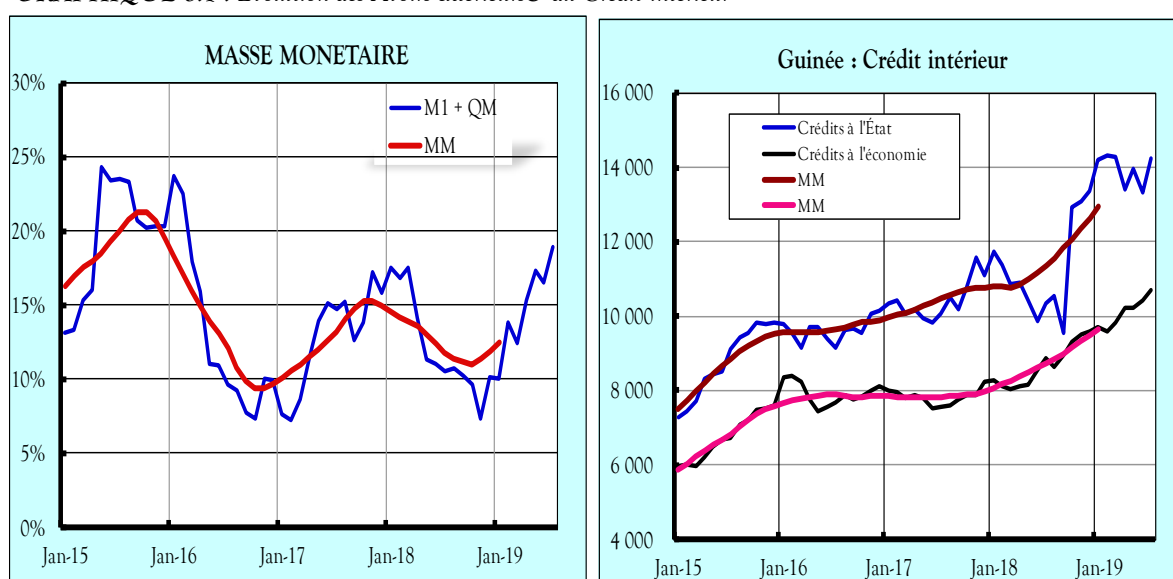
Sources : MEF /MB / DNB (TOFE version provisoire 09/09/2019)

VI. MONNAIE & CREDIT

TABLEAU 6.1 : Masse monétaire et ses contreparties (en milliards de GNF)

		M1+QM	Avoirs extérieurs nets	Crédits à l'État	Crédits à l'économie	Autres postes nets
Unités		milliards GNF				
2017	J	21 325,6	5 152,8	10 085,3	7 572,2	-1 494,9
	A	21 202,9	4 978,0	10 511,4	7 606,6	-1 903,5
	S	20 990,0	4 963,5	10 175,0	7 773,7	-1 932,4
	O	21 198,3	4 646,4	10 774,8	7 869,3	-2 096,4
	N	22 103,6	4 777,0	11 589,0	7 869,1	-2 135,3
	D	22 458,4	4 935,5	11 109,5	8 220,2	-1 810,5
2018	J	23 055,1	5 197,1	11 718,1	8 259,7	-2 124,1
	F	22 951,4	5 207,9	11 380,2	8 134,0	-1 775,2
	M	23 248,5	6 106,7	10 863,5	8 049,6	-1 775,8
	A	23 239,4	6 178,8	10 893,8	8 115,0	-1 953,3
	M	23 382,2	6 701,2	10 424,5	8 143,3	-1 892,0
	J	23 423,6	6 210,1	9 881,5	8 535,0	-1 207,9
	J	23 572,8	5 994,3	10 330,1	8 876,5	-1 634,1
	A	23 470,3	5 570,6	10 558,3	8 640,6	-1 302,9
	S	23 134,3	6 392,8	9 533,6	8 947,5	-1 745,1
	O	23 241,6	5 961,2	12 910,9	9 293,0	-4 929,6
	N	23 735,1	6 270,8	13 104,1	9 492,0	-5 136,7
	D	24 746,4	6 794,6	13 350,6	9 604,6	-5 007,9
2019	J	25 376,7	6 340,8	14 215,7	9 705,1	-5 261,5
	F	26 131,7	7 115,2	14 310,4	9 603,8	-4 902,3
	M	26 145,6	7 053,1	14 286,5	9 809,3	-5 005,6
	A	26 809,8	8 496,2	13 394,7	10 240,9	-5 325,7
	M	27 427,0	8 933,9	13 966,6	10 230,4	-5 706,0
	J	27 284,5	8 596,0	13 312,6	10 414,6	-5 039,8
	J	28 046,1	8 032,8	14 235,2	10 696,2	-4 919,5

GRAPHIQUE 6.1 : Évolution des Avoirs extérieurs & du Crédit intérieur

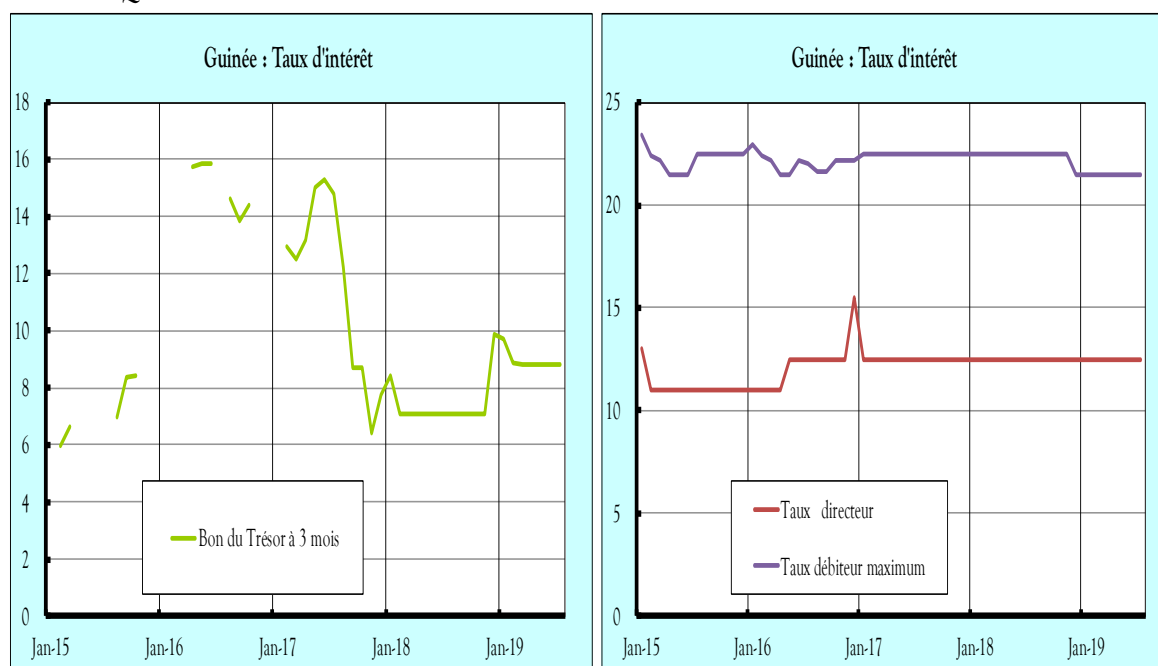


Source : DGES/BCRG

TABLEAU 6.2 : Taux d'intérêts

		Taux directeur	Taux débiteur maximum	Bons de Trésor à 3 mois
Unités		%		
2017	J	12,5	22,5	14,8
	A	12,5	22,5	8,7
	S	12,5	22,5	8,7
	O	12,5	22,5	8,7
	N	12,5	22,5	6,4
	D	12,5	22,5	7,8
2018	J	12,5	22,5	8,4
	F	12,5	22,5	7,1
	M	12,5	22,5	7,1
	A	12,5	22,5	7,1
	M	12,5	22,5	7,1
	J	12,5	22,5	7,1
	J	12,5	22,5	7,1
	A	12,5	22,5	7,1
	S	12,5	22,5	7,1
	O	12,5	22,5	7,1
	N	12,5	22,5	7,1
	D	12,5	22,5	9,9
2019	J	12,5	22,5	9,7
	F	12,5	22,5	8,9
	M	12,5	21,5	8,9
	A	12,5	21,5	8,9
	M	12,5	21,5	8,9
	J	12,5	21,5	8,9
	J	12,5	21,5	8,9

GRAPHIQUE 6.2 : Taux d'intérêts



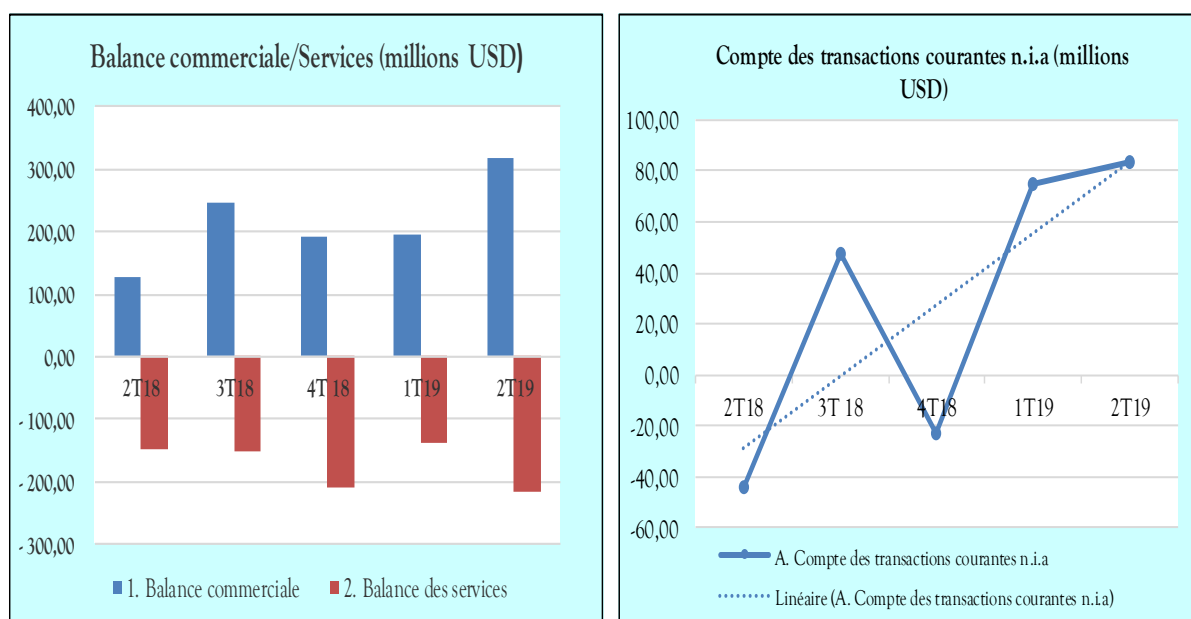
Source : DGES/BCRG

VII. ECHANGES EXTERIEURS

TABLEAU 7.1 : Balance des paiements

		A. Compte des transactions courantes n.i.a	1. Balance commerciale	B. Compte de capital n.i.a	C. Capacité (+) Besoin (-) de financement	D. Compte financier n.i.a	1. Invest. direct n.i.a	F. Financement
Unités		millions USD						
2017	1T	-8,79	122,83	34,98	26,19	1,72	-45,58	25,26
	2T	216,60	386,62	33,50	250,09	198,72	-72,89	51,65
	3T	-573,30	-327,08	30,05	-543,25	-584,21	-434,95	41,60
	4T	883,89	927,63	47,17	931,06	853,29	-23,08	78,53
2018	1T	-170,74	29,03	22,51	-148,24	-393,80	-334,35	246,36
	2T	-43,87	127,87	48,77	4,90	-54,34	-8,60	60,31
	3T	47,31	245,00	69,08	116,39	-225,45	-19,08	344,09
	4T	-23,15	190,52	0,00	-23,15	-122,44	8,95	98,99
2019	1T	74,63	195,11	24,91	99,55	-12,41	-9,14	111,89
	2T	83,15	319,17	0,16	83,31	-51,41	-10,69	135,72

GRAPHIQUE 7.1 : Evolution des transactions courantes (USD) & des balances commerciales et services

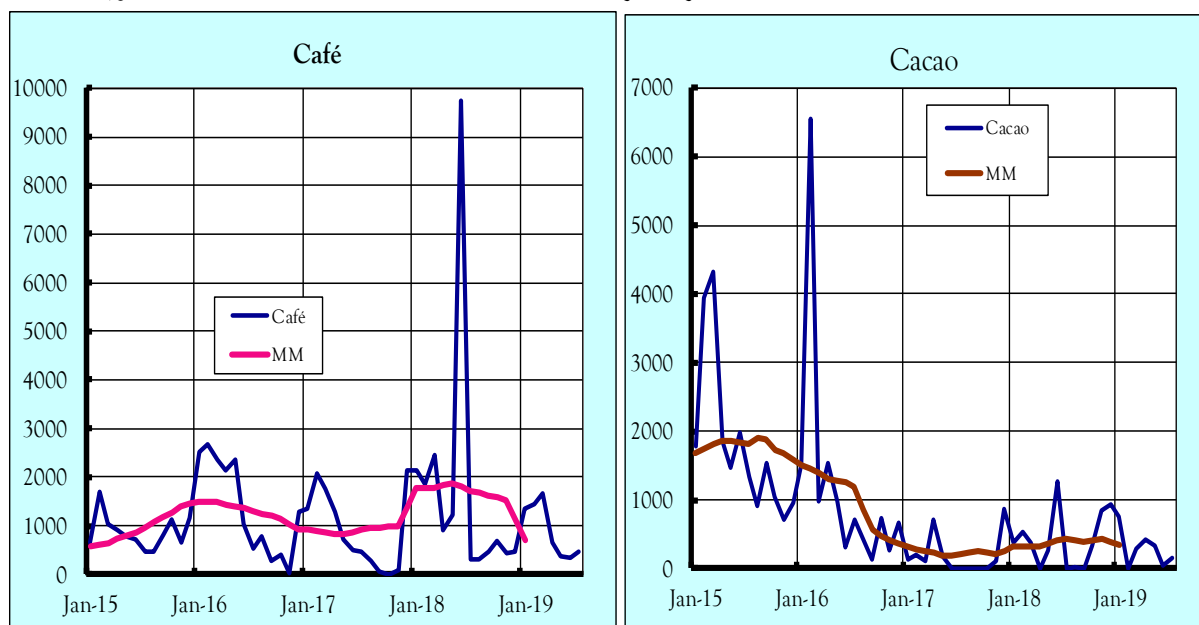


Sources : DGD (SYDONIA), Calculs CTSCM, BCRG (BdP)

TABLEAU 7.2 : Exportations en volume de quelques produits agricoles

		Café	Cacao	Coton	Huile de palme	Poisson
Unités		tonnes	tonnes	tonnes	tonnes	tonnes
2017	J	4 025	0	6 401	0	11 008
	A	4 100	0	1 887	0	2 615
	S	1 200	800	0	0	3 200
	O	0	0	0	0	15 171
	N	500	2 500	0	0	22 006
	D	2 143	862	550	0	1 264
2018	J	2 146	375	0	0	1 243
	F	1 856	528	0	0	1 594
	M	2 452	375	0	0	1 173
	A	907	0	0	0	367
	M	1 215	262	0	0	97 376
	J	9 731	1 274	299	0	199 565
	J	316	0	200	0	1 427
	A	309	22	164	0	647
	S	449	0	168	0	1 078
	O	699	321	430	0	1 404
	N	443	854	100	0	1 835
	D	462	931	839	0	1 179
2019	J	1 337	748	0	0	1 950
	F	1 450	0	0	0	894
	M	1 654	287	550	27	1 641
	A	643	411	100	0	994
	M	358	337	400	0	1 117
	J	347	48	340	0	941
	J	474	150	500	0	1 141

GRAPHIQUE 7.2 : ÉVOLUTION DES EXPORTATIONS DE QUELQUES PRODUITS AGRICOLES EN TONNES



Sources : Port autonome de Conakry / MT, MB /DGD