



R É P U B L I Q U E D E G U I N É E

oooooooooooooooo

MINISTÈRE DE L'ÉCONOMIE ET DES FINANCES

oooooooooooooooo

DIRECTION NATIONALE DES ÉTUDES ÉCONOMIQUES ET DE LA PRÉVISION

oooooooooooooooo

DIVISION CONJONCTURE

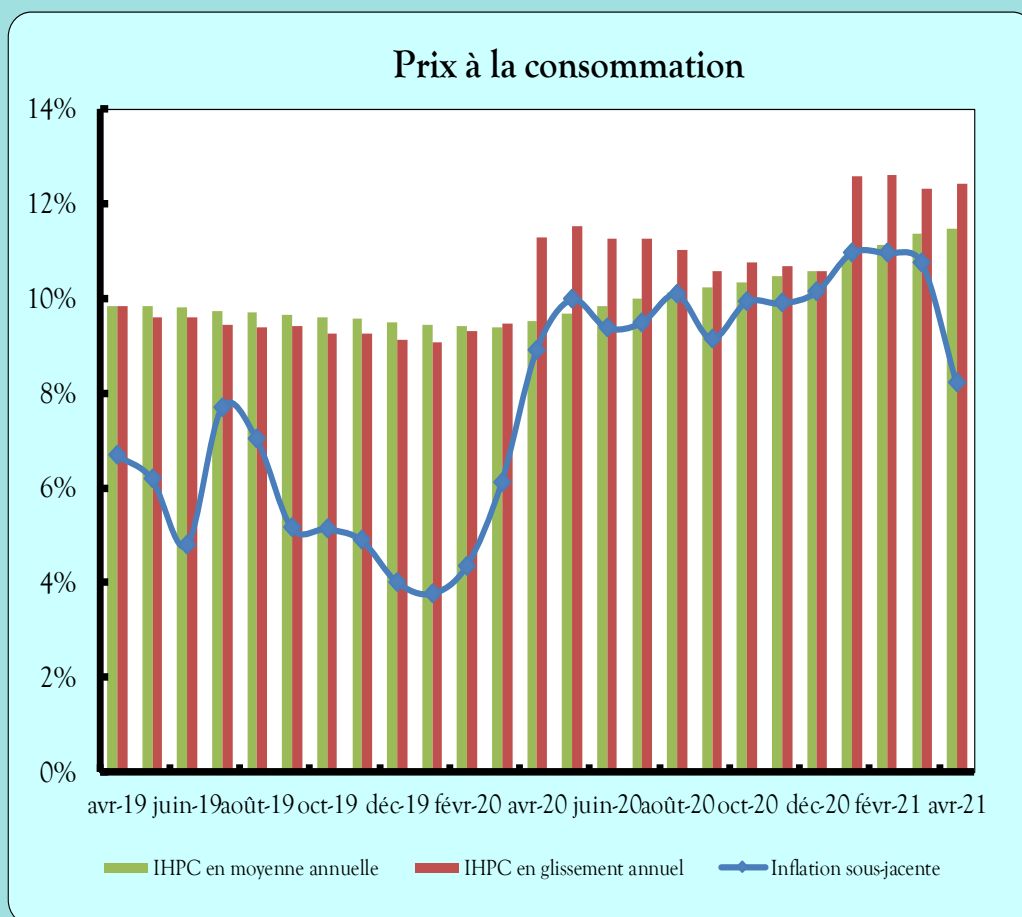
oooooooooooooooo

CELLULE TECHNIQUE DE SUIVI DE LA CONJONCTURE MACROÉCONOMIQUE (CTSCM)

TABLEAU DE BORD MENSUEL DE L'ÉCONOMIE GUINÉENNE

N° 202

avril 2021



Projet GIN/00012801 - DAP/PNRCG, FINANCEMENT GOUVERNEMENT & PNUD

Conakry, juin 2021

SOMMAIRE

N°	Rubriques	Pages
	Liste des Tableaux& Graphiques	3
	Sigles et Acronymes	4
	Note synthèse du Tableau de bord Mensuel de l'Economie Guinéenne	5
I-	Environnement international	9
II-	Performances économiques nationales	12
III-	Indice harmonisé des prix à la consommation (IHPC)	15
IV-	Emploi-Salaire des effectifs civils payés par l'Etat	18
V-	Finances publiques	19
VI-	Monnaie et crédit	22
VII-	Echanges extérieurs	24

Liste des Tableaux	Pages
Tableau 1.1 : Taux de change de l'euro face aux principales devises	8
Tableau 1.2 : Indice des cours des produits de base (base 100 = 2002-2004)	9
Tableau 1.3 : Cours des produits de base en millier de francs guinéens	10
Tableau 2.1 : Production industrielle	11
Tableau 2.2 : Production industrielle (suite)	12
Tableau 2.3 : Activités relatives au transport	13
Tableau 3.1 : Inflation en glissement annuel par fonction	14
Tableau 3.2 : Inflation des prix de quelques produits de première nécessité, en glissement annuel	15
Tableau 3.3 : Inflation par fonction en moyenne annuelle	16
Tableau 4.1 : Emplois et Salaires des effectifs civils payés par l'Etat	17
Tableau 4.2 : Création d'entreprises	18
Tableau 5.1 : Evolution des recettes et dépenses budgétaires	19
Tableau 5.2 : Evolution des recettes intérieures	20
Tableau 5.3 : Evolution des soldes budgétaires	21
Tableau 6.1 : Masse monétaire et contreparties en milliards de GNF	22
Tableau 6.2 : Taux d'intérêt, services banques et assurances	23
Tableau 7.1 : Evolution de la balance des paiements en millions USD	24
Tableau 7.2 : Produit d'exportations agricoles	25

Liste des Graphiques

Graphique 1.1: Evolution des taux de change	8
Graphique 1.2 : Evolution des indices des cours des produits de base (base 100 = 2002-2004)	9
Graphique 1.3 : Evolution des prix des produits de base en Franc guinéens	10
Graphique 2.1 : Evolution des volumes de production industrielle	11
Graphique 2.2 : Evolution des volumes de production industrielle	12
Graphique 2.3 : Evolution des données sur le trafic aéroportuaire	13
Graphique 3.1 : Evolution du taux d'inflation en glissement annuel	14
Graphique 3.2 : Evolution des prix des produits de première nécessité	15
Graphique 3.3 : Evolution du taux d'inflation en moyenne annuelle	16
Graphique 4.1 : Evolution des effectifs civils et salaire en glissement annuel	17
Graphique 4.2 : Evolution de la Création d'entreprises en glissement annuel	18
Graphique 5.1 : Evolution de recettes fiscales dépenses totales	19
Graphique 5.2 : Evolution des recettes intérieures en glissement annuel	20
Graphique 5.3 : Evolution des soldes budgétaires	21
Graphique 6.1 : Evolution monnaie et crédit en glissement annuel	22
Graphique 6.2 : Evolution des taux d'Intérêts	23
Graphique 7.1 : Evolution de la balance des paiements en millions USD	24
Graphique 7.2 : Evolution des produits d'exportations agricoles	25

SIGLES & ACRONYMES

ACG	Compagnie d'alumine de Guinée (ex-Friguia)
AFRISTAT	Observatoire économique et statistique d'Afrique subsaharienne
ANASA	Agence Nationale des Statistiques Agricoles
APIP	Agence pour la Promotion des Investissements Privés
BAD	Banque Africaine de Développement
BCRG	Banque Centrale de la République de Guinée
BCE	Banque Centrale Européenne
BDP	Balance des paiements
BND	Budget National de Développement
BONAGUI	Boissons non alcoolisées de Guinée
BRAGUINEE	Brasserie de Guinée
BRTTTC	Bureau Régional des Transports Terrestres de Conakry
BTP	Bâtiments et Travaux Publics
CBG	Compagnie des Bauxites de Guinée
CBK	Compagnie des Bauxites de Kindia (ex-SBK)
CTSCM	Cellule Technique de Suivi de la Conjoncture Macroéconomique
DNEEP	Direction Nationale des Études Économiques et de la Prévision
DNB	Direction Nationale du Budget
DND-AP	Direction Nationale de la Dette et de l'Aide Publique
DNI	Direction Nationale des Impôts
DNPP	Direction Nationale du Plan et de la Prospective
DNT-CP	Direction Nationale du Trésor et de la Comptabilité Publique
DGES	Direction Générale des Études et de la Statistique
EDG	Électricité de Guinée
Euro ou €	Monnaie commune de la zone euro (depuis janvier 2002)
FAO	Organisation des Nations-Unis pour l'Alimentation
FBCF	Formation brute de capital fixe
FMI	Fonds Monétaire International
GAC	Global Alumina Corporation
GNF	Franc guinéen
GBP ou £	Livre anglaise
INS	Institut National de la Statistique
IDA	Association internationale de développement
IHPC	Indice Harmonisé des Prix à la Consommation
JPY	Yen japonais
MB	Ministère du Budget
MC	Ministère du Commerce
MMG	Ministère des Mines et de la Géologie
MEF	Ministère de l'Économie et des Finances
MRAFP	Ministère de la Réforme Administrative et de la Fonction Publique
MPDE	Ministère du Plan et du Développement Economique
MPEM	Ministère de la Pêche et de l'Economie Maritime
ND	Non disponible
PAC	Port Autonome de Conakry
PEM	Perspectives Economiques Mondiales
PIB	Produit intérieur brut
SAG	Société Aurifère de Guinée
SEG	Société des Eaux de Guinée
SMB	Société Minière de Boké
SOBRAGUI	Société des brasseries de Guinée
SOGEAC	Société Guinéenne de la Gestion et de l'Exploitation de l'Aéroport de Conakry
SOGUIPAH	Société Guinéenne des Palmiers à Huile
TVA	Taxe sur la Valeur Ajoutée
TOFE	Tableau des Opérations Financières de l'État
TSPP	Taxe spécifique sur les produits pétroliers
USD ou \$ EU	Dollar américain

NOTE SYNTHÈSE DU SUIVI CONJONCTUREL A FIN AVRIL 2021

I. ENVIRONNEMENT INTERNATIONAL

1.1 Croissance économique

Vers un redémarrage de l'activité économique mondiale

Avec le déploiement progressif de vaccins efficaces, l'annonce de plans de relance budgétaire supplémentaires dans certains pays et les réactions positives des économies face aux mesures de lutte contre la Covid-19, les perspectives de l'économie mondiale se sont beaucoup améliorées ces derniers mois. Ainsi, le FMI, dans ses prévisions du mois d'avril, a revu à la hausse la croissance du PIB mondial à 6% pour 2021, contre +5,5%, avancée en janvier dernier.

Dans les pays avancés, la croissance atteindrait 5,1% en 2021 et 3,6% en 2022 après une contraction de 4,7% en 2020. Aux États-Unis, l'économie devrait rebondir fortement en 2021 (6,4%) après la récession de 3,5% enregistrée en 2020. L'économie de la zone euro devrait enregistrer une nette reprise en 2021 (4,4% après -6,6% en 2020). Dans cette région, la reprise serait plus forte en Espagne (+6,4%), en France (+5,8%) et en Italie (+4,2%).

Au niveau des pays émergents et en développement, la croissance devrait se situer à 6,7% en 2021 et 5,0% en 2022 contre une contraction de 2,2 % en 2020. La croissance dans ce groupe est portée principalement par les pays émergents d'Asie, notamment la Chine. Malgré les effets de la pandémie sur l'activité économique, ce pays enregistrerait une croissance de 8,4% en 2021 avant de s'établir à 5,1% en 2022.

En Afrique subsaharienne, la croissance économique rebondirait de 3,4% en 2021 et 4,0 % en 2022 contre une contraction de 1,9% en 2020. La relance attendue en 2021 serait essentiellement tirée par l'Afrique du Sud (3,1%) et le Nigeria (2,5%).

1.2 Marchés financiers et monétaires

Orientation de la politique monétaire inchangée dans les pays avancés

Sur le plan financier, les principales banques centrales ont opté pour le statu quo sur leurs politiques monétaires à l'issue de leurs réunions respectives du mois d'avril 2021. La Banque Centrale Européenne (BCE) a maintenu son principal taux de refinancement à zéro et les taux de facilité de dépôt et de prêt marginal à, respectivement, -0,5% et 0,25%. De même, son programme d'achat d'urgence face à la pandémie (PEPP) porte toujours à 1 850 milliards d'euros par mois. Aux États-Unis, la Fed a maintenu ses taux d'intérêt directeurs dans la fourchette de 0% à 0,25% et ses achats de titres au rythme mensuel de 120 milliards de dollars.

Concernant la Banque du Japon, son principal taux directeur reste maintenu à -0,10%.

Sur le marché de change, le dollar américain a été échangé en avril 2021 à 1 USD contre 0,719 livre sterling et 0,828 euro, soit des dépréciations nominales respectives de 10,0%. En revanche, face au yen japonais, un dollar américain s'est échangé contre 108,939 yens, traduisant une appréciation de 2,3%.

1.3 Cours des matières premières

Poursuite de la hausse des cours des produits de base

En avril 2021, l'indice calculé par la Banque mondiale indique une hausse de 170,2% des produits énergétiques en glissement annuel, soutenue essentiellement par le cours du pétrole.

Au cours de la période sous-revue, les prix du pétrole (Brent) ont atteint 64,8 dollars le baril en moyenne, soit une hausse de 177,5% en glissement annuel. Cette remontée reflète une amélioration des perspectives de la demande mondiale, en lien notamment avec les progrès en matière de vaccination.

Sur la même période, l'indice des prix des produits non énergétiques a augmenté de 42,1%, tiré par les métaux de base (+75,9%), les fertilisants (+37,8%), et les produits agricoles (+29,0%). L'indice des prix des métaux précieux porté par l'or, a également augmenté de 12,9%.

II. PERFORMANCES ECONOMIQUES NATIONALES

Au cours du mois d'avril 2021, les principaux indicateurs conjoncturels observés au niveau national restent appréciables dans plusieurs secteurs d'activité. En effet, la dynamique favorable de l'activité économique se maintient grâce à la bonne orientation de la production minière et au redressement progressif de l'activité dans les services notamment le transport. Toutefois, l'activité se développe dans un contexte empreint par la persistance des pressions inflationnistes. Au niveau des finances publiques, les recettes budgétaires enregistrent une évolution positive qui se traduit par un solde global excédentaire. Le secteur monétaire reste marqué par un niveau du taux directeur à 11,5% et une progression prudente de la masse monétaire.

2.1 TENDANCES SECTORIELLES

i) Activités primaires

Produits agricoles d'exportations en hausse

Au cours du mois d'avril 2021, le volume des exportations des produits agricoles a été de 15 030 tonnes contre 4 750 tonnes à la même période de 2020, soit une augmentation de 216,1%. Cette performance est due principalement à l'augmentation de 166,7% des exportations du cacao qui a

¹ Sauf indication contraire, les évolutions présentées sont en glissement annuel.

atteint 1 360 tonnes en avril 2021. Aussi, le volume des produits de la pêche (1 580 tonnes) a connu une hausse de 75,7% contre une baisse de 9,5% il y a un an. En revanche, au cours de la période sous revue, le volume des exportations des produits de l'exploitation forestière (1 660 tonnes) a baissé de 39,2%.

Par ailleurs, le volume des produits agro-alimentaires importés (436 260 tonnes) a augmenté de 338,6% en avril 2021, en lien avec l'augmentation des importations du sucre (138,1%) et du riz (26,3%). Sur la période, le prix moyen du riz local étuvé (GNF 10 173/Kg) a augmenté de 12,7% après une baisse de 3,9% un an auparavant. Celui du riz importé (GNF 7 347/Kg) a également augmenté de 16,1% contre une hausse de 1,1% en avril 2020.

ii) Activités secondaires

maintien de l'orientation positive de la production minière

Le secteur des mines maintient sa dynamique positive grâce à une production performante des principaux produits, notamment l'or et la bauxite.

En avril 2021, le volume des expéditions d'or a enregistré une hausse de 22,8% en lien avec la bonne tenue du prix de l'or, valeur refuge en période d'incertitude. Ce prix a augmenté de 4,6% sur la période. De même, la production de la bauxite reste également sur une dynamique favorable. Elle a été de 7,5 millions de tonnes en avril 2021, soit une hausse de 9,6% par rapport à la même période de l'année précédente. Cependant, le volume de la production de l'alumine (36 010 tonnes) a enregistré une baisse de 12,6% en glissement annuel.

Amélioration de la production d'électricité

En glissement annuel, la production de l'énergie électrique a enregistré une amélioration de 23,2% en avril 2021 grâce à la fin des travaux d'entretien sur le réseau électrique. Aussi, le volume de la production d'eau potable a augmenté de 5,0% en avril 2021 contre une baisse de 1,5% il y a un an.

Activités de construction, baisse de la production de ciment

Au cours du mois avril 2021, l'évolution de la production de ciment a été de nouveau moins performante. En effet, le volume de la production de ciment (89 440) a enregistré une baisse en glissement annuel de 10,1% contre une hausse de 15,1% en 2020. En revanche, le volume de la production de peinture (1 834 tonnes) a enregistré une hausse de 16,6% en avril 2021 contre 11,2% un an auparavant.

Manufacture, production de boissons encore mitigée

En avril 2021, la production de boissons a enregistré un résultat mitigé. Au cours de la période sous-revue, le volume de la production de la bière a atteint 21 712 hectolitres après 21 600 un an plutôt, soit une hausse de

0,5%. En revanche, celui des boissons sucrées a été 34 948 hectolitres en avril 2021 contre 37 664 hectolitres en avril 2020, soit une baisse de 7,2%. Par ailleurs, le volume de la production de savon a été de 69 953 tonnes en avril 2021 contre 47 701 tonnes il y a un an. Soit une hausse de 46,6% en glissement annuel.

iii) Activités tertiaires

Reprise des activités dans le transport aérien

Le secteur du transport notamment, le sous-secteur transport aérien se remet progressivement des effets de la crise sanitaire. En avril 2021, le nombre de passagers enregistré à l'Aéroport de Conakry a été de 14 529 contre 1 863 un an auparavant, soit une hausse de 679,9%. De même, le nombre de vols (323) à destination de Conakry a augmenté de 132,3% en avril 2021 contre une baisse de 78,3%, un an plutôt.

Au niveau des immatriculations de véhicules, la tendance est la même, le nombre a été de 3 202 en avril 2021 contre 2 520 à la même période de 2020, soit une hausse de 27,1%.

Création d'entreprises en hausse

Au cours du mois d'avril 2021, le nombre de création d'entreprises a enregistré une hausse de 90,4%, passant de 489 entreprises créées en avril 2020 à 931 en avril 2021. Une évolution qui reflète une reprise des activités après un ralentissement lié à la crise sanitaire.

Légère hausse de l'évolution des effectifs civils de la fonction publique

En glissement annuel, les effectifs civils (112 791) payés par la fonction publique ont légèrement augmenté de 0,4% en avril 2021. De même, la masse salariale a augmenté de 16,9% en lien avec la poursuite des paiements des primes en faveur du personnel soignant et des enseignants.

2.2 INFLATION

Pressions inflationnistes persistantes

En fin avril 2021, l'inflation mesurée par l'indice harmonisé des prix à la consommation (IHPC) s'est située à 12,4% en glissement annuel et à 11,5% en moyenne annuelle contre des taux respectifs de 11,3% et 9,7% en avril 2020. L'évolution de l'inflation est principalement portée par les fonctions des produits alimentaires (+16,1%) et ameublement (+15,5%). L'évolution de l'indice des produits alimentaires résulte de l'accroissement des prix de légumes et tubercules (+22,5%), de sels et épices (+22,3%), de poissons (+20,6%), de la viande (+20,4%), de pains et céréales (+10,8%), des huiles et graisses (+9,0%) et de produits laitiers (+8,9%).

Concernant l'inflation sous-jacente (hors produits frais et énergétiques) du mois d'avril 2021, elle s'est établie à 8,2% en rythme annuel.

2.3 FINANCES PUBLIQUES

Solde budgétaire global excédentaire

A fin mars 2021², la mobilisation des recettes budgétaires a été de GNF 5 120,65 milliards avec 4 641,01 milliards mobilisés au compte des recettes fiscales et GNF 183,39 milliards pour les recettes non fiscales. Par rapport à la même période de 2020, les recettes totales ont enregistré une hausse de 13,0%. Cette performance est en lien avec l'accroissement simultané des recettes fiscales (+14,4%) et non fiscales (+12,7%). En revanche, les dons (GNF 296,25 milliards) ont reculé de 4,9%.

Les recettes issues du secteur minier ont cru de 48,3% en mars 2021 contre une baisse 14,9% à la même période de 2020. Celles issues du secteur non minier ont enregistré une hausse de 9,2%. Elles sont composées des taxes sur biens et services (GNF 2 202,10 milliards dont 360,38 sur TSPP), des taxes sur le commerce international (GNF 1 056,34 milliards) et des contributions directes (GNF 565,89 milliards).

L'exécution des dépenses budgétaires a été évaluée à hauteur de GNF 5 053,47 milliards à fin mars 2021 contre GNF 4 640,23 milliards un an plutôt, soit une hausse de 9,8% qui est essentiellement imputable à l'augmentation des dépenses courantes.

Les dépenses courantes ont augmenté de 17,2% pour s'établir à GNF 4 255,21 milliards dont 1 777,83 milliards pour traitements et salaires. En revanche, les dépenses en capital ont baissé de 17,9% entre mars 2020 et mars 2021, pour se situer à GNF 785,34 milliards.

Sur la période, le solde primaire a été excédentaire de GNF 669,80 milliards. De même, le solde budgétaire dons compris a été également excédentaire de GNF 67,19 milliards. En revanche, le solde hors dons a été déficitaire de GNF 229,06 milliards. Par rapport au PIB, ces différents soldes ont été respectivement de 0,5%, 0,1% et -0,2% en mars 2021 contre 0,4%, -0,1% et -0,4% il y a un an.

À fin avril 2021, le règlement du service de la dette publique a été de GNF 1 007,28 milliards (dont GNF 749,17 milliards pour le principal). Le service de la dette extérieure a été de GNF 172 milliards. Celui de la dette intérieure a été de GNF 835,27 milliards.

2.4 SITUATION MONÉTAIRE

Progression modérée de la masse monétaire

À fin avril 2021, la situation monétaire de la Guinée a été caractérisée par un accroissement de la masse monétaire et de ses contreparties.

La masse monétaire a augmenté en glissement annuel de 21,0% contre une hausse de 21,5% il y a un an, en lien avec l'accroissement des actifs extérieurs nets et intérieurs

nets. Les actifs extérieurs nets (38,2 de M2) se sont renforcés de 44,6% en avril 2021 après une hausse de 18,1% il y a un an. Également, les actifs intérieurs nets (61,7 de M2) ont augmenté de 9,9% contre 22,8% en avril 2020.

Au cours de la période sous-revue, le crédit intérieur net a connu une hausse de 14,8% contre 21,8% en 2020. Les créances sur l'administration centrale (50,2% de M2) ont augmenté de 17,1% contre une progression de 11,5% pour le crédit au secteur privé (33,5 % de M2). Le taux d'intérêt sur les emprunts de l'État à 91 jours de maturités a été de 12,73%.

Par composante, la circulation fiduciaire est passée de GNF 9 716,88 milliards en avril 2020 à GNF 12 285,68 milliards en avril 2021, soit une progression de 26,4%. Aussi, les dépôts à vues ont augmenté de 8,6% en glissement annuel pour atteindre GNF 14 432,21 milliards en avril 2021. Sur la période, le taux de liquidité de l'économie mesurée par le ratio masse monétaire/PIB est estimée à 33,1% contre 32,0% en avril 2020.

En avril 2021, sur le marché de change, le franc guinéen a été échangé en moyenne à GNF 9 913 contre un dollar américain et GNF 9 398 contre un Euro, soit des dépréciations nominales respectives de 5,5% et de 16,0%.

Quant à la prime de change entre le marché officiel et parallèle, elle a été de 0,5% face au dollar américain et 0,1% face à l'Euro après respectivement 1,3% et 1,5% en avril 2020

2.5 ECHANGES EXTERIEURS

Solde commercial positif

Selon les données de la balance des paiements, au premier trimestre 2021, les échanges commerciaux de la Guinée avec le reste du monde se sont soldés par une capacité de financement de USD 360,90 millions contre un besoin de financement de USD -63,70 millions un an plutôt. Cette performance résulte d'un excédent du compte des transactions courantes de USD 273,30 millions en rapport avec le solde positif de la balance commerciale.

Au cours de la période sous-revue, les exportations totales ont été évaluées à USD 1 596,37 millions (dont USD 903,80 millions pour l'or non monétaire) et les importations à USD 1 010,88 millions, soit un solde commercial de USD 585,49 millions.

Au cours des trois premiers mois de 2021, le taux de couverture des exportations de biens sur les importations de biens a été 157,92%. Quant aux réserves brutes de change, elles ont connu une augmentation des avoirs de réserve de USD 88,5 millions qui porte le stock à USD 1 570,8, soit une couverture de 4,2 mois d'importations des biens et services.

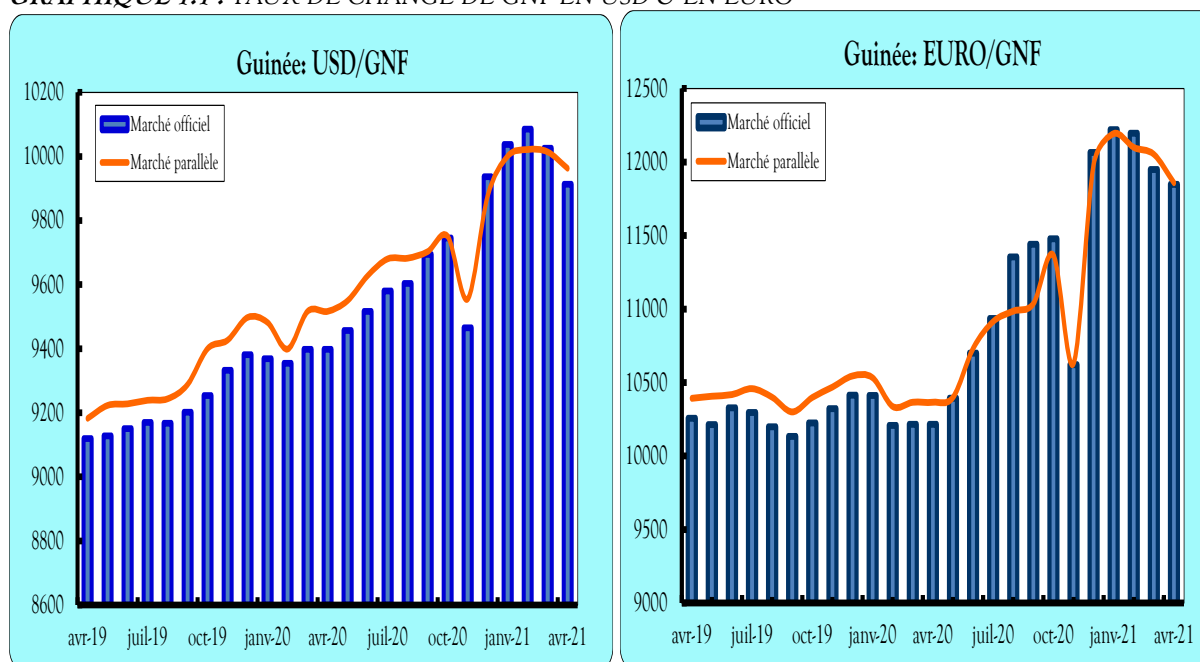
² Les données à fin avril 2021 ne sont pas encore disponibles. Elles seront analysées dans la prochaine publication.

I. ENVIRONNEMENT INTERNATIONAL

TABLEAU 1.1 : Taux de change

		\$US/GNF taux officiel	\$US/GNF taux parallèle	Prime de change sur USD	€/GNF taux officiel	€/GNF taux parallèle	Prime de change sur €	USD/€	USD/£	USD/¥	USD/DTS
Unités		1\$=n GNF	1\$=n GNF	%	1€=n GNF	1€=n GNF	%	1\$=n \$	1\$=n £	1\$=n ¥	1\$=n DT
2019	A	9 120	9 183	0,7%	10 257	10 393	1,3%	0,891	0,767	111,62	0,721
	M	9 128	9 223	1,0%	10 215	10 408	1,9%	0,898	0,779	109,93	0,724
	J	9 150	9 228	0,8%	10 328	10 419	0,9%	0,879	0,789	108,10	0,722
	J	9 170	9 239	0,8%	10 295	10 459	1,6%	0,897	0,802	108,22	0,724
	A	9 167	9 244	0,8%	10 199	10 401	2,0%	0,914	0,823	106,22	0,728
	S	9 201	9 288	0,9%	10 134	10 301	1,6%	0,918	0,813	107,99	0,735
	O	9 254	9 400	1,6%	10 225	10 399	1,7%	0,897	0,772	108,24	0,724
	N	9 332	9 427	1,0%	10 323	10 470	1,4%	0,911	0,776	109,66	0,730
	D	9 381	9 498	1,2%	10 413	10 546	1,3%	0,890	0,757	108,55	0,721
2020	J	9 368	9 482	1,2%	10 412	10 533	1,2%	0,905	0,762	108,89	0,727
	F	9 355	9 399	0,5%	10 208	10 338	1,3%	0,917	0,771	110,07	0,730
	M	9 398	9 517	1,3%	10 216	10 367	1,5%	0,904	0,809	107,51	0,728
	A	9 398	9 517	1,3%	10 216	10 367	1,5%	0,919	0,799	106,54	0,732
	M	9 457	9 550	1,0%	10 394	10 400	0,1%	0,898	0,809	107,12	0,731
	J	9 516	9 628	1,2%	10 700	10 733	0,3%	0,861	0,784	106,27	0,716
	J	9 580	9 680	1,0%	10 935	10 916	-0,2%	0,844	0,760	104,92	0,709
	A	9 604	9 683	0,8%	11 355	10 987	-3,2%	0,838	0,750	105,92	0,750
	S	9 695	9 703	0,1%	11 440	11 037	-3,5%	0,895	0,783	107,65	0,727
	O	9 746	9 751	0,1%	11 478	11 366	-1,0%	0,855	0,771	104,60	0,707
	N	9 775	9 762	-0,1%	11 556	11 465	-0,8%	0,835	0,750	104,17	0,703
	D	9 936	9 876	-0,6%	12 065	11 985	-0,7%	0,815	0,726	103,08	0,694
2021	J	10 037	10 001	-0,4%	12 221	12 194	-0,2%	0,824	0,728	104,69	0,695
	F	10 086	10 022	-0,6%	12 196	12 100	-0,8%	0,830	0,718	106,72	0,694
	M	10 026	10 014	-0,1%	11 949	12 053	0,9%	0,853	0,727	110,80	0,706
	A	9 913	9 963	0,5%	11 848	11 859	0,1%	0,828	0,719	108,94	1,439

GRAPHIQUE 1.1 : TAUX DE CHANGE DE GNF EN USD & EN EURO

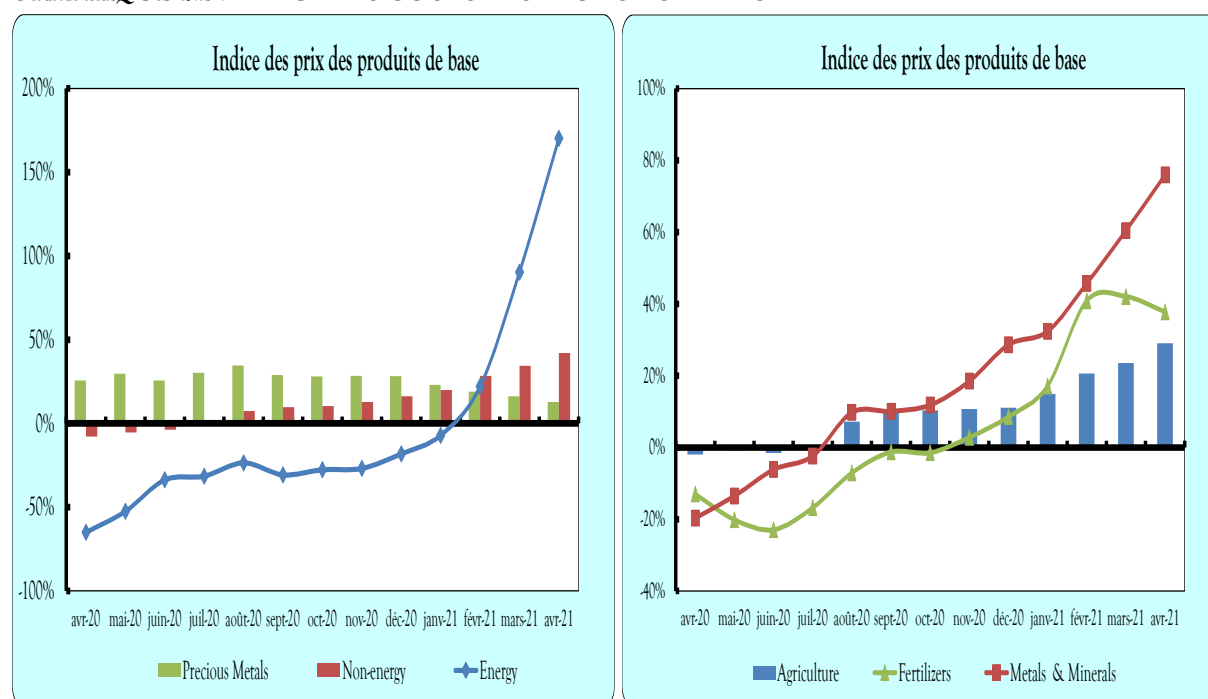


Sources : BCRG, fxtop.com

TABLEAU 1.2 : INDICE DES COURS DES PRODUITS DE BASE (base 100 = 2002-2004)

		Energétique	Non- énergétique	Agriculture	Fertilisant	Métaux & Minerais		Métaux précieux
							Base Métaux (ex. fer)	
2019	O	70,89	80,48	82,60	77,73	76,46	80,12	113,35
	N	74,61	82,30	85,67	75,04	76,22	80,39	111,38
	D	76,94	83,85	87,59	72,61	77,47	80,71	111,93
2020	J	74,51	84,75	88,95	70,84	77,70	80,50	118,03
	F	64,98	81,40	86s ,06	71,03	73,02	76,02	120,20
	M	42,02	78,39	83,39	73,33	68,71	70,50	116,65
	A	29,38	76,16	81,46	73,70	65,55	67,29	122,60
	M	38,81	76,75	81,52	67,44	68,01	68,89	125,87
	J	48,41	79,79	83,49	66,80	73,68	74,34	128,34
	J	51,28	81,93	83,98	69,84	79,09	80,18	138,44
	A	53,77	85,40	86,85	75,96	83,48	83,59	152,33
	S	51,00	87,46	89,19	76,86	85,12	85,18	148,11
	O	51,22	88,83	91,13	76,59	85,49	86,28	145,25
	N	54,56	92,78	94,87	77,14	90,28	91,45	143,02
	D	69,94	97,39	97,32	78,83	99,65	98,04	143,59
2021	J	69,21	101,70	102,18	82,96	102,84	99,71	145,12
	F	79,28	104,50	103,83	100,07	106,39	105,02	142,95
	M	79,98	105,36	103,05	104,17	110,22	109,04	135,64
	A	79,40	108,09	104,93	101,56	115,32	113,47	138,39

GRAPHIQUE 1.2 : INDICE DES COURS DES PRODUITS DE BASE

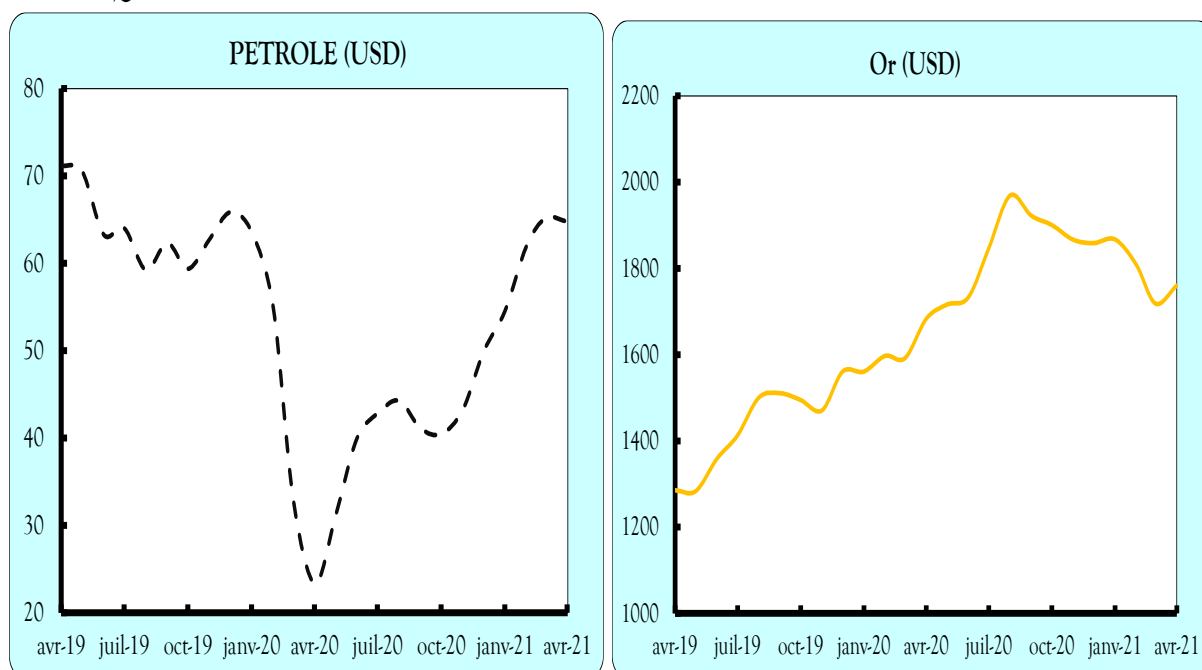


Sources : Commodityprices/ World Bank

TABLEAU 1.3 : Cours des produits de base en USD

		Aluminium	Or	Café	Cacao	Pétrole	Sucre	Riz	Fer	Huile de palme
Unités		\$/tonne	\$/once	\$/tonne	\$/tonne	\$/baril	\$/KG	\$/tonne	\$/tonne	\$/tonne
2019	A	1 845	1 286	2 670	2 331	71	282	409	94	588
	M	1 781	1 284	2 658	2 315	71	273	405	100	563
	J	1 756	1 359	2 860	2 408	63	285	410	109	552
	J	1 797	1 413	2 987	2 417	64	283	413	120	544
	A	1 741	1 500	2 783	2 195	59	272	426	93	586
	S	1 754	1 511	2 842	2 300	62	262	424	93	580
	O	1 726	1 495	2 800	2 435	59	277	421	89	591
	N	1 775	1 471	3 108	2 520	63	282	418	85	683
	D	1 771	1 561	3 455	2 445	66	296	428	93	770
2020	J	1 773	1 561	3 135	2 603	64	312	446	96	810
	F	1 688	1 597	2 987	2 716	55	326	446	88	729
	M	1 611	1 592	3 264	2 344	33	262	486	89	635
	A	1 460	1 683	3 407	2 270	23	225	550	85	609
	M	1 466	1 716	3 303	2 316	31	240	502	94	574
	J	1 569	1 732	3 116	2 236	40	267	511	103	652
	J	1 644	1 847	3 236	2 102	43	271	474	109	694
	A	1 737	1 969	3 599	2 349	44	289	496	121	760
	S	1 744	1 922	3 672	2 458	41	281	498	124	798
	O	1 806	1 900	3 352	2 292	40	303	467	120	819
	N	1 935	1 866	3 323	2 358	43	312	485	124	918
	D	2 015	1 858	3 456	2 407	50	310	514	155	979
2021	J	2 004	1 867	3 542	2 391	55	336	537	170	990
	F	2 079	1 808	3 669	2 405	62	357	550	164	1 020
	M	2 190	1 718	3 683	2 461	65	343	520	168	1 031
	A	2 319	1 760	3 710	2 370	65	355	490	125	1 482

GRAPHIQUE 1.3 : COURS DES PRODUITS DE BASE EN USD



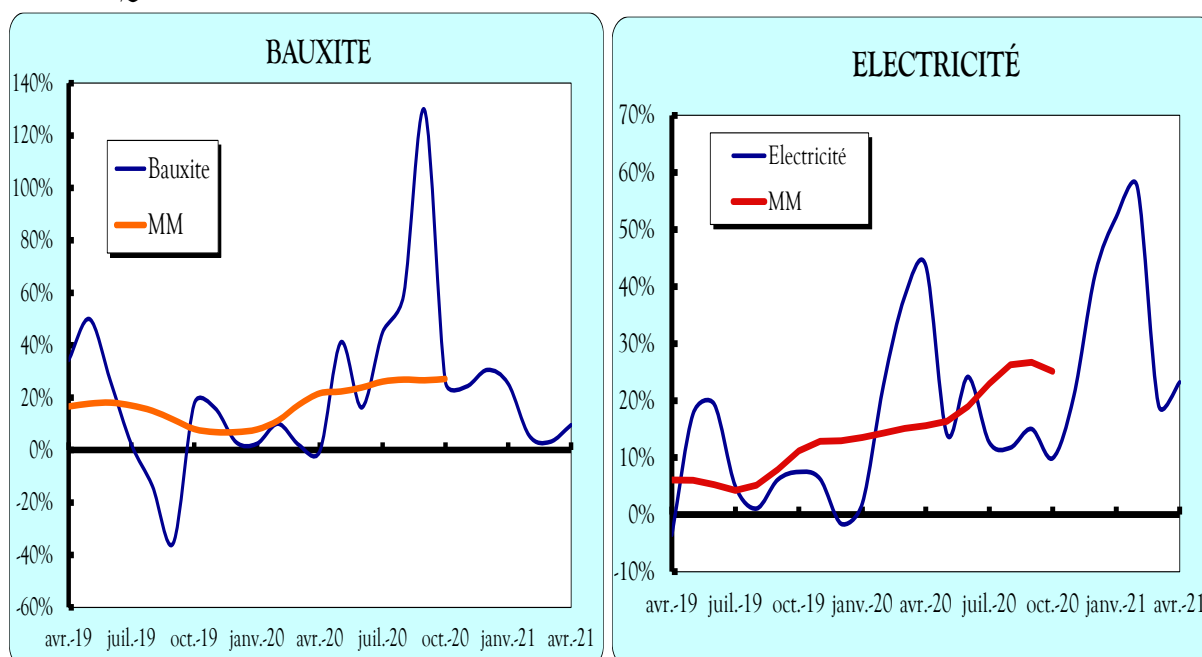
Source : World Banque / Calcul Secrétariat permanent de la CTSCM

II. PERFORMANCES ÉCONOMIQUES.

TABLEAU 2.1 : Productions minières, énergétiques et industrielles

		Bauxite Production	Bauxite Exportations	Alumine	Or	Diamant	Eau	Electricité	Ciment
Unités		10 ³ tonnes	10 ³ tonnes	10 ³ tonnes	10 ³ onces	10 ³ carats	10 ³ m ³	10 ³ MWh	10 ³ tonnes
2019	A	6 874	7 147	26,8	82,54	21,11	5 146	144,88	86,40
	M	6 693	6 172	25,6	80,17	15,53	5 018	171,50	86,22
	J	6 316	5 506	25,4	65,75	18,44	4 977	157,87	77,21
	J	4 234	3 017	24,1	88,42	12,93	5 796	172,01	70,86
	A	3 905	3 595	24,1	89,53	1,02	5 969	171,98	61,62
	S	2 820	2 680	39,8	60,95	21,14	5 630	177,52	70,39
	O	6 204	5 770	46,4	60,49	38,81	5 883	196,22	67,16
	N	6 267	6 320	35,1	68,96	9,76	5 874	193,06	77,36
	D	6 177	6 125	44,2	103,79	27,04	5 403	175,83	76,09
2020	J	6 809	6 751	34,4	82,08	1,09	5 477	164,89	98,44
	F	7 134	6 738	37,8	95,08	30,57	5 050	149,58	105,80
	M	7 701	7 545	39,7	85,66	8,31	5 262	216,37	103,49
	A	6 846	6 558	41,2	207,66	0,00	5 067	208,12	99,49
	M	9 443	9 079	40,4	262,92	0,00	5 166	195,67	90,34
	J	7 342	7 153	40,2	535,99	0,00	5 097	196,00	86,20
	J	6 140	4 586	35,9	499,18	3,31	5 533	193,82	87,94
	A	6 211	5 682	36,0	407,34	5,61	5 692	192,16	82,49
	S	6 478	5 829	32,2	519,36	2,43	5 618	204,18	86,82
	O	7 814	7 135	26,2	335,59	35,22	5 762	215,67	74,25
	N	7 784	7 166	36,8	166,91	21,99	5 295	233,25	92,81
	D	8 066	8 182	38,1	217,16	28,02	5 326	249,75	83,80
2021	J	8 530	7 811	37,1	154,26	10,33	5 283	250,86	93,86
	F	7 528	6 528	34,3	175,44	32,55	4 842	235,46	94,78
	M	7 942	7 744	28,0	239,98	47,09	5 035	258,04	97,50**
	A	7 500**	6 946**	36,0**	255,80**	39,83**	5 319**	256,44**	89,44**

GRAPHIQUES 2.1: ÉVOLUTION DES PRODUCTIONS DE BAUXITE & D'ELECTRICITE



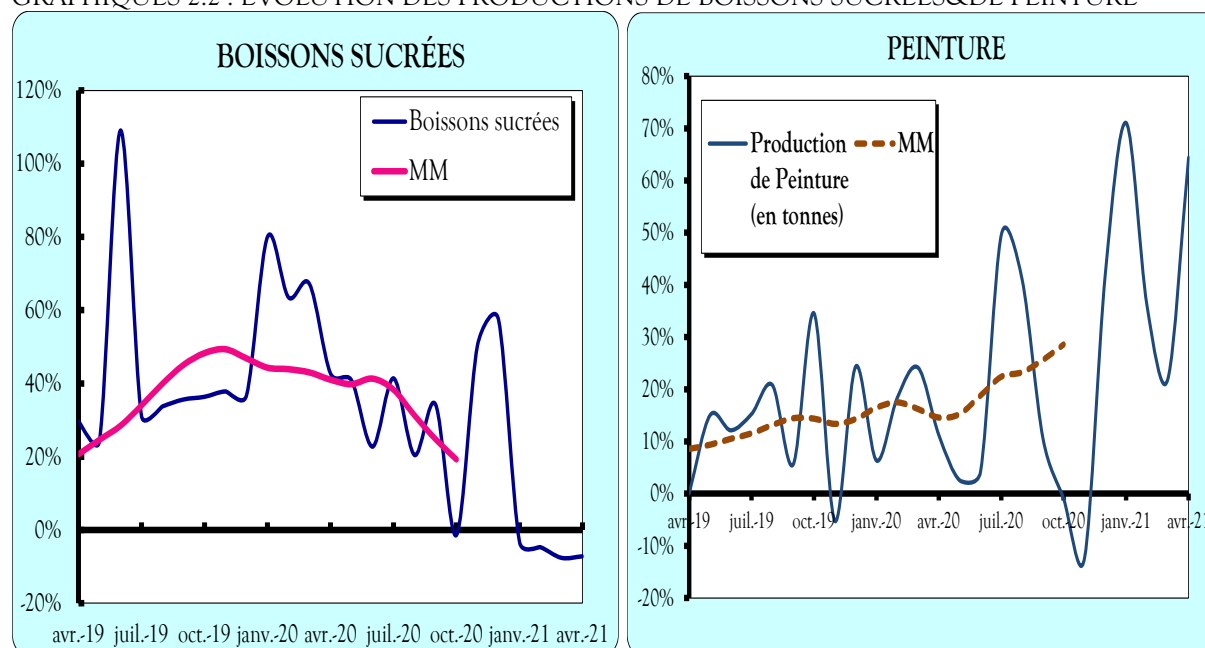
Sources : MMG, Sociétés Minières ; BCRG ; SEG, EDG, Ciments de Guinée, G.I., CIMAF & Diamond Ciment.

**Données provisoires

TABLEAU 2.2 : Productions industrielles (suite)

		Oxygène	Acétylène	Savon	Peinture	Bière	Boissons Sucrées
Unités		m ³	m ³	10 ³ tonnes	tonnes	10 ³ hl	10 ³ hl
2019	A	9,03	2,11	54,48	1 533,83	20,82	26,39
	M	9,13	2,12	81,30	1 495,03	20,72	23,38
	J	9,18	2,15	50,07	1 193,91	20,65	27,49
	J	9,18	2,17	81,93	1 312,39	20,93	24,22
	A	9,17	2,17	47,07	1 315,73	20,87	24,64
	S	9,18	2,18	53,36	1 525,53	22,56	25,19
	O	9,22	2,20	58,92	1 179,03	24,23	26,04
	N	9,25	2,23	81,80	1 505,10	24,02	26,60
	D	9,26	2,25	34,09	1 383,15	21,04	28,50
2020	J	9,25	2,27	49,82	1 948,12	21,15	35,99
	F	9,23	2,22	86,94	1 576,19	21,16	37,08
	M	9,70	2,08	55,60	1 633,20	21,04	38,05
	A	9,23	2,18	47,70	1 573,04	21,60	37,66
	M	9,24	2,18	97,46	1 557,25	21,63	32,94
	J	9,25	2,19	99,23	1 786,22	21,70	33,74
	J	9,26	2,19	76,50	1 851,09	21,79	34,25
	A	9,27	2,20	61,64	1 455,37	21,86	29,68
	S	9,27	2,20	6,26	1 509,68	21,94	33,83
	O	9,28	2,20	16,19	1 033,68	21,96	25,68
	N	9,29	2,20	47,23	2 139,87	21,84	40,01
	D	9,29	2,20	56,33	2 365,56	21,65	44,87
2021	J	9,30	2,19	42,42	2 650,50	21,59	34,81
	F	9,30	2,19	39,39	1 921,76	21,63	35,33
	M	9,30	2,18	91,26**	2 684,82	21,67**	35,14**
	A	9,29**	2,19**	69,95**	1 833,58**	21,71**	34,95**

GRAPHIQUES 2.2 : ÉVOLUTION DES PRODUCTIONS DE BOISSONS SUCRÉES & DE PEINTURE



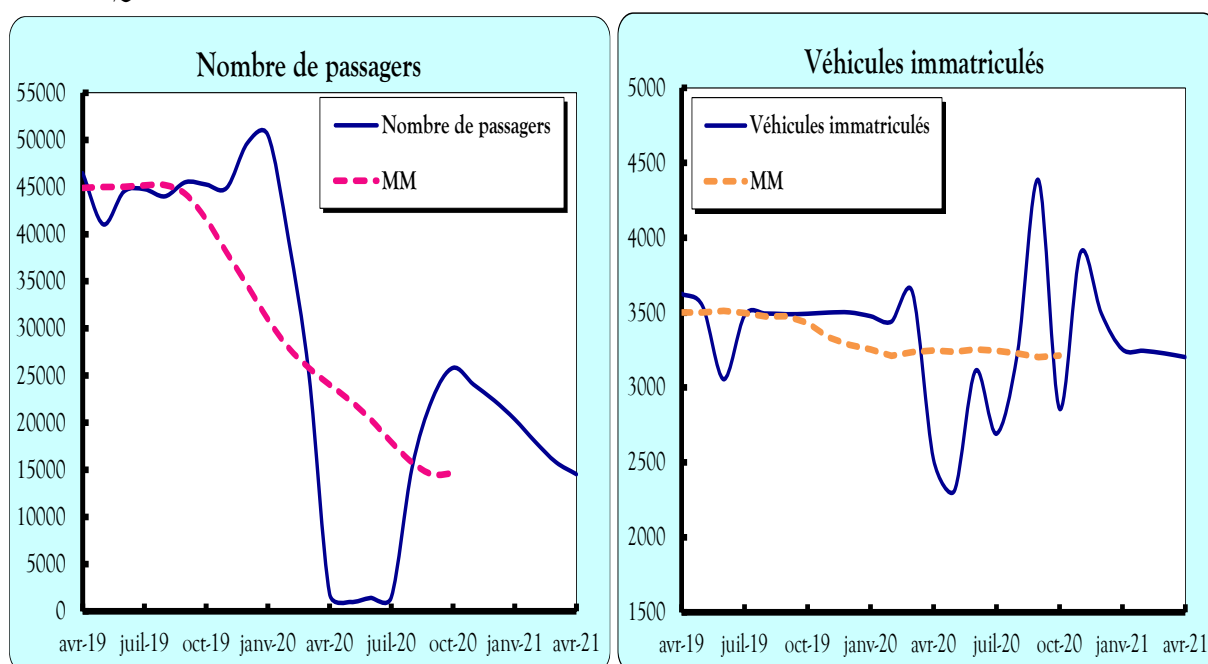
Sources : SOGEDI, TOPAZ, SOBRAGUI, BONAGUI, BRAGUINEE

**Données provisoires

TABLEAU 2.3 : Activités relatives au transport aéroportuaire

		Débarquement de ciment	Débarquement de riz	Nombre d'aéronefs	Nombre de passagers	Nombre de véhicules immatriculés
Unités		10 ³ tonnes	10 ³ tonnes			
2019	A	0,09	75,36	640	46 458	3 626
	M	0,19	77,54	664	41 029	3 543
	J	4,24	23,14	661	44 499	3 055
	J	1,06	92,04	664	44 760	3 481
	A	2,78	29,75	659	44 000	3 494
	S	0,12	46,03	664	45 508	3 489
	O	0,11	15,80	665	45 250	3 492
	N	15,95	20,34	667	44 897	3 500
	D	7,11	77,33	736	49 638	3 501
2020	J	22,39	65,21	774	50 496	3 476
	F	17,57	60,55	536	39 481	3 440
	M	14,41	49,62	468	25 067	3 635
	A	78,55	35,91	139	1 863	2 520
	M	0,84	9,09	155	982	2 311
	J	7,07	84,83	183	1 416	3 111
	J	0,66	51,27	217	1 482	2 691
	A	0,03	38,80	232	15 115	3 229
	S	6,80	53,36	509	22 524	4 385
	O	79,31	58,27	447	25 809	2 859
	N	10,97	91,48	431	24 041	3 899
	D	18,41	34,19	412	22 362	3 494
2021	J	12,33	13,44	389	20 356	3 254
	F	10,20	72,57	359	17 964	3 245
	M	34,36	147,16	336	15 812	3 228**
	A	20,65	45,35	323**	14 529**	3 202**

GRAPHIQUES 2.3 : ÉVOLUTION DES DONNEES LIEES AU TRAFIC AÉROPORTUAIRE



Sources : Ministère des transports (PAC, SOGEAC, BRTTC-Ex CADAC)

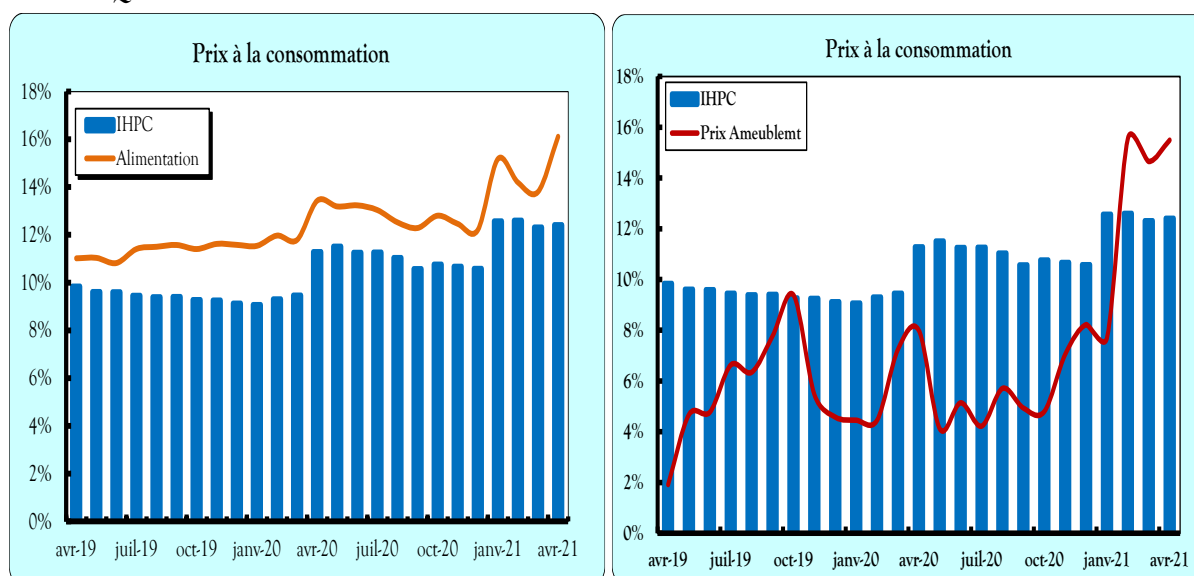
**Données provisoires

III. INDICE HARMONISÉ DES PRIX À LA CONSOMMATION (IHPC)

TABLEAU 3.1 : Inflation en glissement annuel par fonction³

		IHPC	Inflation sous-jacente	F1	F2	F3	F4	F5	F6	F7	F8	F9	F10
Unités		Variation annuelle en %											
2019	A	9,8%	6,7%	11,0%	4,8%	5,6%	1,9%	1,0%	13,1%	6,0%	2,8%	25,7%	36,7%
	M	9,6%	6,2%	11,0%	7,0%	8,1%	4,7%	2,9%	12,5%	8,1%	5,4%	4,0%	13,4%
	J	9,6%	4,8%	10,8%	10,0%	8,7%	4,8%	1,7%	13,2%	6,0%	2,8%	4,2%	15,5%
	J	9,5%	7,7%	11,4%	10,0%	8,2%	6,6%	1,4%	3,9%	5,8%	2,9%	4,2%	15,6%
	A	9,4%	7,0%	11,5%	9,9%	8,9%	6,3%	1,6%	1,5%	5,8%	2,9%	4,2%	15,6%
	S	9,4%	5,2%	11,6%	9,5%	10,5%	7,8%	2,5%	1,2%	4,1%	6,1%	4,2%	3,7%
	O	9,3%	5,1%	11,4%	8,5%	10,8%	9,4%	2,7%	0,9%	2,3%	0,1%	3,7%	2,0%
	N	9,3%	4,9%	11,6%	8,0%	11,8%	5,5%	2,6%	0,8%	5,4%	-6,0%	-2,7%	8,6%
	D	9,1%	4,0%	11,6%	7,4%	11,7%	4,6%	2,7%	0,8%	2,5%	0,1%	1,7%	2,1%
2020	J	9,1%	3,8%	11,5%	7,4%	10,6%	4,5%	2,4%	1,7%	2,6%	0,1%	1,4%	2,2%
	F	9,3%	4,4%	12,0%	7,0%	9,8%	4,5%	2,6%	1,7%	2,6%	0,0%	1,4%	0,0%
	M	9,5%	6,1%	11,8%	7,1%	8,9%	7,3%	4,4%	1,7%	2,7%	0,0%	1,7%	2,0%
	A	11,3%	8,9%	13,4%	7,3%	10,1%	8,0%	3,8%	26,9%	0,2%	0,0%	-17,2%	-13,0%
	M	11,5%	10,0%	13,2%	5,1%	6,4%	4,1%	2,3%	32,6%	-1,8%	-2,5%	0,1%	2,0%
	J	11,3%	9,4%	13,2%	2,4%	2,0%	5,1%	3,2%	31,8%	0,6%	0,0%	3,2%	0,2%
	J	11,3%	9,5%	13,0%	1,5%	4,9%	4,2%	3,2%	31,7%	0,7%	-0,1%	3,2%	0,1%
	A	11,0%	10,1%	12,5%	1,6%	5,9%	5,7%	3,5%	30,6%	0,7%	-0,1%	3,2%	0,1%
	S	10,6%	9,2%	12,3%	1,8%	3,4%	4,9%	3,5%	28,4%	1,8%	-0,1%	3,2%	0,1%
	O	10,8%	9,9%	12,8%	1,6%	4,3%	4,8%	3,4%	25,4%	1,8%	-0,1%	3,2%	0,1%
	N	10,7%	9,9%	12,5%	1,3%	4,6%	7,1%	3,3%	25,4%	-0,8%	6,3%	10,0%	-5,9%
	D	10,6%	10,1%	12,2%	1,3%	4,3%	8,2%	3,7%	25,4%	1,8%	-0,1%	3,2%	0,1%
2021	J	12,6%	11,0%	15,2%	1,1%	4,8%	7,7%	4,6%	25,1%	1,2%	-0,1%	3,5%	-0,1%
	F	12,6%	11,0%	14,2%	1,0%	9,0%	15,6%	4,2%	25,1%	1,2%	0,0%	3,5%	2,1%
	M	12,3%	10,8%	13,8%	0,8%	8,9%	14,7%	4,7%	25,1%	1,1%	0,0%	3,1%	-0,1%
	A	12,4%	8,2%	16,1%	0,6%	8,3%	15,5%	6,6%	-0,5%	1,4%	0,0%	3,1%	-0,1%

GRAPHIQUE 3.1 : EVOLUTION DU TAUX D'INFLATION EN GLISSEMENT ANNUEL



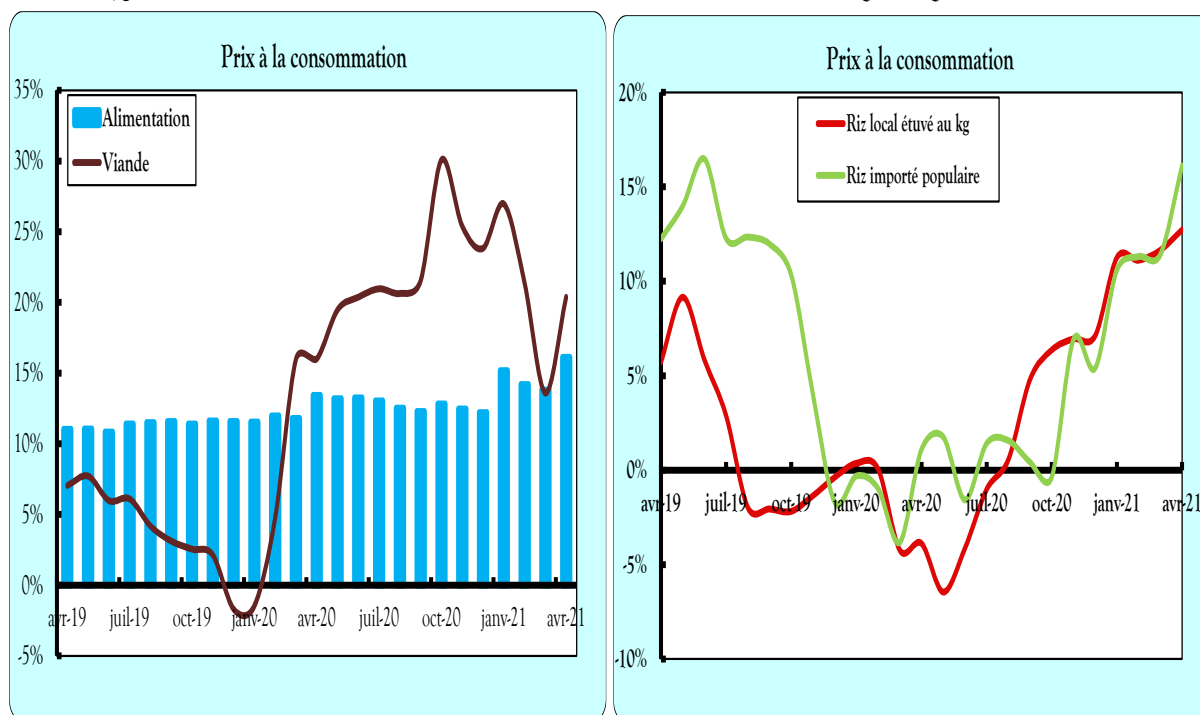
Source : INS/MP, Calcul CTSCM

³ F1=Produits alimentaires, boissons et tabac ; F2=Articles d'habillement et de chaussures ; F3=Logement, eau, électricité, gaz ; F4=Ameublement, équipement ménager ; F5=Santé ; F6= Transports ; F7=Loisirs, spectacles et culture ; F8=Enseignement ; F9=Hôtels, cafeterias, restaurants ; F10=Autres biens et services.

TABLEAU 3.2 : Inflation des prix de quelques produits de première nécessité, en glissement annuel.

		Indice Pain et Céréales	Indice Viande	Indice Poisson		Prix Riz local	Prix Riz importé	Prix Viande de bœuf	Prix Pomme de terre	Prix Huile de palme	Prix Huile arachides
Unités		%									
2019	A	12,6%	7,0%	6,2%		5,7%	12,2%	0,0%	23,0%	-10,7%	-15,7%
	M	9,1%	7,7%	7,6%		9,2%	14,0%	2,6%	11,5%	-3,8%	-17,7%
	J	10,2%	6,0%	7,4%		5,8%	16,5%	0,0%	29,4%	-0,3%	-5,9%
	J	9,1%	6,1%	10,0%		2,9%	12,3%	0,0%	36,0%	-5,7%	-0,4%
	A	9,2%	4,2%	11,5%		-2,0%	12,3%	-3,1%	30,6%	1,4%	1,3%
	S	7,2%	3,1%	10,7%		-2,1%	12,0%	-3,0%	22,9%	-5,0%	-6,6%
	O	8,0%	2,5%	10,7%		-2,2%	10,3%	-1,1%	14,2%	-2,6%	1,8%
	N	6,1%	2,1%	9,8%		-1,4%	4,0%	0,0%	13,8%	1,5%	4,1%
	D	1,8%	-1,7%	6,6%		-0,4%	-1,7%	-0,5%	57,3%	12,9%	-15,0%
2020	J	1,0%	-1,5%	5,9%		0,4%	-0,3%	0,0%	16,6%	9,7%	14,5%
	F	4,5%	4,8%	7,5%		0,1%	-1,0%	6,7%	16,3%	4,7%	4,6%
	M	1,9%	16,0%	7,2%		-4,2%	-3,8%	11,8%	-0,1%	5,5%	4,6%
	A	1,3%	16,0%	13,8%		-3,9%	1,1%	12,5%	5,8%	7,1%	7,8%
	M	5,5%	19,5%	12,2%		-6,5%	1,8%	21,8%	21,9%	4,5%	4,6%
	J	4,6%	20,4%	10,2%		-4,1%	-1,6%	25,0%	6,9%	-9,6%	1,7%
	J	5,6%	21,0%	8,8%		-1,0%	1,4%	25,0%	-3,5%	-6,0%	5,1%
	A	6,9%	20,6%	10,4%		0,6%	1,6%	25,0%	4,4%	-5,9%	5,5%
	S	4,5%	21,5%	12,2%		4,8%	0,4%	25,0%	2,7%	-4,9%	6,3%
	O	5,5%	30,1%	12,7%		6,4%	-0,4%	40,0%	14,0%	-4,6%	2,8%
	N	7,8%	25,4%	12,7%		6,9%	6,9%	25,0%	15,4%	-3,5%	4,8%
	D	9,0%	23,8%	13,6%		7,1%	5,4%	25,8%	11,5%	-2,8%	7,0%
2021	J	10,4%	27,0%	21,8%		11,3%	10,6%	25,0%	12,6%	3,2%	19,4%
	F	7,7%	21,4%	16,3%		11,1%	11,3%	20,2%	24,2%	4,5%	27,9%
	M	7,9%	13,6%	18,0%		11,6%	11,4%	19,3%	18,0%	8,0%	31,7%
	A	10,8%	20,4%	20,6%		12,7%	16,1%	33,3%	18,5%	2,4%	38,2%

GRAPHIQUE 3.2 : ÉVOLUTION EN GLISSEMENT ANNUEL DES PRIX DE QUELQUES PRODUITS

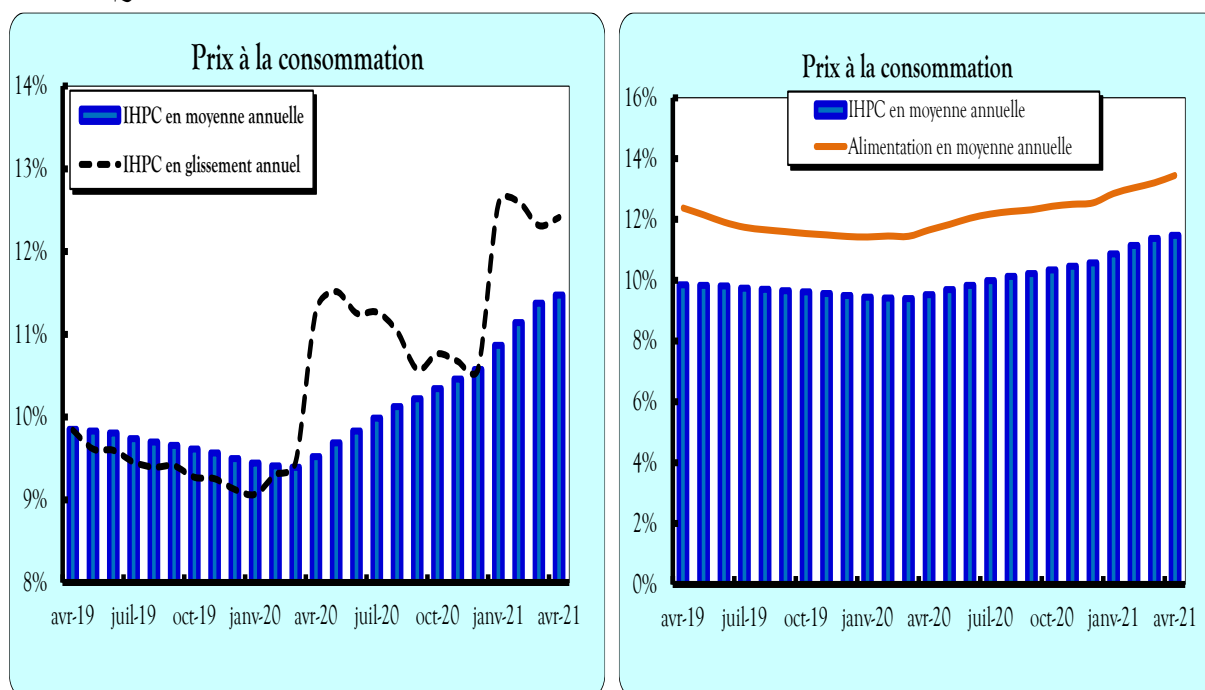


Source : INS / MPDE ; Calcul CTSCM

TABLEAU 3.3 : Evolution de l'inflation en Moyenne Annuelle par Fonction

		IHPC	F1	F2	F3	F4	F5	F6	F7	F8	F9	F10
Unités		Variation moyenne annuelle en %										
2019	A	9,8%	12,4%	3,0%	6,5%	3,2%	3,3%	10,3%	3,2%	1,9%	3,2%	13,4%
	M	9,8%	12,2%	3,5%	6,5%	3,4%	3,1%	11,3%	3,7%	2,2%	3,5%	14,3%
	J	9,8%	11,9%	4,2%	6,6%	3,4%	2,8%	12,4%	4,1%	2,3%	3,9%	15,4%
	J	9,7%	11,7%	5,0%	6,6%	3,7%	2,5%	12,0%	4,4%	2,4%	4,2%	16,4%
	A	9,7%	11,7%	5,6%	6,8%	3,9%	2,3%	11,0%	4,8%	2,5%	4,6%	17,5%
	S	9,7%	11,6%	6,3%	7,1%	4,3%	2,2%	9,9%	4,9%	3,3%	4,9%	16,4%
	O	9,6%	11,5%	6,8%	7,4%	5,0%	2,2%	8,8%	4,8%	3,0%	5,2%	15,1%
	N	9,6%	11,5%	7,2%	8,0%	5,2%	2,2%	7,8%	4,9%	2,3%	4,9%	14,4%
	D	9,5%	11,4%	7,4%	8,5%	5,3%	2,2%	6,7%	4,8%	2,1%	4,8%	13,1%
2020	J	9,4%	11,4%	7,7%	8,9%	5,3%	2,2%	5,8%	4,7%	1,9%	4,6%	11,8%
	F	9,4%	11,5%	7,8%	9,2%	5,3%	2,1%	5,0%	4,5%	1,6%	4,5%	10,4%
	M	9,4%	11,4%	8,0%	9,5%	5,6%	2,4%	4,2%	4,5%	1,4%	4,5%	9,2%
	A	9,7%	11,7%	8,2%	9,8%	6,1%	2,6%	5,4%	4,0%	1,2%	0,5%	5,0%
	M	9,8%	11,8%	8,1%	9,7%	6,1%	2,5%	7,2%	3,1%	0,5%	0,2%	4,1%
	J	10,0%	12,0%	7,4%	9,1%	6,1%	2,7%	8,8%	2,7%	0,3%	0,2%	2,9%
	J	10,1%	12,2%	6,7%	8,8%	5,9%	2,8%	11,1%	2,3%	0,0%	0,1%	1,8%
	A	10,2%	12,3%	6,0%	8,5%	5,9%	3,0%	13,5%	1,9%	-0,2%	0,0%	0,6%
	S	10,3%	12,3%	5,3%	7,9%	5,6%	3,1%	15,8%	1,7%	-0,7%	-0,1%	0,3%
	O	10,4%	12,4%	4,8%	7,4%	5,2%	3,1%	17,9%	1,6%	-0,7%	-0,1%	0,2%
	N	10,6%	12,5%	4,2%	6,8%	5,4%	3,2%	19,9%	1,1%	0,3%	0,9%	-1,0%
	D	10,7%	12,5%	3,7%	6,2%	5,7%	3,3%	22,0%	1,1%	0,2%	1,0%	-1,2%
2021	J	10,9%	12,8%	3,2%	5,7%	6,0%	3,4%	23,9%	1,0%	0,2%	1,2%	-1,4%
	F	11,1%	13,0%	2,7%	5,7%	6,9%	3,6%	25,8%	0,8%	0,2%	1,4%	-1,2%
	M	11,4%	13,2%	2,2%	5,7%	7,5%	3,6%	27,8%	0,7%	0,2%	1,5%	-1,4%
	A	11,5%	13,4%	1,7%	5,6%	8,2%	3,8%	24,9%	0,8%	0,2%	3,5%	-0,1%

GRAPHIQUE 3.3 : INFLATION EN MOYENNE ANNUELLE

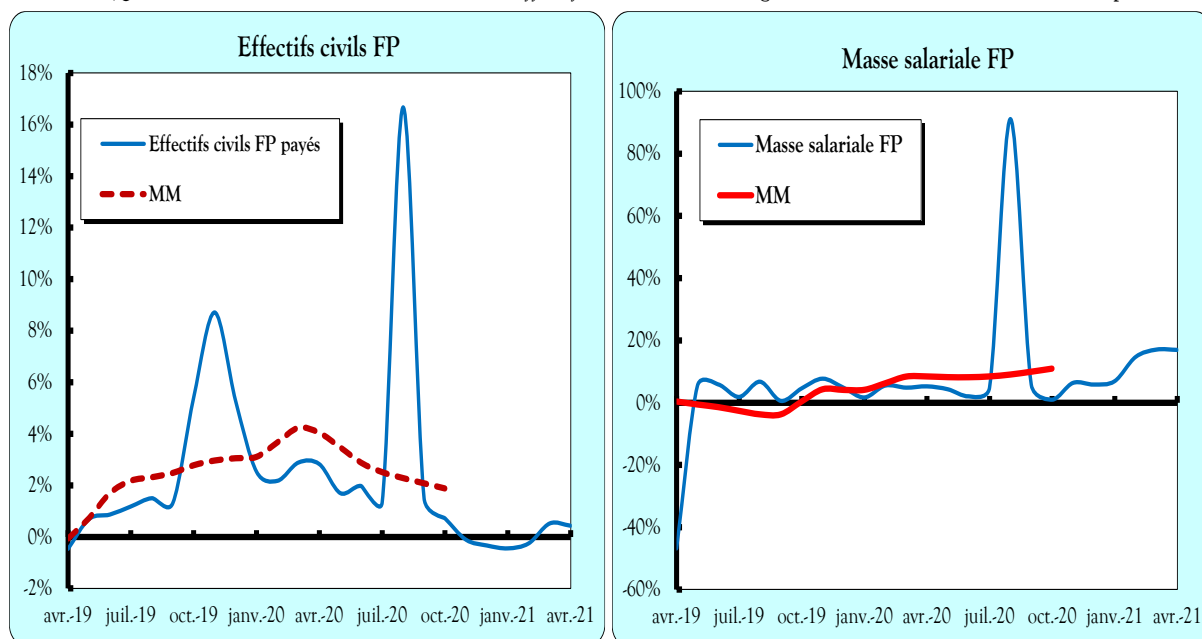


IV. EMPLOI & SALAIRE

TABLEAU 4.1 : Emplois et Salaires des effectifs civils de la Fonction publique

		Effectif civil de la Fonction publique	Masse salariale	Salaire brut par tête	Salaire réel par tête
Unités			millions GNF	GNF	GNF constant 2002
2019	A	109 222	242 856	2 223 509	212 370
	M	110 587	245 263	2 217 831	210 700
	J	110 777	247 034	2 230 015	210 180
	J	111 186	359 982	3 237 660	301 655
	A	95 135	133 150	1 399 588	129 916
	S	111 499	247 782	2 222 279	204 141
	O	111 644	262 566	2 351 819	215 230
	N	112 671	249 931	2 218 240	201 787
	D	112 954	251 902	2 230 125	201 986
2020	J	113 059	250 524	2 215 872	199 970
	F	113 073	260 531	2 304 100	205 613
	M	112 206	255 241	2 274 752	200 772
	A	112 305	255 567	2 275 651	195 318
	M	112 465	255 810	2 274 576	193 779
	J	112 963	252 062	2 231 371	189 035
	J	112 676	377 346	3 348 951	280 435
	A	110 992	254 450	2 292 506	191 652
	S	113 167	262 232	2 317 212	192 507
	O	112 445	265 078	2 357 401	194 778
	N	112 548	265 785	2 361 526	194 109
	D	112 576	266 559	2 367 810	193 940
2021	J	112 555	267 821	2 379 465	190 754
	F	112 791	298 752	2 648 724	209 916
	M	112 791	298 750	2 648 704	208 150
	A	112 791	298 870	2 649 766	202 319

GRAPHIQUES 4.1 : Variation des Salaires et des effectifs civils de la FP en glissement annuel & Création d'entreprise

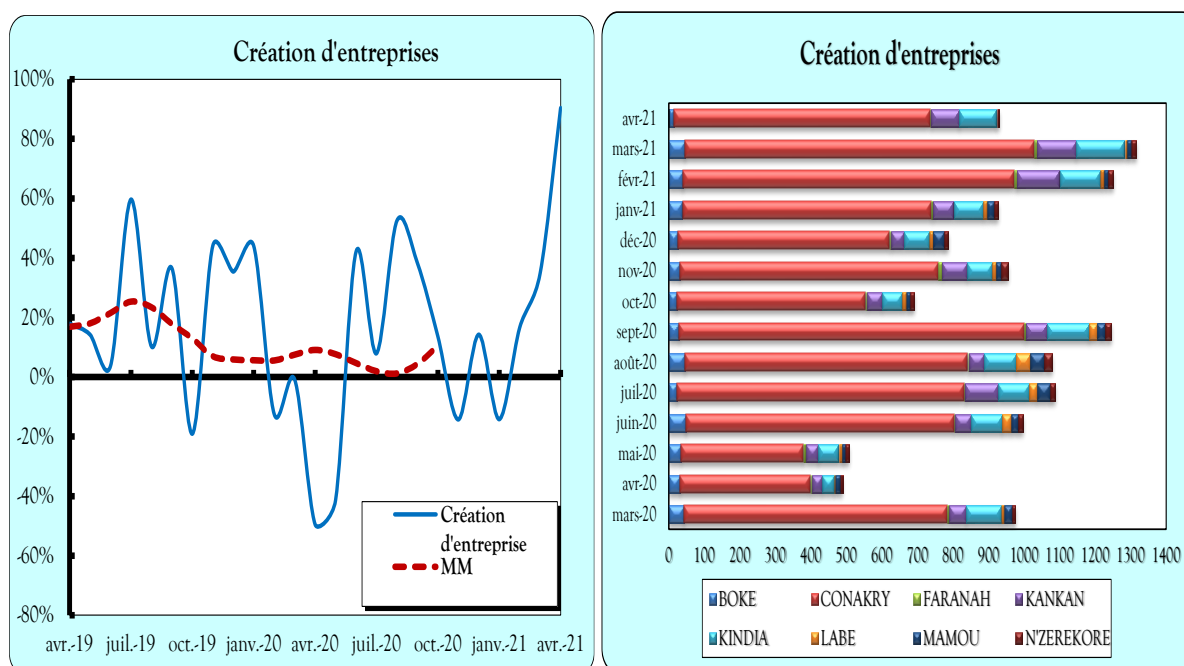


Source : MEF, MB/DNB,MFPRA, Calculs CTSCM

TABLEAU 4.2 : Création d'entreprises

REG. ADMIN		BOKE	CONAKRY	FARANAH	KANKAN	KINDIA	LABE	MAMOU	N'ZEREKORE	Total création d'entreprises
Unités										
2019	A	24	798	4	49	60	11	5	17	968
	M	27	711	5	32	67	10	5	10	867
	J	17	586	4	21	43	17	1	13	702
	J	44	788	8	48	77	13	6	23	1 007
	A	22	560	5	27	64	6	19	4	707
	S	38	699	7	54	65	12	6	20	901
	O	20	461	8	31	61	2	14	11	608
	N	31	888	2	65	84	13	17	15	1 115
	D	17	562	0	31	41	14	13	18	696
2020	J	35	821	4	84	91	7	26	12	1 080
	F	32	834	12	55	93	14	14	18	1 072
	M	43	739	6	48	100	8	21	11	976
	A	32	366	5	29	33	4	13	7	489
	M	34	345	6	34	59	9	10	11	508
	J	49	754	4	45	87	25	19	14	997
	J	24	806	4	94	85	24	35	15	1 087
	A	45	796	5	41	90	41	37	23	1 078
	S	28	972	6	60	117	24	22	17	1 246
	O	24	529	5	43	55	11	11	13	691
	N	31	727	11	70	70	12	15	20	956
	D	25	595	5	36	71	11	32	12	795
2021	J	39	700	6	57	84	11	18	12	927
	F	41	930	10	119	115	9	11	15	1 250
	M	46	982	9	108	138	6	13	14	1 316
	A	14	720	4	79	105	2	0	7	931

GRAPHIQUES 4.2 : Evolution de la Création d'entreprises



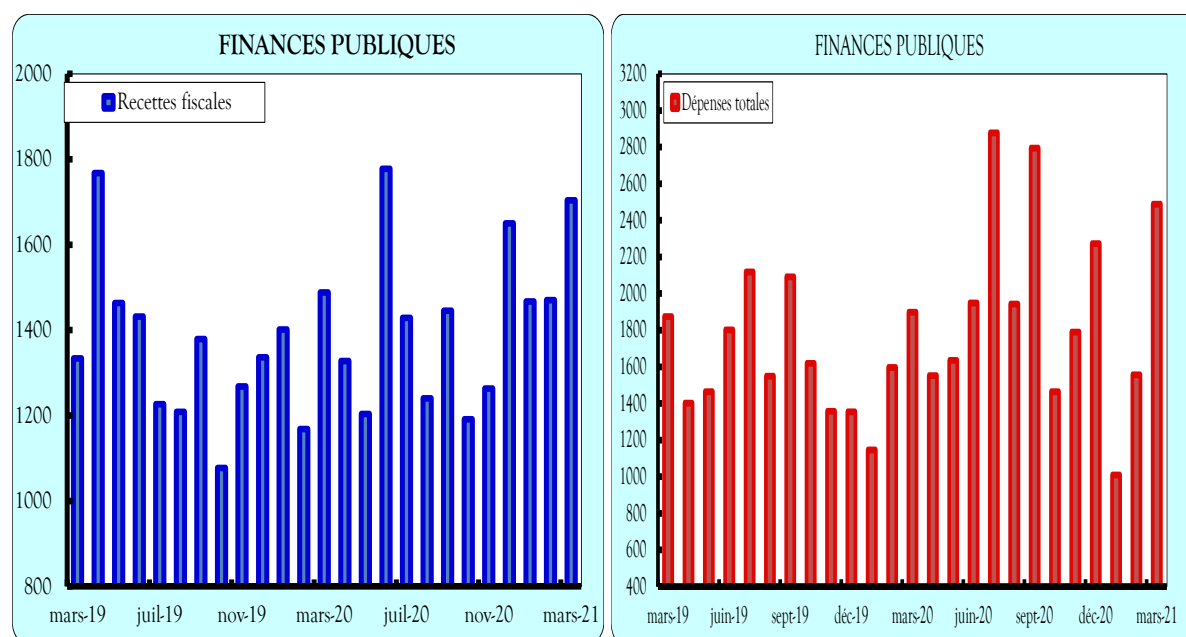
Source : APIP, Calcul CTSCM

V. FINANCES PUBLIQUES

TABLEAU 5.1 : Evolution des recettes et dépenses budgétaires (milliards GNF)

		Recettes totales	dont recettes fiscales	Dépenses totales	Dépenses courantes	dont salaires	dépenses d'intérêts sur la dette	Dépenses en capital	Payées sur ressources propres
Unités		milliards GNF							
2019	A	1 792,74	1 767,65	1 401,43	1 308,03	369,17	51,76	36,35	36,35
	M	1 561,55	1 463,19	1 464,40	1 330,03	330,86	67,11	123,22	123,22
	J	1 941,47	1 431,78	1 801,66	999,34	420,05	57,27	761,63	215,98
	J	1 299,82	1 226,66	2 118,36	1 835,70	500,70	44,65	268,33	268,33
	A	1 395,03	1 208,92	1 548,37	1 220,07	248,17	31,99	328,30	328,30
	S	1 613,44	1 378,95	2 091,26	1 237,51	395,74	53,05	853,75	330,05
	O	1 119,10	1 077,29	1 619,21	1 411,34	383,23	29,08	207,87	207,87
	N	1 404,54	1 268,41	1 357,25	1 230,42	522,60	32,39	126,83	126,83
	D	1 701,78	1 336,30	1 353,49	910,70	403,44	55,76	442,79	163,27
2020	J	1 649,79	1 401,44	1 146,55	1 040,41	643,35	63,18	83,17	83,17
	F	1 203,85	1 168,62	1 596,13	1 507,38	213,86	38,26	57,29	57,29
	M	1 679,10	1 488,34	1 897,55	1 081,39	390,91	50,73	816,16	33,68
	A	1 396,97	1 327,96	1 551,13	1 528,79	430,90	66,48	12,95	12,95
	M	1 234,47	1 204,04	1 635,22	1 529,54	441,09	72,24	95,69	95,69
	J	2 046,86	1 777,44	1 948,09	1 211,64	566,07	55,99	736,45	64,99
	J	1 452,38	1 428,53	2 877,80	2 589,94	592,20	310,71	287,86	287,86
	A	1 271,57	1 240,42	1 943,30	1 776,70	486,31	60,20	166,60	166,60
	S	2 338,43	1 445,75	2 794,63	2 041,16	737,50	90,07	753,46	395,91
	O	1 440,47	1 191,46	1 463,73	1 357,83	649,12	76,04	105,91	105,91
	N	1 324,10	1 263,13	1 789,69	1 575,30	605,39	23,86	171,89	171,89
	D	1 779,50	1 650,16	2 271,89	1 800,70	447,15	105,91	471,20	219,34
2021	J	1 567,90	1 466,99	1 008,67	950,05	473,85	87,44	58,62	58,62
	F	1 512,70	1 470,40	1 556,44	1 526,19	783,19	48,12	30,25	30,25
	M	2 040,05	1 703,62	2 488,36	1 778,97	520,78	120,75	696,47	53,92

GRAPHIQUES 5.1 : Evolution des recettes fiscales et dépenses totales de l'Etat (en GNF milliards)

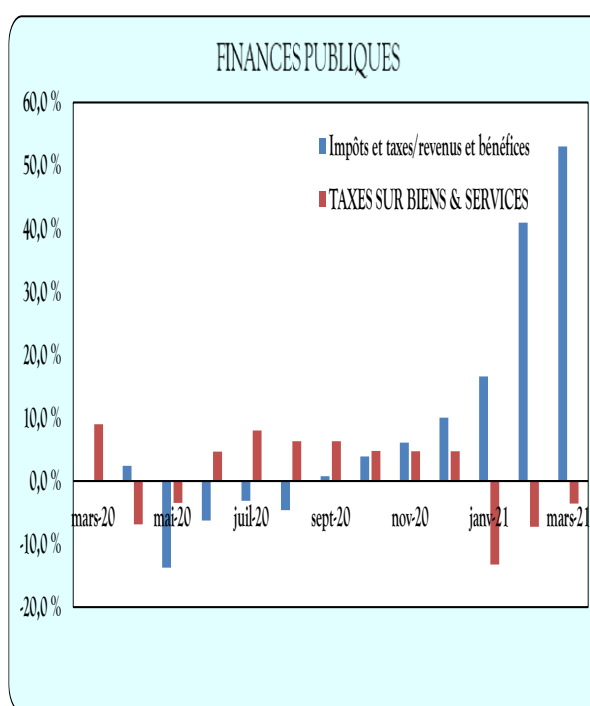
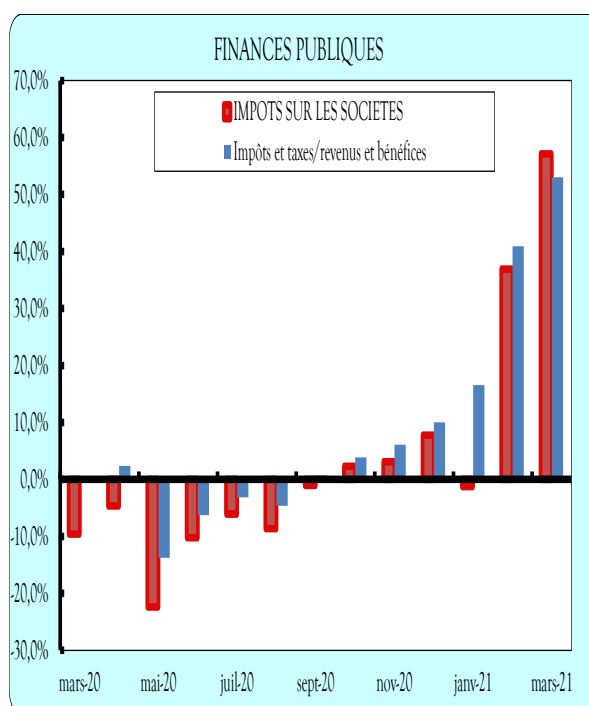


Source : MEF/MB TOFE Provisoire/Calcul CTSCM

TABLEAU 5.2 : Evolution des recettes intérieures

(Milliers de GNF)	nov-20	déc-20	janv-21	févr-21	mars-21
IMPOTS ET TAXES SUR LES REVENUS ET BENEFICES	6,1 %	10,0 %	16,6 %	40,9 %	53,0 %
IMPOTS SUR LES SOCIETES	3,1 %	7,7 %	-1,3 %	36,9 %	57,2 %
Impôt sur les sociétés minières	-31,9 %	-36,8 %	-2,5 %	-11,2 %	-8,3 %
IMPOTS SUR REVENU RETENU A LA SOURCE	13,4 %	15,4 %	50,4 %	51,6 %	53,9 %
IMPOTS SUR LE PATRIMOINE	-4,1 %	-2,3 %	-53,9 %	-28,2 %	18,6 %
Contribution foncière unique	-15,5 %	-15,2 %	-100,0 %	-66,1 %	-32,8 %
IMPÔTS SUR LE COMMERCE EXT ET LES TRANSACTIONS INTERNAT.	-3,2 %	-1,1 %	-3,2 %	4,9 %	21,4 %
TAXES SUR BIENS & SERVICES	4,7 %	4,7 %	-13,3 %	-7,3 %	-3,6 %
TAXES SUR BIENS & SERVICES NON MINIERES	23,0 %	21,8 %	-16,7 %	-10,4 %	9,3 %
TVA Intérieures	-2,0 %	-6,8 %	-20,2 %	-14,4 %	-20,1 %
Taxe sur les contrats d'assurance	-19,7 %	-6,7 %	-1,2 %	70,0 %	40,4 %
Taxe sur les Affaires Financières	5,9 %	10,0 %	17,9 %	25,4 %	32,1 %
Taxe supportée par l'Etat Achat finex	-3,3 %	-6,7 %	-72,6 %	-54,8 %	-35,8 %
Taxe sur les produits pétroliers	100,9 %	99,4 %	129,2 %	88,2 %	58,9 %
TAXES SUR LES PRODUITS MINIERES	-46,0 %	-38,9 %	-24,2 %	-13,0 %	-14,6 %
TAXE D'ACCES AU RESEAU DES TELECOMMUNICATIONS (TART)	-26,0 %	-36,8 %	1,4 %	9,2 %	12,0 %
Taxe d'accès au réseau de télécommunications (TART)	-26,0 %	-36,8 %	1,4 %	9,2 %	12,0 %
TAXE SUR LA CONSOMMATION TELEPHONIQUE (TCT)	17,4 %	28,0 %	18,0 %	17,6 %	26,2 %
Taxe sur la Consommation Téléphonique (TCT)	17,4 %	28,0 %	18,0 %	17,6 %	26,2 %
AUTRES RECETTES FISCALES	3,4 %	-1,2 %	-73,5 %	-59,8 %	-59,5 %

Graphique 5.2 : Evolution des recettes intérieures

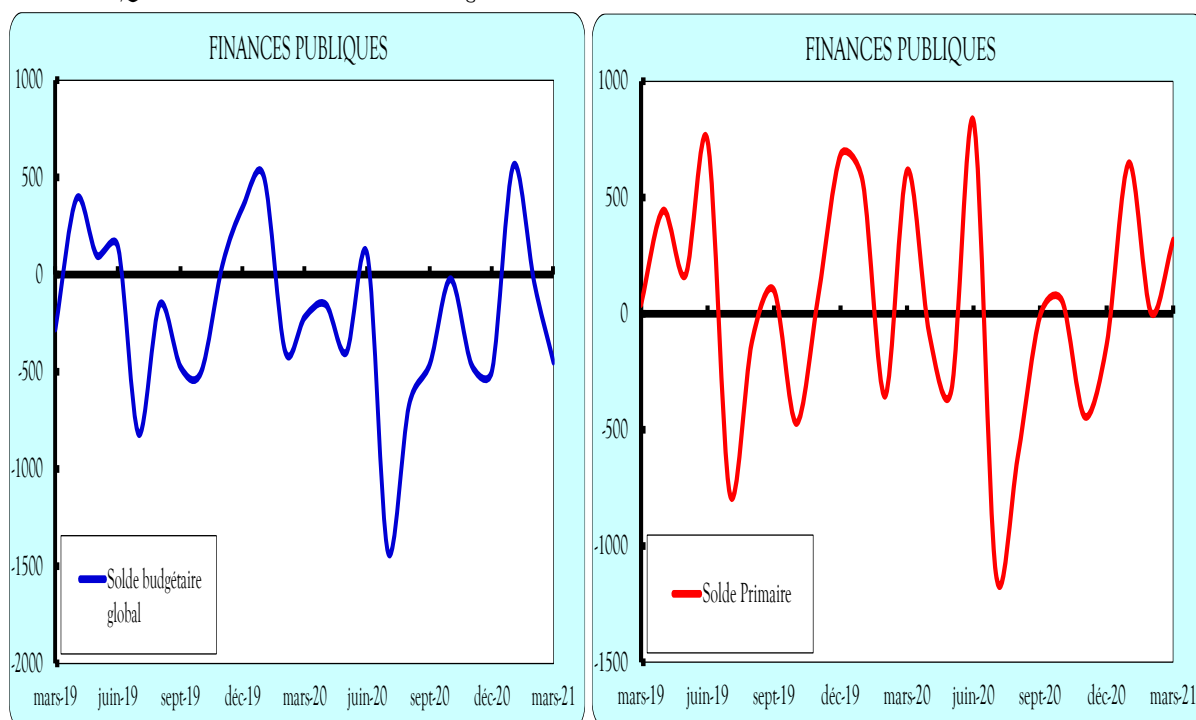


Sources : MEF/DNT-CP, MB/DNB, Calcul CTSCM

TABLEAU 5.3 : Evolution soldes budgétaires

		Solde budgétaire global	Solde primaire de base	Salaires / Recettes fiscales	Invest. payés sur Ress. internes / Recettes fiscales
Unités		milliards GNF		%	
2019	A	391,30	443,06	20,9%	2,1%
	M	97,15	164,26	22,6%	8,4%
	J	685,46	742,73	29,3%	15,1%
	J	-818,54	-773,88	40,8%	21,9%
	A	-153,34	-121,35	20,5%	27,2%
	S	45,89	98,94	28,7%	23,9%
	O	-500,12	-471,04	35,6%	19,3%
	N	47,29	79,68	41,2%	10,0%
	D	627,81	683,58	30,2%	12,2%
2020	J	503,24	566,42	45,9%	5,9%
	F	-392,27	-354,02	18,3%	4,9%
	M	-218,45	614,76	26,3%	2,3%
	A	-154,15	-87,68	32,4%	1,0%
	M	-400,75	-328,51	36,6%	7,9%
	J	98,77	826,22	31,8%	3,7%
	J	-1 425,42	-1 114,72	41,5%	20,2%
	A	-671,73	-611,53	39,2%	13,4%
	S	-456,20	-8,57	51,0%	27,4%
	O	-23,27	52,77	54,5%	8,9%
	N	-465,59	-441,73	47,9%	13,6%
	D	-492,39	-134,63	27,1%	13,3%
2021	J	559,24	646,67	32,3%	4,0%
	F	-43,74	4,39	53,3%	2,1%
	M	-448,31	314,99	30,6%	3,2%

GRAPHIQUE 5.2 : Evolution des soldes budgétaires



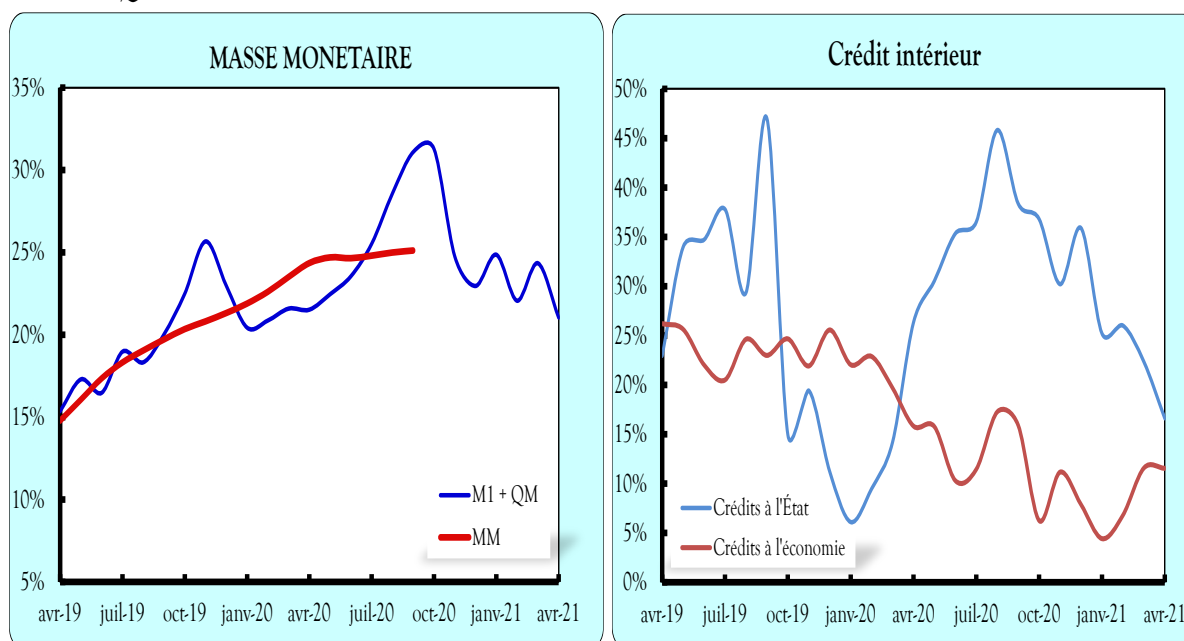
Sources : MEF/DNT-CP, MB/DNB, Calcul CTSCM

VI. MONNAIE & CREDIT

TABLEAU 6.1 : Masse monétaire et ses contreparties (en glissement annuel)

	M1 + QM	Avoirs extérieurs nets	Crédits à l'État	Crédits à l'économie
avr-19	15,4%	37,5%	23,0%	26,2%
mai-19	17,3%	33,3%	34,0%	25,6%
juin-19	16,5%	38,4%	34,7%	22,0%
juil-19	19,0%	34,0%	37,8%	20,5%
août-19	18,3%	47,4%	29,4%	24,6%
sept-19	20,0%	28,9%	47,0%	23,0%
oct-19	22,5%	19,0%	15,0%	24,7%
nov-19	25,7%	38,4%	19,4%	21,9%
déc-19	23,0%	44,2%	11,2%	25,6%
janv-20	20,4%	68,4%	6,1%	22,0%
févr-20	20,9%	47,2%	9,5%	22,9%
mars-20	21,6%	44,7%	14,2%	19,7%
avr-20	21,5%	22,8%	26,3%	15,8%
mai-20	22,5%	8,6%	30,6%	15,8%
juin-20	23,6%	40,6%	35,4%	10,3%
juil-20	25,5%	37,6%	36,5%	11,4%
août-20	28,6%	23,5%	45,8%	17,3%
sept-20	31,1%	37,9%	38,4%	15,9%
oct-20	31,3%	70,6%	36,8%	6,2%
nov-20	24,8%	36,4%	30,2%	11,2%
déc-20	23,0%	24,4%	35,9%	7,9%
janv-21	24,9%	22,6%	25,2%	4,4%
févr-21	22,1%	35,8%	26,0%	6,8%
mars-21	24,3%	46,5%	22,4%	11,6%
avr-21	21,0%	44,6%	16,6%	11,5%

GRAPHIQUE 6.1 : Évolution de la masse monétaire & du Crédit intérieur



Source : BCRG

TABLEAU 6.2 : Taux d'intérêts, et quelques indicateurs des services banques et assurances

		Taux directeur	Taux débiteur maximum	Bons de Trésor à 91 jours	Nbre de clients Banques	Nbre de crédits Banques	Nbre de contrats Assurance
Unités		%					
2019	A	12,5	19,6	7,2	406 978	79 166	16 276
	M	12,5	19,7	7,2	406 642	79 205	21 995
	J	12,5	19,8	7,2	411 262	65 427	19 178
	J	12,5	20,6	7,2	414 893	67 659	17 255
	A	12,5	19,7	7,2	414 065	77 066	8 035
	S	12,5	19,5	7,2	416 160	78 844	19 666
	O	12,5	19,9	7,2	418 753	80 484	18 917
	N	12,5	26,3	6,5	413 705	82 848	19 194
	D	12,5	20,4	6,7	413 224	76 081	20 328
2020	J	12,5	19,7	9,0	457 081	77 458	10 822
	F	12,5	19,6	9,5	444 892	79 455	18 621
	M	12,5	19,1	9,3	446 541	79 731	15 209
	A	12,5	19,6	9,0	446 707	76 564	20 319
	M	11,5	20,0	8,8	449 234	79 215	15 822
	J	11,5	19,8	8,8	447 857	58 636	21 639
	J	11,5	19,6	8,8	425 371	56 493	16 131
	A	11,5	19,8	8,1	426 837	64 792	8 827
	S	11,5	19,6	8,1	424 456	85 132	35 229
	O	11,5	19,5	9,8	419 874	101 272	57 581
	N	11,5	18,9	12,0	412 600	90 728	254 682
	D	11,5	18,9	12,0	408 395	65 196	189 177
2021	J	11,5	19,3	12,0	436 467	48 754	15 392
	F	11,5	19,1	12,7	439 948	77 299	14 205
	M	11,5	19,3	12,7	440 434**	72 150**	57 088**
	A	11,5	19,0	12,7	440 321**	72 184**	58 836**

GRAPHIQUE 6.2 : Taux d'intérêts (%)



Source : BCRG

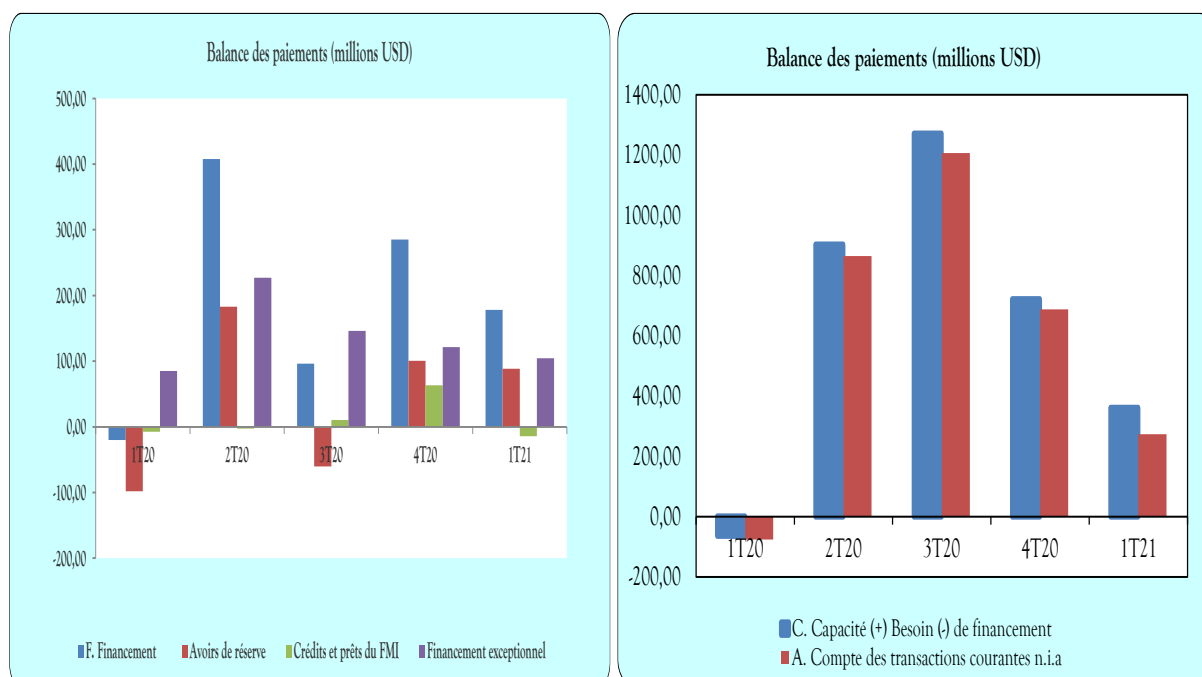
**Données provisoires

VII. ECHANGES EXTERIEURS

TABLEAU 7.1 : Evolution de la balance des paiements en millions USD

Libellé poste	Evolution trimestrielle 2020				Année 2020	Evolution trimestrielle 2021
	1T	2T	3T	4T		1T
A. Compte des transactions courantes n.i.a	-75,7	865,2	1 207,0	688,3	2 684,7	273,3
1. Balance commerciale	162,6	1 658,1	2 037,4	1 345,7	5 203,8	585,5
Exportations f.à b.	750,9	1 070,6	666,1	1 089,4	3 577,1	692,6
Or non monétaire	355,2	1 509,4	2 327,2	1 162,3	5 354,1	903,8
Importations f.a.b	943,5	922,0	955,9	906,1	3 727,4	1 010,9
2. Balance des services	-167,2	-836,6	-812,9	-704,6	-2 521,2	-177,1
3. Revenus primaires	-96,3	-12,2	-22,1	-14,2	-144,8	-166,2
4. Revenus secondaires	25,1	55,9	4,6	61,4	147,0	31,1
B. Compte de capital n.i.a	12,0	37,6	64,2	33,3	147,1	87,6
C. Capacité (+) ou besoin (-) de financement	-63,7	902,8	1 271,2	721,6	2 831,9	360,9
D. Compte financier n.i.a	-44,1	495,6	1 175,9	435,7	2 063,1	219,3
1. Investissement direct n.i.a	-82,0	-20,0	-7,1	-64,9	-174,0	65,2
2. Investissement de portefeuille n.i.a	3,5	-2,5	2,7	8,3	12,0	0,0
3. Drivés financiers n.i.a	0,0	0,0	0,0	0,0	0,0	0,0
4. Autres investissements n.i.a	34,4	518,0	1 180,3	492,3	2 225,0	154,0
E. Erreurs et omissions nettes	-0,4	0,5	0,8	-0,9	0,0	-53,1
F. Solde global à financer	-20,0	407,7	96,1	285,0	768,8	88,5
G. Financement du solde global	-20,0	407,7	96,1	285,0	768,8	178,34
Avoirs de réserve	-97,8	183,2	-60,4	100,6	125,6	88,5
Crédits et prêts du FMI	-7,3	-2,7	10,3	63,1	63,4	-14,5
Financement exceptionnel	85,2	227,3	146,2	121,2	579,9	104,3

GRAPHIQUE 7.1 : Evolution de la balance des paiements (millions usd)

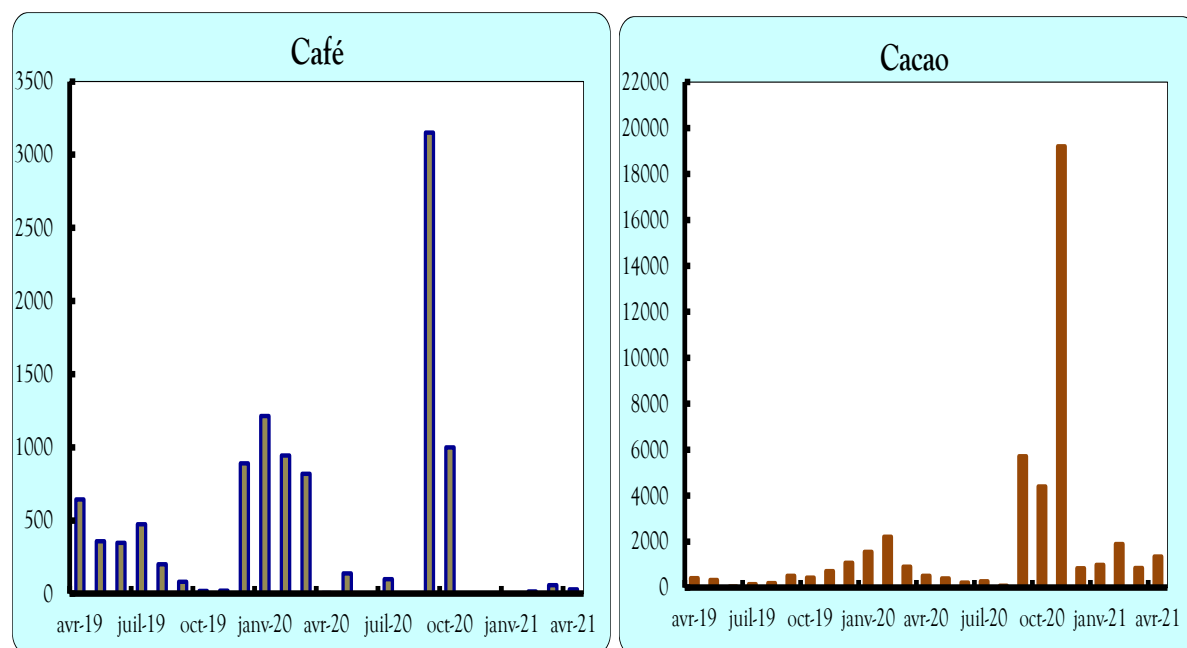


Sources : DGD (SYDONIA), Calculs CTSCM

TABLEAU 7.2 : Exportations en volume de quelques produits agricoles

		Café	Cacao	Coton	Huile de palme	Poisson
Unités		tonnes	tonnes	tonnes	tonnes	tonnes
2019	A	643	411	100	0	994
	M	358	337	400	0	1 117
	J	347	48	340	0	941
	J	474	150	500	0	1 141
	A	200	200	380	4	178
	S	81	518	0	0	247
	O	19	429	180	0	771
	N	20	722	320	0	1 699
	D	891	1 081	130	0	1 397
2020	J	121	156	0	0	121
	F	94	221	0	0	149
	M	82	91	12	0	234
	A	0	51	29	0	90
	M	14	40	0	0	77
	J	0	22	0	0	91
	J	10	28	91	0	77
	A	0	8	0	0	50
	S	315	572	71	0	789
	O	100	440	174	0	1290
	N	0	1 920	229	0	2282
	D	0	84	16	0	116
2021	J	0	99	0	0	185
	F	2	190	0	0	41
	M	6	85	0	0	121
	A	3	136	0	0	158

GRAPHIQUE 7.2 : ÉVOLUTION DES EXPORTATIONS DE QUELQUES PRODUITS AGRICOLES EN TONNES



Sources : Port autonome de Conakry / MT, MB /DGD