

REPUBLIQUE DE GUINEE

Travail-Justice-Solidarité



**MINISTRE DES PECHES, DE L'AQUACULTURE ET DE
L'ECONOMIE MARITIME**

**DIRECTION GENERALE DU BUREAU DE STRATEGIE ET DE
DEVELOPPEMENT**

**ANNUAIRE DES STATISTIQUES DES
PECHES ET DE L'AQUACULTURE
2019**

**MINISTRE DES PECHES, DE
L'AQUACULTURE ET DE L'ECONOMIE
MARITIME**



REPUBLIQUE DE GUINEE
Travail - Justice- Solidarité

ANNUAIRE DES STATISTIQUES DES PECHES ET DE L'AQUACULTURE 2019

Financement :



Avant-propos

Dans la perspective d'un développement harmonieux et rationnel du secteur des pêches et de l'aquaculture, il est nécessaire d'assurer une gestion durable des ressources halieutiques.

Cela passe par la maîtrise d'un élément crucial d'une gestion efficace : la mise à disposition de données statistiques fiables. Ces données constituent des outils d'aide à la prise de décision et d'élaboration des Politiques, Stratégies et plan d'actions.

C'est dans le but de satisfaire à ce besoin, que ce premier annuaire portant sur les statistiques des pêches et de l'aquaculture, couvrant la période 2014-2019, est élaboré.

Il est la synthèse des résultats d'une mission de collecte et de capitalisation des données et informations des pêches et de l'aquaculture, organisée par le Bureau de Stratégie et de Développement (BSD) du Ministère des Pêches, de l'Aquaculture et de l'Economie maritime (MPAEM), en collaboration avec l'Institut National de la Statistique (INS) et d'autres structures nationales qui produisent, analysent et utilisent les informations relatives au sous-secteur.

J'ai la conviction que ce document sera d'une grande utilité pour les Institutions étatiques, la Société civile, les Collectivités, les Organismes Internationaux, les Partenaires Techniques et Financiers, le secteur privé, les Universités et Institutions de recherche, et l'ensemble des parties prenantes.

Aussi, conscient que cet annuaire est perfectible, le BSD reste ouvert à toutes les suggestions et / ou recommandations, susceptibles de contribuer à l'amélioration des prochaines éditions.

C'est le lieu de remercier le personnel du Bureau de Stratégie et de Développement (BSD) du MPAEM, le Comité de rédaction de l'annuaire ; ainsi que les différents acteurs (publics et privés) du sous-secteur des pêches et de l'aquaculture.

Le BSD du MPAEM, exprime sa gratitude et sa reconnaissance au Programme des Nations Unies pour le Développement (PNUD), pour son appui technique et financier qui a permis la production du présent annuaire statistique des pêches et de l'aquaculture.

C'est l'occasion pour moi de réaffirmer la disponibilité et l'engagement du BSD, à œuvrer pour assurer la régularité dans la durée, de la production et de la diffusion des informations et données statistiques fiables relatives au secteur des pêches et de l'aquaculture.

Le Directeur Général

Fodé Mohamed SANKHON

Introduction

Secteur porteur de croissance économique, le secteur des pêches, de l'aquaculture et de l'économie maritime, contribue à la réduction de la pauvreté et à l'amélioration des conditions de vie et de travail des acteurs et opérateurs y évoluant.

Il est d'une importance socioéconomique particulière, en tant que principale source de protéines d'origine animale pour l'alimentation des populations guinéennes.

Le développement durable du secteur des pêches et de l'aquaculture devra être basé sur la disponibilité en temps réel, d'informations fiables et actualisées.

La disponibilité d'informations statistiques, constitue le socle sur lequel repose la prise de décision et un élément crucial d'une bonne gouvernance et d'une gestion efficace des ressources halieutiques.

Le développement durable du secteur des pêches et de l'aquaculture est assujéti à plusieurs contraintes, au nombre desquelles figurent le recueil, la collecte, l'analyse, la diffusion et la vulgarisation des données statistiques.

C'est pour lever cette contrainte majeure, relatives aux statistiques de pêche, que le Bureau de Stratégie et de Développement (BSD) du Ministère des Pêches, de l'Aquaculture et de l'Economie Maritime (MPAEM), en étroite collaboration avec l'Institut National des Statistiques (INS), a produit ce travail de capitalisation des données statistiques des années 2013 à 2019.

Les informations figurant dans le présent annuaire portent sur les sous-secteurs et domaines ci-après :

- la cartographie des projets
- les pêcheries maritime et continentale,
- la pisciculture,
- la commercialisation des produits halieutiques et les échanges commerciaux,
- l'indice d'abondance de différentes ressources démersales,
- l'évolution de la biomasse par groupe d'espèces, et
- les captures.

Les prochaines éditions vont consolider les items ci avant cités , en y apportant d'autres informations relatives aux facteurs de production et de valorisation des produits halieutiques, aux infrastructures de soutien ; ainsi que celles relatives aux communautés de pêcheurs et aux différentes parties prenantes.

Table des matières	5
Liste des tableaux	6
Sigles et Abréviations	8
Démarche méthodologique	9
Difficultés.....	9
PRESENTATION DU MINISTERE DES PECHEES, DE L'AQUACULTURE ET DE L'ECONOMIE MARITIME .	10
MOYENS DU MINISTERE DES PECHEES, DEL'AQUACULTURE ET DE L'ECONOMIE MARITIME.....	14
CHAPITRE 1 : CARTOGRAPHIE DES PROJETS DU MINISTERE DES PECHEES, DE L'AQUACULTURE ET DE L'ECONOMIE MARITIME.....	16
CHAPITRE 2 : PECHE MARITIME	21
2.1 Récapitulatif Pêche maritime	22
2.2 Récapitulatif Pêche maritime artisanale	25
2.3 Récapitulatif Pêche maritime industrielle	27
CHAPITRE 3 : PECHE CONTINENTALE	28
CHAPITRE 4 : PISCICULTURE	31
CHAPITRE 5: COMMERCIALISATION DES PRODUITS	34
DE PECHE	34
CHAPITRE 6: DONNEES ECONOMIQUES ET FINANCIERES.....	37
Annexe.....	40
Equipe de finalisation	42

Liste des tableaux

Tableau 1: Statistiques des effectifs du personnel du Ministère des Pêches, de l'Aquaculture et de l'Economie Maritime en 2019	14
Tableau 2: Dotations budgétaires du Ministère des Pêches, de l'Aquaculture et de l'Economie Maritime (En milliards de GNF) (Prévision).....	15
Tableau 3: Evolution du nombre d'arraisonnements de navires.....	15
Tableau 4: Projets du Ministère des Pêches, de l'Aquaculture et de l'Economie Maritime	17
Tableau 5: Indice d'abondance des différentes ressources demersales (Kg/30 minutes).....	19
Tableau 6: Evolution de la biomasse en tonne par groupe d'espèce.....	19
Tableau 7: Evolution du potentiel exploitable en tonne par groupe d'espèce	19
Tableau 8: Evolution du potentiel exploitable programmé par groupe d'espèce.....	19
Tableau 9: Catégorie de poisson à débarquer	20
Tableau 10: Evolution de navires de pêche industrielle maritime par nationalité au 31/12 de l'année	22
Tableau 11: Evolution de l'effort de pêche artisanale maritime et industrielle (en nombre de pirogues et navires actifs).....	22
Tableau 12: Evolution de la capture des produits de pêche maritime (artisanale et industrielle) selon les espèces dans la ZEE guinéenne	23
Tableau 13: Captures de toutes pêches maritime confondues par grand groupe d'espèces dans la Z.E.E (tonnes)	23
Tableau 14: Evolution des captures des produits de pêche industrielle et artisanale dans la Z.E.E (tonnes)	24
Tableau 15: Produits de pêche mis sur le marché guinéen (tonnes)	24
Tableau 16: Evolution de la production (des captures) par type de pêche (tonnes).....	24
Tableau 17: Evolution du nombre de jours de mer en pêche artisanale maritime par préfecture	25
Tableau 18: Evolution de la capture des produits de Pêche maritime artisanale captures (en tonnes).....	25
Tableau 19: Evolution de la capture des produits de Pêche maritime artisanale captures (en tonnes) suite	26
Tableau 20: Captures des poissons par préfecture en pêche artisanale maritime (tonnes)	26
Tableau 21: Evolution du nombre de jours de mer en pêche industrielle par pêcherie	27
Tableau 22: Captures de la pêche industrielle par groupe d'espèces en tonnes dans la Z.E.E	27
Tableau 23: Débarquements de la pêche maritime industrielle au Port autonome de Conakry (tonnes)	27
Tableau 24: Evolution du nombre de jours de pêche continentale par région administrative	29
Tableau 25: Evolution de la production de la pêche continentale par région (en tonne)	29
Tableau 26: Evolution de capture de poisson en pêche continentale (tonnes)	29
Tableau 27: Evolution du nombre de pêcheurs de la pêche continentale par région	29
Tableau 28: Evolution du nombre de pirogues de pêche continentale par région	30
Tableau 29: Evolution du nombre de sites piscicoles par type.....	32
Tableau 30: Production piscicole par région administrative	32
Tableau 31: Evolution du nombre de sites piscicoles par région administrative	32
Tableau 32: Evolution du nombre d'éleveurs en pisciculture par région administrative	32
Tableau 33: Evolution du nombre d'espèces élevées par région administrative.....	33
Tableau 34: Evolution de la délivrance des livrets professionnels maritimes	35
Tableau 35: Evolution des permis de navigation (PN) et des permis de conduire (PC) pour les navires de pêche, de plaisance et servitudes	35
Tableau 36: Evolution du nombre de barques de transports mixtes par préfecture	35
Tableau 37: Evolution d'exportation des produits halieutiques (en tonnes).....	35
Tableau 38: Evolution de l'importation des produits halieutiques (en tonnes).....	35

Tableau 39: Evolution des prix moyens aux débarquements des poissons, toutes préfectures confondues (Gnf/Kg).....	36
Tableau 40: Prix moyens à la consommation des poissons et de quelques produits de la mer sur le marché de Conakry.....	36
Tableau 41: Inflation en moyenne annuelle par poste (%)	38
Tableau 42: Évolution de la croissance économique.....	38
Tableau 43: Ventilation du PIB courant du secteur primaire (milliards GNF)	38
Tableau 44: Évolution de la ventilation du PIB réel du secteurs primaire (base 2010) (en milliards)	38
Tableau 45: Évolution du taux de croissance réel du PIB du secteur primaire(en pourcentage)	38
Tableau 46: Répartition des valeurs ajoutées par sous-branche aux prix courants du secteur primaire (milliards de FG).....	39
Tableau 47: Évolution de la valeur ajoutée informelle aux prix courants par branche d'activité du secteur primaire (en milliards de GNF)	39
Tableau 48: Poids de la valeur ajoutée de l'informel dans le secteur primaire (%)	39

Sigles et Abréviations

ANAG	Agence Nationale de l'Aquaculture de Guinée
BM	Banque Mondiale
BND	Budget National de Développement
DRH	Division des Ressources Humaines
EUROS	Monnaie Européen
FAO	Organisation des Nations Unies pour l'Alimentation et l'Agriculture
FEM	Fond Mondial pour l'Environnement
FINEX	Financement Extérieur
GNF	Guinée Nouveau Franc
JICA	Agence Internationale de Coopération Japonaise
PECHE INN	Pêche illicite non déclarée et non réglementée
PNUD	Programme des Nations Unies pour le Développement
USD	Dollar Américain
YENS	Monnaie Japonaise

Démarche méthodologique

Dans le but de mettre à la disposition des acteurs et intervenants du secteur des pêches, de l'aquaculture et de l'économie maritime, des données et informations fiables, la mission de collecte pour l'élaboration de l'annuaire des statistiques des pêches, a développé une démarche participative et inclusive ; intégrant les services techniques et institutions évoluant dans le secteur.

Pour ce faire, il a été procédé ainsi qu'il suit :

- ✓ diffusion aux services techniques des informations relatives aux termes de référence de la mission du BSD, portant notamment sur les objectifs et le calendrier de la mission ;
- ✓ constitution de l'équipe de travail, composée des cadres et agents du BSD;
- ✓ échanges et partage du contenu des fiches, pour assurer aux membres de l'équipe l'appropriation et la maîtrise du contenu des fiches ;
- ✓ composition et répartition des groupes de travail par services concernés ;
- ✓ déploiement des groupes de travail sur le terrain et collecte des données;
- ✓ centralisation, analyse, traitement et compilation des données,
- ✓ appui technique et financier de l'Institut National de la Statistique (INS) et du Programme des Nations Unies pour le Développement (PNUD).
- ✓ validation de l'annuaire.

Difficultés

- indisponibilité de certaines données ;
- retard de validation du bulletin statistique des pêches maritimes 2019 du Centre National des Sciences Halieutiques de Boussoura (CNSHB)
- instauration du service minimum en application des mesures sanitaires de lutte contre la COVID 19.

Recommandations

Des commentaires et recommandations ont été formulés par certains responsables et cadres des structures touchées, relatifs à la bonne marche des prochaines collectes.

- Donner de plus de temps pour la collecte des données et informations ;
- Renforcer les capacités techniques et matérielles des services en charges de la production des données.

PRESENTATION DU MINISTERE DES PECHEs, DE L'AQUACULTURE ET DE L'ECONOMIE MARITIME

MISSION

Le Ministère des Pêches, de l'Aquaculture et de l'Economie Maritime a pour mission la conception, l'élaboration et la mise en œuvre de la politique du Gouvernement dans les domaines des pêches, de l'aquaculture et de l'économie maritime

ORGANISATION :

La structure actuelle du Ministère des Pêches, de l'Aquaculture et de l'Economie Maritime comprend :

- ❖ un Secrétariat Général,
- ❖ Un Cabinet,
- ❖ Des Services d'appui,
- ❖ Des Directions nationales,
- ❖ Des Etablissements publics
- ❖ Des Programmes et Projets Publics de développement,
- ❖ Des Services déconcentrés
- ❖ Des Organes consultatifs

Le Cabinet du Ministre comprend :

- ❖ Chef de Cabinet
- ❖ Conseiller Principal ;
- ❖ Conseiller Juridique
- ❖ Conseiller Chargé des Pêches et de l'Aquaculture ;
- ❖ Conseiller Economique ;
- ❖ Conseiller Chargé des questions vétérinaires ;
- ❖ Conseiller Chargé de Missions ;

Les Services d'Appui sont :

- ❖ l'Inspection Générale des Pêches, de l'Aquaculture et de l'Economie Maritime,
- ❖ le Bureau de Stratégie et de Développement,
- ❖ la Division des Ressources Humaines,
- ❖ la Division des Affaires Financières,
- ❖ le Service de Modernisation des Systèmes d'Information,
- ❖ le Secrétariat Central,

Les Directions Nationales sont :

- ❖ la Direction Nationale de l'Aménagement des Pêcheries,
- ❖ la Direction Nationale des Pêches Maritimes,
- ❖ la Direction Nationale de la Pêche Continentale,
- ❖ la Direction Nationale de l'Economie Maritime,

Les Etablissements publics sont :

- ❖ le Centre National des Sciences Halieutiques de Boussoura,
- ❖ le Centre National de Surveillance et de Police des Pêches,
- ❖ l'Office National de Contrôle Sanitaire des Produits de la Pêche et de l'Aquaculture,
- ❖ l'Agence Nationale de l'Aquaculture de Guinée.

Les Projets et Programmes Publics :

- ❖ Projet Régional des Pêches en Afrique de l'Ouest (PRAO)
- ❖ Projet pisciculture Commerciale et familiale (PISCOFAM)
- ❖ Projet d'Aménagement du Port de Pêche Artisanale de Kaporo
- ❖ Protection du grand écosystème marin du courant des canaries
- ❖ Projet d'appui au développement de l'aquaculture en haute et moyenne Guinée
- ❖ Construction du siège et labo de l'ONSPA

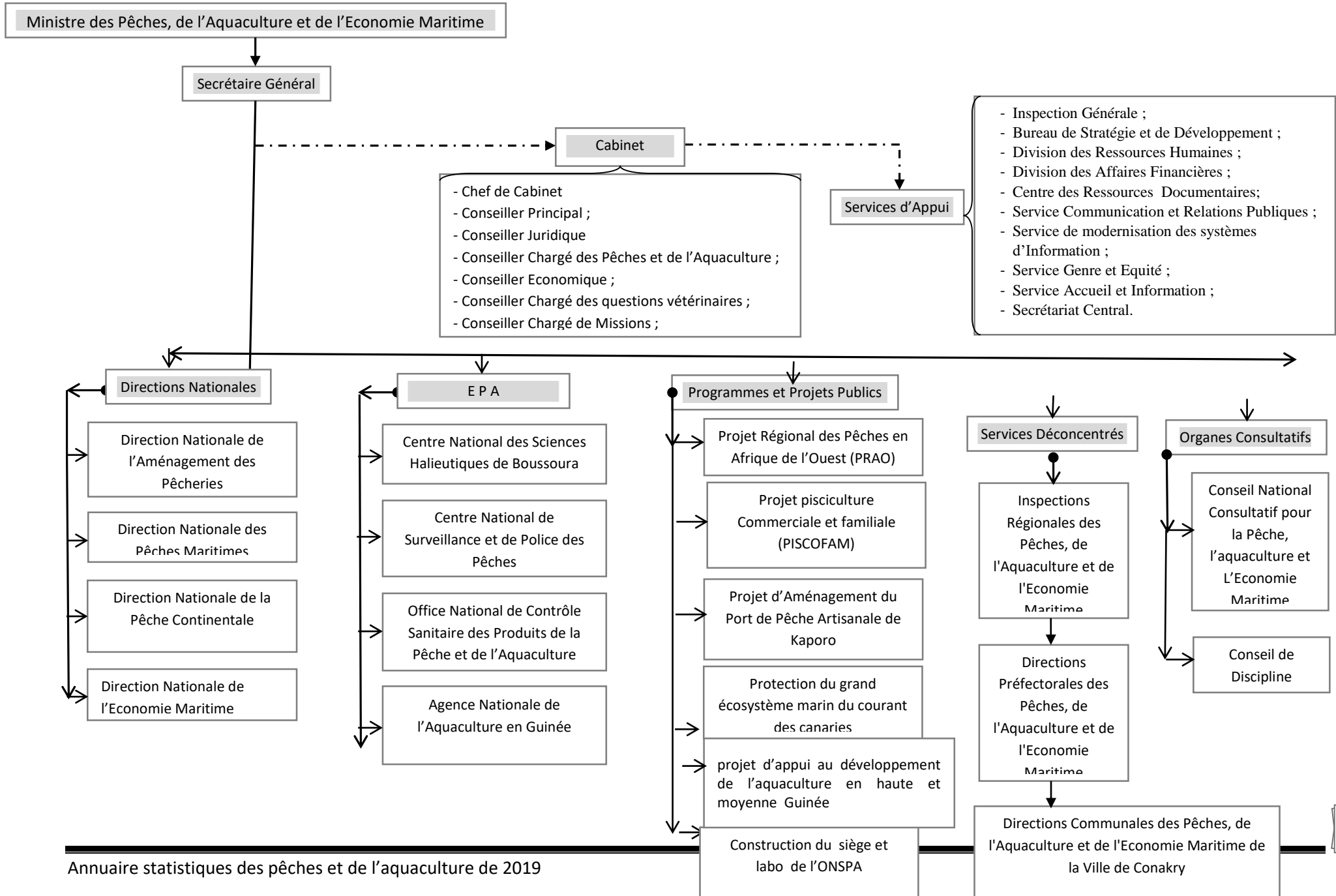
Les Services déconcentrés sont :

- ❖ Inspections Régionales des Pêches, de l'Aquaculture et de l'Economie Maritime
- ❖ Directions Préfectorales des Pêches, de l'Aquaculture et de l'Economie Maritime
- ❖ Directions Préfectorales des Pêches, de l'Aquaculture et de l'Economie Maritime
- ❖ Directions Communales des Pêches, de l'Aquaculture et de l'Economie Maritime de la Ville de Conakry

Les Organes consultatifs sont:

- ❖ Conseil National Consultatif pour la Pêche, l'aquaculture et L'Economie Maritime
- ❖ Conseil de Discipline

Organigramme du Ministère des Pêches, de l'Aquaculture et de l'Economie Maritime (MPAEM) :



MOYENS DU MINISTERE DES PECHEs, DE L'AQUACULTURE ET DE L'ECONOMIE MARITIME

Tableau 1: Statistiques des effectifs du personnel du Ministère des Pêches, de l'Aquaculture et de l'Economie Maritime en 2019

Année		2019		
Sexe		Hommes	Femmes	Ensemble
Hiérarchie	A1	151	69	220
	A2	556	151	707
	A3	4	0	4
	B1	45	37	82
	B2	67	97	164
	C	80	39	119
	CT	44	16	60
	CP	3	2	5
	Total	948	413	1 361

Source : DRH Ministère de la Pêche, de l'aquaculture et de l'économie Maritime

Tableau 2: Dotations budgétaires du Ministère des Pêches, de l'Aquaculture et de l'Economie Maritime (En milliards de GNF) (Prévision)

Dépenses	2013	2014	2015	2016	2017	2018	2019
Dépenses personnel	17	17	20	26	29	36	25
Fonctionnement Biens et service	9	5	9	3	3	8	7
Intervention, subvention et transfert	6	5	6	3	4	5	4
Investissement en capital	12	2	1	2	4	13	17
Total	44	29	36	34	40	62	53

Source : Ministère du Budget/Loi de finances initiale

Tableau 3: Evolution du nombre d'arraisonnements de navires

	2014	2015	2016	2017	2018	2019
Navires arraisonnés	12	4	9	17	35	90
Amendes payées (milliards GNF)	8,6	2,7	3,0	5,1	5,5	2,0

Source : Préfecture maritime/ Ministère des pêches, de l'aquaculture et de l'économie maritime

CHAPITRE 1 : CARTOGRAPHIE DES PROJETS DU MINISTERE DES PECHEs, DE L'AQUACULTURE ET DE L'ECONOMIE MARITIME

Tableau 4: Projets du Ministère des Pêches, de l'Aquaculture et de l'Economie Maritime

N°	Titre du projet	Financement		Durée	Date démarrage	Objectifs spécifiques	Zone d'intervention
		BND	FINEX				
1	PROGRAMME REGIONAL DES PECHES EN AFRIQUE DE L'OUEST EN GUINEE (PRAO-GN)	8 950 000 000 GNF	15 000 000 USD (BM : 10 Millions et FEM : 5 Millions)	5 ANS	2015	<ul style="list-style-type: none"> - Renforcer la bonne gouvernance et la gestion durable des pêches ; - Réduire les activités de pêche INN ; - Augmenter la contribution des ressources halieutiques à l'économie nationale 	BOFFA, BOKE, DUBREKA, COYAH, FORECARIAH ET CONAKRY
2	PROJET D'AMENAGEMENT DU PORT DE PECHE ARTISANALE DE KAPORO	9 410 680 000 GNF	1 219 000 000 YENS	3 ans	2018	<ul style="list-style-type: none"> - Améliorer les conditions de travail et de vie des communautés de base ; - Améliorer les conditions d'hygiène et de salubrité ; - Créer des emplois supplémentaires en faveur des couches vulnérables (Jeunes et femmes) 	CONAKRY (COMMUNE DE RATOMA)
3	PROJET DE DEVELOPPEMENT DE LA PISCICULTURE COMMERCIALE ET FAMILIALE (PISCOFAM)	10 000 000 000 GNF	10 000 000 EUROS (AFD)	5 ans	2019	<ul style="list-style-type: none"> - Etendre, densifier et professionnaliser les activités de pisci-riziculture - Expérimenter les référentiels adaptés dans la rizipisciculture et la pisciculture de bas-fonds; - Renforcer les capacités des cadres et des acteurs de la filière 	QUATRE (04) REGIONS NATURELLES
4	PROTECTION DU GRAND ECOSYSTEME MARIN DU COURANT DES CANARIES (C.C.L.M.E)	9 000 000 000 GNF	27 647 000 USD FEM, FAO, PNUE, PDF-B PRCM, AFD	5 ans	2020	<ul style="list-style-type: none"> -Créer de l'emploi -Créer de la valeur ajoutée -Réduire les pertes après capture ; -Sensibilisation et formation des communautés -Lutter contre la coupe abusive de la mangrove ; -Lutter contre l'utilisation des filets non biodégradables ; -Lutter contre la pollution de l'environnement et des eaux 	BOKE, BOFFA, DUBREKA, COYAH ET CONAKRY
5						-Identifier les sites de production en tenant compte du paysage, des	

	PROJET D'APPUI AU DEVELOPPEMENT DE L'AQUACULTURE EN HAUTE ET MOYENNE GUINEE	2 298 000 000 GNF	2 891 245 USD (PNUD et JAPON)	03 ans	2019	pratiques traditionnelles sur le site, du milieu d'investissement requis pour mettre le site aux normes ainsi que de facteurs sociaux et environnementaux ; -Favoriser un dialogue et une sensibilisation communautaires spécifiques à chacun des sites favorisant l'appropriation du projet et l'engagement -communautaire dans la mise en œuvre des activités. -Mettre en œuvre des travaux de développement reposant sur une approche communautaire y compris l'équité entre les sexes; -Mettre en place les étangs, mise en eau, l'empoissonnement et la gestion de l'élevage du poisson; -Renforcer les capacités des cadres et des institutions en matière de pisciculture	KANKAN, MANDIANA SIGUIRI, MAMOU, DALABA, PITA ET LABE
6	CONSTRUCTION DU SIEGE ET LABO DE L'ONSPA	27 000 000 000 GNF	-	03 ans	2018	-Améliorer le système d'inspection et de contrôle sanitaire des produits halieutiques -Respecter les normes ISO et HACCP -Regrouper les entreprises d'exportation à proximité de la zone de débarquement	DUBREKA

Source : BSD-Pêche/MPAEM

Tableau 5: Indice d'abondance des différentes ressources demersales (Kg/30 minutes)

Groupe d'espèces	2015	2016	2017
Poissons demersaux	184	184,7	219,4
Crustacés	1	0,7*	0,9
Mollusques	6	13,6	5,6
Céphalopodes	1	6,7	2,7
Gastéropodes	5	6,9	2,9

Source : BSD-Pêche/MPAEM, NB : *= il s'agit uniquement des crabes

Tableau 6: Evolution de la biomasse en tonne par groupe d'espèce

Groupe d'espèces	2015	2016	2017	2018
Poissons démersaux	153 000	301 094	337 676	388572
Crustacés	523	1 383	1 508	24924
Mollusques	4 593	28 787	10 701	19537
Céphalopodes	758	10 734	6 657	8240
Gastéropodes	3 835	18 053	4 043	11297
Total	158 116	331 264	439 884	433 033

Source : Centre National des Sciences Halieutiques de Boussoura (CNSHB)

Tableau 7: Evolution du potentiel exploitable en tonne par groupe d'espèce

Groupe d'espèces	2016	2017	2018
Poissons demersaux	61 200	120 438	155 429
Crustacés	4 500	3 152	18 553
Céphalopodes	10 000	11 515	6 592
Poissons pélagiques	150 000	150 000	216 462
Total	225 700	285 105	397 036

Source : Centre National des Sciences Halieutiques de Boussoura (CNSHB)

Tableau 8: Evolution du potentiel exploitable programmé par groupe d'espèce

Groupe d'espèces	2016	2017	2018
Poissons demersaux	25 000	30 000	30 000
Crustacés	3 152	554	
Céphalopodes	7 747	9 296	
Poissons pélagiques	80 198	80 198	
Total	116 098	122 646	

Source : Centre National des Sciences Halieutiques de Boussoura (CNSHB)

Tableau 9: Catégorie de poisson à débarquer

Nom commun (français)	Nom en langue local	Nom commun (français)	Nom en langue local
Première catégorie		Deuxième catégorie	
langouste	Sanfouikatunyi	Chinchard	Bölögui
Crevette guinéenne	Sanfoui	Comète coussu	Bölögui
Crevette rose	Sanfoui	Cordonnier bossu	pompiyèhké
Dorade	Sinapa	Musso africain	pompiyèhké
Pageot	Sinapa	sole	fabga
Pagre	Sinapa	Caranx crevalle	kawré
Empereur	Sinapakhamé	Carangue du senegal	kawré
Vivaneaux de Gorée	Sinapakhamé	Maquereau	Makreni
Vivaneaux doré	Woli	Mafou ou bonite	Bonita
Carpe rouge	Woli	Otolithe guinée	BöBöföre
Machoiron	konkoé		
Grondeur métis	Késsikéssi		
Grondeur sompat	Késsikéssi		
Barracuda ou brochet	Kouta		
Otolithe	BöBöfikhè		
Otolithe gabo	Fouta		
Petit capitaine	Sanassi		
Capitaine	Sory		
Otolithe sénégalais	sossoékondouké		
Otolithe nanka	sossoékondouké		
Mérou blanc	Mérou / thiof		
Mérou dungat	Mérou /thiof		
Drépane	debelényi		
plaplat	debelényi		
Thon	Thon		
seiche	Gbiföréfoui		
calmar	calmar		

Source : Centre National des Sciences Halieutiques de Boussoura (CNSHB)

CHAPITRE 2 : PECHE MARITIME

2.1 Récapitulatif Pêche maritime

Tableau 10: Evolution de navires de pêche industrielle maritime par nationalité au 31/12 de l'année

Nationalité	2014	2015	2016	2017	2018
Guinéens	8	8	7	8	11
Etranger	71	62	45	93	95
Ensemble	79	70	52	101	106

Source: Direction Nationale de la Pêche Maritime/MPAEM

Tableau 11: Evolution de l'effort de pêche artisanale maritime et industrielle (en nombre de pirogues et navires actifs)

	2012	2013	2014	2015	2016	2017	2018
Nombre d'embarcations actives	6 025	6 027	6 027	6 038	7 538	7 538	7 538
Pêche Artisanale							
navires Pêche Industrielle	73	74	102	97	49	57	60

Source : Centre National des Sciences Halieutiques de Boussoura (CNSHB)/Centre National des Surveillances et de Police des pêches (CNSPP)/MPAEM

Tableau 12: Evolution de la capture des produits de pêche maritime (artisanale et industrielle) selon les espèces dans la ZEE guinéenne

Espèces	2010	2011	2012	2013	2014	2015	2016	2017	2018
Ethmalose	39 402	46 593	59 655	74 925	53 988	49 580	21 949	96 954	72 645
Sardinelles diverses	11 018	18 442	18 047	23 107	22 127	19 660	0	0	36 771
Sardinelle plate	0	0	0	0	0	0	14 505	49 589	
Machoirons	9 862	12 021	5 746	8 500	7 472	12 941	19 202	18 835	25 865
Bobo	8 085	8 245	6 243	7 312	4 236	4 500		10 257	7 270
Bar divers	6 423	8 079	4 484	4 285	3 762	5 196	3 768	0	0
Dorades diverses	6 153	6 571	10 368	12 843	9 631	11 647	12 586	7 404	4 271
Autres pélagiques	5 495	4 901	2 497	0	0	0	1 802	0	0
Soles	3 972	4 756	3 654	2 189	2 891	2 508		5 326	6 205
Capitaine royal	0	0	0	0	7 894	20 113	52 883	31 646	36 935
Gros capitaine	0	0	0	0	0	0	5 197	0	0
Rasoir	0	0	0	0	0	0	0	0	0
Chinchards	3 861	3 802	8 712	8 851	5 920	9 298	9 245	9 473	9 126
Raies	3 234	3 488	0	0	0	0	0	0	1 765
Sapater	0		6 590	6 820	6 971	4 567	9 111	7 536	3 707
Bar gabo	0	0	0	0	0	0	0	0	0
Pageot	0	0	0	0	0	0	0	0	0
Bar Nanka	0	0	0	0	0	0	0	0	0
Carangues	0	0	1 821	1 727	12 864	0	1 597	0	4 608
Pelon	3 142	3 306	0	1 400	0	0	237	0	0
Mulets	2 894	2 781	5 046	6 341		29 052	13 640	6 234	6 443
Petit capitaine	2 639	2 742	1 903	0	3 538	6 798	8 510	9 722	4 698
Autres demersaux	1 939	2 636	1 523	0	0	0	0	0	0
Ceinture	0	0	0	0	1 134	1 653	1 199	3 035	0
Rouget	1 482	2 525	2 182	5 341	4 879	3 122	2 352	4 271	0
Requins	1 289	2 428	0	0	0	0	0	0	0
Barracudas	0	0	2 090	3 209	3 111	2 541		2 710	0
Maquereau	0	0	0	2 356	2 628	1 429	0	0	0
Divers poissons	1 264	2 236	1 462	1 713	1 101	2 499	2 349	0	0
Grondeurs	0	0	1 213	1 484	1 160	2 057	2 832	0	1 784
Autres catégories de poisson	10 331	12 425	9 454	9 611	7 936	7 820	14 529	18 705	17 178
Thons mineurs	0	0	0	1 497	0	0	0	3 538	2 268
Crevettes	288	679	169	1 297	82	260	84	350	922
Autres catégories de crustacés	4	323	14	30	0	332	1	3 302	0
Seiches	2 469	4 141	6 904	4 721	1 801	1 288	1 519	1 130	2 887
Poulpes	1 936	2 163	2 748	1 891	424	134	7	15	15
Autres catégories de mollusques	365	40	139	412	60	55	112	1 141	716
Total des captures*	127 545	155 323	162 664	191 862	165 612	199 047	199 215	306 391	257 430
dont Poissons	122 484	147 978	152 690	183 511	163 244	196 978	197 492	300 453	252 890
dont Crustacés	292	1 002	183	1 327	82	592	85	3 652	922
dont Mollusques	4 769	6 344	9 791	7 024	2 285	1 477	1 638	2 286	3 618
dont Pêche artisanale	80 894	96 017	94 003	119 410	105 408	137 703	130 483	230 303	205 377
dont Pêche industrielle	46 651	59 306	68 661	72 452	60 203	61 344	68 732	76 088	52 053
dont Pélagique	63 172	80 112	94 478	115 571	92 378	108 688	65 025	180 075	139 610
dont Démersal	63 110	72 686	66 724	74 578	72 133	87 860	131 841	126 316	117 820
dont Divers poissons	1 264	2 525	1 462	1 713	1 101	2 499	2 349	na	na

Source: CNSHB/ MPAEM

Tableau 13: Captures de toutes pêches maritime confondues par grand groupe d'espèces dans la Z.E.E (tonnes)

	2014	2015	2016	2017	2018
Poissons	163 244	196 978	197 492	300 453	252 890
Crustacés	82	592	85	3 652	922
Mollusques	2 285	1 477	1 638	2 286	3 618
Ensemble	165 611	199 047	199 215	306 391	257 430

Source : Centre National des Sciences Halieutiques de Boussoura (CNSHB) / Ministère des pêches, de l'aquaculture et de l'Economie Maritime (MPAEM)

Tableau 14: Evolution des captures des produits de pêche industrielle et artisanale dans la Z.E.E (tonnes)

	2013	2014	2015	2016	2017	2018
Pêche artisanale	119 410	105 408	137 703	130 483	230 303	205 377
Pêche industrielle	72 452	60 203	61 344	68 732	76 088	52 052
Ensemble des captures	191 862	165 611	199 047	199 215	306 391	257 429

Source : Observatoire national pêche / Centre National des Sciences Halieutiques de Boussoura (CNSHB) / Ministère des pêches, de l'aquaculture et Economie Maritime (MPAEM)

Tableau 15: Produits de pêche mis sur le marché guinéen (tonnes)

	2013	2014	2015	2016	2017	2018
Pêche artisanale	119 410	105 408	91 800	65 241	230 303	205 377
Pêche industrielle	54 605	26 964	46 874	68 732	60 223	68 143
Importation	nd	nd	nd	nd	nd	8 478
Pêche continentale	na	na	na	na	na	na
Production Piscicole	na	na	na	na	na	na
Ensemble mis sur le marché	nd	nd	nd	nd	nd	273 520

Source : Observatoire national pêche / Centre National des Sciences Halieutiques de Boussoura (CNSHB) / Ministère des pêches, de l'aquaculture et Economie Maritime (MPAEM)

Tableau 16: Evolution de la production (des captures) par type de pêche (tonnes)

	2013	2014	2015	2016	2017	2018
Production de la pêche maritime	191 862	165 611	199 047	199 215	306 391	257 430
Production de la pêche continentale	44 630	63 418	66 790	68 328	71 700	17 334
Production piscicole	275	310	350	408	1 901	2 400
Production de la pêche : prise totale	236 767	229 339	220 300	202 698	379 992	277 163

Source: Centre National des Services Halieutiques de Boussoura (CNSHB)/Centre National de surveillance et de police des pêches (CNSPP)/(MPAEM)/Direction Nationale de la Pêche Continentale/Direction Nationale de la Pisciculture

2.2 Récapitulatif Pêche maritime artisanale

Tableau 17: Evolution du nombre de jours de mer en pêche artisanale maritime par préfecture

	2012	2013	2014	2015	2016	2017	2018
Boké	102 538	127 691	130 342	132 997	237 240	304 968	350 816
Boffa	250 021	253 524	193 454	133 385	130 430	279 834	319 012
Dubrêka/ Coyah	136 907	137 751	171 785	205 819	196 905	318 593	868 377
Conakry	157 525	159 909	117 468	75 028	49 070	138 408	153 969
Forécariah	89 125	89 598	61 404	33 210	24 822	89 467	93 477
Guinée	736 116	768 472	674 454	580 439	638 466	1 131 270	1 785 651

Source : Observatoire nationale de la Pêche/ Centre National des Sciences Halieutiques de Boussoura (CNSHB)/ MPAEM

Tableau 18: Evolution de la capture des produits de Pêche maritime artisanale captures (en tonnes)

Especies	2010	2011	2012	2013	2014	2015	2016	2017	2018
Ethmalose	39 402	46 593	59 653	74 925	nd	nd	nd	96 954	72 645
Sardinelles diverses	5 089	5 930	5 713	8 077	nd	nd	nd	0	27 235
Sardinelle plate	0	0	0	0	nd	nd	nd	29 395	
Machoirons	8 976	11 198	4 494	6 486	nd	nd	nd	15 848	24 687
Bobo	6 888	7 675	5 551	7 027	nd	nd	nd	9 957	7 012
Rasoir	5 051	5 896	3 238	3 896	nd	nd	nd	1 588	1 754
Bar Nanka	0	0	0	0	nd	nd	nd	1 065	2 669
Bar Gabo	0	0	0	0	nd	nd	nd	5 082	3 221
Pageot	0	0	0	0	nd	nd	nd	0	
Bar divers	0	0	0	0	nd	nd	nd	0	
Dorades diverses	5 051	1 554	3 023	3 724	nd	nd	nd	817	1 063
Autres pelagiques	1 305	0	0	0	nd	nd	nd		
Soles	0	314	379	434	nd	nd	nd	4 957	5 899
Capitaine royal	242	0	0	0	nd	nd	nd	31 645	36 849
Gros capitaine	0	0	0	0	nd	nd	nd	0	0
Chinchards	0	0	0	0	nd	nd	nd	0	0
Bar Sénégalais	0	0	0	0	nd	nd	nd	6 641	
Raies	0	2 466	0	0	nd	nd	nd	nd	1 695
Sapater	1 936	0	1259	1549	nd	nd	nd	1 853	1 136
Carangues	0	843	791	956	nd	nd	nd	0	82
Pelon	0	2 119	0	41	nd	nd	nd	0	
Mulets	1 903	3 488	5 046	6 341	nd	nd	nd	6 234	6 443
Petit capitaine	2 894	414	4	0	nd	nd	nd	3 712	2 648
Autres demersaux	402	161	290	0	nd	nd	nd	0	0
Ceinture	140	0	0	0	nd	nd	nd	2 315	0
Rouget	0	0	0	0	nd	nd	nd	0	0
Requins	0	0	0	0	nd	nd	nd	0	0
Barracudas	1 120	0	665	886	nd	nd	nd	1 606	0
Maquereau	0	0	0	0	nd	nd	nd	0	0
Divers poissons	0	495	319	396	nd	nd	nd	0	0
Grondeurs	426	0	165	239	nd	nd	nd	0	1 045
Autres catégories de poisson	0	6 815	3 412	3947	nd	nd	nd	3 916	6 465
Thons mineurs	5 121	0	0	487				3 416	1 642
Carpe noires	0	0	0	0	nd	nd	nd	0	1 187
Crevettes	0	0	0	0	nd	nd	Nd	0	0

Source: CNSHB/ MPAEM

Tableau 19: Evolution de la capture des produits de Pêche maritime artisanale captures (en tonnes) suite

Espèces	2010	2011	2012	2013	2014	2015	2016	2017	2018
Autres catégories de crustacés	0	0	0	0	nd	nd	nd	3 302	0
Seiches	0	0	0	0	nd	nd	nd	0	0
Poulpes	0	0	0	0	nd	nd	nd	0	0
Autres catégories de mollusques	0	0	0	0	nd	nd	nd	0	0
Total des captures*	80 894	95 959	94 003	119 410	nd	nd	nd	232 303	205 377
dont Poissons	80 894	95 959	94 003	119 410	nd	nd	nd	227 001	205 377
dont Crustacés	0	0	0	0	nd	nd	nd	3 302	0
dont Mollusques	0	0	0	0	nd	nd	nd	0	0
dont Pêche artisanale	0	0	0	0	nd	nd	nd	0	0
dont Pêche industrielle	0	0	0	0	nd	nd	nd	0	0
dont Pélagique	48 841	58 215	73 523	90 664	nd	nd	nd	140 105	110 446
dont Démersale	31 627	37 249	20 161	28 350	nd	nd	nd	90 198	94 931
dont Divers poissons	426	495	319	396	nd	nd	nd	0	0

Source: CNSHB/ MPAEM

Tableau 20: Captures des poissons par préfecture en pêche artisanale maritime (tonnes)

Préfecture	2013	2014	2015	2016*	2017	2018
Boffa	43 194	34 063	25 012	18 855	65 064	61 595
Boké	29 073	23 998	19 162	16 178	52 612	43 090
Dubrêka/Coyah	15 625	20 141	24 690	14 498	56 215	48 105
Conakry	22 397	19 055	15 744	11 157	37 064	33 996
Forécariah	9 122	8 152	7 208	4 542	19 348	18 591
Guinée	119 411	105 408	91 816	65 230	230 303	205 377

Source : Observatoire national pêche / Centre National des Sciences Halieutiques de Boussoura (CNSHB) / Ministère des pêches, de l'aquaculture et Economie Maritime (MPAEM)

2.3 Récapitulatif Pêche maritime industrielle

Tableau 21: Evolution du nombre de jours de mer en pêche industrielle par pêcherie

	2013	2014	2015	2016	2017	2018
Pêche pélagique	1 054	789	490	348	446	903
Pêche Demersale poissonnière et Pêche céphalopodière	10 274	7 199	7 833	nd	6 314	6 130
Pêche crevettière	2 474	61	454	nd	226	135
Pêche céphalopode-déverbale poissonnière	na	na	na	8 572	5 639	na
Total nombre de jours de mer	13 802	8 049	8 777	nd	12 625	7 168

Source : Centre National des Sciences Halieutiques de Boussoura (CNSHB)/Centre National des Surveillances et de Police des pêches (CNSPP)/MPAEM

Tableau 22: Captures de la pêche industrielle par groupe d'espèces en tonnes dans la Z.E.E

	2013	2014	2015	2016	2017	2018
Poissons	64 101	57 836	59 604	67 009	73 452	47 513
Crustacés	1 327	82	263	85	350	922
Mollusques	7 024	2 285	1 477	1 638	2 286	3 618
Ensemble	72 452	60 203	61 344	68 732	76 088	52 052

Source : Observatoire national pêche / Centre National des Sciences Halieutiques de Boussoura (CNSHB) / Ministère des pêches, de l'aquaculture et Economie Maritime (MPAEM)

Tableau 23: Débarquements de la pêche maritime industrielle au Port autonome de Conakry (tonnes)

	2013	2014	2015	2016	2017	2018
Pélagique	26 376	13 482	23 330	16 711	40 464	28 651
Demer sal	22 639	11 572	20 025	14 343	34 731	39 492
Divers poissons	3 737	1 910	3 306	2 368	5 733	na
Total des débarquements	52 752	26 964	46 661	33 422	80 928	68 143

Source : Observatoire national pêche / Centre National des Sciences Halieutiques de Boussoura (CNSHB) / Ministère des pêches, de l'aquaculture et Economie Maritime (MPAEM)

CHAPITRE 3 : PECHE CONTINENTALE

Tableau 24: Evolution du nombre de jours de pêche continentale par région administrative

Région	2016	2017	2018
Boké	92 328	83 328	99 173
Faranah	113 830	509 900	636 049
Kankan	582 492	312 952	675 443
Kindia	94 080	94 080	88 904
Labé	187 464	187 464	177 760
Mamou	78 474	78 924	375 129
N'Zérékoré	205 908	557 700	158 343
Total	1 354 576	1 824 348	2 210 801

Source : Direction nationale de la pêche continentale, de l'aquaculture et pisciculture / MPAEM

Tableau 25: Evolution de la production de la pêche continentale par région (en tonne)

Région	2017	2018
Conakry	0	0
Boké	5 844	7 104
Faranah	14 041	16 141
Kankan	18 742	20 380
Kindia	1 640	1 789
Labé	12 547	7 950
Mamou	20 244	22 375
N'Zérékoré	10 916	11 788
Total	83 974	87 527

Source : Direction nationale de la pêche continentale, de l'aquaculture et pisciculture / MPAEM

Tableau 26: Evolution de capture de poisson en pêche continentale (tonnes)

	2014	2015	2016	2017	2018
Carpes (silures ou clarias)	15 854	16 698	17 082	22 169	20 682
Tilapia	16 203	16 325	17 110	18 669	20 182
Hétérosis	14 399	17 890	16 810	15 869	18 982
Cyprinidés	16 962	15 877	17 326	27 269	27 682
Ensemble	63 418	66 790	68 328	83 974	87 527

Source : Direction Nationale de la pêche continentale / Ministère des pêches, de l'aquaculture et Economie Maritime (MPAEM)

Tableau 27: Evolution du nombre de pêcheurs de la pêche continentale par région

Région	2018
Conakry	0
Boké	119
Faranah	896
Kankan	935
Kindia	106
Labé	232
Mamou	506
N'Zérékoré	203
Total	3 000

Source : Direction nationale de la pêche continentale, de l'aquaculture et pisciculture / MPAEM

Tableau 28: Evolution du nombre de pirogues de pêche continentale par région

	2017	2018
Conakry	0	0
Boké	199	199
Faranah	106	106
Kankan	232	232
Kindia	509	509
Labé	935	935
Mamou	896	896
N'Zérékoré	203	203
Total	3 000	3 000

Source : Direction nationale de la pêche continentale, de l'aquaculture et pisciculture / MPAEM

CHAPITRE 4 : PISCICULTURE

Tableau 29: Evolution du nombre de sites piscicoles par type

Désignation	2012	2013	2014	2015	2016	2017
Etangs (EB + ED individuels)	419	843	950	1 141	1 870	1 870
Etangs (EB + ED collectifs)	91	91	115	115	115	115
Mares aménagées	48	48	48	48	48	48
Plans d'eau/retenues piscicoles à valoriser	53	53	76	76	76	76
Plans d'eau / Retenues hydro électriques et agricoles	53	53	nd	nd	nd	nd

Source : Direction nationale de la pisciculture/ Ministère des Pêches, de l'Aquaculture et Economie Maritime(MPAEM)

Tableau 30: Production piscicole par région administrative

Région	2013	2014	2015	2016	2017	2018	2019
Conakry	0	0	0	0	0,01	0,01	0,01
Boké	0	0	0	0	0	0	8
Faranah	55	55	68,75	70	82	50	75
Kankan	41,3	41,3	27,5	42	60	140	170
Kindia	0	0	0	0	0	0	4
Labé	0	0	0	0	0	0	6
Mamou	0	0	0	0	0	0	1
N'Zérékoré	178,8	178,8	203,8	238,0	266,0	396,0	440,0
Guinée	275	275	300	350	408	586	704

Source : Direction nationale de la pisciculture/ Ministère des Pêches, de l'Aquaculture et Economie Maritime(MPAEM)

Tableau 31: Evolution du nombre de sites piscicoles par région administrative

Région	2013	2014	2015	2016	2017	2018	2019
Conakry	0	0	0	0	1	1	1
Boké	0	0	0	0	0	0	1
Faranah	108	90	117	124	101	154	160
Kankan	245	230	119	102	97	140	159
Kindia	0	0	0	0	0	0	0
Labé	0	0	0	2	2	2	3
Mamou	0	0	0	2	2	2	2
N'Zérékoré	681	727	810	980	1 117	1 158	1 170
Guinée	1 034	1047	1 046	1 210	1 320	1 457	1 496

Source : Direction nationale de la pisciculture/ Ministère des Pêches, de l'Aquaculture et Economie Maritime(MPAEM)

Tableau 32: Evolution du nombre d'éleveurs en pisciculture par région administrative

Région	2013	2014	2015	2016	2017	2018	2019
Conakry	0	0	0	0	1	1	1
Boké	0	0	0	0	0	0	1
Faranah	545	540	580	600	615	603	650
Kankan	817	825	810	798	790	840	897
Kindia	0	0	0	0	0	0	0
Labé	0	0	0	2	2	2	3
Mamou	0	0	0	2	2	2	2
N'Zérékoré	1 363	1 475	1 601	1 940	1 950	1 949	2240
Guinée	2 725	2 840	2 991	3 342	3 360	3 397	3 794

Source : Direction nationale de la pisciculture/ Ministère des Pêches, de l'Aquaculture et Economie Maritime(MPAEM)

Tableau 33: Evolution du nombre d'espèces élevées par région administrative

Région	2013	2014	2015	2016	2017	2018	2019
Conakry	nd	nd	nd	-	0,01	0,01	0,01
Boké	nd	nd	nd	93,3	93,3	105,74	93,3
Faranah	nd	nd	nd	23,86	26,55	30,09	26,55
Kankan	nd	nd	nd	17,03	17,93	20,32	17,93
Kindia	nd	nd	nd	6,27	6,27	9,03	4,49
Labé	nd	nd	nd	2,71	2,87	3,25	6,27
Mamou	nd	nd	nd	3,73	4,49	5,08	2,87
N'Zérékoré	nd	nd	nd	904,6	960,4	1088,5	960,4
Guinée	nd	nd	nd	21 034	2 224	2 524	2 224

Source : Direction nationale de la pisciculture/ Ministère des Pêches, de l'Aquaculture et Economie Maritime(MPAEM)

CHAPITRE 5: COMMERCIALISATION DES PRODUITS DE PECHE

Tableau 34: Evolution de la délivrance des livrets professionnels maritimes

	2012	2013	2014	2015	2016	2017	2018	2019
Effectif	1 190	1 579	1 025	1 092	1 580	1 716	1 796	1 937

Source : Division sécurité et navigation maritime/Agence de la navigation maritime/Ministère des transports

Tableau 35: Evolution des permis de navigation (PN) et des permis de conduire (PC) pour les navires de pêche, de plaisance et servitudes

		2012	2013	2014	2015	2016	2017	2018	2019
Navire de pêche	PN	153	114	91	72	113	124	168	247
Plaisanciers	PN	48	31	31	22	45	40	61	48
	PC	75	21	32	29	42	31	46	26
Bateau de servitude		13	3	13	30	16	10	11	8

Source : Division sécurité et Navigation maritime/ Agence de la Navigation Maritime(ANAM)/Ministère des transports

Tableau 36: Evolution du nombre de barques de transports mixtes par préfecture

Préfectures	2012	2013	2014	2015	2016	2017	2018	2019
Boké	31	29	nd	19	27	66	58	53
Boffa	28	23	nd	13	17	21	22	22
Conakry	67	65	111	39	43	70	253	117
Dubrêka	11	15	nd	11	14	12	29	29
Forécariah	23	25	29	21	21	39	22	16
Coyah	23	11	nd	9	13	17	20	20
Ensemble	183	168	nd	112	135	225	404	257

Source : Division sécurité et Navigation maritime/ Agence de la Navigation Maritime(ANAM) /Ministère des transports

Tableau 37: Evolution d'exportation des produits halieutiques (en tonnes)

Désignation	2014	2015	2016	2017	2018	2019
Frais	218,0	338,4	143,2	127,7	401,1	389,7
Congelé	4 534,3	5 307,4	9 905,0	9 489,7	9 578,0	9 462,1
Fumé	810,4	136,7	45,3	142,1	97,0	248,8
Salé séché	15,0	24,4	72,5	41,8	152,5	115,0
Total	5 577,8	5 806,8	10 165,9	9 801,3	10 228,6	10 215,5

Source : Direction générale ONSPA/ MPAEM

Tableau 38: Evolution de l'importation des produits halieutiques (en tonnes)

Désignation	2014	2015	2016	2017	2018	2019
Frais	366,4	13 291,7	390,5	626,5	398,9	2 336,0
Congelé	19 590,6	24 097,0	24 132,4	18 144,2	7 013,9	7 166,8
Fumé	865,9	1 227,2	903,4	288,1	1 130,6	506,5
Total	20 822,8	38 615,9	25 426,2	19 058,8	8 543,4	10 009,3

Source : Direction générale ONSPA/ MPAEM

Tableau 39: Evolution des prix moyens aux débarquements des poissons, toutes préfectures confondues (Gnf/Kg)

Poissons	2013	2014	2015	2016	2017	2018
Bar gabo	10 000	12 500	12 000	20 500	18 361	13 189
Bar nanka	10 000	12 500	10 000	18 500	22 234	21 794
Bar sénégalais	12 070	12 500	10 000	16 475	20 750	11 957
Barracudas	10 000	12 300	11 500	22 250	27 375	14 564
Bobo	6 473	8300	12 000	22 037	24 333	30 135
Capitaine royal	5 980	6 900	5 750	3 130	6 645	3 936
Caranges	6 586	6 600	8 000	12 500	16 938	13 373
Carpes rouges	nd	nd	nd	22 250	17 833	13 617
Ceinture	5 300	5 750	4 950	3 000	5 000	9 009
Crabes	nd	2 500	500	5 000	5 833	3 618
Dorades diverses	6 450	7 300	11 667	11 000	9 600	12 585
Drepane	5 414	6 064	7 850	9 500	14 833	9 565
Ethmalose	3 410	4 295	5 200	7 395	8 322	5 481
Grondeurs	5 425	6 818	14 200	17 919	17 350	16 146
Gros capitaine	nd	nd	44 000	15 667	21 000	19 685
Machoirons	8 100	10 439	18 958	18 435	23 581	53 991
Mérous	9 900	11 594	nd	20 000	25 000	nd
Mulets	nd	2 500	967	3 250	5 430	5 152
Petit capitaine	5 040	5 857	5 250	6 788	8 665	5 775
Sardinelle plate	3 750	4 176	3 556	3 767	4 163	5 513
Soles	8 000	9 500	10 000	13 617	19 153	13 531
Thons mineurs	7 383	8 343	7 438	24 250	22 337	94 144

Source : Centre National des Sciences Halieutiques de Bousoura (CNSHB)//MPAEM

Tableau 40: Prix moyens à la consommation des poissons et de quelques produits de la mer sur le marché de Conakry

Désignation	Unité	2013	2014	2015	2016	2017	2018
Bonga frais	GNF/kg	24 970	31 279	38 407	48 641	59 243	69 961
Snapa frais	GNF/kg	36 605	42 388	50 753	60 093	72 038	89 661
Kouta frais	GNF/kg	34 533	41 699	49 789	58 100	76 250	88 303
Bonga fumé	GNF/kg	31 071	36 687	43 151	49 757	57 692	60 562
Konkoe fumé	GNF/kg	92 729	112 627	133 323	151 260	176 081	202 531
Boboë fumé	GNF/kg	36 066	40 044	46 058	51 024	56 992	63 357
Crevettes séchées	GNF/kg	101 427	120 600	134 147	154 126	193 715	219 816
Sardine	GNF/Boîte	5 250	5 250	5 250	5 250	5 250	5 229

Source : Direction statistique économique et sociale (DSES)/Section des prix à la consommation des ménages/INS/MPDE

CHAPITRE 6: DONNEES ECONOMIQUES ET FINANCIERES

Données économiques

Tableau 41: Inflation en moyenne annuelle par poste (%)

	2012	2013	2014	2015	2016	2017	2018	2019
Ensemble	15,2	11,9	6,2	11,8	8,2	8,9	9,9	9,5
Dont :								
Alimentation et boissons non alcoolisées	15,4	12,6	6,6	14,4	11,5	13,6	12,1	11,4
Boissons alcoolisées et tabacs	23,6	15,6	4,6	2,5	-1,4	1,1	22,0	16,1
Habillement et chaussures	19,3	14,6	9,2	11,5	5,0	2,0	4,1	7,6
Logement, eau, électricité, gaz et autres combustibles	12,7	15,1	5,1	10,6	6,0	3,8	5,1	8,6
Meubles, articles de ménage et entretien courant	17,0	9,0	6,4	11,0	5,8	2,5	3,6	5,4
Santé	24,2	17,3	10,4	13,6	5,8	4,3	2,4	2,4
Transport	7,5	1,5	0,9	1,0	-0,1	0,1	13,3	6,7
Communication	0,0	-0,2	-1,7	-0,4	0,0	0	0,7	0,5
Loisirs et culture	18,5	9,2	3,7	4,9	3,2	1,3	3,6	4,4
Enseignement	4,0	5,1	2,5	4,6	5,9	5,7	5,2	3,9
Restaurants et hôtels	16,1	15,8	1,1	4,8	0,7	0,4	2,8	3,4
Biens et services divers	6,6	9,1	5,4	7,2	1,0	0,2	17,5	11,6

Source : Direction statistique économique et sociale (DSES)/Section des prix à la consommation des ménages/INS/MPDE

Tableau 42: Évolution de la croissance économique

Libellés	Unités	2014	2015	2016	2017	2018
PIB	%	3,7	3,8	10,5	8,2	5,8
PIB par tête	%	1,4	1,5	8,0	5,9	3,5
PNB/tête	US\$)	788,3	775,8	731,3	900,4	954,3
PIB/tête	US\$)	834,0	815,3	790,3	962,9	1 048,3

Source: Cadrage/MPDE

Tableau 43: Ventilation du PIB courant du secteur primaire (milliards GNF)

	2012	2013	2014	2015	2016	2017	2018*
Secteur primaire	8 981	10 153	10 790	12 164	13 560	19 263	23 846
Agriculture, élevage, chasse et activités annexes	8 981	10 153	10 790	12 164	13 560	19 263	23 846
Produit intérieur brut	53 358	57 865	61 573	65 829	77 088	93 834	98 286

Source : INS / Département de la comptabilité nationale

Tableau 44: Évolution de la ventilation du PIB réel du secteurs primaire (base 2010) (en milliards)

	2013	2014	2015	2016	2017	2018*
Secteur primaire	8 067	8 429	8 944	9 478	10 944	11 857
Agriculture, élevage, chasse et activités annexes	8 067	8 429	8 944	9 478	10 944	11857
Produit intérieur brut	45 625	47 317	49 122	54 441	60 049	63 771

Source: Département comptabilité nationale/Institut national de la statistique/MPDE ; NB : * = Données provisoires

Tableau 45: Évolution du taux de croissance réel du PIB du secteur primaire(en pourcentage)

Secteur	2013	2014	2015	2016	2017*	2018*
Secteur primaire	5,4	4,5	6,1	6,0	18,5	5,6
Agriculture, élevage, chasse et activités annexes	5,4	4,5	6,1	6,0	18,5	5,6
Produit intérieur brut	3,9	3,7	3,8	10,8	10,3	6,2

Source: Département comptabilité nationale/Institut national de la statistique/MPDE ; NB : * = Données provisoires

Tableau 46: Répartition des valeurs ajoutées par sous-branche aux prix courants du secteur primaire (milliards de FG)

Sous branche	2013	2014	2015	2016	2017	2018*
Agriculture, élevage, chasse et activités annexes	10 153	10 790	12 164	13 560	19 263	23 846
Agriculture, chasse et activités annexes	4 886	5 228	5 709	6 433	9 138	11 312
Élevage, chasse, services annexes	1 836	1 750	2 050	2 439	3 465	4 290
Sylviculture	1 181	1 533	1 839	1 796	2 552	3 159
Pêche, pisciculture et aquaculture	2 248	2 279	2 566	2 891	4 107	5 085
Produit intérieur brut	57 865	61 573	65 829	77 088	93 834	98 286

Source : INS / Département de la comptabilité nationale/MPDE ; NB : * = Données provisoires

Tableau 47: Évolution de la valeur ajoutée informelle aux prix courants par branche d'activité du secteur primaire (en milliards de GNF)

Branche	2012	2013	2014	2015	2016	2017	2018*
Agriculture, élevage, chasse et activités annexes	2 904	3 606	3 803	4 358	4 686	7 090	7 530
Valeur ajoutée informelle	24 793	28 030	29 269	31 726	35 638	35 642	37 852

Source : INS / Département de la comptabilité nationale ; NB : * = Données provisoires

Tableau 48: Poids de la valeur ajoutée de l'informel dans le secteur primaire (%)

Secteur	2013	2014	2015	2016	2017	2018
Secteur primaire	35,5	35,2	35,8	34,6	36,8	31,6
Agriculture, élevage, chasse et activités annexes	35,5	35,2	35,8	34,6	36,8	31,6
VA informelle	53,4	52,5	53,4	51,6	42,1	42,5

Source : INS / Département de la comptabilité nationale/MPDE ; NB : * = Données provisoires

Annexe

PÊCHE

Pêche : Activité qui consiste à capturer des poissons, des crustacés, des mollusques ou des algues vivant dans les eaux. Autrement dit Action de pêcher des produits aquatiques.

Aquaculture : Culture des produits halieutiques (poissons, mollusques, crustacés). En un mot, élevage ou la culture d'organismes animaux ou végétaux aquatiques, qui peut s'exercer en milieu continental, naturel ou artificiel ou en milieu marin.

Effort de pêche : Nombre de jours passés en mer par les bateaux de pêche. Cette activité mesure à la fois le nombre de tonnage débarqué et les moyens mis en œuvre

Nombre de flottes ;

Capacités des navires ;

Distances parcourues ;

Effectifs des pêcheurs.

Pêche artisanale maritime : Pêche pratiquée en mer à bord d'embarcations de petite échelle motorisées ou non motorisées.

Pêche artisanale maritime : Pêche pratiquée en mer à bord d'embarcations de petite échelle motorisées ou non motorisées.

Pêche industrielle : Pêche en mer pratiquée au-delà de 12 miles marins au moyen de navires pontés utilisant des moyens de conservation des captures autres que la glace et le sel.

Pisciculture : Elevage des poissons.

Etang : Etendue d'eau aménagée par l'homme dans laquelle coexistent une ou plusieurs espèces de poissons

Capture : Acte de nature tendant à priver de liberté d'une faune ou d'une flore aquatique ou de récolter hors de leur lieu d'éclosion des œufs des animaux aquatiques.

Zone économique exclusive : Zone dans laquelle la pêche est autorisée.

Equipe de finalisation

N°	Prénom et Nom	Institution	Fonction
1	Sayon OULAYE	INS/MPDE	Sous-Directeur Statistiques Economiques Financières
2	Alia Conté	INS/MPDE	Contractuel
3	Mamady SYLLA	INS/MPDE	Chargé d'études
4	Yamoussa Safiédine Touré	INS/MPDE	Stagiaire
5	Fanta Mady DOUMBOUYA	INS/MPDE	Chargé d'études

DIRECTION GENERALE BSD MPAEM

**Directeur Général
Fodé Mohamed SANKHON**

E-Mail : dqbsdmpaem@gmail.com

fomosank@yahoo.fr

**Directeur Général Adjoint
Mamady MAGASSOUBA**

E-Mail : dgabsdmpaem@gmail.com

**Chargé des statistiques au BSD
Kankou CAMARA**

E-Mail: kankouscamara@yahoo.fr

**Sous-Directeur Statistiques Economiques et Financières
Sayon OULAYE**

E-M: saramodou@yahoo.fr